



SWV VO 31.04

Westelijke Mijnstreek

Samenwerkingsverband Voortgezet Onderwijs

Bestuursverslag 2023

Stichting Samenwerkingsverband Passend Onderwijs VO

Westelijke Mijnstreek VO 31.04

Vastgesteld door het bestuur op: 3 juni 2024

Inhoudsopgave

1.	SWV Passend Onderwijs VO 31.04	2
	<i>Missie, visie en strategie</i>	2
2.	Juridische structuur, organisatie, governance	3
2.1	<i>Rechtsvorm</i>	3
2.2	<i>Stichtingsstructuur</i>	3
2.3	<i>Bestuur/directiemodel</i>	3
2.4	<i>De organisatiestructuur</i>	4
2.5	<i>Planning en control</i>	4
2.6	<i>Bestuurlijk overleg</i>	4
2.7	<i>Andere overleggen</i>	4
2.8	<i>Medezeggenschap, Ondersteuningsplanraad</i>	5
2.9	<i>Toepassing en naleving Governance Code Goed Onderwijsbestuur VO</i>	5
2.10	<i>Verantwoording</i>	6
2.11	<i>Privacy</i>	6
2.12	<i>Klachtenafhandeling</i>	6
3	Verslag toezichthoudend bestuur	7
	<i>Rapportage van het bestuur</i>	7
	<i>2023 : Een overgangsjaar</i>	8
	<i>De diplomagerichte route in het eerste volledige jaar van het ondersteuningsplan 2022-2026</i>	8
	<i>De doelmatige besteding van middelen</i>	9
	<i>Governance</i>	10
	<i>Samenstelling leden bestuur en scholen</i>	11
	<i>De goedkeuring van de begroting 2024 en het bestuursverslag 2022</i>	13
	<i>Kwaliteitsbeleid</i>	13
4.	Opbrengsten 2023	13
4.1	<i>Algemene terugblik</i>	13
4.2	<i>Ontwikkelingen leerlingenaantallen in het SWV</i>	13
4.2.1	<i>Leerling gegevens VO binnen SWV VO 31.04</i>	14
4.2.2	<i>Leerlinggegevens VO PrO binnen SWV VO 31.04</i>	14
4.2.3	<i>Leerlinggegevens VSO binnen SWV VSO 31.04</i>	15
4.3	<i>Activiteiten en resultaten 2023 binnen de programma's</i>	18
4.3.1	<i>Programma 1 De basis op orde</i>	18
4.3.2	<i>Programma 2 Op weg naar inclusiever onderwijs</i>	21
4.3.3	<i>Programma 3 Innovatie in onderwijs en zorgarrangementen</i>	23
4.3.4	<i>Programma 4 Thuiszitters</i>	25
4.3.5	<i>Programma 5 Toelaatbaarheid</i>	27
4.3.6	<i>Programma 6 Overgang PO naar VO</i>	28
4.3.7	<i>Programma 7 Bedrijfsvoering/ bestuur en organisatie</i>	29
5.	Financiële paragraaf	32
6.	Treasuryverslag	38
7.	Continuïteitsparagraaf	38
7.1	<i>Meerjarenperspectief 2024-2026</i>	38
7.2	<i>Beschrijving belangrijkste risico's en onzekerheden</i>	45
7.3	<i>Risicobeheersing en interne controle</i>	48

1. SWV Passend Onderwijs VO 31.04

Het bestuursverslag dat voor u ligt en de jaarrekening vormen samen het jaarverslag 2023 van het samenwerkingsverband. Het ondersteuningsplan is het uitgangspunt voor dit jaarverslag. In dit bestuursverslag wordt beschreven welke activiteiten schoolbesturen en het samenwerkingsverband in 2023 hebben uitgevoerd en met welk resultaat. De financiële verantwoording vindt plaats in de jaarrekening 2023.

Missie, visie en strategie

Missie: optimale ontwikkeling van alle jongeren

Ons handelen is gericht op het bieden van mogelijkheden die elke jongere in staat stelt zich zo optimaal mogelijk te ontwikkelen. Dit doen ze samen met andere jongeren, het onderwijs bieden we zo thuisnabij en regulier als mogelijk en met (gespecialiseerde) begeleiding als de ondersteuningsbehoefte van de jongere daarom vraagt. We bieden ondersteuning waar nodig en gaan uit van normaliseren. Professionals, ouder(s)/verzorger(s) en jongeren werken samen, durven oplossingen te zoeken buiten de gebaande paden en zijn open en eerlijk naar elkaar.

Visie: 'Alle jongeren onderwijs'

Vanuit de missie om elke jongere de kans te geven zich zo optimaal mogelijk te laten ontwikkelen creëren we samen met partners een zo inclusief mogelijk dekkend onderwijs- en ondersteuningsaanbod voor alle jongeren binnen ons SWV waarin jongeren samen gezond en veilig opgroeien. Daarbij streven we naar een hoge kwaliteit van aanbod en activiteiten en voortdurende kwaliteitsverbetering. De school is de plek waar jongeren een groot deel van hun tijd zijn, waar ontwikkeling mogelijk is en waar ook ondersteuning geboden wordt. Dit kan alleen door een goede samenwerking tussen leerling, ouder(s)/ verzorger(s), school en partners bij gemeente en hulpverlening. Van iedereen wordt inzet, betrokkenheid, daadkracht en eigenaarschap gevraagd en samen dragen we bij aan de totale ontwikkeling en het welbevinden van de jongeren. Dit doen we vanuit eigen verantwoordelijkheid, een maatschappelijke opdracht en een inclusief denkkader.

Ambitie

Optimale ontplooiingskansen voor elke leerling.

Strategie

Een dekkend en kwalitatief hoogstaand sluitend netwerk van onderwijs en een ondersteuningsstructuur voor elke leerling die ondersteuning nodig heeft. Leidend uitgangspunt is: zo *thuisnabij* mogelijk, zo licht mogelijk, zo snel mogelijk en van goede kwaliteit.

Er moet sprake zijn van een sluitende bedrijfsvoering op SWV-niveau met betrekking tot de inzet van de beschikbare ondersteuningsmiddelen voor lichte tot en met zware ondersteuning, waarbij de toewijzingsprocedure voor ondersteuningsmiddelen plaatsvindt op basis van een transparante en praktische systematiek.

- We zijn een netwerk van scholen die zich samen hebben *verbonden* om Passend onderwijs duurzaam op de scholen te realiseren. We zijn gezamenlijk verantwoordelijk voor alle leerlingen binnen ons SWV.
- We streven naar een dekkend en sluitend netwerk van ondersteuning.
- Betrokkenheid van ketenpartners is een vanzelfsprekendheid bij het vinden en bieden van de passende ondersteuning van leerlingen. Hiertoe is regelmatig en structureel overleg in de zogeheten 'knooppunten' waar onderwijs, gemeente en ketenpartners elkaar ontmoeten.

- Effectieve communicatie gericht op het verkrijgen van commitment op doelstellingen en resultaten, gericht op adequate operationalisering in alle lagen en bij alle betrokkenen.
- Onderwijs en hulp is *thuisnabij* de leerling georganiseerd en bovendien gewoon, adequaat, snel gerealiseerd en zo intensief als nodig.
- De ondersteuning is *samenhangend* en vanuit een integrale benadering.
- Op onze scholen is een gemeenschappelijke basishouding van *openheid, samenwerking en samen willen verbeteren*. Hierdoor *ontwikkelen leraren* zich en worden hun capaciteiten en gemeenschappelijke kennis binnen de school optimaal benut.
- Ons uitgangspunt is *handelingsgericht werken*. Verantwoordelijkheden en toekenningen zijn zo laag mogelijk belegd. In ons samenwerkingsverband zijn administratieve handelingen minimaal, doelgericht en overdraagbaar.
- Middelen ten behoeve van (basis)ondersteuning worden *resultaatgericht en doelmatig* ingezet en verantwoord.

2. Juridische structuur, organisatie, governance

2.1 Rechtsvorm

Het samenwerkingsverband is georganiseerd in een stichting. In de statuten is de bestuurlijke inrichting vastgelegd.

2.2 Stichtingsstructuur

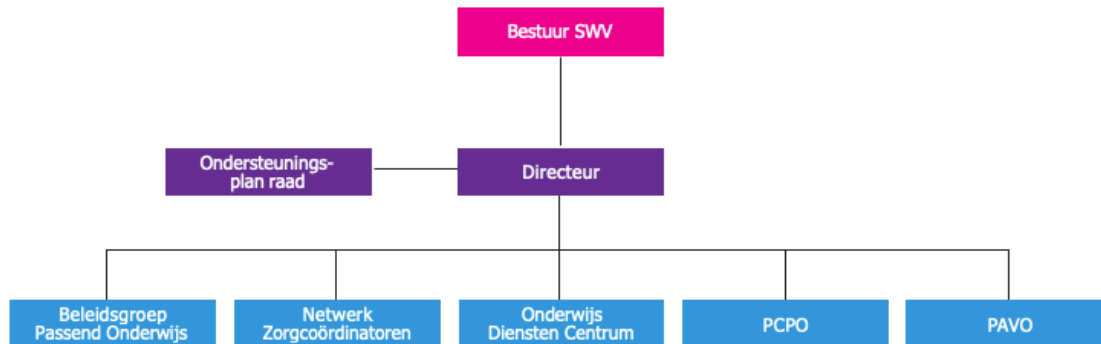
Het bestuur van het SWV vertegenwoordigt vier VO-scholen en drie VSO-scholen. In het Dagelijks Bestuur zijn drie besturen uit de Westelijke Mijnstreek vertegenwoordigd. Het Algemeen Bestuur bestaat uit bestuurders van in totaal zes schoolbesturen. Het bestuur wordt voorgezeten door een onafhankelijk voorzitter.

2.3 Bestuur/directiemodel

Het bestuur heeft gekozen voor het bestuur/directiemodel, is eindverantwoordelijk voor de instandhouding van het SWV en heeft ook de rol van intern toezichhoudend orgaan. De meeste bestuursbevoegdheden worden gemandateerd of gedelegeerd aan de directeur van het SWV. Het bestuur stelt de begroting, het ondersteuningsplan en het jaarverslag vast en bewaakt de koers van het SWV. Het bestuur volgt als toezichhouder de resultaten en intervenueert waar nodig. De directeur is verantwoordelijk voor de uitvoering van het bestuursbeleid.

De vergaderingen worden voorgezeten door een onafhankelijk voorzitter. Dhr. Jos Jongen is onafhankelijk voorzitter van het bestuur.

2.4 De organisatiestructuur



2.5 Planning en control

De planning & control cyclus kent de volgende onderdelen:

- Het opstellen van het ondersteuningsplan
- Hiervan afgeleid het jaarlijkse jaarplan (gebaseerd op schooljaar) en begroting (kalenderjaar plus aangepaste meerjarenbegroting)
- De uitvoering en toezicht (jaarplanning, beleidsvorming en besluit, managementrapportages en factsheets (op kwartaalbasis), jaarverslag en jaarrekening.

2.6 Bestuurlijk overleg

Het Dagelijks bestuur vergadert vijf keer per jaar o.b.v. een agenda die is opgesteld door de directeur SWV in overleg met de onafhankelijk voorzitter. Volgend op de vergadering van het Dagelijks Bestuur is twee weken later de vergadering van het Algemeen bestuur.

De Algemene bestuursvergaderingen van Samenwerkingsverband VO Westelijke Mijnstreek vinden gedeeltelijk samen plaats met die van het Samenwerkingsverband VO Parkstad en Samenwerkingsverband VO Maastricht-Heuvelland.

Besproken onderwerpen zijn o.a.:

- Vaststellen bestuursverslag 2022 en jaarrekening 2022
- Vaststellen begroting 2023 en MJB 2023-2027
- Ontwikkelingen inclusie opgaven en in verlengde daarvan toekennen van extra initiële middelen 2023

2.7 Andere overleggen

In een netwerkorganisatie is het voeren van de dialoog met alle partners een cruciaal onderdeel. Onderstaand benoemen we de overlegstructuren die naast het bestuurlijke overleg van belang zijn.

De *Beleidsgroep Passend onderwijs* bestaat uit schoolleiders VO/VSO, de coördinator van het Onderwijsdienstencentrum (ODC) en senior-beleidsmedewerker jeugd en onderwijs van de gemeente Sittard-Geleen. In dit overleg staan de onderwerpen geagendeerd m.b.t. de voorbereiding en uitvoering van het beleid zoals beschreven in het ondersteuningsplan. Op basis van deze overleggen doet de beleidsgroep voorstellen aan de directeur. Deze neemt op basis van deze

voorstellen een besluit of legt het voorstel ter advisering voor aan het bestuur. Daarna neemt de directeur een besluit.

Het *Netwerk van zorgcoördinatoren* bestaat uit de zorgcoördinatoren van de aangesloten VO/VSO-scholen, de coördinator van het ODC, een vertegenwoordiging van Regionaal Bureau Leerplicht, een vertegenwoordiger van team jeugd, de teamleider Schoolmaatschappelijk Werk (SMW). Het netwerk komt zes keer per jaar bij elkaar om informatie te delen en het beleid van het SWV te vertalen naar de dagelijkse praktijk van de scholen. Naast de ontwikkelingen uit het ondersteuningsplan wordt de uitvoering van de ondersteuningsstructuur in de scholen en andere actuele onderwerpen betreffende de jeugdigen geagendeerd. Er wordt informatie gedeeld en het beleid van het SWV wordt vertaald naar de dagelijkse praktijk van de scholen.

De *afstemming met het SWV VO Parkstad, SWV VO Maastricht-Heuvelland* en het SWV in het primair onderwijs verloopt goed. Er wordt nauw samengewerkt op activiteiten met overlap, bijvoorbeeld ontwikkelingen inclusief onderwijs, de overgang PO naar VO, inzet arrangementen en Tour de werkplaatsen. Deze afstemming vindt plaats in het PO-VO overleg van de Westelijke Mijnstreek. Het overleg met ketenpartners in de regio Westelijke Mijnstreek, Robin genaamd, is een overleg waar de samenwerkingsverbanden niet standaard voor uitgenodigd worden, maar op thema.

In de *Centrale beleidsgroep* wordt afgestemd met gemeenten. Deze beleidsgroep bestaat uit vertegenwoordigers van de drie centrumgemeenten in Zuid-Limburg en de directeurs SWV PO en VO. De doelstelling van het overleg is beleidsvoorbereiding, afstemming op Zuid-Limburgs niveau en het initiëren van nieuwe ontwikkelingen.

2.8 Medezeggenschap, Ondersteuningsplanraad

De Ondersteuningsplanraad (OPR) is het medezeggenschapsorgaan van het samenwerkingsverband. De OPR heeft als meest belangrijke taak om eens per vier jaar instemming te geven aan het ondersteuningsplan van het samenwerkingsverband. Daarnaast kijken zij naar het beleid en de plannen die gemaakt worden en volgen zij de uitvoering van de plannen. De OPR overlegt tweemaal per jaar met het bestuur en vijfmaal per jaar met de directeur van het SWV. De OPR bestaat uit een afvaardiging van personeel en ouders die door de MR-en van de scholen uit het samenwerkingsverband zijn afgevaardigd.

Het jaarverslag van de OPR over het verslagjaar 2023 is opgenomen in bijlage 1.

2.9 Toepassing en naleving Governance Code Goed Onderwijsbestuur VO

Met de inwerkingtreding van de wet Passend Onderwijs is ook de wet Goed Onderwijsbestuur VO op het SWV van toepassing. De wet Goed Onderwijsbestuur VO stelt eisen aan de governance van het SWV, met name aan de scheiding van bestuur en intern toezicht.

In het kader van governance is het belangrijk de scheiding van besturen en toezicht te bewaken en indien nodig veranderingen aan te brengen. De formele kant dient goed geregeld te zijn. In het verslag toezichthoudend bestuur (hoofdstuk 3) wordt een voorstel om dit beter te omschrijven toegelicht.

Tegelijkertijd kent governance ook een andere kant, namelijk het gevoel van gezamenlijke verantwoordelijkheid en werkelijk te willen samenwerken in het samenwerkingsverband. Een zachte kant, waarbij gezamenlijke normen en waarden van waaruit we werken een belangrijke rol spelen. De structuur waarbinnen toezichthoudend bestuur, onafhankelijk voorzitter en directeur op dit

moment opereren heeft voldoende daadkracht en slagvaardigheid. Het bestuur is in staat toezicht te houden, rollen te scheiden en het belang van het SWV voorop te stellen.

2.10 Verantwoording

In het kader van governance wordt in deze paragraaf de horizontale en verticale verantwoording toegelicht.

Verticale verantwoording:

- Jaarrekening, het verantwoorden van de financiële middelen.
- Inspectie van het onderwijs. In 2023 heeft er geen inspectie onderzoek plaatsgevonden. De situatie in ons samenwerkingsverband zal worden getoetst aan de bevindingen van de inspectie bij het 4 jarig onderzoek in Parkstad. Waar nodig zullen verbeteringen worden ingevoerd. De aanpassing van het toetsingskader is hiervan een voorbeeld.

Horizontale verantwoording:

- Ondersteuningsplanraad: Het SWV heeft verplicht een Ondersteuningsplanraad (OPR). De Wet Medezeggenschap op Scholen (WMS) is hierop van toepassing, personeel en ouders/leerlingen zijn in deze raad evenredig vertegenwoordigd.
- OOGO: De procedure voor op overeenstemming gericht overleg (OOGO) Passend Onderwijs en Jeugdhulp Westelijke Mijnstreek is gebaseerd op de model- procedure die gezamenlijk is opgesteld met de PO- en VO-raad en de VNG. In de procedure is tevens de geschillenregeling opgenomen.

De OOGO-procedure voor de Westelijke Mijnstreek voorziet in één procedure OOGO voor PO, VO en voor de vier gemeenten in de Westelijke Mijnstreek in het kader van zowel de Wet Passend Onderwijs als de Jeugdwet. De OOGO-procedure is ondertekend door de vier colleges van B&W in de Westelijke Mijnstreek en de beide samenwerkingsverbanden po en vo. In de uitwerking is overeengekomen dat ook het MBO in de procedure opgenomen wordt.

Het OOGO-overleg heeft als doel om het ondersteuningsaanbod binnen onderwijs en zorg goed op elkaar af te stemmen. Dit is een wettelijk verplicht onderdeel van het ondersteuningsplan. Voor dit overleg zijn thema's geagendeerd die terugkomen in de spiegelparagraaf van de ondersteuningsplannen van de SWV-en en jeugdplannen van de gemeenten.

2.11 Privacy

Privacy is altijd een belangrijk aandachtspunt geweest. In het licht van de nieuwe Algemene verordening gegevensbescherming (AVG) die is ingegaan op 25 mei 2018 werd het hele privacy-beleid en beleid met betrekking tot gegevensbeheer opnieuw onder de loep genomen en voldoen we aan de geldende regelgeving.

2.12 Klachtenafhandeling

De werkwijze binnen het SWV is dat wanneer ouders vragen of opmerkingen hebben over het onderwijsaanbod van een school of binnen de regio of niet akkoord zijn met een besluit van de CTO, er altijd een gesprek plaatsvindt tussen directeur SWV en alle betrokkenen.

Dit vanuit de overtuiging dat alle partijen het beste willen voor een leerling en dat het aangaan van een dialoog met alle betrokkenen vaak sneller leidt tot een constructieve oplossing dan het starten van een bezwaarprocedure. Uit ervaring is gebleken dat in het incidentele geval dat er verschil van

mening was tussen ouders en het SWV, een gesprek inderdaad heeft geleid tot een voor alle partijen bevredigende oplossing.

Uiteraard kunnen ouders, wanneer zij het niet eens zijn met het voorgestelde onderwijsaanbod, ook formeel bezwaar aantekenen bij het bevoegd gezag van de school waar de leerling staat ingeschreven of kosteloos een onderwijsconsulent inschakelen.

Ook op een besluit van de Plaatsings Commissie Passend Onderwijs (PCPO) kan binnen een termijn van 6 weken formeel bezwaar worden aangetekend bij de voorzitter van de betreffende commissie. De voorzitter treedt in gesprek met de belanghebbenden. Wanneer dat niet tot een oplossing leidt kan de bezwaarprocedure van het Samenwerkingsverband gevolgd worden.

Is er na bemiddeling van de onderwijsconsulent nog geen oplossing, dan kunnen ouders een oordeel vragen aan de Landelijke bezwaaradviescommissie toelaatbaarheidsverklaring SBO/VSO of de kwestie voorleggen aan de Landelijke Klachtencommissie onderwijs.

In de periode 1 januari 2023 t/m 31 december 2023 zijn bij het SWV geen formele klachten van ouders binnengekomen.

3 Verslag toezichthoudend bestuur

Het bestuur van het SWV heeft gekozen voor het bestuur/directiemodel. Dit is een vorm van functionele scheiding. Het algemeen bestuur is eindverantwoordelijk voor de instandhouding van het SWV en heeft ook de rol van intern toezichthoudend orgaan. Het bestuur ontwikkelt samen met de directeur het toezichtkader en stelt zich vervolgens op als toezichthouder door de resultaten te monitoren. In het verslagjaar is het voorstel gedaan het toezichtkader beter te omschrijven m.b.t. de verhouding toezichthoudend bestuur en de directeur.

Alle stukken die door de directeur aan de vergadering worden aangeboden, waarbij statutair niet het bestuur een besluit moet nemen, worden adviesvragen van de directeur aan het bestuur. De directeur neemt na het advies van het bestuur een definitief besluit. Dit zal in 2024 worden opgenomen in het toezichtkader (inmiddels gerealiseerd).

De directeur is verantwoordelijk voor de uitvoering van het OP en van uitvoeringsbesluiten. De uitvoering van het OP vindt vooral plaats in de scholen. Overleg hierover vindt plaats met de directeuren van de schoolorganisaties, samen verenigd in een uitvoerende coördinatiegroep. Dit overleg krijgt samen met de sterkere rol bij de beleidsontwikkeling ten behoeve van de uitvoering van het door het bestuur vastgestelde ondersteuningsplan.

Het bestuur heeft een onafhankelijke externe voorzitter. Deze zorgt voor de bewaking van de onderscheiden verantwoordelijkheden en rollen van bestuur en directeur, hij bevordert het samenspel van directeur en bestuur om de doelstellingen van het samenwerkingsverband te realiseren en hij bewaakt de bestuursstijl.

Rapportage van het bestuur

In 2023 zijn er vijf vergaderingen geweest van het Algemeen Bestuur waarbij de voorzitter van het SWV na overleg met het Dagelijks Bestuur samen met de directeur verantwoordelijk is voor het opstellen van de agenda. Geagendeerd worden in ieder geval de onderwerpen die vragen om besluitvorming, maar ook wordt er ruim tijd gemaakt voor onderwerpen die ter discussie staan of die ter informatie worden toegelicht door de directeur. Daarnaast brengen de leden van het toezichthoudend bestuur natuurlijk ook veel informatie mee uit hun eigen onderwijspraktijk.

Door deze dialoog blijft het bestuur op de hoogte van lopende zaken en ontwikkelingen en kan zij de directeur goed adviseren en kan zij waar statutair nodig besluiten nemen op basis van juiste en actuele informatie. Daarnaast nemen bestuurders deze informatie ook weer mee terug naar hun eigen organisatie.

Hieronder worden de voornaamste onderwerpen beschreven. Zij geven niet alleen een zicht op de betrokkenheid van het bestuur bij de relevante onderwerpen, die spelen in het SWV. Zij geven ook een beeld van de consistente lijn, die dit bestuur heeft ontwikkeld over passend onderwijs en de positie van het SWV. En natuurlijk lopen we tegen dingen aan. Over de diplomaroute die een van de kernpunten van het ondersteuningsplan bestaan nog (soms niet uitgesproken) verschillende beelden bij de scholen. In ons samenwerkingsverband heeft dat in het verslagjaar sterk gespeeld bij de VSO school Xaverius en DaCapo. Ook zijn de beelden in de scholen bij docenten, bestuurders, directeuren, zorgmedewerkers niet gelijk, of in ieder geval niet in voldoende mate gelijk om tot goede invoering te komen. Dit heeft ertoe geleid, dat we in 2023 het OP m.b.t. de passage diplomagerichte route iets aangepast hebben, omdat de oorspronkelijke tekst in het OP te absoluut was.

We leren ervan, spreken elkaar aan, voeren de dialoog en sturen bij.

2023 : Een overgangsjaar

In december 2022 is de nieuw benoemd directeur mevrouw Maaïke Vos gestart bij het samenwerkingsverband.

In dezelfde maand heeft de recent aangetreden directeur van de Samenwerkingsverbanden VO Parkstad en Maastricht - Heuvelland zijn ontslag ingediend. Dit heeft ertoe geleid dat de drie besturen van SWV-en VO in Zuid Limburg met elkaar in overleg zijn getreden. De conclusie van de drie besturen was, dat een onderzoek naar de integratie van de ondersteunende organisaties onder een directeur wenselijk was. De drie besturen hebben aan de directeur van SWV Westelijke Mijnstreek mevrouw Maaïke Vos gevraagd om dit onderzoek uit te voeren en daarbij als kwartiermaker op te treden. Daarvoor hebben zij in januari een bestuurlijke opdracht vastgesteld. In maart heeft de kwartiermaker een rapportage voorgelegd met daarin een beschrijving van de wijze waarop een ondersteuningsorganisatie kan werken en met de beoogde formatie. Tevens heeft de kwartiermaker de besturen een aantal voorgenomen besluiten voorgelegd. Na een intensieve dialoog met de OPR van ons samenwerkingsverband heeft elke OPR een positief advies gegeven. Daarna zijn de voorgenomen besluiten omgezet in definitieve besluiten en is de nieuwe organisatie na de zomervakantie van start gegaan. Mevrouw Maaïke Vos is benoemd tot directeur van de nieuwe ondersteuningsorganisatie en dus van de drie samenwerkingsverbanden.

Helaas is de directeur in maart 2024 ernstig ziek geworden. Zij heeft geen bijdrage aan dit verslag kunnen leveren. Inmiddels is een interim directeur benoemd en wij zullen ons met de interim-directeur inspannen om te voorkomen dat 2024 ook een overgangsjaar/tussenjaar wordt.

De diplomagerichte route in het eerste volledige jaar van het ondersteuningsplan 2022-2026

De diplomagerichte route is een van de pijlers van het ondersteuningsplan. In het vastgestelde ondersteuningsplan stond de uitspraak:

“Diploma onderwijs wordt uitsluitend aangeboden in het regulier voortgezet onderwijs (vo). Iedere leerling die in staat is een diploma te halen in het regulier onderwijs, volgt onderwijs in het regulier vo en haalt daar zijn diploma. Dit vraagt aanpassing van het ondersteuningsaanbod in het regulier vo, maar ook aanpassing van de huidige werkwijze, structuren, organisatie en tot slot nauwe samenwerking tussen vo en vso.”

Aan het eind van 2022 werden wij geconfronteerd met vragen van ouders, docenten, het PO, waaruit

bleek dat de communicatie beter moest en dat duidelijk moest zijn, dat voor leerlingen voor wie het regulier onderwijsproces (nog) een brug te ver is, speciaal onderwijs beschikbaar blijft. In het bestuur is in eerste instantie afgesproken, dat de bestuurders van LVO en Kindante dit zouden oppakken.

De belangrijkste oorzaak was erin gelegen, dat bij de aanmelding van nieuwe leerlingen bij VSO Xaverius deze lijn van het ondersteuningsplan consistent werd ingezet. Daarbij werd al snel duidelijk, dat de randvoorwaarden zoals ook in de tekst van het OP zijn omschreven nog niet (geheel) zijn ingevuld. Uiteindelijk is er een goede oplossing gevonden in een nauwe samenwerking tussen Xaverius en DaCapo. Voor elke leerling is een passende plek met de benodigde ondersteuning gevonden.

Het bestuur heeft in elke vergadering deze problematiek geagendeerd. Inhoudelijk is dit het voornaamste agendapunt voor het bestuur in 2023 geweest.

Het bestuur heeft in mei de passage in het ondersteuningsplan aangepast door “uitsluitend” aangeboden te wijzigen in “in principe” aangeboden in het regulier onderwijs. In juli heeft de OPR met deze wijziging ingestemd.

Dit thema zal ook de komende jaren nog veel aandacht van de directeur, het bestuur, maar ook van de aangeslotenen vragen.

Het bestuur is zich ervan bewust dat het voorzieningenniveau voor speciaal onderwijs daarmee waarschijnlijke een nog meer bovenregionaal aspect zal krijgen. Daarom is aan het bureau Penta Rho aan het einde van het verslagjaar de opdracht gegeven om de leerlingenstromen van de afgelopen drie jaar van en naar het speciaal onderwijs te analyseren. Het is straks de uitdaging om het uitgangspunt schoolnabij en kwalitatief goed onderwijs te kunnen handhaven.

De doelmatige besteding van middelen

Het bestuur ziet toe op een doelmatige besteding van de middelen. Doelmatigheid inzichtelijk maken over middelen die ter aanvulling op bestaande activiteiten worden ingezet, is niet eenvoudig. Strikt genomen kan het niet eens zonder te werken met een controlegroep, i.c. extra ondersteuning aan een subgroep leerlingen doelbewust onthouden. Het wordt dan immers mogelijk zijn om de effecten van de inzet van middelen te meten middels een vergelijking tussen leerlingen die wel en leerlingen die niet extra worden ondersteund. Een zgn. als...dan bewijsvoering, d.w.z. de effecten inzichtelijk maken van het bewust niet inzetten van middelen voor de gehele populatie, is evenmin mogelijk. Met de aangeboden beschrijving (hierboven) trachten wij de doelmatigheid aannemelijk te maken, naar onze opvatting maximaal haalbaar inzicht dat wij kunnen geven.

Het bestuur onderscheidt bij doelmatigheid de volgende punten:

- middelen dienen ingezet te worden voor de doelen van ons ondersteuningsplan
- deze doelen kunnen daarmee beter bereikt worden
- de middelen worden efficiënt ingezet

Het eerste punt is redelijk makkelijk bereikbaar. In dit verslag wordt bij elk punt aangegeven hoeveel middelen van het SWV zijn ingezet. Het tweede en derde punt zijn soms goed aan te geven. Indien de diplomaroute succesvol is en leidt tot minder TLV's en bijvoorbeeld arrangementen, die in kosten lager zijn, dan kan dat goed inzichtelijk worden gemaakt.

Het in dit verslag beschreven Xaverius DaCapo project leidt tot minder TLV's, is een directe uitvoering van een van de doelen van het OP en is dus doelmatig. Tegelijk kan het leiden tot een zeer beperkte instroom of terugstroom naar de diplomaroute van Xaverius, waardoor bij Xaverius sprake kan zijn

van een zekere mate van ondoelmatigheid.

Maar zeker niet alles is op basis van doelmatigheid te beoordelen. Klassenverkleining wordt veel toegepast in het onderwijs, ook met middelen van het SWV (opting out middelen) vanuit de veronderstelling dat daarmee een beter pedagogisch klimaat kan worden geschapen bij groepen met een “pedagogische” uitdaging. Wetenschappelijk onderzoek toont dat niet aan. Maar vrijwel iedere docent zal beamen, dat hij zich prettiger voelt en beter les kan geven bij iets kleinere groepen. De doelmatigheid van de kosten hiervan is dus niet aan te tonen. De discussie over doelmatigheid vindt specifiek plaats bij de vaststelling van de begroting en de meerjarenbegroting.

Daarnaast zijn de managementrapportages (hierna marap) bij uitstek de momenten in het jaar of de uitgaven en de inkomsten in de pas lopen met de begroting en of bijstelling nodig is. Daarom heeft het bestuur bij de behandeling van de marap de conclusie getrokken dat er meer middelen beschikbaar zijn voor de uitvoering van het ondersteuningsplan.

Tevens is de financiële module van POS in ontwikkeling, waarbij een relatie tot de beschikking van middelen en de doelen uit het ondersteuningsplan wordt gelegd. Ook zal hierin een verantwoording van de middelen door de scholen worden opgenomen.

Ook de begroting 2024 is door de directeur zo ingericht en is als volgt verwoord in de inleiding:
Om te komen tot een beleidsrijke begroting is ervoor gekozen om niet op basis van programma's te begroten maar de programma's om te zetten in speerpunten. De speerpunten zijn opgenomen in het jaarplan kwaliteit en daar is de indeling van de begroting op gemaakt. Hierdoor wordt meetbaarder gemaakt waar de middelen aan besteed worden en welke opbrengsten er zijn.

In de jaarlijkse schoolgesprekken van de directeur met de schoolleiding zal de besteding van middelen in relatie tot de doelen van het ondersteuningsplan en mate van doelmatigheid onderwerp van gesprek worden. Wel nadrukkelijk: dit is in ontwikkeling. Want de volgende stap is de verantwoording over de inzet van middelen en de behaalde resultaten, zowel in POS als bij de schoolgesprekken. In de verantwoording van 2024 zullen hiervan de eerste resultaten te zien zijn. Daarmee wordt een inhoudelijke en financiële PDCA cyclus gerealiseerd.

Governance

a. Code Goed Onderwijsbestuur VO

Het bestuur volgt de Code Goed Onderwijsbestuur VO. In dat kader is ook in 2021 een toezichtkader ontwikkeld.

b. Toezichtkader

Zoals hiervoor beschreven is er een dialoog geweest over de verhouding toezichthoudend bestuur en de directeur. Hierover is consensus. In 2024 heeft dit tot formele aanpassing van het toezichtkader geleid.

c. Statuten en huishoudelijk reglement

In 2022 is ook besloten om de statuten en het huishoudelijk reglement te actualiseren. Dit is nog niet afgerond; door het bestuur is inmiddels besloten, dat dit pas na de aanpassing van de interne organisatie van de drie samenwerkingsverbanden in Zuid Limburg en de bestuursevaluatie zal plaatsvinden (2024).

d. Evaluatie

In de tweede helft van het verslagjaar is de opdracht gegeven aan het Bestuurs- en Beleidslab voor een externe evaluatie. Deze is in 2023 gestart. De resultaten zullen in 2024 bekend worden.

e. Accountant

In december 2020 heeft het bestuur na een onderhandse aanbestedingsprocedure Van Ree Accountants benoemd tot extern accountant. Wij staan elk jaar stil bij de rol van de accountant

bij de wijze waarop het proces rondom de jaarlijkse accountantscontrole is verlopen. In belangrijke mate gebeurt dat in de interactie van de financieel medewerker (die de financiële zaken van 4 samenwerkingsverbanden behartigt) en de medewerkers van het accountantskantoor.

Op advies van de accountant (managementletter 2023) hebben wij in december 2023 ons inkoopbeleid vastgesteld. Daarin is voorzien, dat er altijd sprake moet zijn van de toepassing van het 4 ogen principe. Wij zijn van mening dat daarmee het frauderisico in belangrijke mate is afgedekt.

f **Werkgeversfunctie**

Het samenwerkingsverband is de werkgever van de directeur. De statutaire voorzitter vervult de formele werkgeversfunctie. In 2023 is het tijdelijk dienstcontract van de directeur omgezet in een vast dienstverband.

Samenstelling leden bestuur en scholen

Wijzigingen in het AB en DB

Per 1 januari heeft Mosa Lira haar deelname aan ons samenwerkingsverband beëindigd en is de heer Jean Paul Giesen dus teruggetreden als lid van het AB.

In maart heeft het AB in verband met het terugtreden van mevrouw Thecla van Hoogstraten op voordracht van het CVB van Kindante de heer Peter Lemmens benoemd tot lid van het AB en DB.

In juni heeft het AB mevrouw van Wolven in verband met de vrijgekomen bestuurszetel vanwege de pensionering van de heer Bert Nelissen benoemd tot lid van het AB.

In november heeft het AB in verband met het terugtreden van mevrouw Nicole van Wolven mevrouw Carol van der Weijden benoemd tot lid van het AB.

Betaalde en onbetaalde (neven)functies van de bestuurders en toezichthouders SWV VO WM

Stichting	Naam en functie	Functie binnen SWV	Nevenfuncties
Adelante	Mevrouw C. Gilissen, Directeur Adelante Onderwijs	Bestuurslid AB SWV VO WM	Bestuurslid SWV VO Parkstad Bestuurslid SWV VO MH
Alterius	Dhr. R. Paulissen, Bestuurder stichting Alterius	Bestuurslid AB per februari 2022 SWV VO WM	Bestuurslid per februari 2022 SWV VO Parkstad Bestuurslid per februari 2022 SWV VO MH
INNOVO	Mevrouw N. van Wolven	Bestuurslid SWV VO WM van 30 mei tot november 2023	Bestuurslid SWV VO PL tot november 2023 Bestuurslid SWV VO MH tot november 2023
INNOVO	Mevrouw C. van der Weijden	Bestuurslid SWV VO WM per 18-12-2023	Bestuurslid per november 2023 SWV VO PL Bestuurslid per november 2023 SWV VO MH Voorzitter Raad van Toezicht Lumière Cinema te Maastricht

LVO	Dhr. E. Bernard, Voorzitter CvB LVO	Penningmeester SWV VO WM tot okt. 2022 Statutair voorzitter SWV VO WM per 1 okt. 2022	Lid van het Algemeen Bestuur van de VO-raad Lid van de programmacommissie van het Nationaal Cohort Onderzoek Onderwijs (NCO) van NRO (Nationaal Regieorgaan Onderwijsonderzoek) Lid raad van toezicht Stichting Innovatie Economie Onderwijs (SIEO) Lid adviesraad School of Catholic Theology bij Tilburg University Lid Sectorplan Bèta en Techniek, Bèta lerarenkamer Lid bestuur SWV VO 31.01 Noord-Limburg Voorzitter bestuur SWV VO Weert, Nederweert en Cranendonck Lid bestuur SWV VO Parkstad Statutair voorzitter SWV VO MH
Trevianum scholengroep	Mevr. J. Baart Voorzitter CvB Trevianum scholengroep	Bestuurslid/ Secretaris DB/AB SWV VO WM	Adviseur stichting Sint Jozef Lid Raad van Advies Onderwijskantoor
Kindante	Mevr. T. van Hoogstraten Lid CVB Kindante	Bestuurslid DB/ AB SWV VO WM tot 22 januari	Lid SWV PO Midden- Limburg Lid Coalitieoverleg tegen Onderwijssegregatie
Kindante	Dhr. P. Lemmens	Bestuurslid DB / AB SWV VO WM vanaf 27 maart	SWV PO Midden Limburg Bestuurslid SWV PO West. Mijnstreek Onafhankelijk voorz. examencommissie MBO Vistacollege Lid Kenniswerkplaats Jeugd Ambassadeur Inspiratieregio Zuid-Limburg

De bestuursleden van het SWV hebben allen een hoofdfunctie binnen de diverse deelnemende schoolbesturen van het SWV. De bestuursleden van de aangesloten besturen ontvangen van het samenwerkingsverband geen honorering voor hun bestuurslidmaatschap van het samenwerkingsverband. De onafhankelijk voorzitter ontvangt een vergoeding per bestuursvergadering van €310,- (Algemeen Bestuur) en voor de agendacommissie (Dagelijks Bestuur) €235,-. Daarnaast is er een urenvergoeding voor incidenteel en noodzakelijk ander overleg van €90,- voor limitatief vastgelegde overleggen.

De goedkeuring van de begroting 2024 en het bestuursverslag 2022

Conform de statuten dient het bestuur het bestuursverslag en de jaarrekening goed te keuren, dit is in mei gebeurd. Daarnaast heeft het bestuur de begroting 2024 goedgekeurd, dit is in december gebeurd.

Kwaliteitsbeleid

Het bestuur heeft zich in de vergaderingen regelmatig laten bijpraten over de vorderingen en de aandachtspunten m.b.t. het kwaliteitsbeleid. Deze staan in paragraaf 4.3.7. van dit verslag beschreven. Hieruit wordt duidelijk dat we stappen hebben gezet, maar dat we er nog niet zijn.

4. Opbrengsten 2023

Hoofdstuk 3 beschrijft de opbrengsten in 2023. De eerste paragraaf betreft een algemene terugblik op enkele belangrijke onderliggende onderwerpen. In de tweede paragraaf worden de data qua leerling gegevens weergegeven van zowel regulier VO, VSO en PrO. De derde paragraaf bevat de beschrijving van de inhoudelijke ontwikkelingen en wordt geordend naar 7 programma's van het samenwerkingsverband, met een link naar de financiële programma's van de meerjarenbegroting. Op die manier wordt de verbinding gelegd tussen het bestuursverslag, de begroting, het ondersteuningsplan en de resultaten in het jaar 2023. Risico's en beheersmaatregelen op het gebied van kwaliteit, ondersteuning en organisatie samenwerkingsverband worden beschreven in hoofdstuk 7.3.

4.1 Algemene terugblik

Het jaar 2023 heeft vooral in het teken gestaan van twee zaken:

1. Het was het eerste volledige jaar van het ondersteuningsplan. In dit verslag worden meerdere nieuwe ontwikkelingen beschreven, maar de meeste aandacht is toch gegaan naar de diplomaroute Xaverius- DaCapo. Deze komt uitgebreid aan bod.
2. In dit jaar is de ondersteuningsorganisatie van het SWV aangepast. De drie samenwerkingsverbanden worden nu ondersteund door een ondersteuningsorganisatie met een directeur. Ook dit wordt in dit verslag beschreven.

4.1.1. Samenwerking partners

De ambitie in het ondersteuningsplan om inclusiever onderwijs mogelijk te maken kun je als VO en VSO scholen niet alleen. Zonder partners lukt het niet. We werken samen met het primair onderwijs, gemeenten, jeugdhulp en andere SWV-en. Ieder vanuit een eigen rol draagt bij aan het mogelijk maken van inclusiever onderwijs. Met de gemeenten voeren we samen overleggen, we stemmen af en werken aan een gezamenlijke visie zoals ook in de spiegelparagraaf van het ondersteuningsplan te lezen is.

In de samenwerking met het PO maken we gezamenlijk beleid zoals de 'samen door' route. Deze werkwijze is belangrijk in de ontwikkeling naar inclusiever onderwijs. De leerlingen worden besproken en er wordt samen gezocht naar een passende plek in het VO. In de samenwerking tussen PO en VO is het vooral belangrijk om nog tijdiger leerlingen te bespreken.

4.2 Ontwikkelingen leerlingenaantallen in het SWV

4.2.1 Leerling gegevens VO binnen SWV VO 31.04

In onderstaande tabel zijn de leerling gegevens per VO school binnen het SWV weergegeven.

VO scholen SWV 31.04	Vestiging	Totaal leerlingaantal			Waarvan in 2023	
		2021	2022	2023*	Nieuw-komers	PRO
Trevianum	01MO00 + 04DS00 + 07BQ00	2466	2401	2269	15	0
DaCapo Havikstr	02IB00	822	731	755	0	0
DaCapo EOA	02IB05	45	67	123	30	0
DaCapo Milaanstr	02IB07	195	200	174	0	0
DaCapo PrO	05GV00	162	166	179	0	179
Graaf Huyn College	19PV00	1413	1323	1354	0	0
Groenewald	20KA00	1453	1478	1488	0	0
Totaal leerlingaantal VO 31.04		6556	6366	6342	45	179

Bron: DUO dashboard 1A, aantal leerlingen vestigingen VO, teldatum 1-10-2023 voor 2023.

* De leerling gegevens van 2023 zijn de voorlopige aantallen met teldatum 1-10-2023, in het jaarverslag 2024 zullen de definitieve aantallen worden opgenomen.

Het totale leerlingenaantal op het VO laat een lichte daling zien, ditmaal van 24 leerlingen, een daling van minder dan 1% t.o.v. 2022. Hoewel de meeste scholen stabiel blijven in leerlingaantal zien we met name een forse groei bij DaCapo EOA, zij stijgen met 56 leerlingen oftewel 84%. De grote stroom vluchtelingen naar Nederland door de oorlog in Oekraïne verklaart dit.

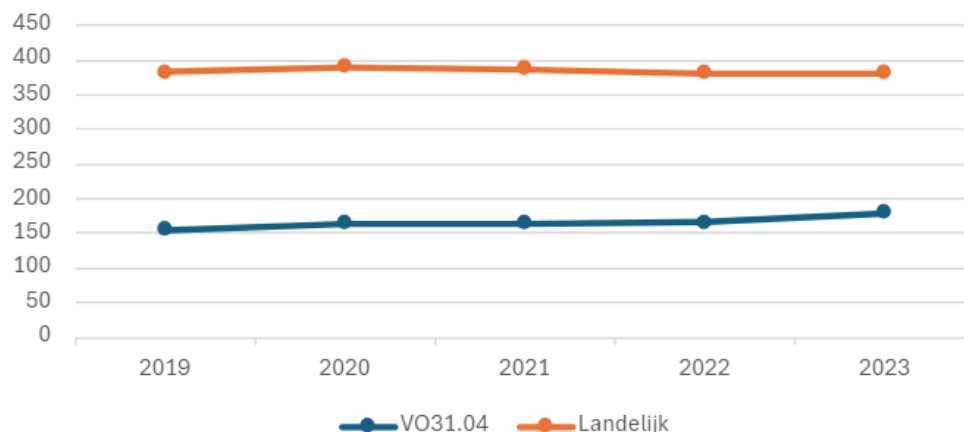
4.2.2 Leerlinggegevens VO PrO binnen SWV VO 31.04

In de volgende tabel is de ontwikkeling van het leerlingaantal van het Praktijkonderwijs van de afgelopen jaren inzichtelijk gemaakt. In de grafieken eronder zijn het leerlingaantal en het deelnamepercentage visueel weergegeven. De landelijke cijfers met teldatum 1-02-2024 zijn op moment van schrijven van dit jaarverslag nog niet bekend.

School	Teldatum	VO31.04	deelname %	Landelijk	deelname %
DaCapo PrO	1-10-2019	155	2,20%	383	3,07%
DaCapo PrO	1-10-2020	164	2,40%	390	3,18%
DaCapo PrO	1-2-2021	164	2,50%	388	3,18%
DaCapo PrO	1-2-2022	166	2,61%	381	3,07%
DaCapo PrO	1-2-2023	179	2,82%	381	3,02%

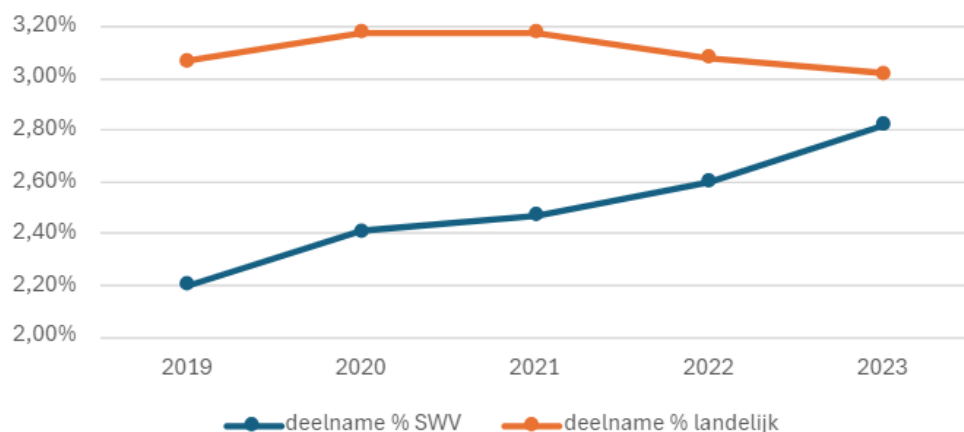
Bron: Perspectief Op School en Mijn DUO dashboard 1A, Vensters

Leerlingaantal Praktijkonderwijs SWV Westelijke Mijnstreek



Bron: *Perspectief Op School en Mijn DUO dashboard 1A, Vensters*

Deelnamepercentage Praktijkonderwijs SWV Westelijke Mijnstreek



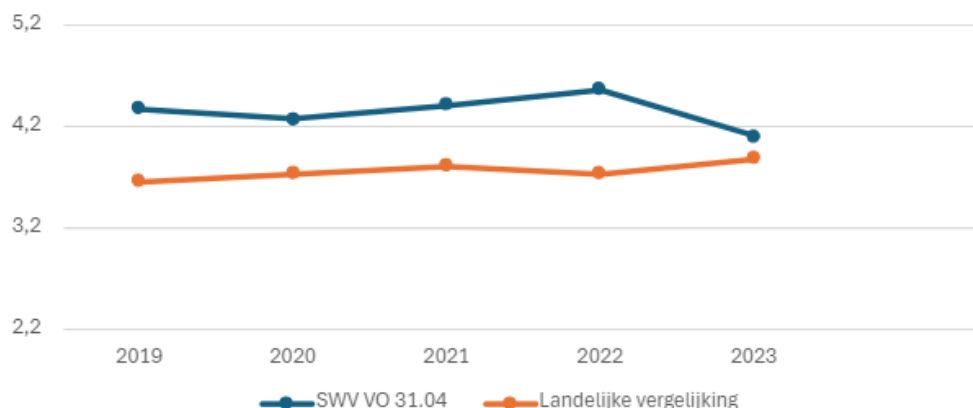
Bron: *Perspectief Op School en Mijn DUO dashboard 1A, Vensters*

Het leerlingaantal op het Praktijkonderwijs schommelde van 2020 t/m 2022 rond de 165 leerlingen, in 2023 zien we een stijging van 13 leerlingen. Het deelnamepercentage is 2,82% en hiermee zien we een duidelijke stijging t.o.v. 2022 maar blijven we nog onder het landelijk gemiddelde van 3,02%.

4.2.3 Leerlinggegevens VSO binnen SWV VSO 31.04

Onderstaande grafieken tonen de ontwikkeling van het aantal leerlingen dat naar het Voortgezet Speciaal Onderwijs (VSO) gaat afgezet tegen het totaal aantal leerlingen in de regio. Het deelnamepercentage steeg vanaf 2020 jaarlijks tot een piek in 2022, in 2023 zien we dat er zich een duidelijke daling heeft ingezet van 4,57% naar 4,10%. Hiermee zitten we nog boven het landelijk gemiddelde van 3,89%.

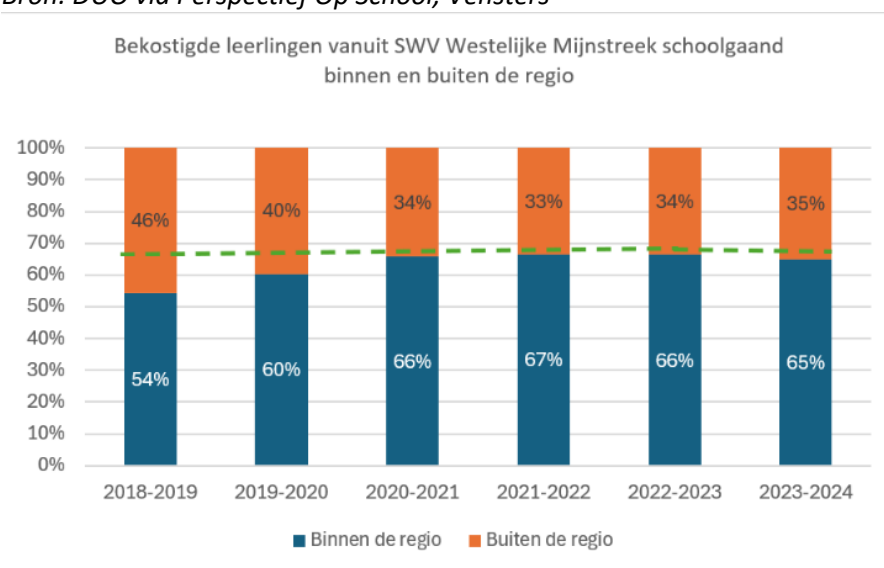
Deelnamepercentage VSO SWV Westelijke Mijnstreek



Bron: DUO via Perspectief Op School, Vensters

	1-10-2019	1-10-2020	1-10-2021	1-2-2022	1-2-2023
SWV VO 31.04	4,37	4,27	4,42	4,57	4,10
Landelijke vergelijking	3,65	3,73	3,81	3,73	3,89

Bron: DUO via Perspectief Op School, Vensters



Bron: DUO

Het aantal bekostigde leerlingen vanuit SWV 31.04 daalt opnieuw licht, in het schooljaar 2023-2024 met 3% (8 leerlingen). We zien dat 65% (165 leerlingen) binnen de eigen regio naar het VSO gaat, 9% (24 leerlingen) uitwijkt naar Parkstad, 23% (58 leerlingen) naar Maastricht-Heuvelland en 3% (7 leerlingen) buiten de regio Zuid-Limburg onderwijs volgt. Hiermee zitten we onder aan het landelijk gemiddelde van 68% van 2023-2024 (groene stippellijn). In de relatief kleine regio van de Westelijke Mijnstreek, waar SWV Midden-Limburg in het noorden grenst en SWV Maastricht-Heuvelland en SWV Parkstad in het zuidwesten en zuidoosten grenzen, kunnen we met de huidige 3 VSO scholen maar 65% van de VSO leerlingen bedienen.

De tabel hieronder geeft weer naar welke scholen de bekostigde leerlingen vanuit SWV 31.04 gaan en hoe zich dit heeft ontwikkeld de afgelopen schooljaren.

VSO	BRIN	Totaal aantal VSO bekostigde lln vanuit SWV 31.04			Regio
		2021-2022	2022-2023	2023-2024	
St. Jozefschool	02KX04	12	7	6	WM
ZMOK Xaverius	04EP00	88	88	77	WM
De Parkschool	12QN00	88	76	82	WM
De Buitenhof	01UO00	25	13	11	Parkstad
ZMLK St Jan Baptist	16PB00	1	1	2	Parkstad
VSO Catharina	20IF00	2	0	0	Parkstad
SO VSO De Pyler	21SG00	14	12	11	Parkstad
IvOO VSO Diplomastroom	00SH00	20	18	22	Maastricht-Heuvelland
Buitenhof	01UO01	0	3	6	Maastricht-Heuvelland
CSN VSO*	02SP00	0	0	2	Maastricht-Heuvelland
<i>IvOO Arbeid*</i>	<i>00SH00</i>	<i>1</i>	<i>2</i>	<i>-</i>	<i>Maastricht-Heuvelland</i>
Adelante Encanto	14VR00	19	25	21	Maastricht-Heuvelland
Tylytschool De Maasgouw	14YY00	13	9	7	Maastricht-Heuvelland
Herman Broerenschool Roermond	00KX00	0	0	1	Midden-Limburg
De Wijnberg Roermond	01UQ05	2	2	1	Midden-Limburg
De Ortolaan Heibloem	22OB00	1	2	1	Midden-Limburg
De Ortolaan Roermond	22OB04	0	1	2	Midden-Limburg
Overige TLV's buiten regio Midden-en Zuid Limburg		2	3	2	NL
Totaal		288	262	254	

* Met ingang van 1 augustus 2023 zijn de 6 brinnummers van CSN SO en CSN VSO vereenvoudigd naar één brinnummer voor SO en één nummer voor CSN VSO. Daarmee komen de oude benamingen van Don Bosco, Jan Baptist en IvOO Arbeid (AD) te vervallen.

Op schoolniveau zien we dat binnen de regio ZMOK Xaverius een duidelijke daling laat zien in het aantal bekostigde leerlingen vanuit SWV 31.04. Xaverius VMBO te Sittard, welke niet apart van Xaverius LW&TC wordt weergegeven in DUO, heeft in het schooljaar 2023-2024 geen brugklas gestart. Dit heeft te maken met de ambitie vanuit het ondersteuningsplan om geen onderinstroom in het VSO te hebben. Dit heeft gezorgd voor het ontstaan van inclusie-trajecten die verderop in het jaarverslag staan beschreven (hoofdstuk 3.3.2).

Verder zien we dat de VSO scholen buiten de regio WM Buitenhof (MH) en De Ortolaan in Roermond beiden stijgen. Naar VSO Buitenhof volgen nu 6 bekostigde leerlingen vanuit de Westelijke Mijnstreek onderwijs, dat is 100% meer als in 2022, naar Buitenhof in MH gaan nu 2 leerlingen t.o.v. 1 leerling in 2022.

4.3 Activiteiten en resultaten 2023 binnen de programma's

In dit jaarverslag 2023 zijn de programma's aangehouden zoals ze in de meerjarenbegroting zijn beschreven.

Per programma wordt beschreven welke activiteiten in 2023 hebben plaatsgevonden, wat de opbrengsten zijn en waar in 2024 aan gewerkt zal worden. De eventuele risico's en beheersmaatregelen hebben we opgenomen in hoofdstuk 7.3.

4.3.1 *Programma 1 De basis op orde*

Onderinstroom

In het huidige ondersteuningsplan is als doel gesteld dat iedere leerling die in staat is een diploma te halen, onderwijs volgt in het regulier vo en daar ook zijn diploma behaald. Leerlingen vanuit zowel regulier basisonderwijs als vanuit S(B)O worden ten allen tijden aangemeld bij een reguliere VO-school. Voorafgaand aan deze aanmelding wordt voor leerlingen vanuit het S(B)O vanuit Samen Door een knooppunt georganiseerd. Dit met als doel om de onderwijs- en ondersteuningsbehoeften nader te duiden en centraal te laten staan.

Wanneer na aanmelding blijkt dat de ondersteuningsbehoeften van de leerling de mogelijkheden van de desbetreffende reguliere school overstijgt, dan wordt samen met alle reguliere VO scholen in de Westelijke Mijnstreek onderzocht of een andere VO school wel tegemoet kan komen aan wat de leerling nodig heeft. Dit overleg heet Passend Aanbod Voortgezet Onderwijs (PAVO). Indien de ondersteuningsbehoeften de mogelijkheden van alle VO scholen overstijgt wordt een TLV VSO aangevraagd en toegekend. Door deze route hebben we als samenwerkingsverband meer zicht op de onderinstroom vanuit SO en SBO.

De routing via de PAVO is in doorontwikkeling. Het Samenwerkingsverband neemt stap voor stap een andere rol in de PAVO in. Eerst meer vanuit expertisemodel meedenken en bepalen in de inhoud naar nu meer aansturen op procesniveau wat past in de doorontwikkeling naar het schoolmodel. Het PO, met name het S(B)O, moet nog gestuurd worden in het daadwerkelijk plannen van knooppuntoverleggen vanuit Samen Door. Vooral binnen het SBO is het plannen van een knooppunt meer overgelaten aan de ouders en nog niet als vanzelfsprekendheid gepland. Ook zien we dat, mede gezien de doorontwikkeling van de inclusiemogelijkheden van het VO, het PO niet altijd zicht heeft op wat het VO de leerlingen wel kan bieden. Ook zien we dat docenten van S(B)O zorgen hebben over het schakelen naar het VO en liever een doorplaatsing naar VSO zien.

Een van de gedragswetenschappers van het Samenwerkingsverband VO stuurt de PAVO op procesniveau aan, waarbij er gezamenlijk met S(B)O en VO scholen werkafspraken gemaakt zijn over de PAVO. Hiermee wordt de verantwoordelijkheid voor de PAVO veel meer bij de scholen gelegd. Het plannen van knooppunten vanuit Samen Door wordt blijvend onder de aandacht gebracht.

De PAVO route wordt volgend schooljaar geëvalueerd met S(B)O en VO scholen samen, waarbij we de route meer willen afstemmen en vereenvoudigen waar dit kan.

Vanuit de PAVO krijgen we zicht op de ondersteuningsbehoeften van die leerlingen waar we in het VO nog onvoldoende passend aanbod voor hebben. Dit wordt meegenomen in de doorontwikkeling van inclusief onderwijs binnen het VO.

Vanuit de evaluatie van de PAVO komen aandachtspunten die we in de samenwerking tussen PO en VO willen oppakken en doorontwikkelen.

<i>Financieel programma 5: Toelaatbaarheid (PAVO) € 43K</i>

Interne tussenvoorzieningen (ITV)

De Interne Tussenvoorzieningen (ITV) is een voorziening in de school die ingezet wordt als preventieve interventie om uitval te voorkomen. In de ITV werken medewerkers die over meer dan gemiddelde pedagogisch-didactische vaardigheden beschikken. Het doel van de ITV is te sturen op een zo spoedig mogelijk terugkeer naar deelname in de klas en het regulier programma c.q. door maatinterventies duurzame deelname aan het regulier onderwijs te realiseren.

Alle scholen beschikken over een ITV. Er worden middelen vanuit het samenwerkingsverband ingezet om de ondersteuning van leerlingen in de ITV's verder te verbreden en/of te verdiepen. De uitvoering van de ITV is een terugkerend thema om te evalueren en te herzien in de beleidsgroep en het Zorgcoördinatoren overleg. Hoewel elke locatie in principe veel vrijheid heeft om een eigen vorm van ITV in te richten, is de wens om meer zicht te krijgen op doelmatigheid van de ITV's. Daarnaast is het de wens om de ITV verder uit te lijnen naar de ambitie van inclusiever onderwijs.

We zien dat de ITV's in bijna alle gevallen ingezet en geprobeerd zijn om een aanvraag TLV VSO of thuiszitten te voorkomen.

We willen samen met de scholen bespreken of we tot richtlijnen kunnen komen over de inrichting van de ITV's, waarbij we de best practices delen met elkaar en oog hebben voor de "couleur locale" van iedere school. Daarnaast willen we met de scholen beter zicht krijgen op de totale populatie van de leerlingen die gebruik maken van de ITV's en wat het effect van de inzet geweest is. Op deze manier willen we de doelmatigheid van de ITV's beter inzichtelijk maken.

Financieel programma 1: Basis op orde € 445K

Herijken afspraken basisondersteuning

Scholen bieden basisondersteuning en beschrijven dit jaarlijks in het schoolondersteuningsprofiel. Dit afgesproken niveau van basisondersteuning dient door de scholen te worden gerealiseerd vanuit de basisbekostiging. Het samenwerkingsverband stelt hiervoor geen additionele middelen beschikbaar. Scholen werken aan een hoge kwaliteit van basisondersteuning en creëren steeds meer mogelijkheden tot extra ondersteuning met het doel inclusie en het vergroten van de mogelijkheden om een diploma te halen in het regulier onderwijs.

In 2023 is er voor de drie SWV-en inzichtelijk gemaakt welke afspraken er momenteel gelden aangaande de basisondersteuning. Er is vervolgens een start gemaakt met de analyse van de afspraken. Die analyse vindt plaats op basis van de huidige monitoring van de mate waarin de scholen aangeven te voldoen aan de afspraken. Op basis van de antwoorden van de scholen is gekeken naar de inhoudelijke relevantie en de haalbaarheid van sommige van de afspraken. De opvallendheden vanuit de analyse worden met de scholen besproken tijdens het schoolgesprek.

Het aantal bovenschoolse afspraken basisondersteuning voor de Westelijke Mijnstreek is zeer beperkt in vergelijking met SWV Parkstad en SWV Maastricht-Heuvelland. Daarom levert een analyse van de basisafspraken in deze regio geen duidelijk beeld op van sterke punten en verbeterpunten. Vanaf het schooljaar 23-24 werken de SWV-en in Zuid-Limburg (Westelijke Mijnstreek, Parkstad, Maastricht-Heuvelland) via dezelfde ondersteuningsstructuur. Dit om de samenwerking tussen de SWV-en te versterken en gezamenlijk de kwaliteit van passend onderwijs te versterken. Daarvoor is de wens om binnen alle SWV-en toe te werken naar een overeenkomstige sterke basis voor ondersteuning op de scholen. Met dit doel voor ogen gaan we het komende jaar toewerken naar dezelfde norm van basisondersteuning. De conclusies uit de bovengenoemde analyse en de gevoerde schoolgesprekken waarin dit wordt besproken, zullen hiervoor het uitgangspunt zijn.

Financieel programma 7: bedrijfsvoering (Inzet beleidsmedewerker kwaliteit)

Inzet gedragsdeskundigen vanuit ODC (Onderwijs Diensten Centrum)

Het SWV kent het Onderwijs Diensten Centrum (ODC). Dit team bestaat uit gedragsdeskundigen. Voor het SWV Westelijke Mijnstreek biedt het ODC op aanvraag expertdiensten voor de deelnemende scholen zoals:

- deelname aan knooppunt overleggen;
- uitvoeren van didactische en/of psychodiagnostische onderzoeken in overleg, om de onderwijs-ondersteuningsbehoefte vast te stellen;
- begeleidingsgesprekken met leerlingen en/of ouders;
- samenwerking en overleg met kernpartners.

Het ODC wordt gecoördineerd door coördinator ODC, tevens voorzitter PCPO. De inzet van de gedragsdeskundige heeft een plaats in de ondersteuningsstructuur van de VO-scholen.

Met ingang van het schooljaar 2023-2024 sluiten de gedragswetenschappers van de Westelijke Mijnstreek ook aan bij de bijeenkomsten van het Team Ondersteuning en Ontwikkeling van de Samenwerkingsverbanden Maastricht-Heuvelland en Parkstad-Limburg. Tijdens deze bijeenkomsten hebben we aandacht voor o.a. de laatste ontwikkelingen t.a.v. inclusie en de samenwerking tussen onderwijs en zorg, bespreken we casuïstiek vraagstukken en maken we organisatorische afspraken in het kader van onderlinge ondersteuning.

Het afgelopen schooljaar is aandacht geweest voor elkaars kwaliteiten en expertiseontwikkeling. Daar waar een collega meer affiniteit en deskundigheid in een bepaald thema heeft bevestigd je elkaar of wissel je wanneer nodig casuïstiek uit. Op die manier tillen we de kwaliteit van het team naar een hoger plan, waar tenslotte de leerling en de betrokken school profijt van heeft.

In de doorontwikkeling van de samenwerkingsverbanden van expertisemodel naar schoolmodel wordt onderzocht of de gedragswetenschappers in dienst kunnen gaan treden van de schoolbesturen.

<i>Financieel programma 2: inzet expertise gedragswetenschappers € 218K</i>

Samenwerking onderwijs, overheid en jeugdzorg

Het is een belangrijk doel om kinderen met een ondersteuningsbehoefte zo vroeg mogelijk te signaleren, om vervolgens in een knooppunt met de leerling, ouders en ketenpartners samen te duiden en een integrale aanpak af te stemmen.

De Knooppunt overleggen vormen een belangrijk onderdeel in de ondersteuningsstructuur. Bij de stappen die een school zet in het bieden van de juiste ondersteuning is er breed overleg met betrokkenen. Deze overleggen zijn ingericht met ketenpartners als schoolmaatschappelijk werk, gemeente, leerplicht en jeugdgezondheidszorg. Bij opschaling van zorg zijn ook steeds ouders betrokken.

De integrale samenwerking met alle ketenpartners, leerling en ouders in de vorm van knooppunt overleggen is gemeengoed geworden. Er liggen heldere werkafspraken. Echter ondanks dat signaleren we samen met onze ketenpartners dat het niet altijd lukt om deze afspraken ook uit te voeren in de praktijk. Dit zit in verschillende factoren. In de knooppunten zitten niet altijd de juiste medewerkers met mandaat om samen meteen besluiten te kunnen nemen. Er wordt niet altijd goed afgestemd wie regie heeft en houdt. Er is tevens onvoldoende continuïteit door veel personele wisselingen of doordat vacatures niet gevuld kunnen worden. Daarnaast is de benodigde zorg niet altijd tijdig in te zetten vanwege wachtlijsten in de jeugdzorg.

Vanuit de doorontwikkeling van het OPP zijn er nadere vragen geïnventariseerd over het opstellen van een OPP in relatie tot de basisondersteuning versus de extra ondersteuning. Er is een start

gemaakt met het opstellen van duidelijke kaders rondom het opstellen van een OPP. Een deel van de geïnventariseerde vragen zijn voorgelegd aan het Steunpunt Passend onderwijs en vanuit het Steunpunt weer voorgelegd aan inspectie. In de Westelijke Mijnstreek wordt nog niet gewerkt met een afgestemd format OPP. Hier is vanuit de zorg coördinatoren wel behoefte aan.

Er is een eerste aanzet gemaakt met duidelijke kaders voor het opstellen van een OPP voor ondersteuningscoördinatoren. Binnen het ZOCO overleg wordt tijdens een nog te organiseren gezamenlijke werksessie met VO en VSO onderzocht of we tot een gezamenlijk format kunnen komen voor het OPP.

Financieel programma 7: Bedrijfsvoering (inzet beleidsmedewerker SWV)

Aanpak begaafde leerlingen

Er is een groep (jonge) leerlingen met een sterk ontwikkelingspotentieel, die in het PO dreigen vast te lopen als niet het onderwijs en begeleiding wordt geboden die bij deze doelgroep past. Er zijn veel leerlingen die de lesstof versneld doorlopen en dan vroeg “klaar” zijn. Ook zien we leerlingen waarbij de ontwikkeling in het PO niet meer toereikend is. Er is aan het VO gevraagd om hoogbegaafde leerlingen al te laten starten in het brugjaar van het VO op het niveau dat cognitief bij hen past. In het VO staat men bij deze leerlingen vaak voor uitdagingen, omdat zij de lesstof cognitief aankunnen maar waar de executieve functies en/of de sociale weerbaarheid nog onvoldoende ontwikkeld zijn om het gewenste cognitieve niveau waar te maken. Dit kan leiden tot negatieve ervaringen voor leerlingen en soms zelfs tot uitval uit het onderwijs met thuiszitten als gevolg. PO en VO geven aan dat er behoefte is om samen een voorziening te realiseren voor deze leerlingen, om te voorkomen dat deze hoogbegaafde leerlingen vastlopen.

In de periode 1-8-2019 tot 1-8-2023 heeft het SWV subsidie ontvangen waarmee vanuit het SWV een HB specialist een netwerk heeft gestart en aangestuurd. Er zijn opbrengsten behaald in het beter aansluiten van onderwijsaanbod en begeleiding op de leerling, kennisdeling en professionalisering en samenwerking tussen scholen. In het jaarverslag 2022-2023 en eindverantwoording subsidie SWV ontbreken kwantitatieve gegevens, hier zal bij de nieuwe subsidie ronde op worden gestuurd.

In september '23 is er door het SWV een aanvraag ingediend en in december '23 is deze toegekend voor de Subsidieregeling begaafde leerlingen PO en VO 2023-2025. Voor Westelijke Mijnstreek betreft dit het Trevianum. Het netwerk vanuit de vorige subsidie zal worden gehandhaafd met een nieuwe netwerkcoördinator die in mindere mate het netwerk zal begeleiden en ondersteunen.

Financieel programma 6: Ontwikkeling en innovatie (HB-IIn) € 17K

4.3.2 Programma 2 Op weg naar inclusiever onderwijs

Diplomagericht onderwijs in het regulier voortgezet onderwijs

De laatste jaren zijn eerste stappen gezet richting inclusiever onderwijs. Het bestuur van het SWV heeft in 2022 deze ambities verwoord in het ondersteuningsplan. Alle leerlingen hebben er baat bij op school te leren omgaan met diversiteit, analoog aan wat onze veranderende samenleving vraagt. Tevens is uitgesproken: “Diplomering vindt plaats in het regulier vo.” In het bijzonder wordt ingezet op inclusietrajecten tussen het regulier en speciaal onderwijs. Het doel is dat leerlingen met en zonder ondersteuningsbehoefte vanuit po aangemeld worden bij het regulier onderwijs en daar samen naar school gaan en diplomereren. Alle scholen hebben hun doelgroep en de ondersteuningsbehoeften goed in beeld en middels intensieve samenwerking met V(S)O, PO en partners is de intentie om verwijzingen naar het VSO indien mogelijk te voorkomen en de terugkeer van VSO naar regulier onderwijs te stimuleren. Ondanks dat er meer leerlingen regulier onderwijs

gaan volgen zal er altijd een groep leerlingen blijven waarvoor specialistisch aanbod nodig is. Daarom is in de loop van 2023 de passage over diplomagericht onderwijs in het VO enigszins aangepast: in principe volgen de leerlingen een diplomagerichte opleiding in het VO. De komende periode moet de regiovisie herijkt worden met specifiek uitspraken over de wijze van organiseren van bovenregionale voorzieningen. Het bestuur heeft in dat kader besloten tot een onderzoek naar leerlingenstromen.

In 2023 is deze ontwikkeling verder doorgezet. Hierin zijn mooie samenwerkingen ontstaan tussen VO en VSO scholen. De kennis en expertise van VSO richt zich zowel op individuele leerlingen als op het vergroten van de kennis en expertise van de VO docenten. Deze extra ondersteuning draagt direct en indirect bij aan het vergroten van de mogelijkheden voor leerlingen om binnen het regulier VO een diploma te kunnen behalen.

De VSO en VO scholen hebben uitvoering gegeven aan de samenwerkingsafspraken. Dit heeft geleid tot diverse inclusieprojecten met aandacht voor specifieke doelgroepen die door het inclusie aanbod in staat zijn om diplomagericht onderwijs te volgen in het regulier vo. Het samenwerkingsverband heeft de inclusieprojecten in kaart gebracht.

Binnen de regio Westelijke Mijnstreek zijn de volgende inclusieprojecten gestart of lopend:

- **Samenwerking tussen VSO IvOO Diplomastroom en Trevianum:**

In deze samenwerking worden zowel in het trajectlokaal van de onderbouw als van de bovenbouw mentoren van het IVOO ingezet. Leerlingen starten in deze lokalen bijvoorbeeld hun dag, kunnen er terecht als het even niet lukt of hebben een afspraak om tijdens bepaalde lessen in het trajectlokaal te werken. Ook als ze meer ondersteuning nodig hebben om tot werken/ leren te komen, kan deze in het trajectlokaal worden geboden. Tijdens pauzes zijn er kinderen die in het trajectlokaal de pauze doorbrengen omdat een pauze tussen de andere leerlingen teveel van hen vraagt. Na schooltijd komen er ook een aantal leerlingen om de dag af te sluiten en zich voor te bereiden op de volgende dag. Daarnaast geven de docenten van het IVOO tips en adviezen aan de docenten die lesgeven aan de betreffende leerlingen. In de doorontwikkeling probeert Trevianum de kennis van hun docenten die de afgelopen jaren tips en adviezen hebben meegekregen vanuit het IvOO breder in te zetten.

- **Inclusieklassen in leerjaar 1 van DaCapo:**

Begin schooljaar '23 is DaCapo gestart met twee inclusieklassen.

De leerlingen starten in aparte klassen en hebben ook apart pauze van de rest van de leerlingen. Het streven is om na de herfstvakantie leerlingen, daar waar al mogelijk, te schakelen naar de reguliere klassen. Het uiteindelijke doel is om de leerlingen na leerjaar 1 volledig in een reguliere klas in te laten stromen. Start school '23 zijn 15 leerlingen in deze inclusieklassen geplaatst, die anders met een TLV VSO gestart zouden zijn op VSO Xaverius. De verwachting is dat van deze 15 leerlingen 3 – 4 leerlingen na einde leerjaar 1 nog niet in staat zijn om door te stromen naar een reguliere VO klas.

Er is nog geen inclusieaanbod vanaf leerjaar 2 en hoger. DaCapo en Xaverius willen komend schooljaar onderzoeken wat de mogelijkheden zijn van samenwerking. Dit voorstel is nog in ontwikkeling.

- **Aanbod leerjaar 1 Graaf Huyn:**

Graaf Huyn heeft in leerjaar 1 een aparte, kleinere klas gestart voor leerlingen met extra ondersteuningsbehoeften die generiek gezien vooral gericht zijn op meer internaliserende problematiek. Het docententeam die deze klas les geeft heeft affiniteit met deze groep leerlingen. In de doorontwikkeling probeert Graaf Huyn naar volgend jaar toe het docententeam wat deze klas les geeft kleiner te krijgen, zodat ze minder docentenwisselingen hebben.

- **Coachvoorziening Groenewald:**

Groenewald heeft een kleinere basiskader brugklas gestart begin schooljaar. Daarnaast hebben zij een coachvoorziening waar de leerlingen met een extra ondersteuningsbehoefte gebruik van kunnen maken voor en na school of tijdens de pauzes.

De doorontwikkeling naar inclusie blijft een vast terugkerend thema tijdens overleggen. VO en VSO zijn en blijven met elkaar in gesprek om de samenwerking die er is verder te bestendigen en te verduurzamen. Volgend jaar willen we ons richten op het evalueren van de inclusieprojecten. De best practices die er zijn worden gebruikt ter inspiratie voor de overige vo scholen in de regio.

<i>Financieel programma 10: Initiële/innovatie middelen inclusie € 105K</i>

4.3.3 Programma 3 Innovatie in onderwijs en zorgarrangementen

In overleg met samenwerkingspartners is gekomen tot intensivering van onderwijs en zorg om een grote doelgroep jongeren te kunnen bieden wat ze nodig hebben qua ondersteuning.

Het gaat om schoolarrangementen, doelgroeparrangementen en individuele onderwijszorgarrangementen.

Er is gewerkt aan het opstellen van kaders en richtlijnen voor onderwijszorgarrangementen op school, doelgroep en individueel niveau, zoals IZEO of Groei.

Deze eerste kaders en richtlijnen verdienen een verdere doorontwikkeling naar volgend jaar toe.

Hierbij is het belangrijk dat we de beschikbare data analyseren en de uitkomsten hiervan meenemen in de doorontwikkeling van de onderwijszorgarrangementen.

Scholen zijn actief aan de slag gegaan om de inzet van arrangementen voor hun school te concretiseren. Hiervoor is samengewerkt met gemeente en partners waaronder Alterius en MosaLira.

Schoolarrangementen

Voor het schoolarrangement spreekt de VO school met de gemeente af op schoolniveau hoe het voorliggend veld en de jeugdhulp in de school kan worden ingezet. Hierbij is de gedachte dat de school de plek is waar de jongeren aanwezig is en de (eerste) hulpvraag naar voren komt. We gaan uit van vindplaats is werkplaats.

Op diverse VO scholen zijn al afspraken gemaakt samen met gemeenten en zorgaanbieders. Er zijn dus vormen van "schoolarrangementen", echter er is nog geen eenduidig kader om de schoolarrangementen in kaart te brengen om deze goed te kunnen duiden. Er wordt het komend jaar gewerkt aan het opstellen van een denklijn en richting gevend kader om de schoolarrangementen naar volgend jaar toe verder te duiden op te zetten en uit te kunnen voeren. Dit vindt plaats in afstemming met de scholen, gemeenten en de zorgaanbieders. Er zal afgestemd worden wat vanuit onderwijsfinanciering aan zorg ingezet wordt en wat aangevuld moet worden met inzet vanuit voorliggend veld en indien nodig geïndiceerde zorg. Deze laatste twee worden vanuit de Jeugdwet gefinancierd.

De doorontwikkeling van de schoolarrangementen wordt opgestart vanuit PO. Het VO zit hierbij aan tafel en denkt hierin actief mee. Zodra de contouren voor het PO duidelijk zijn zal de doorontwikkeling richting het VO plaats vinden.

Doelgroep arrangementen

Voor leerlingen die specifieke ondersteuning behoeven binnen de setting van het voortgezet speciaal onderwijs, is het inzetten van een arrangement met intensieve samenwerking tussen jeugdhulp (vanuit de gemeente) en onderwijsondersteuning mogelijk. In Zuid-Limburg hebben onderwijs en gemeenten gezamenlijk doelgroep arrangementen ontwikkeld waarbij hulpverlening integreert in de VSO-school. Dit doelgroepenarrangement (DGA) betekent dat, indien er sprake is van een grotere groep leerlingen die behoefte heeft aan eenzelfde specifieke ondersteuning, deze in groepsvorm wordt geboden. Zorg inzetten voor een groep is in dit geval efficiënter, minder kostbaar en minder bureaucratisch dan elk individu een apart traject te bieden.

De betreffende VSO scholen binnen de samenwerkingsverbanden in Zuid-Limburg die een doelgroepenarrangement hebben, is in 2023 toegenomen. Naast Adelante, Maasgouw, en Jan Baptist hebben nu ook CSN, Parkschool en Xaverius een doelgroepenarrangement. De manier waarop uitvoering wordt gegeven aan de doelgroepenarrangementen, zowel inhoudelijk als financieel, verschilt op dit moment nog per school, schoolsoort en zorgaanbieder. Tevens is in 2023 is een subsidieplafond vastgesteld op Zuid-Limburgs niveau.

Om de doelmatigheid en doeltreffendheid van de DGA's beter te duiden heeft er een onderzoek plaatsgevonden door BMC in opdracht van de gemeente Maastricht. BMC concludeert in dit rapport het volgende: DGA's zijn doeltreffend in het bijdragen aan het ontwikkelingsperspectief van leerlingen. De combinatie van leerkrachten en zorgprofessionals zorgt voor een directe bijdrage aan het ontwikkelingsperspectief van leerlingen. Doordat er structureel samengewerkt wordt door leerkrachten en zorgprofessionals, ontstaan er ook indirecte effecten. Zo geven leerkrachten aan veel beter tot lesgeven te komen, doordat zorgprofessionals beschikbaar zijn om zorg te leveren aan leerlingen die dat nodig hebben. Op die manier komt de rest van de klas, alsmede de betreffende leerling, beter tot ontwikkeling. Doelmatigheid is soms waargenomen, maar heeft nuance. In theorie zijn er mogelijkheden om kosten te besparen, maar dit wordt niet altijd in de praktijk waargenomen. Daar waar de kostenbesparing niet optreedt, komt dat met name door het doorlopen van individuele jeugdzorgbeschikkingen tijdens het DGA. Dat komt dan door een gebrek aan informatie, de aanzuigende werking van het DGA en het niet altijd toereikende karakter van het DGA.

Onderwijszorgarrangementen

Soms is er tijdelijk écht geen passende plek binnen het onderwijs vanwege een te grote behoefte aan zorg. In dat geval is het van belang dat er als tussenstap naar school een voorziening is waarbij het mogelijk is om onderwijs te volgen in een zorgsetting. Het SWV maakt boven-schoolse afspraken over de beschikbaarheid van onderwijs-zorgarrangementen (OZA) zoals IZEO of Groei en stemt af met gemeenten.

In eerste instantie betrof het geen grote groep leerlingen waar een onderwijszorgarrangement voor ingezet werd. De groep leerlingen die gebruik maakt van een OZA groeit. In 2022 waren dit 9 leerlingen (3 IZEO en 6 Groei) en in 2023 14 leerlingen (6 IZEO en 8 Groei).

In schooljaar 2023-2024 is het IZEO-traject dat werd geboden bij Xonar LWTC gestopt. Hier heeft in 2023 slechts 1 leerlingen vanuit de Westelijke Mijnstreek gebruik van gemaakt. Het zal daarom weinig consequenties hebben voor eventuele leerling stromen.

Uitspraken over de duur van de trajecten zijn lastig met de gegevens die nu voor handen zijn.

In 2023 nemen leerlingen gemiddeld 15,7 weken in een OZA. Echter zijn er leerlingen die al in 2022 begonnen zijn of in 2024 nog doorgaan. Het aantal weken varieert van 3 tot 33 weken, waardoor een gemiddelde over een kalender jaar weinig zegt over de daadwerkelijke duur van de OZA trajecten. Echter ligt het gemiddelde aantal weken in 2023 lager dan bij de andere twee Zuid-Limburgse SWV-en (20,5 en 19,8). Waarbij opgemerkt kan worden dat vanuit de Westelijke Mijnstreek intensiever vanuit het Samenwerkingsverband is gestuurd op een maximale duur van 9 maanden en het SWV ook nauwer betrokken is gebleven bij de lopende trajecten.

De opbrengsten in 2023 zijn:

- Er is een uniform proces van toeleiding ingericht voor de individuele onderwijzorgarrangementen.
- De aanbieders van de onderwijzorgarrangementen registreren de duur van de trajecten per leerling en de uitstroombestemming, zodat we meer zicht krijgen op deze trajecten. De informatie uit deze data nemen we mee in de doorontwikkeling van de arrangementen in de gesprekken met de aanbieders.
- Het afgelopen jaar hebben 14 leerlingen van SWV VO WM gebruik gemaakt van een onderwijzorgarrangement. Hierbij zijn 2 leerlingen afkomstig uit het VSO, 10 leerlingen van een reguliere VO-school en 2 leerlingen zonder schoolinschrijving.
- Aan het einde van 2023 kan het volgende worden aangegeven; 6 leerlingen zitten nog in het traject, 1 leerling wacht op uitstroom naar MBO en 1 leerling is teruggegaan naar de school van herkomst, 2 leerlingen hebben een onderwijsvrijstelling gekregen en van de overige 4 leerlingen is de uitstroom onbekend bij het SWV.

Volgend jaar gaan we de onderwijzorgarrangementen verder analyseren. Op basis van deze analyse zullen we samen met de aanbieders in overleg gaan hoe we deze onderwijzorgarrangementen kunnen door ontwikkelen op het gebied van doeltreffendheid en doelgerichtheid. Hierbij willen we specifiek aandacht besteden aan de mate waarin leerlingen vanuit een onderwijzorgarrangement weer terugschakelen naar diplomagericht onderwijs binnen het (regulier) VO. Ook in relatie met de duur van de OZA trajecten.

Daarnaast blijft het een aandachtspunt, om in de toeleiding naar een dergelijk traject ervoor te zorgen dat onderwijs en zorg samen optrekken en in een gezamenlijk knooppunt de afweging maken of op beide vlakken, zowel onderwijs als zorg, dit de juiste inzet is. Dit ook om ervoor te zorgen dat alle mogelijke lichtere inzet van tevoren is afgewogen of ingezet. De CTO toetst deze afweging met de externe deskundigen, nadat er een aanvraag is ingediend bij het SWV.

Financieel programma 4: VSO korttijdelijke arrangementen € 2K

Financieel programma 8: Thuiszitters inzet beleidsmedewerker bij thuiszitters overleggen € 37K

Financieel programma 8: Thuiszitters IZEO-trajecten € 56K

Financieel programma 7: Bedrijfsvoering (OZA inzet beleidsmedewerker SWV)

4.3.4 *Programma 4 Thuiszitters*

Om het aantal thuiszitters terug te dringen is het belangrijk om ze in beeld te hebben. Van daaruit kan bekeken worden welke knelpunten er rondom deze jongeren spelen en hoe hier mogelijk aan tegemoet kan worden gekomen, met als doel ook deze jongeren waar mogelijk weer van onderwijs kunnen worden voorzien.

Thuiszitters in beeld

Met de scholen in het SWV is afgesproken dat ze bij een thuiszitter een Knooppunt gesprek organiseren waarbij ook het SWV wordt uitgenodigd.

De beleidsmedewerker van het SWV sluit aan bij een het Knooppuntoverleg met de betrokken ketenpartners. In gezamenlijkheid wordt tijdens dit overleg besloten welke stappen voor de betreffende leerling kunnen worden gezet.

Om de thuiszitters te registreren wordt vlak voordat de Thuiszitters moeten worden aangeleverd bij inspectie een uitvraag gedaan bij de zorgcoördinatoren. Zij leveren voor hun eigen school de gegevens aan die nodig zijn om een correcte melding te kunnen doen. In december 2023 zijn dit 26 kinderen. Een fors lager aantal dan bij de meldingen daarvoor in 2023 (73 en 67). Dit verschil komt door het grote verschil in aantallen die door leerplicht worden aangeleverd met name op het vlak van absoluut verzuim. Dit vraagt om nadere analyse wat in 2024 zal worden opgepakt.

De scholen zijn goed op de hoogte wanneer er een Knooppunt nodig is rondom een (potentiële) thuiszitter en wanneer welke partijen daarbij betrokken moeten worden. Echter zijn het vaak stroperige trajecten, waarbij volle agenda's van professionals, wachtlijsten in de jeugdzorg, forse systeemproblematieken niet helpend zijn. Het tempo waarin de leerling binnen school vastloopt, verschilt vaak van het tempo waarin er meer zorg kan worden ingezet. Wat maakt dat preventief handelen vaak heel lastig is.

Per januari 2024 wordt er een beleidsmedewerker aangesteld die zich richt op het onderwerp Thuiszitters. Daarnaast gaan we verder aan de slag met het verstevigen van de samenwerking met alle ketenpartners die betrokken zijn bij de groep Thuiszitters.

Aanpak thuiszitters i.s.m. ketenpartners

Thuiszitters en verzuim staan natuurlijk op de agenda bij de gremia binnen het SWV en bij de ketenpartners. Het aantal thuiszitters en de aard van uitval wordt gevolgd door leerplicht en SWV in een gezamenlijk overleg.

Verder staan de zaken die rondom thuiszitters spelen ook met enige regelmaat op de agenda van het ZOCO-overleg, met als doel om ervaringen uit te wisselen, maar ook te signaleren waar knelpunten zitten bij de aanpak rondom deze doelgroep.

Voor het komende jaar zal ook het Thuiszitterspact zoals op Zuid-Limburgs niveau is gesloten in 2018 worden geëvalueerd met SWV PO 31.04, VSV en Team Jeugd van de gemeente.

Toegekende subsidie WEL in ontwikkeling

Wel in ontwikkeling is een subsidieregeling voor samenwerkingsverbanden vanuit het Nationaal Programma Onderwijs (NPO) voor kinderen en jongeren die niet ingeschreven staan op een school. Het doel van de subsidieregeling is om deze kinderen en jongeren te helpen de afstand tot onderwijs te verkleinen en hen te steunen in hun ontwikkeling.

Door een medewerker van het SWV worden bijeenkomsten van Gedragswerk/Ingrado gevolgd, om meer beeld te krijgen van de mogelijkheden van deze subsidie.

Er zijn in 2023 vier kinderen zonder schoolbinding met specifieke trajecten ondersteund m.b.v. deze subsidie Wel in ontwikkeling.

Het komende jaar zal het subsidie project verder worden uitgewerkt en verantwoord.

Data thuiszitters i.s.m. leerplicht

Wanneer een vrijstelling wordt afgegeven of wanneer sprake is van absoluut verzuim dan heeft gemeente hier zicht op. Het SWV haalt informatie op van scholen, jongeren met absoluut verzuim staan niet ingeschreven op een school en zijn daardoor niet zichtbaar voor SWV. Wanneer een vrijstelling wordt afgegeven, wordt dit aangevraagd bij gemeente. Gemeente overlegt met SWV en schoolarts of vrijstelling terecht is óf dat het SWV nog onderwijsmogelijkheden ziet. SWV verzamelt informatie bij scholen omtrent relatief verzuim (langer en korter dan drie maanden). Dit met als doel preventief te handelen in VSV en het voorkomen van thuiszitten.

Wat doen we al en zetten we voort:

- Continueren samenwerking met gemeente en scholen in het organiseren van knooppunt overleggen om zo vroeg mogelijk kansen te bespreken voor jongeren om schoolaanwezigheid en ontwikkeling te bevorderen. Dit kan zijn middels een zorg, zorg en onderwijs of (aangepast) onderwijs.
- De overleggen worden al georganiseerd als knooppunt gesprekken rondom een jongere.
- Structureel overleg met leerplicht vindt plaats om gezamenlijk te monitoren hoeveel jongeren een vrijstelling hebben en of er onderwijsmogelijkheden zijn.

Waar kunnen we nog verbeteren;

- De registratie van de thuiszitters wordt nu ieder kwartaal uitgevoerd, maar het zou beter zijn wanneer de scholen registreren op het moment dat een leerling een thuiszitter wordt. Dit om de registratie en monitoring te vereenvoudigen: wat de reden van verzuim is, hoe het verloop van het verzuim is (duur, interventies, onderliggende problematiek, vrijstellingen). Het SWV werkt met Onderwijstransparant en wilde dit systeem ook inzetten voor deze registratie, echter zal Onderwijstransparant overgaan op een nieuw omgeving en wordt dit uitgesteld omdat het voor de drie SWV-en in Zuid-Limburg de voorkeur heeft om met één systeem te gaan werken. Zodra duidelijk is welk systeem wordt gekozen, kan hier ook de thuiszittersregistratie op worden afgestemd. Tot die tijd zal de huidige werkwijze worden aangehouden.
- Structureel overleg tussen gemeente, GGD arts en SWV te continueren. Hierbij wordt onder andere besproken of een vrijstelling afgegeven/verlengd dient te worden.
- I.s.m. scholen, Team Jeugd en VSV blijven zoeken naar mogelijkheden om (langdurig) thuiszitten te voorkomen en het aanbieden van activiteiten die terugkeer naar school vergroten. Om thuiszitters te voorkomen moeten we blijven streven naar vroegtijdige inzet van knooppunten.

Financieel programma 7: Bedrijfsvoering (inzet beleidsmedewerker SWV)

4.3.5 *Programma 5 Toelaatbaarheid*

Werkwijze toelaatbaarheid

De aanvraag voor een toelaatbaarheidsverklaring VSO of Praktijkonderwijs, een arrangement of ambulante begeleiding verloopt altijd via de Plaatsingscommissie Passend Onderwijs (PCPO), onderdeel van het SWV.

De PCPO bestaat uit 2 deskundigen die de aanvraag onafhankelijk beoordelen en een advies uitbrengen aan de directeur. De deskundigen die een aanvraag beoordelen zijn altijd minstens een gedragswetenschapper en een deskundige op het gebied van een specifieke doelgroep (Bv. ZML of MG).

Op basis van de informatie uit het dossier en/of gesprek brengt de PCPO een advies uit aan de directeur SWV, die uiteindelijk een TLV of arrangement toekent.

Onderwijszorgarrangementen (OZA) werden eerder vanuit een knooppunt overleg, waar een medewerker van het SWV bij aanwezig was, toegekend. Om de toekenning, bekostiging en evaluatie van de OZA's beter te monitoren worden deze nu door de scholen (via OT) aangevraagd en door de PCPO beoordeeld.

In 2023 is de werkwijze m.b.t. toelaatbaarheid niet gewijzigd t.o.v. 2022. Toelaatbaarheid staat in relatie tot ontwikkelingen die regionaal en landelijk gaande zijn zoals de transitie expertisemodel-schoolmodel en ook de route van passend naar inclusief onderwijs.

Gesprekken met Encanto worden gevoerd over de hoogte van de toe te kennen TLV's. De lijn die vanuit het samenwerkingsverband wordt aangehouden is dat het uitgangspunt een TLV 1 is, maar dat op basis van de intensiteit van de beschreven onderwijs- en ondersteuningsbehoeften bepaald wordt of een TLV 2 wordt toegekend. Bij twijfel of verschil van mening binnen de commissie kan besloten worden een 3^{de} extern deskundige (revalidatiearts) te raadplegen.

Aantallen toelaatbaarheidsverklaringen

In onderstaande tabel staan de aanvragen Praktijkonderwijs, arrangementen, de eerste aanvraag toelaatbaarheid VSO en de verlengingen VSO van de afgelopen 3 kalenderjaren weergegeven.

Nb. De aanvragen voor een Onderwijs Zorg Arrangement (OZA) worden sinds juni 2023 via Onderwijs Transparant ingediend en toegekend.

Aanvraag	2021	2022	2023
Praktijkonderwijs	40	47	54
Maatwerkarrangement	7	10	9
OZA	X	X	5
Ambulante begeleiding	2	2	0

		2021	2022	2023
1e TLV	Laag	77	67	67
	Midden	0	0	0
	Hoog	3	4	7
	Totaal	80	71	74
Verlenging	Laag	55	33	57
	Midden	0	0	0
	Hoog	1	1	1
	Totaal	56	34	58

Resultaat:

- De PCPO heeft voor 132 leerlingen een positief advies gegeven aan de directeur SWV om een TLV-VSO toe te kennen en voor 9 leerlingen een maatwerkarrangement.
- Voor de AB vanuit Adelante is geen arrangement aangevraagd.

Door een 1^e TLV-VSO toe te kennen voor een periode van 1 of 2 jaar kan de ontwikkeling van de leerling beter gevolgd worden en wordt op die manier mogelijk schakelen naar regulier VO regelmatig met betrokkenen besproken. Ook kan op die manier beter aangesloten worden bij de ontwikkelingen binnen het VO om inclusie te bevorderen. In de toename van het aantal verlengingen zien we dat voor 58 leerlingen tussentijds schakelen naar regulier VO (nog) niet mogelijk was.

<i>Financieel programma 5: Toelaatbaarheid (PCPO) € 73K</i>

4.3.6 Programma 6 Overgang PO naar VO

Doelstelling is dat voor leerlingen met een extra ondersteuningsbehoefte in de overgang van PO naar VO, het PO en VO zich gezamenlijk buigen over de best passende plaatsing en aanpak, gericht op het

creëren van een soepele doorgaande lijn. Daar waar nodig kijkt het SWV VO mee en geeft advies over het reëel geachte perspectief in het VO.

Wanneer blijkt dat een school van aanmelding na gedegen onderzoek niet kan tegemoetkomen aan de onderwijs- en ondersteuningsbehoeften, wordt de leerling besproken in de PAVO.

De afspraken betreffende het tijdig in kaart brengen van het uitstroomperspectief in groep 7 en het vervolgens tijdig in gesprek gaan met een VO-school worden nog onvoldoende gerealiseerd in de Westelijke Mijnstreek. Dit vindt voor de meeste leerlingen vanuit het S(B)O wel plaats in groep 8, voorafgaand aan de aanmelding bij een reguliere VO school.

De doorontwikkeling van de ‘Samen door route’ en het uitvoering geven aan de uitvoeringsafspraken die hieruit voortvloeien verdient het komende schooljaar nog de nodige aandacht.

Financieel programma 5: Toelaatbaarheid (PAVO) € 43K

Financieel programma 7: Bedrijfsvoering (inzet beleidsmedewerker SWV)

4.3.7 Programma 7 Bedrijfsvoering/ bestuur en organisatie.

Inrichten één ondersteuningsstructuur voor SWV 31.04, 31.05 en 31.06

In december '22 heeft de toenmalig directeur SWV VO Maastricht-Heuvelland en Parkstad, laten weten zijn contract per 1 maart 2023 te beëindigen. De directeur SWV VO Westelijke Mijnstreek, heeft in maart '23 een bestuurlijke opdracht gekregen om te onderzoeken of een gemeenschappelijke ondersteuningsstructuur voor de 3 SWV-en mogelijk is. Vervolgens is de directeur SWV VO Westelijke Mijnstreek per 1 juli 2023 aangesteld als directeur voor de SWV-en Maastricht-Heuvelland, Parkstad en Westelijke Mijnstreek en is ervoor gekozen om met één ondersteuningsstructuur te gaan werken.

Personeel

De taken van de (beleids)medewerkers vanuit de 3 SWV-en zijn op een andere manier ingedeeld onder de medewerkers en het ondersteuningsteam is per 1-11'23 uitgebreid met een extra beleidsmedewerker. Het samenwerkingsverband heeft één persoon in eigen dienst, namelijk de directeur, alle andere medewerkers voeren de werkzaamheden uit via een detachings-, ZZP, of payroll constructie.

De nieuwe ondersteuningsorganisatie van het samenwerkingsverband is als volgt ingericht:

Directeur

De directeur heeft de dagelijkse leiding van de ondersteuningsorganisatie (1,0 fte).

Managementondersteuning

De werkzaamheden (0.9 fte) bestaan deels uit ondersteuning aan de directeur voor wat betreft plannings, bereikbaarheid en voorbereidingen. Daarnaast valt het voorbereiden van overleggen en alle organisatorische werkzaamheden voor het kantoor in het takenpakket.

Administratieve ondersteuning

De administratieve ondersteuning voor de PCPO (0,1 fte) in SWV Westelijke Mijnstreek en de CTO (0,5 fte) voor SWV Parkstad en SWV Maastricht-Heuvelland betreft het administreren van de aanvragen en afgifte voor arrangementen en/of toelatingsverklaringen VSO en Praktijkonderwijs.

Plaatsingscommissie passend onderwijs (PCPO)

De commissie adviseert de directeur over de aanvragen voor arrangementen en toelaatbaarheidsverklaringen.

De PCPO bestaat uit 2 leden: een gedragswetenschapper verbonden aan het Samenwerkingsverband en een onafhankelijke gedragswetenschapper.

Daarnaast worden voor de doelgroep ZML- leerlingen en leerlingen met een lichamelijke beperking 2 onafhankelijke deskundigen geraadpleegd met expertise m.b.t. de specifieke doelgroepen.

Beleidsmedewerkers

Ten behoeve van de beleidsondersteuning wordt 1,6 fte ingezet voor ondersteuning door beleidsmedewerkers. De aandacht ligt thans vooral op kwaliteitszorg, toeleiding, financiën en passend onderwijs.

Onderwijs Diensten Centrum (ODC) / Team onderzoek en begeleiding (TOB)

Het SWV kent het Onderwijs Diensten Centrum (ODC). Dit team bestaat uit gedragswetenschappers. De gedragswetenschappers bieden vanuit hun expertise ondersteuning aan de VO scholen binnen het Samenwerkingsverband en worden bekostigd door het Samenwerkingsverband.

Het ODC wordt gecoördineerd door coördinator ODC, tevens voorzitter PCPO. Het team is 2,725 fte groot (2,075 gedragswetenschappers, 0,65 coördinator ODC/ voorzitter PCPO).

Met ingang van het schooljaar 2023-2024 sluiten de gedragswetenschappers van de Westelijke Mijnstreek ook aan bij de bijeenkomsten van het Team Ondersteuning en Ontwikkeling van de Samenwerkingsverbanden Maastricht-Heuvelland en Parkstad-Limburg.

Financieel expert

Er is een financieel expert (0.7 fte), met inzet op (meerjaren)begroting, jaarrekening en -verslag, financiële administratie en management rapportages.

Kwaliteitsbeleid

Vanaf augustus '23 is de samenwerking tussen SWV Maastricht-Heuvelland, Parkstad en Westelijke Mijnstreek, zoals hierboven vermeld, gestart met een intensieve samenwerking onder één ondersteuningsstructuur. De kwaliteitsmedewerker van Westelijke Mijnstreek is aangesteld voor alle SWV-en in Zuid-Limburg.

Het samenwerkingsverband werkt met een kwaliteitssysteem Perspectief op School (POS) waarin we gegevens verzamelen, analyseren, beleid bijstellen en scholen monitoren in o.a. de inclusie ontwikkeling. Het geeft een integraal inzicht in passend onderwijs door te kijken naar kwaliteit, ondersteuning en financiën.

In 2023 hebben we ondersteuning vanuit POS ingekocht om het kwaliteitssysteem beter in te richten en daarmee cyclisch en systematisch de uitvoering van ons beleid te kunnen volgen en te borgen. Zo willen we binnen de financiële module een relatie leggen tot de beschikking van middelen en doelen uit het ondersteuningsplan. De financiële verantwoording van de scholen zal naast het opnemen in POS ook aan bod komen tijdens de jaarlijkse schoolgesprekken.

Daarnaast is in 2023 het kwaliteitsbeleidsplan opgesteld en akkoord bevonden, deze is als bijlage toegevoegd aan het ondersteuningsplan 2023-2027.

Jaarplan SWV

Vanuit de ondersteuningsplannen van de drie SWV-en hebben we toegewerkt naar één gezamenlijk jaarplan SWV voor het schooljaar 2023-2024. Hierin hebben we concrete doelen en activiteiten opgenomen, waarbij de doelen zijn gekoppeld aan meetbare en merkbare indicatoren en er een

onderscheid te maken is tussen doelen en activiteiten op het niveau van de scholen en op het niveau van het SWV. Elke beleidsmedewerker is verantwoordelijk voor de uitvoer van activiteiten binnen één of meerdere speerpunten en het verwerken van de juiste status en voortgangsinformatie in het jaarplan.

Het jaarplan SWV 2023-2024 omvat speerpunten en doelen die herkenbaar zijn voor alle drie SWV-en. Doordat de doelen meetbaar/merkbaar zijn gemaakt aan de hand van indicatoren creëren we beter inzicht in onze opbrengsten. Hiermee heeft het SWV voornamelijk gewerkt aan de Plan en Do van onze PDCA cyclus en zal 2024, naast het verder werken aan de activiteiten, in het teken staan van de verdere ontwikkeling van de Check en Act.

Binnen ons kwaliteitsbeleid zien we een gedeelde verantwoordelijkheid. De gestelde doelen in het jaarplan worden deels opgepakt door de beleidsmedewerkers van het stafbureau van het SWV, maar de uitwerking van de doelen in de vorm van activiteiten ligt bij de scholen. Tijdens het bestuursoverleg en de BAR is het jaarplan gedeeld en is inzichtelijk gemaakt bij welke doelen/activiteiten de scholen aan zet zijn en waar het SWV (bureauorganisatie) aan zet is. In januari 2024 volgt een bijeenkomst waarin de scholen verder worden meegenomen in hoe zij hun bijdrage aan het jaarplan opnemen in het kwaliteitssysteem. We zien dat de scholen zeer betrokken zijn, vrijwel alle scholen hebben zich eind 2023 aangemeld voor deze bijeenkomst maar we voorzien ook weerstand. Verschillende scholen ervaren het kwaliteitssysteem als een administratieve last.

Basisondersteuning

De scholen van SWV Westelijke Mijnstreek hebben aan het begin van het schooljaar 2023-2024 een vragenlijst ingevuld rondom de basisondersteuning en de inzet van financiële middelen die ze vanuit het SWV ontvangen. De financiële middelen die de scholen voor de basisondersteuning vanuit het SWV ontvangen, zijn opgenomen in het kwaliteitssysteem. We willen toewerken naar één gemeenschappelijke vragenlijst en afspraken basisondersteuning, zie hiervoor de toelichting die gegeven is bij programma 1 Basis op orde.

Jaarplanning kwaliteitszorg

Naast het opstellen van het jaarplan en het actualiseren van de data hebben we de organisatiestructuur en overlegmomenten in kaart gebracht. Per overlegmoment hebben we het doel en de aanwezigen bepaald en dit gekoppeld aan de opbrengst uit POS. Het resultaat is een jaarplanning kwaliteitszorg waarin onze organisatiestructuur inzichtelijk is gemaakt.

Vanuit scholen ligt er een wens om te zorgen voor een jaarplanning met activiteiten gericht op bijdrage van de scholen die vanuit het SWV wordt verwacht. Dit zal in 2024 worden opgesteld voor het schooljaar 2024-2025.

Aandachtspunten kwaliteitsbeleid:

- De plan en de do fase is nu goed ontwikkeld De Checkfase is nog in ontwikkeling. De inhoudelijke marap en de schoolgesprekken zullen hiervoor meer input voor moeten leveren.
- De POS modules zijn ook nog in ontwikkeling. De kwaliteit van de vulling van deze modules is nog verschillend. Dit zal nog de nodige aandacht vragen in 2024 en 2025.

Ouder- en Jeugdsteunpunt

Het SWV heeft een website met informatie over het dekkend aanbod, een toelichting op de werkwijzen en de verantwoording. De schoolondersteuningsprofielen van de scholen in het SWV worden op de website van de betreffende school en op de website van het SWV gepubliceerd. Hierin kunnen ouders en leerlingen lezen wat de school te bieden heeft op het gebied van passend onderwijs.

Op de website van het SWV staat een link naar een ouder en jeugdsteunpunt met informatie voor jeugdigen en hun ouders. Desgewenst kunnen ouders en scholen contact opnemen met het SWV. In de komende periode willen we een communicatieplan opstellen dat bijdraagt aan de inclusie ontwikkeling. De website is vernieuwd om de juiste informatie efficiënt ter beschikking te stellen.

<i>Financieel programma 7: Bedrijfsvoering € 320K</i>

5. Financiële paragraaf

Deze financiële paragraaf bevat een analyse van de relatie tussen het gevoerde beleid en de staat van baten en lasten van het verslagjaar en een vergelijking tussen het verslagjaar en het voorgaand jaar. Tevens is een analyse opgenomen van de afzonderlijke posten en de kengetallen.

De voorgeschreven presentatie van de cijfers in de jaarrekening biedt weinig inzicht in de beleidsmatige uitwerking van het ondersteuningsplan naar de financiële consequenties. Daarom wordt voor de interne beleidscyclus gewerkt met een programmabegroting welke aansluit op het ondersteuningsplan. Op basis van de begrotingsposten is een rubricering gemaakt naar deze programmabegroting. Deze vertaling van de cijfers in de jaarrekening geeft het volgende beeld:

Realisatie 2023 versus begroting 2023

Tabel: realisatie versus begroting in programma's

Kalenderjaar 2023	realisatie	begroting	verschil
Baten			
Rijksbijdragen - Lichte en Zware bekostiging	8.611.694	8.191.681	420.013
Rijksbijdragen - Begaafde leerlingen	15.916	16.042	-126
Rijksbijdragen - Wel In Ontwikkeling	-	8.500	-8.500
<i>Overige baten:</i>			
Baten - programma 8 Thuiszitters	15.450	25.000	-9.550
Totale baten	8.643.060	8.241.223	401.837
Lasten			
Programma 1 - Basis op orde	445.000	445.000	-
<i>Programma 2 - Arrangements en additionele ondersteuning:</i>			
- Ambulante begeleiding Adelante	2.118	3.800	1.682
- Inzet expertise gedragswetenschappers	217.652	173.300	-44.352
- Opting Out/LWOO	2.078.462	1.967.810	-110.652
- Praktijkonderwijs	910.771	871.520	-39.251
<i>Programma 4 - VSO</i>			
afdracht VSO (teldatum)	4.283.252	4.091.507	-191.745
afdracht VSO (vangnet/groeibekostiging)	-	23.423	23.423
afdracht VSO (arrangements korttijdelijk)	2.342	52.000	49.658
Programma 5 - Toelaatbaarheid	116.859	112.000	-4.859
Programma 6 - Ontwikkeling en innovatie (HB-II)	17.091	16.042	-1.049
Programma 7 - Bedrijfsvoering	320.205	356.550	36.345
Programma 8 - Thuiszitters	92.759	128.400	35.641
Programma 10 - Initiële/innovatie middelen inclusie	105.000	-	-105.000
Totale lasten	8.591.511	8.241.352	-350.159
Resultaat	51.549	-130	51.679

Voor het kalenderjaar 2023 is uitgegaan van een "sluitende begroting". Het werkelijke resultaat is €51,5K positief.

De belangrijkste verschillen van de realisatie 2023 ten opzichte van de begroting zijn:

Het bestuur van het samenwerkingsverband heeft besloten om in 2023, additioneel aan de vastgestelde begroting 2023, € 105K extra aan de scholen ter beschikking te stellen ten behoeve van de uitvoering van het Ondersteuningsplan.

De overige voornaamste verschillen ten opzicht van de begroting zijn terug te voeren op de aanpassing (verhoging) van de bekostigingsstarieven van DUO. Deze verhoging betrof 5 à 5,74%. Hierdoor zijn zowel de rijksbaten als de lasten voortvloeiende uit de verplichte afdrachten PrO en VSO alsook de afdracht van de LWOO /Opting Out gelden toegenomen.

Het definitieve aantal bekostigde leerlingen VO peildatum 1-10-2022 voor dit SWV is naar beneden bijgesteld met 8,5 leerlingen. Het definitieve aantal leerlingen PrO is 2 lager. Het aantal VSO leerlingen per 1-10-2022 is 1 lager.

Per saldo is het effect van de toename van de rijksbaten en de toename van de verplicht afdrachten PrO en VSO alsmede de LWOO/Opting Out gelden in verband met, met name, de indexatie van de bekostigingsbedragen, voor dit samenwerkingsverband € 78K positief.

Er is geen afdracht tussentijdse groei VSO op grond van de vangnetbepaling. In de begroting is rekening gehouden met een afdracht vangnetbepaling groei VSO voor een tussentijdse groei van 1 leerling.

Baten

De totale baten zijn € 402K hoger dan begroot.

- De reguliere OC&W bekostiging, bestaande uit de lichte en zware bekostiging en de tijdelijke NPO-compensatie, is toegenomen met € 420K. Deze toename heeft met name te maken met de verhoging van de bekostigingsbedragen voor de lichte en zware ondersteuning. Dit SWV is volledig gecompenseerd voor de op de zware ondersteuningsbekostiging toegepaste generieke korting (€ 80K).
- De vanuit de subsidie Wel In Ontwikkeling voor 2023 begrote middelen (€ 8,5K) zijn in 2023 nog niet als bate ingezet.
- De baten vanuit programma 8, thuiszitters zijn € 9,5K lager dan begroot. Het aantal weken dat door thuiszitters, bekostigd ingeschreven bij een VO-school, een OZA/IZEO traject is gevolgd, is lager dan begroot.

Lasten

De totale lasten zijn € 350K hoger dan begroot.

- De lasten van programma 2, Arrangementen en additionele ondersteuning, zijn € 97K hoger dan begroot:
 - De lasten van het onderdeel ambulante begeleiding zijn € 2K lager dan begroot. Er is minder gebruik gemaakt van het arrangement ambulante begeleiding dan ingeschat.
 - Door hogere personele lasten zijn de lasten van het onderdeel inzet gedragswetenschappers € 44K hoger dan begroot. Redenen zijn zowel de verhoging van de salarissen i.v.m. hogere bruto lonen CAO VO als ook de toepassing van btw op inhuur/detachering van deze medewerkers. Bij de begroting is géén rekening gehouden met btw voor de inhuur van deze categorie medewerkers.
 - De afdracht Opting out/LWOO is € 111K hoger dan begroot. Bij de door dit SWV gekozen vorm van Opting out, keert het SWV het volledige LWOO-budget van de lichte ondersteuningsbekostiging uit aan de scholen. Door verhoging van de bekostigingstarieven is het LWOO-budget en daarmee ook de afdracht Opting out/LWOO toegenomen met € 111K.
 - De afdracht PrO is € 39K hoger dan begroot. Ook deze toename is met name een gevolg van de verhoging van de bekostigingstarieven lichte ondersteuning. Het aantal PrO leerlingen is twee lager dan begroot.
- De lasten van programma 4, VSO, zijn € 119K hoger dan begroot. Deze toename komt voor uit:
 - Afdracht VSO zware ondersteuning is € 192K hoger dan begroot. Ook dit is weer met name het gevolg van de verhoging van de bekostigingstarieven. Per 1-10-2022 was het aantal VSO leerlingen 1 lager dan begroot.
 - Géén afdracht groei VSO vanuit de vangnetbepaling. Hiervoor is € 23K begroot.
 - Arrangementen VSO korttijdelijk is € 50K lager dan begroot. Er zijn minder arrangementen toegekend dan begroot.
- De lasten van programma 5, Toelaatbaarheid, zijn € 5K hoger dan begroot. Dit betreft hogere personele lasten.

- De lasten voor programma 7, Bedrijfsvoering, zijn € 36K lager dan begroot. Dit verschil betreft vrijwel uitsluitend lagere personele lasten (€ 37K). De voornaamste oorzaak van de lagere personele lasten is gelegen in het feit dat in verband met personele wisselingen een groot deel van het jaar niet alle functies ingevuld waren.
- De lasten van programma 8, thuiszitters, zijn 36K lager dan begroot. Dit betreft geheel lagere lasten voor onderwijs-zorgarrangementen. De personele lasten voor dit programma zijn conform begroot.
- Programma 10. Het bestuur heeft besloten om in 2023, additioneel op de vastgestelde begroting, € 105K aan extra initiële middelen toe te kennen aan de scholen ten behoeve van de uitvoering van het ondersteuningsplan.

Realisatie 2023 versus realisatie 2022

Onderstaand overzicht geeft op programmaniveau de verschillen weer tussen de realisatie van 2023 en voorgaand jaar 2022.

Tabel: realisatie 2023 versus 2022 in programma's

Kalenderjaar	2023	2022	verschil
Baten			
Rijksbijdragen - Lichte en Zware bekostiging	8.611.694	8.632.891	-21.197
Rijksbijdragen - Begaafde leerlingen	15.916	27.284	-11.368
<i>Overige baten:</i>			
Baten - programma 8 Thuiszitters	15.450	4.650	10.800
Totale baten	8.643.060	8.664.825	-21.765
Lasten			
Programma 1 - Basis op orde	445.000	695.005	250.005
<i>Programma 2 - Arrangementen en additionele ondersteuning:</i>			
- Ambulante begeleiding Adelante	2.118	3.353	1.235
- Inzet expertise gedragswetenschappers	217.652	166.224	-51.428
- Opting Out/LWOO	2.078.462	2.007.857	-70.605
- Praktijkonderwijs	910.771	840.394	-70.377
<i>Programma 4 - VSO</i>			
afdracht VSO (teldatum)	4.283.252	4.106.823	-176.429
afdracht VSO (vangnet/groeibekostiging)	-	83.219	83.219
afdracht VSO (arrangementen korttijdelijk)	2.342	7.725	5.383
Programma 5 - Toelaatbaarheid	116.859	97.563	-19.296
Programma 6 - Ontwikkeling en innovatie (HB-IlIn)	17.091	26.517	9.426
Programma 7 - Bedrijfsvoering	320.205	336.090	15.885
Programma 8 - Thuiszitters	92.759	86.465	-6.294
Programma 10 - Initiële middelen inclusie	105.000	1.550.011	1.445.011
Totale lasten	8.591.511	10.007.246	1.415.735
Resultaat	51.549	-1.342.421	1.393.970

Waar het boekjaar 2022 sloot met een negatief resultaat van € 1.342K, sluit het boekjaar 2023 met een positief resultaat van € 51,5K. Een verschil derhalve van € 1.394K. De baten zijn gering afgenomen met € 22K, de lasten echter zijn fors afgenomen met € 1.416K.

Baten 2023 versus 2022

De totale baten zijn afgenomen met € 22K.

- De reguliere Rijksbijdrage voor de lichte en zware ondersteuning zijn afgenomen met € 21K. Voornaamste reden hiervan is de afname van de bekostigingsgrondslag, het aantal bekostigde VO-leerlingen ten gevolge van de krimp in de regio Westelijke Mijnstreek. Daarnaast was in 2022 nog eenmalig een extra bedrag aan de zware ondersteuningsbekostiging toegevoegd ten behoeven van de inrichting van een ouder- en jeugdsteunpunt (€ 43K). Het verlagend effect van deze beide factoren is groter dan het verhogend effect van de jaarlijkse indexatie van de DUO bekostigingsbedragen.
- De Rijksbijdrage vanuit de subsidie begaafde leerlingen is € 11K lager dan voorgaand jaar. Einde schooljaar 2022-2023 liep de eerste subsidie begaafde leerlingen ten einde. Eind 2023 is uit een nieuwe regeling een tweede subsidie begaafde leerlingen toegekend. Omwille van de late toekenning, eind december, worden vanuit deze tweede subsidie pas middelen als baten opgenomen in 2024.
- De overige baten, bestaande uit eigen bijdragen vanuit de VO-scholen is toegenomen met € 11K. Dit betreft de eigen bijdragen voor gevolgde onderwijszorgtrajecten.

Lasten 2023 versus 2022

De totale lasten zijn afgenomen met € 1.416K.

De voornaamste reden van deze afname is het ten opzichte van 2022 in 2023 € 1.445K lagere bedrag voor programma 10, initiële middelen inclusie, dat aan de scholen toegekend.

Vanuit programma 1, Basis op orde is in 2023 €250K minder toegekend aan de scholen. Dit heeft te maken met de verhoogde toekenning van middelen in 2022 ("kasschuif" effect).

In 2023 heeft het SWV geen groeibekostiging hoeven afdragen aan VSO scholen. In 2022 bedroeg dit nog € 83K.

De lasten voor bedrijfsvoering zijn € 16K lager. Dit betreft voornamelijk lagere personele lasten. In de exploitatie van 2022 zijn € 75K btw lasten over detachering van voorgaande jaren verwerkt.

Verder zijn in 2023 minder korttijdelijke VSO-trajecten toegekend. Hierdoor zijn deze lasten € 5K lager dan voorgaand jaar.

Tegenover deze lagere lasten staan de volgende hogere lasten. De verplichte afdrachten PrO en VSO zijn samen € 247K hoger dan voorgaand jaar. Dit is het gevolg van zowel de hogere DUO tarieven voor de ondersteuningsbedragen VSO en PrO alsook de toename van het aantal leerlingen PrO met 4. Het aantal leerlingen VSO bleef gelijk.

De afdracht Opting Out LWOO is in 2023 € 71K hoger dan voorgaand jaar. Deze afdracht is gelijk aan het beschikbare budget LWOO dat het samenwerkingsverband van DUO ontvangt.

De kosten van de inzet van gedragswetenschappers zijn € 51K hoger. Dit betreft hogere personele lasten. Datzelfde geldt voor de kosten van Toelaatbaarheid (PCPO) welke € 19K hoger zijn.

Aan de ondersteuning voor thuiszitters is € 6K meer besteed. Dit betreft hogere personele lasten.

Balans 2023 versus balans 2022

Tabel: ontwikkeling balansposten

Activa	31-12-2023	31-12-2022	Passiva	31-12-2023	31-12-2022
Materiële vaste activa	1.033	2.992	Eigen vermogen	306.526	254.977
Vorderingen	94.982	14.217	Kortlopende schulden	292.786	1.449.538
Liquide middelen	503.297	1.687.306			
Balanstotaal Activa	599.312	1.704.515	Balanstotaal Passiva	599.312	1.704.515

De toename van de vorderingen met € 81K betreft de toename van de crediteuren en de overige vorderingen, samen 72K en de overlopende activa, te weten vooruitbetaalde kosten/afdrachten met € 9K. De kortlopende schulden zijn met € 1.157K toegenomen. Dit betreft met name de toename van de post crediteuren. E.e.a. heeft met name te maken met het moment waarop een factuur van een crediteur ontvangen wordt waardoor deze wel of niet nog voor aanvang van de kerstvakantie betaalbaar gesteld kan worden of niet. Vorig jaar o.a. meer specifiek de uitbetaling van de extra initiële middelen 2022 ter hoogte van € 1.150K.

De afname van de liquide middelen ultimo balansdatum met € 1.105K is nagenoeg geheel de resultante van het positieve resultaat 2023 € 52K in combinatie met de toename van de vorderingen en de afname van de kortlopende schulden. Zie ook het kasstroomoverzicht in de jaarrekening.

Financiële kengetallen

Tabel: kengetallen

kengetallen	2023	2022	Berekening	
Rentabiliteit	0,60%	-15,49%	exploitatieresultaat uit gewone bedrijfsvoering / totale baten x 100%	Zicht op rendement. Geeft aan of er sprake is van een positief dan wel negatief bedrijfsresultaat.
Weerstandsvermogen	3,53%	2,91%	(eigen vermogen +/- vaste activa) / totale baten x 100%	Graadmeter voor de mate waarin een tekort in de exploitatie kan worden opgevangen door opgebouwde reserves.
Liquiditeit (current ratio)	2,04	1,17	(kortlopende vorderingen + liquide middelen) / kortlopende schulden	Illustreert het vermogen om op korte termijn aan de financiële verplichtingen te kunnen voldoen.
Solvabiliteit	51,15%	14,96%	eigen vermogen / totale passiva x 100%	Graadmeter voor de financiële onafhankelijkheid. Geeft aan of een organisatie aan haar financiële verplichtingen kan voldoen.

De financiële positie van het samenwerkingsverband is ruim voldoende. Het samenwerkingsverband is in staat om zowel lopende verplichtingen als mogelijke tegenvallers op te vangen. De omvang van het weerstandsvermogen is nog altijd ruim voldoende. Het samenwerkingsverband is in staat om zowel lopende verplichtingen als mogelijke tegenvallers op te vangen.

Door het positieve resultaat van 2023 is het weerstandsvermogen afgenomen. Bij dit samenwerkingsverband is ultimo 202 sprake van een zeer gering (€4K) zogenaamde bovenmatige reserve.

Door de afname van de kortlopende schulden ultimo boekjaar zijn de beide kengetallen voor liquiditeit (2,04) en solvabiliteit (51,15%) hoger dan voorgaand jaar.

6. Treasuryverslag

Algemeen

Uitvoering van het treasurybeleid ligt bij de directeur. Deze legt daarvoor verantwoording af bij het bestuur.

De uitvoering van het treasurybeleid vindt plaats binnen de kaders van de 'Regeling beleggen, lenen en derivaten OCW 2016' van het Ministerie van OCW. Bij het aantrekken, inzetten en beheren van alle beschikbare middelen wordt gehandeld overeenkomstig dit statuut.

Treasury beleid

In het Treasury statuut Samenwerkingsverband Passend Onderwijs VO Maastricht is het beleid inzake beleggen en belenen verwoord. Primaire taak van het samenwerkingsverband is om passend onderwijs te realiseren binnen de scholen en voorzieningen. De middelen moeten zoveel als mogelijk ingezet worden in het primaire proces. Er dient alleen voldoende weerstandsvermogen te zijn om eventuele tegenvallers en risico's te kunnen pareren. De gereserveerde middelen worden weggezet op een zakelijke spaarrekening en zijn direct en snel beschikbaar.

Met de middelen van het samenwerkingsverband wordt derhalve niet op een andere wijze belegd, beleend of geïnvesteerd.

Uitvoering treasurybeleid

Conform het treasurystatuut worden de liquide middelen van het SWV risicomijdend beheerd. Het SWV bankiert bij de ING bank. Deze bankinstelling voldoet aan de ratingeis zoals opgenomen in de Regeling beleggen, lenen en derivaten OCW 2016. De middelen die voor de dagelijkse bedrijfsvoering noodzakelijk zijn, worden aangehouden op een rekening-courant rekening bij de ING bank. Voor liquide middelen welke niet direct noodzakelijk zijn voor de reguliere bedrijfsvoering wordt een spaarrekening aangehouden, eveneens bij de ING bank.

De liquiditeitsprognose wordt gemonitord via de jaarlijkse meerjarenbegrotingen. Daar het SWV nagenoeg geen activa heeft en voorts enkel kortlopende activa en passiva, volgt de ontwikkeling van de liquiditeitspositie de ontwikkeling van het eigen vermogen van het SWV dat op zijn beurt toe- dan wel afneemt met het behaalde c.q. verwachte resultaat.

7. Continuïteitsparagraaf

7.1 Meerjarenperspectief 2024-2026

De begroting 2024/meerjarenraming 2024-2028 (verder hierna: "de meerjarenraming") is door het bestuur van het SWV vastgesteld in december 2023. Omwille van het feit dat bij het SWV geen sprake is van majeure investeringen, beslaat de continuïteitsparagraaf cijfermatig de tijdspanne van drie jaren, 2024 tot en met 2026.

De begroting 2024 die is vastgesteld door het bestuur is een begroting met een sluitend resultaat. Met de in 2019 gemaakte keuze voor Opting Out worden de beschikbare middelen LWOO met ingang van kalenderjaar 2021 aan de scholen ter beschikking gesteld als populatiebepoortstelling. Ten opzichte van het jaar 2023 neemt de over-uitputting van de zware ondersteuning (VSO) af en neemt het deelnamepercentage PrO toe. Het verwachte deelnamepercentage VSO schooljaar 2023-2024 is 4,04%, het deelnamepercentage PrO is 2,81%. Beide percentages zijn hoger dan voorgaand jaar in de meerjarenbegroting 2023-2025 voor schooljaar 2023-2024 werd verwacht. De ambitie is om het VSO deelnamepercentage te laten dalen. Scholen zijn actief aan de slag met het versterken

van de ondersteuning op school en zetten de stap naar meer inclusie. Dit maakt dat het VSO deelnamepercentage vanaf schooljaar 2024-2025 in de MJB begroting geleidelijk daalt. Het effect hiervan is, omwille van bekostigings-/afdracht systematiek, op de begroting pas te zien vanaf 2026. Op het moment dat een dalend VSO deelnamepercentage terug te zien is in een lagere afdracht VSO worden extra middelen ter beschikking gesteld aan de scholen. Op die manier krijgen scholen nog meer middelen ten behoeve van ondersteuning aan leerlingen. Hierdoor wordt ook voorkomen dat het SWV een te hoog eigen vermogen aanhoudt.

Om te komen tot een beleidsrijke begroting is ervoor gekozen om niet op basis van programma's te begroten maar de programma's om te zetten in speerpunten. De speerpunten zijn opgenomen in het jaarplan kwaliteit en daar is de indeling van de begroting op gemaakt. Hierdoor wordt meetbaarder gemaakt waar de middelen aan besteed worden en welke opbrengsten er zijn.

In het ondersteuningsplan spreken we de ambitie uit dat we willen dat meer leerlingen die een diploma kunnen halen de mogelijkheid geboden wordt dit in het regulier onderwijs te behalen. Hiervoor creëren VO en VSO samen mogelijkheden om inclusie te bevorderen.

We willen dat jongeren allemaal onderwijs volgen. Het aantal thuiszitters is minimaal en voor de enkele thuiszitter die tijdelijk niet naar school kan komen, verzorgen we met elkaar ander aanbod. Indien zorg hierbij voorliggend is dan doen we dit in intensieve samenwerking met zorg. Want juist door een goede samenwerking tussen onderwijs, gemeente en zorg kunnen meer leerlingen in ontwikkeling blijven.

We realiseren dit door te werken aan:

- Speerpunt 1 De basis op orde
- Speerpunt 2 Inclusiever onderwijs
- Speerpunt 3 Een doorgaande lijn, de samen door route
- Speerpunt 4 De Samenwerking tussen Onderwijs en jeugdhulp
- Speerpunt 5 Besturing, kwaliteit en ambitie
- Speerpunt 6 Communicatie

Deze zelfde indeling wordt ook gebruikt bij de beide andere samenwerkingsverbanden VO in de regio Zuid-Limburg. Dit schept duidelijkheid voor onze ketenpartners, op regionaal niveau zitten de drie samenwerkingsverbanden immers vaak aan dezelfde tafel.

Het Samenwerkingsverband Passend Onderwijs VO 31-04 (Westelijke Mijnstreek) werkt met een meerjarenbegroting die jaarlijks wordt herijkt. De eerste jaarschijf wordt meer in detail uitgewerkt en is de jaarbegroting voor het komende jaar. Deze eind 2023 samengestelde meerjarenbegroting 2024-2028 is een actualisering van de meerjarenbegroting van vorig jaar. Deze actualisatie betreft:

- Bedragen bekostiging DUO
- Definitief aantal leerlingen VO per 1-10-2022
- Prognose aantal VO-leerlingen (incl. PrO) per 1-10 in de jaren 2023 t/m 2028.
Het aantal VO-leerlingen (incl. PrO) per 1-10-2023 is het aantal conform het voorlopig TGB van de VO-scholen. Voor de jaren 2024 t/m 2028 is gebruik gemaakt van de beschikbare VOION leerlingprognose.
- Prognose aantal VSO-leerlingen per 1-2-2024 t/m 1-2-2029.
Hierbij is gebruik gemaakt van de voorlopige VSO cijfers schooljaar 2023-2024 van DUO (Dashboard 1A).
- Personele lasten, o.a. cao-aanpassingen en btw bij detachering vanuit onderwijsinstellingen
- Materiële lasten

- Bij de verwachte deelnamepercentages ontstaat vanaf 2026 jaarlijks financiële ruimte om extra middelen ter beschikking te stellen aan de VO-scholen om daar doelmatig in te zetten ten behoeve van ontwikkeling en inclusie. Hiertoe zijn bedragen opgenomen onder speerpunt 2 Inclusiever onderwijs. Deze bedragen geven de financiële ruimte weer, rekening houdende met zowel de gewenste onder- als bovengrens van het eigen vermogen.

De begroting dient te voldoen aan de volgende voorwaarden:

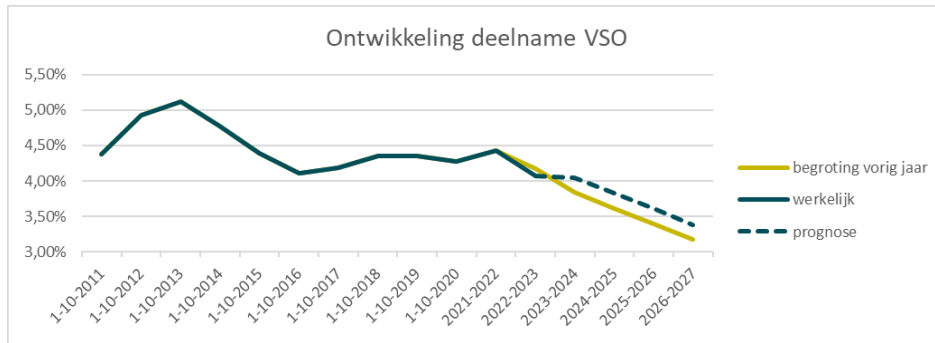
- De begroting is realistisch en haalbaar.
- De vastgestelde begroting is taakstellend.
- Het “stapelen” van middelen is uitgesloten. Dit betekent dat voor een leerling niet tegelijkertijd op meerdere arrangementen of verschillende vormen van bekostiging een beroep kan worden gedaan.

Leerlingaantallen

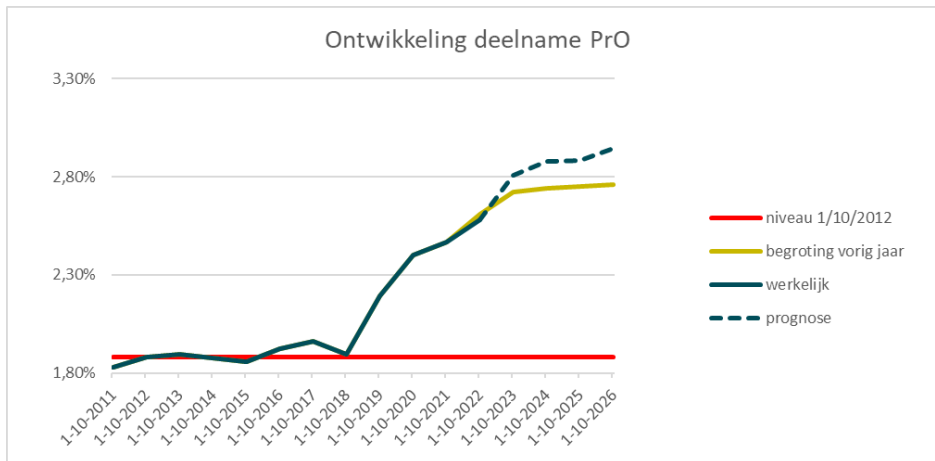
Een belangrijk gegeven bij het opstellen van de meerjarenbegroting is de verwachte ontwikkeling van de leerlingaantallen.

Leerlingen en deelnamepercentages op teldatum								
Leerlingen VO	1-10-2011	1-10-2012	1-10-2021	1-10-2022	1-10-2023	1-10-2024	1-10-2025	1-10-2026
VO overige	7.763	7.692	6.406	6.263	6.201	6.073	6.029	5.895
leerlingen LWOO	495	492	0	0	0	0	0	0
leerlingen PRO	154	157	162	166	179	180	179	179
Totaal VO	8.412	8.341	6.568	6.429	6.380	6.253	6.208	6.074
Leerlingen VSO	1-10-2011	1-10-2012	1-2-2022	1-2-2023	1-2-2024	1-2-2025	1-2-2026	1-2-2027
categorie 1 (laag)	315	357	273	249	246	227	212	193
categorie 2 (midden)	14	18	3	2	2	2	2	2
categorie 3 (hoog)	39	36	15	11	10	10	10	10
Totaal VSO	368	411	291	262	258	239	224	205
Deelnamepercentage	1-10-2011	1-10-2012	2021-2022	2022-2023	2023-2024	2024-2025	2025-2026	2026-2027
LWOO	5,88%	5,89%	0,00%	0,00%	0,00%	0,00%	0,00%	0,00%
PrO	1,83%	1,88%	2,47%	2,58%	2,81%	2,88%	2,88%	2,95%
VSO	4,37%	4,93%	4,43%	4,08%	4,04%	3,82%	3,61%	3,38%

- De grondslag van de bekostiging van het samenwerkingsverband is het aantal leerlingen op de VO-scholen binnen het samenwerkingsverband. Toe- en afname van het aantal VO-leerlingen, heeft daardoor direct gevolgen voor financiering van het samenwerkingsverband.
- In Westelijke Mijnstreek is besloten tot LWOO Opting Out. Als gevolg hiervan kent het SWV geen LWOO leerling aantallen meer, in de zin van gelabelde LWOO leerlingen. Dat betekent dat met ingang van kalenderjaar 2023 de volledige geldstroom van de LWOO-gelden via het SWV verloopt op basis van populatiebekostiging. De via het SWV uit te betalen LWOO-gelden zijn gemaximeerd op de middelen welke het SWV hiervoor middels de lichte ondersteuningsbekostiging van DUO ontvangt.
- Schooljaar 2023-2024 wordt een deelnamepercentage VSO verwacht van 4,04%. Dit is een hoger percentage dan waarvan vorig jaar werd uitgegaan voor schooljaar 2023-2024 (3,84%) meer wel marginaal lager dan het deelnamepercentage van schooljaar 2022-2023 (4,08%). Het absoluut aantal VSO-leerlingen schooljaar 2023-2024 is ten opzichte van schooljaar 2022-2023 gedaald van 262 naar 258.
- De ambitie is om het VSO deelnamepercentage te laten dalen. Scholen zijn actief aan de slag met het versterken van de ondersteuning op school en zetten de stap naar meer inclusie. De komende schooljaren wordt uitgegaan van een verdere lichte daling, zowel procentueel als absoluut. Op grond hiervan wordt een verdere daling van het deelnamepercentage VSO verwacht tot 3,38% in schooljaar 2026-2027.



- Er is wederom een stijging van het deelnamepercentage PrO binnen de Westelijke Mijnstreek. Dit is overeenkomstig de landelijke stijgende trend. De verwachting is dat het ook de komende jaren licht zal stijgen. In de MJB is de VOION prognose gevolgd voor wat betreft de stijging deelname percentage PrO. Het is van belang in de beleidsgroep in gesprek te gaan over mogelijkheden om het deelnamepercentage PrO te stabiliseren dan wel te laten dalen.



De financiële ruimte, middelen welke het samenwerkingsverband ter beschikking heeft, wordt in sterke mate bepaald door het aantal leerlingen in het VSO en PrO en de gealloceerde Opting Out/LWOO gelden. Onderstaand overzicht geeft weer dat de komende jaren van de middelen lichte ondersteuning nog circa 12% tot 11% resteert. Van de middelen zware ondersteuning resteert 2024 nog bijna 14%. Indien de verwachte daling van het VSO inderdaad wordt behaald, loopt dit op naar circa 28% in 2026.

De zo resterende middelen kunnen aan de speerpunten worden besteed waarbij geen sprake is van toeleiding naar speciaal onderwijs.

Uitputting licht / zwaar	real 2023	2024	2025	2026
Afdracht lichte ondersteuning				
lichte ondersteuning:	3.508.173	3.459.415	3.390.552	3.366.151
de afdracht PrO (via DUO) is:	26%	28%	29%	29%
de afdracht Opting Out/LWOO (via SWV) is:	59%	60%	60%	60%
Afdracht zware ondersteuning				
ware ondersteuning	5.103.522	4.997.135	4.897.662	4.862.416
de afdracht VSO-tlv (via DUO) is:	84%	76%	76%	71%
de afdracht VSO-vangnetbepaling (via SWV) is:	0,0%	0,5%	0,5%	0,5%

De mede op basis van deze leerlingaantallen en deelnamepercentages gebaseerde in december 2023 vastgestelde meerjarenraming 2024-2028 geeft het volgende beeld voor de jaren 2024-2026.

Meerjarenbegroting	real 2023	2024	2025	2026
Baten				
<i>rijksbijdragen</i>	8.611.694	8.456.550	8.288.214	8.228.567
<i>baten programma's "speerpunten":</i>				
- sp 1: OC&W subs. (hoog)begaafde leerlingen	15.916	0	0	0
- sp 4a: OC&W Wel In Ontwikkeling	0	8.500	0	0
- sp 4a: eigen bijdrage scholen mwt. thuiszitters	15.450	14.400	14.400	14.400
Totale baten	8.643.060	8.479.450	8.302.614	8.242.967
Lasten				
sp 1: Basis op orde	3.658.617	3.918.077	3.895.002	3.904.966
sp 2: Inclusiever onderwijs	110.741	48.600	13.600	198.600
sp 2a: VSO	4.285.595	3.885.262	3.814.162	3.552.170
sp 3: Doorgaande lijn	15.881	23.900	23.900	23.900
sp 4: Samenwerking Onderwijs en Jeugdhulp	4.157	26.400	26.400	26.400
sp 4a: Thuiszitters	92.759	116.200	116.200	116.200
sp 5: Besturing, Kwaliteitszorg en Ambitie	423.763	456.150	411.750	393.350
sp 6: Communicatie	0	4.800	1.300	1.300
Totale lasten	8.591.512	8.479.388	8.302.314	8.216.886
Resultaat	51.549	61	300	26.082

Voorgaand overzicht meerjarenbegroting is opgesteld volgens de interne begrotingssystematiek. Vertaald naar de indeling conform de Regeling Jaarverslaggeving geeft het volgende beeld:

Tabel: meerjarenraming in format Regeling Jaarverslaggeving

	real 2023	2024	2025	2026
Baten				
Rijksbijdragen	8.627.610	8.465.050	8.288.214	8.228.567
Overige overheidsbijdragen	-	-	-	-
Overige baten	15.450	14.400	14.400	14.400
Totale baten	8.643.060	8.479.450	8.302.614	8.242.967
Lasten				
Personele lasten	644.255	702.200	653.800	635.400
Afschrijvingen	1.960	800	1.300	1.300
Huisvestingslasten	-	7.000	7.000	7.000
Overige instellingslasten	50.134	54.650	54.650	54.650
Afdrachten/doorbetalingen aan schoolbesturen	7.896.869	7.714.738	7.585.564	7.518.535
Totale lasten	8.593.218	8.479.388	8.302.314	8.216.885
Saldo baten en lasten	49.842	62	300	26.082
Financiële baten en lasten	1.707	-	-	-
Totaal resultaat	51.549	62	300	26.082

De bijbehorende meerjarenbalans is als volgt:

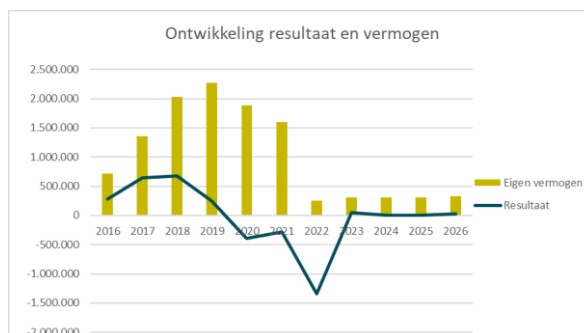
Tabel: meerjarenbalans in format Regeling Jaarverslaggeving

per ultimo x € 1.000	real 2023	2024	2025	2026
Activa				
Materiële vaste activa	1	1	1	1
Vorderingen	95	95	95	95
Liquide middelen	503	503	442	468
Totale activa	599	599	538	564
Passiva				
Eigen Vermogen	307	307	307	333
Kortlopende schulden	293	293	231	231
Totaal passiva	599	599	538	564

De Het SWV heeft, met uitzondering van enkele laptops, geen activa. Dit zal de komende jaren niet veranderen. Hierdoor is de jaarlijkse af- en toename van de liquide middelen ultimo kalenderjaar nagenoeg geheel de resultante van de jaarlijkse resultaten. Het eigen vermogen bestaat enkel uit een algemene reserve welke de komende jaren nagenoeg constant blijft op grond van de verwachte resultaten. Zodra de hoogte van het eigen vermogen dit toelaat worden extra middelen ingezet. Hiermee wordt voorkomen dat er enig moment sprake is van "bovenmatig vermogen". Het volledig eigen vermogen, per 31 december 2023 € 306.526 is in de vorm van liquide middelen beschikbaar.

Uitgaande van de verwachte resultaten, mede onder inzet van de vrijkomende middelen binnen de scholen is de ontwikkeling van de vermogenspositie van het SWV Maastricht Heuvelland als volgt:

Verwachte ontwikkeling vermogenspositie			
	(begroot) resultaat	vermogen eindejaar	weerstandsv Vermogen
2015		427.245	
2016	282.738	709.983	
2017	644.432	1.354.415	
2018	676.381	2.030.796	
2019	245.491	2.276.287	26,8%
2020	-394.287	1.882.000	22,7%
2021	-284.602	1.597.398	19,6%
2022	-1.342.421	254.977	2,9%
2023	51.549	306.526	3,5%
2024	61	306.587	3,6%
2025	300	306.887	3,7%
2026	26.082	332.969	4,0%



De omvang van het weerstandsv Vermogen is nog altijd solide te noemen. Op basis van de signaleringswaarde van 3,5% welke door de Onderwijsinspectie wordt gehanteerd m.b.t. het weerstandsv Vermogen, zou het weerstandsv Vermogen ultimo 2023 maximaal € 302,5K mogen bedragen. Met € 306,5K ligt het eigen vermogen € 4K. Ten tijde van het vaststellen van de meerjarenbegroting 2024-2028 werd voor 2023 uitgegaan van een € 44,5K lager resultaat dat jaar. Op basis van de kwantificering van de (hierna) in de risicoparagraaf genoemde risico's bedraagt het gewenste weerstandsv Vermogen circa € 299K.

Het SWV heeft sinds 1 december 2022 één persoon zelf in dienst, de directeur van het samenwerkingsverband. Het overige personeel dat werkzaam is voor het samenwerkingsverband wordt gedetacheerd vanuit de aangesloten besturen en incidenteel extern ingehuurd. Vooralsnog zijn er geen plannen hier verandering in te brengen..

Afbouw bovenmatige reserve

De reserves, het publieke vermogen van het SWV was hoger dan de signaleringswaarde van 3,5% van de totale baten. De afgelopen jaren zijn extra gelden ingezet en inmiddels is het eigen vermogen, de publiek reserve opgebouwd tot, ultimo 2022, onder de door de Onderwijsinspectie gehanteerde signaleringswaarde. Omdat het boekjaar 2023 met een € 44,5K positiever resultaat is afgesloten dan waarvan in de laatste prognose werd uitgegaan, ligt het eigen vermogen ultimo 2023 net boven de 3,5% norm. Dit positievere resultaat werkt, uitgaande van de vastgestelde meerjarenbegroting, de komende jaren door in de hoogte van het eigen vermogen. Dit bedrag (financiële ruimte) kan worden toegevoegd aan de hoogte van het bedrag aan initiële middelen t.b.v. inclusie, onderdeel van speerpunt 2. De beschikbare middelen worden ter beschikking gesteld aan de scholen om daar doelmatig binnen de kaders van het Ondersteuningsplan in te zetten.

Het verloop van de afbouw van het bovenmatig vermogen ziet er als volgt uit:

Tabel: ontwikkeling bovenmatig eigen vermogen

	Stand per 31-12-2019	Stand per 31-12-2020	Stand per 31-12-2021	Stand per 31-12-2022	Stand per 31-12-2023	Verw. stand 31-12-2024	Verw. stand 31-12-2025	Verw. stand 31-12-2026
Totale baten	€ 8.496.831	€ 8.304.727	€ 8.163.602	€ 8.664.825	€ 8.643.060	€ 8.479.450	€ 8.302.614	€ 8.242.967
Publiek eigen vermogen	€ 2.276.287	€ 1.882.000	€ 1.597.398	€ 254.977	€ 306.526	€ 306.587	€ 306.887	€ 332.969
Signaleringswaarde	€ 297.389	€ 290.665	€ 285.726	€ 303.269	€ 302.507	€ 296.781	€ 290.591	€ 288.504
Bovenm.eigen vermogen	€ 1.978.898	€ 1.591.334	€ 1.311.672	€ 0	€ 4.019	€ 9.807	€ 16.296	€ 44.465

7.2 Beschrijving belangrijkste risico's en onzekerheden

De volgende risico's zijn te onderscheiden:

Bekostigingssystematiek lichte ondersteuning

De landelijke bekostigingssystematiek lichte ondersteuning wordt, vooralsnog naar verwachting op z'n vroegst met ingang van 2026 gewijzigd. De voorgestelde nieuwe systematiek voor de huidige LWOO-middelen heeft een gering positief effect voor dit SWV. Ook de voorgestelde directe bekostiging van het praktijkonderwijs en daarmee ontvlechting uit de middelen Passend Onderwijs van samenwerkingsverbanden, zou voor dit SWV een positief financieel effect kunnen betekenen. Hoe deze ontvlechting plaats gaat vinden, is echter nog niet duidelijk.

Beïnvloedbaarheid van de begrotingsposten

De grootste begrotingsposten zijn slechts op de langere termijn beïnvloedbaar. Wanneer onverhoopt de daling in het VSO achterblijft bij de ambitie en er wordt niet direct ingegrepen, dan is de begrotingstegenvaller vanwege de T-11 maanden bekostigingssystematiek voor de zware ondersteuning minimaal twee kalenderjaren opvolgend merkbaar. Het is dus essentieel dat de leerlingstromen periodiek worden gemonitord. De PCPO heeft hierin een belangrijke signalerende functie.

Begroting 2024				€	%
Totale baten				8.479.450	
sp 1: Basis op orde				3.918.077	46,2%
sp 2: Inclusiever onderwijs				48.600	0,6%
sp 2a: VSO				3.885.262	45,8%
sp 3: Doorgaande lijn				23.900	0,3%
sp 4: Samenwerking Onderwijs en Jeugdhulp				26.400	0,3%
sp 4a: Thuiszitters				116.200	1,4%
sp 5: Besturing, Kwaliteitszorg en Ambitie				456.150	5,4%
sp 6: Communicatie				4.800	0,1%
Totale lasten				8.479.388	100,0%
Resultaat				61	0,0%

Ontwikkeling deelname VSO

De afdrachten VSO beslaan grofweg 50% van de aan het SWV ter beschikking staande middelen. Tot voor kort (schooljaar 2021/2022) kende het deelnamepercentage VSO een stijgende tendens. Deze tendens is tot staan gebracht en er is sprake van een afname. Er is in mei 2022 een heldere ambitie geformuleerd door directie V(S)O Zuid-Limburg: 'diplomagericht onderwijs vindt, waar mogelijk, plaats in het regulier VO, startend per 1 augustus 2023'. Het is van belang dat de volgende stap gezet wordt. Scholen zijn hierover in gesprek gegaan, en hebben de gezamenlijke ambitie uitgesproken om vanaf augustus 2023 VSO-leerlingen te ontvangen in het regulier VO. Hiervoor ontwikkelen alle scholen ontwikkelen initiatieven. De initiatieven om inclusie te bevorderen zijn erop gericht leerlingen in staat te stellen hun diploma in het regulier onderwijs te behalen. Alle scholen hebben de doelgroep (leerlingen met aanvullende ondersteuningsbehoefte) in beeld en weten welke ondersteuning nodig is en onderzoeken hoe zij die ondersteuning kunnen organiseren. Hiervoor ontwikkelen VO scholen in samenwerking met VSO scholen initiatieven om inclusie te bevorderen.

Sommige scholen ontwikkelen specifieke expertise voor een doelgroep. De V(S)O-scholen worden in de uitvoering van de inclusieopdracht ondersteund, de effecten worden gemonitord.

Beschikbaarheid jeugdhulp - thuiszitters

Als de mate van ondersteuningsbehoefte er om vraagt, dan is het VSO beschikbaar voor leerlingen. Het is echter steeds vaker aan de orde van de dag dat initieel er een zorgvraag ligt bij de leerling in het VO en dat door uitblijven (wachtlijst of kwaliteit) van adequate jeugdhulp, de leerling dreigt thuis te zitten, ofwel dat de ondersteuningsbehoefte dermate toeneemt dat een verwijzing naar het VSO noodzakelijk wordt. Vervolgens merkt het VSO op dat de ondersteuningsbehoefte niet kan worden geboden omdat de behoefte zich richt op (jeugd)hulp. Om de leerling optimaal te kunnen ondersteunen in diens ontwikkeling, is het noodzakelijk dat tijdige en gerichte jeugdhulp beschikbaar is en kan plaatsvinden naast het onderwijs. Het betreft hier een externe risicofactor waarbij de gemeente aan zet is.

Tussentijdse groei VSO

Vanaf 2023 is een SWV verplicht een zogenaamde vangnetbepaling vast te stellen waarin de financiële compensatie wordt vastgelegd welke wordt uitbetaald indien er sprake is van een zogenaamde buitensporige gemiddelde groei in de periode 1 februari tot 1 juni ten opzichte van de voorafgaande periode in hetzelfde schooljaar (1 september – 1 februari). Dit samenwerkingsverband heeft besloten de door de diverse betrokken landelijke organisaties voorgestelde vangnetbepaling te hanteren.

Ontwikkeling deelname PrO

De bekostiging PrO, onderdeel van de lichte ondersteuningsbekostiging, vindt plaats op basis van het deelnamepercentage op 1 oktober 2012. Wanneer het deelnamepercentage stijgt tot boven het percentage per 1 oktober 2012, betekent dit dat het SWV minder middelen heeft om aan andere programma's uit te geven. Dit is een serieus aandachtspunt in het licht van de ambitieuze doelstelling voor het terugdringen van de VSO-deelname. Momenteel is een wetsvoorstel in voorbereiding welke voorziet in een zelfstandige bekostiging van het praktijkonderwijs, los van de middelen Passend Onderwijs. Deze ontvlechting wordt niet eerder verwacht dan op zijn vroegst per kalenderjaar 2026. Hoe deze (financiële) ontvlechting plaats gaat vinden, is nog niet duidelijk.

Nieuwkomers (EOA)

De instroom van nieuwkomers (EOA) is een onzekere factor. De aantallen kunnen omwille van externe factoren sterk fluctueren. Daarnaast heeft de diverse problematiek binnen deze groep effect op de deelnamepercentages van zowel PrO als VSO alsook op de mate waarin specifieke arrangementen voor deze groep noodzakelijk zijn.

Thuiszitters

Het SWV heeft een meer preventieve aanpak ter voorkoming van thuiszitters tot een speerpunt gemaakt. De trend om in gezamenlijkheid het probleem en de financiering rond thuiszitters en onderwijszorgarrangementen voor leerlingen die dreigen uit te vallen aan te pakken, zal in eerste instantie leiden tot meer acties, gesprekken en overleg. Uiteindelijk moet dit na een periode van extra investering, de investering weer minder worden.

Personeel

Met ingang van juli 2023 hebben de drie SWV-en in de regio Zuid-Limburg één gezamenlijke directeur. Van deze functionaris heeft het SWV VO Westelijke Mijnstreek het werkgeverschap op zich genomen. De loonkosten worden gedeeld op basis van gemene rekening. Het SWV heeft behalve de directeur geen eigen personeel in dienst. Het merendeel van de overige personen werkzaam voor het SWV wordt gedetacheerd vanuit de aangesloten leden. Anderen verrichten de werkzaamheden als zzp'er.

De drie SWV-en werken onder één ondersteuningsstructuur waarbij de beleidsonderwerpen zijn verdeeld over de medewerkers.

BTW

Het SWV heeft sinds 1 december 2022 één persoon, de directeur, in dienst. Overige medewerkers worden merendeels gedetacheerd vanuit een van de schoolbesturen en in beperkte mate extern ingehuurd.. Daar waar btw van toepassing is, wordt deze in rekening gebracht door het uitlenend schoolbestuur.

Huisvesting

Aangezien het samenwerkingsverband geen eigen gebouwen heeft en ook niet voornemens is om het beleid daarin aan te passen is er op dit vlak geen risico.

Risico	Mitigerende maatregelen
Gevolg bezuiniging Jeugdzorg	Het efficiënt inzetten van middelen d.m.v. doorontwikkeling doelgroeparrangementen en schoolarrangementen samen met gemeenten en jeugdzorgaanbieders. Signalen vanuit scholen oppikken en bespreekbaar maken tijdens Ketenoverleg, Centrale Beleidsgroep en OG00.
Ontbreken continuïteit samenwerking door krapte arbeidsmarkt en personele wisselingen ketenpartners	Werkgroep implementatie 'Knooppunt in de praktijk' samen met ketenpartners met als doel om afspraken knooppunten geïmplementeerd en onder de aandacht te blijven brengen.
Personeel: één ondersteuningsstructuur voor 3 SWV-en zorgt voor kwetsbaarheid bij uitval	Elkaar blijven informeren tijdens bila of stafoverleggen. Zorgen voor bredere inzetbaarheid van medewerkers. Documenten op sharepoint borgen en voor iedereen beschikbaar. Harmoniseren van de procedures.
Diplomagerichte route VSO -VO komt minder tot stand dan gewenst	Toename TLV toekenningen + financieel risico
Ongewenste ontwikkeling deelname percentage VSO bijvoorbeeld ten gevolge van groei SO / bovengemiddelde tussentijdse groei	Verbeteren/ verbreden ondersteuning op VO scholen, toewerken naar inclusiever onderwijs.
Ongewenste ontwikkeling deelname percentage PrO/EOA	Verbreding ondersteuningsmogelijkheden in de VO scholen en handhaven wettelijke toelatingscriteria PrO.
Krimp (aantal leerlingen), waardoor lagere bekostiging voor het SWV	De krimp is een gegeven. Lijkt de komende jaren voort te zetten. Gevolg voor de te ontvangen bekostiging en daarmee financiële ruimte wordt gemonitord.
Ongewenste ontwikkeling thuiszitters en daarmee stijgende kosten	Preventief handelen op scholen: knooppunt overleggen in een vroeg stadium en gericht op voorkomen uitval. Monitoring van de duur van door SWV bekostigde maatwerktrajecten van leerlingen die als gevolg van uitval aangewezen zijn op deze trajecten.

	Betrekken van SWV bij (dreigende) uitval van leerlingen om gezamenlijk alle mogelijkheden te onderzoeken om uitval te voorkomen.
Bedrijfsvoering: kwetsbaarheid door beperkte omvang BTW risico	Samenvoeging, gezamenlijke bedrijfsvoering van de 3 samenwerkingsverbanden VO in de regio Zuid-Limburg. BTW wordt toegepast op detacheringen vanuit onderwijsinstellingen.
Aanvraag andere TLV1 bekostiging in vorm van TLV1+ voor Mytylleerlingen	De doelgroep en bijbehorende vraagstelling helder in beeld brengen en bepalen waar het onderwijs betreft. Reguliere VO scholen daar waar mogelijk toerusten om leerlingen uit deze doelgroep te kunnen bedienen. Doelgroep arrangementen inzetten waar het geen direct onderwijs betreft.

Hiervoor genoemde risico's zij als volgt te kwantificeren:

Onderwerp	Risico	Impact	Kans (%)	Bedrag	
Bekostiging	Bekostiging kan lager (of hoger) uitvallen, omdat:				
	- ontwikkeling leerlingaantallen anders dan verwacht	100 lln à € 899 (normbedrag) + (5,89%+1,88%) x 100 lln à € 5.487 (lwoo/pro bedrag)	133.000	80	106.400
	- overheid past systematiek bekostiging aan				PM
Deelname PrO	- hogere deelname dan verwacht	7 lln à € 5.487	38.000	50	19.000
	- hogere deelname door Nieuwkomers (EOA)	7 lln à € 5.487	38.000	50	19.000
Deelname VSO	Deelname neemt minder sterk af dan verwacht	7 lln à € 13.789	97.000	80	77.600
Vangnetbepaling VSO	- hogere meer dan gemiddelde toename na teldatum bij VSO dan verwacht	1 lln à € 24.595	25.000	50	13.000
Individuele leerlingondersteuning	- arrangementen voor thuiszitters	10 lln à 20 weken à € 470	94.000	25	23.500
Bedrijfsvoering	- Kwetsbaarheid door omvang - Vergoeding beëindiging werkzaamheden personeel besturen	-	80.000	50	40.000
TOTAAL					298.500

Deze kwantificering laat zien dat het SWV een risicobuffer nodig heeft van circa € 299K.

7.3 Risicobeheersing en interne controle

Het bestuur heeft de verantwoordelijkheid voor de opzet en het functioneren van het interne risicobeheersings- en controlesysteem. Een essentieel onderdeel hierin is een goede inrichting van de administratieve processen en een goede administratie verwerking.

Uitgangspunt voor administratieve processen is het zgn. vier-ogenprincipe. Hierdoor worden de verantwoordelijkheden belegd bij daartoe gemandateerde medewerkers en zijn interne controles geborgd binnen de processen.

Naast het volgen van actuele ontwikkelingen in de eigen organisatie, worden de ontwikkelingen in de omgeving nauwlettend gemonitord en ook op landelijk niveau worden actualiteiten gevolgd. Zodra dit het SWV raakt, worden risico's in beeld gebracht en worden eventueel benodigde maatregelen genomen. Tussentijds moet de directie zich verantwoorden over de stand van zaken. Dit gebeurt middels gesprekken en rapportages. Het bestuur ziet toe op het functioneren van de directie.

Er wordt gewerkt volgens de PDCA-systematiek.

Startpunt van de financiële cyclus is de jaarlijkse begroting/meerjarenbegroting. Lopende een begrotingsjaar wordt gecheckt of er afwijkingen zijn ten opzichte van de uitgangspunten van de begroting voor dat jaar. Hierover wordt waar nodig lopende het jaar melding gemaakt en gerapporteerd. Dit kan zijn middels een managementrapportage en/of een doorrekening van de begroting met bijgestelde gegevens. Waar nodig kan zodoende tijdig worden bijgestuurd.

Belangrijke bronnen van informatie hierbij zijn:

- Regelingen Ministerie OCW met betrekking tot de bekostiging. Aanpassing diverse bekostigingstarieven en/of bekostigingssystematiek.
- CAO VO en CAO PO,
- De Dashboards bekostiging van DUO (voorheen Kijkglazen). Voor uitvoering van de vangnetbepaling groei VSO wordt het hiertoe landelijk ontwikkelde instrument gebruikt,
- Nieuwsbrieven van diverse koepelorganisaties.

Voor het verslag van het toezichthoudend bestuur wordt verwezen naar hoofdstuk 3.





SWV VO 31.04

Westelijke Mijnstreek

Samenwerkingsverband Voortgezet Onderwijs

Jaarrekening 2023

Stichting Samenwerkingsverband

Passend Onderwijs VO

Westelijke Mijnstreek 31-04

Vastgesteld 3 juni 2024

Grondslagen

Activiteiten van het bevoegd gezag

In deze jaarrekening zijn de activiteiten van de Stichting Samenwerkingsverband Passend Onderwijs VO Westelijke Mijnstreek VO31-04 verantwoord.

Verslagjaar

Het boekjaar loopt van 1 januari 2023 tot en met 31 december 2023.

Grondslagen voor de jaarrekening

De jaarrekening is opgesteld met inachtneming van de bepalingen opgenomen in de Ministeriële Richtlijn Jaarverslaggeving Onderwijs. Hierbij wordt aansluiting gezocht bij de bepalingen van Boek 2 titel 9 van het Burgerlijk Wetboek en de Richtlijnen voor de Jaarverslaggeving waaronder Richtlijn 660 Onderwijsinstellingen.

De algemene grondslag voor de waardering van activa en passiva, alsmede voor de bepaling van het resultaat, is de verkrijgings- of vervaardigingsprijs. Voor zover niet anders vermeld worden de activa en passiva gewaardeerd tegen nominale waarde.

Het resultaat wordt bepaald als verschil tussen de baten en lasten, aan het verslagjaar toe te rekenen lasten.

Baten en lasten worden toegerekend aan het jaar waarop ze betrekking hebben. Winsten worden slechts opgenomen voor zover zij op balansdatum zijn gerealiseerd. Verplichtingen en mogelijke verliezen die hun oorsprong vinden voor het einde van het verslagjaar, worden in acht genomen indien zij voor het opmaken van de jaarrekening bekend zijn geworden.

De in de jaarrekening opgenomen bedragen luiden in hele euro's.

Gebruik van schattingen

De opstelling van de jaarrekening vereist dat het bestuur oordelen vormt en schattingen en veronderstellingen maakt die van invloed zijn op de toepassing van grondslagen en de gerapporteerde waarde van activa en verplichtingen, en van baten en lasten. De daadwerkelijke uitkomsten kunnen afwijken van deze schattingen.

Vergelijkende cijfers

Voor zover van toepassing zijn ter vergelijking de realisatiecijfers opgenomen van het voorgaande jaar, alsmede de cijfers van de meest recente, vastgestelde versie van de begroting van het verantwoordingsjaar.

Wijzigingen verslaggevingsregels

Op basis van de brief van 1 december 2017 van de Minister voor Basis- en Voortgezet Onderwijs en Media zijn met ingang van boekjaar 2017 de doorbetalingen aan schoolbesturen niet meer gesaldeerd onder de baten verantwoord, maar separaat gerubriceerd onder de lasten.

Continuïteit

Deze jaarrekening is opgesteld uitgaande van de continuïteitsveronderstelling

Grondslagen voor de waardering van de activa en passiva

Materiële vaste activa

De materiële vaste activa worden gewaardeerd tegen de verkrijgingsprijs onder aftrek van door derden betaalde bijdragen. Afschrijvingen worden lineair berekend over de netto verkrijgingsprijs op basis van de economische levensduur. De gehandteerde afschrijvingstermijnen zien er als volgt uit:

Werkplekken (PC, laptops): 4 jaar

Vorderingen

De vorderingen worden bij de eerste verwerking opgenomen tegen de reële waarde en vervolgens

Liquide middelen

De liquide middelen staan, voor zover niet anders vermeld, ter vrije beschikking van het samenwerkingsverband.

Eigen Vermogen

Onder het eigen vermogen worden de algemene reserves gepresenteerd. De algemene reserve bestaat uit de reserves die ter vrije beschikking staan van het bestuur. Indien een beperkte bestedingsmogelijkheid door de organisatie is aangebracht dan is het aldus afgezonderde deel van het eigen vermogen aangeduid als bestemmingsreserve.

Kortlopende schulden

Kortlopende schulden worden bij eerste verwerking gewaardeerd tegen reële waarde en vervolgens gewaardeerd tegen geamortiseerde kostprijs. Deze is gelijk aan de nominale waarde.

Rijksbijdragen

De ontvangen (normatieve) rijksbijdrage en de niet geormerkte OCW-subsidies (vrij besteedbare doelsubsidies zonder verrekeningsclausule) worden in het jaar waarop de toekenningen betrekking hebben volledig verwerkt als bate in de de staat van baten en lasten.

Geormerkte OCW subsidies met een vrij besteedbaar overschot (doelsubsidies waarbij het overschot geen verrekeningsclausule heeft) worden ten gunste van de staat van baten en lasten verantwoord naar rato van de voortgang van de gesubsidieerde activiteiten. Het deel van de subsidies waarvoor nog geen activiteiten zijn verricht per balansdatum, worden verantwoord onder de overlopende passiva.

Geormerkte OCW subsidies met een verrekeningsclausule worden ten gunste van de staat van baten en lasten verantwoord in het jaar waarin de gesubsidieerde lasten komen. Niet bestede middelen worden verantwoord onder de overlopende passiva zolang de bestedingstermijn niet is verlopen. Niet bestede middelen worden verantwoord onder de kortlopende schulden zodra de bestedingstermijn is verlopen op balansdatum.

Overige exploitatiesubsidies

Overige exploitatiesubsidies worden ten gunste van baten en lasten gebracht in het jaar ten laste waarvan de gesubsidieerde lasten komen.

Personele lasten

Onder personele lasten worden de lasten opgenomen van het personeelslid in dienst van de rechtspersoon, alsmede de overige personele lasten welke met name betrekking hebben op het inhuren van extern personeel en de verdere overige personeelskosten.

Pensioen lasten

De stichting heeft alle pensioenregelingen verwerkt volgens de verplichtingenbenadering, zoals opgenomen in RJ 252. De over het verslagjaar verschuldigde premie wordt als last verantwoord.

Kasstroomoverzicht

Het kasstroomoverzicht is opgesteld op basis van de indirecte methode. Eventuele kasstromen in buitenlandse valuta's zijn herleid naar euro's van de werkelijk betaalde omrekenkoersen.

A.1.1. Balans per 31-12-2023 na resultaatbestemming

1	Activa	31-12-2023 EUR	31-12-2022 EUR
	Vaste activa		
1.2	Materiële vaste activa	1.033	2.992
	Totaal vaste activa	1.033	2.992
	Vlottende activa		
1.5	Vorderingen en overlopende activa	94.982	14.217
1.7	Liquide middelen	503.297	1.687.306
	Totaal vlottende activa	598.279	1.701.523
	Totaal activa	599.312	1.704.515
2	Passiva	31-12-2023 EUR	31-12-2022 EUR
2.1	Eigen vermogen	306.526	254.977
2.2	Voorzieningen	-	-
2.5	Kortlopende schulden	292.786	1.449.538
	Totaal passiva	599.312	1.704.515

A.1.2. Staat van baten en lasten 2023

	2023 EUR	Begroting 2023 EUR	2022 EUR
3 Baten			
3.1 Rijksbijdragen OCW	8.627.610	8.216.223	8.660.175
3.5 Overige baten	<u>15.450</u>	<u>25.000</u>	<u>4.650</u>
Totaal baten	<u>8.643.060</u>	<u>8.241.223</u>	<u>8.664.825</u>
4 Lasten			
4.1 Personeelslasten	644.256	627.700	583.788
4.2 Afschrijvingen	1.960	2.250	1.974
4.3 Huisvestingslasten	0	0	0
4.4 Overige lasten	50.134	51.383	53.290
4.5 Doorbet. schoolbesturen	<u>7.896.869</u>	<u>7.560.019</u>	<u>9.367.087</u>
Totaal lasten	<u>8.593.218</u>	<u>8.241.352</u>	<u>10.006.139</u>
Saldo baten en lasten	<u>49.842</u>	<u>-130</u>	<u>-1.341.314</u>
5 Financiële baten en lasten	1.707	0	-1.107
	<u>1.707</u>	<u>0</u>	<u>-1.107</u>
Resultaat	<u>51.549</u>	<u>-130</u>	<u>-1.342.421</u>

A.1.3. Kasstroomoverzicht over 2023

	2023 EUR	2022 EUR
<u>Kasstroom uit operationele activiteiten</u>		
Saldo van baten en lasten	49.842	-1.341.314
Aanpassingen voor:		
- Afschrijvingen	1.960	1.974
	1.960	1.974
Veranderingen in vlottende middelen:		
- Vorderingen	-80.765	48.197
- Kortlopende schulden	-1.156.752	1.375.469
	-1.237.517	1.423.666
Kasstroom uit bedrijfsoperaties	-1.185.715	84.326
Financiële baten	2.058	30
Financiële lasten	352	1.137
	1.707	-1.107
Totale kasstroom uit operationele activiteiten	-1.184.009	83.219
<u>Kasstroom uit investeringsactiviteiten</u>		
Investerings in materiële vaste activa	-	-1.029
Totale kasstroom uit investeringsactiviteiten	-	-1.029
<u>Kasstroom uit financieringsactiviteiten</u>		
Totale kasstroom uit financieringsactiviteiten	-	-
<u>Mutatie liquide middelen</u>	<u>-1.184.009</u>	<u>82.190</u>
Liquide middelen 1-1-2023	1.687.306	1.605.116
Liquide middelen 31-12-2023	503.297	1.687.306
Mutatie Liquide middelen	-1.184.009	82.190

A.1.4. Toelichting behorende tot de balans

1 Activa

Vaste activa

1.2 Materiële vaste activa

	Aanschafprijs 1-1-2023	Afschrijving cum. 1-1- 2023	Boekwaarde 1-1-2023	Mutaties 2023			Aanschaf-prijs 12-2023	31- Afschrijving cumulatief 31-12-2023	Boek- waarde 31- 12-2023
				Investe- ringen 2023	Desinveste- ringen 2023	Afschrijvin- gen 2023			
	EUR	EUR	EUR	EUR	EUR	EUR	EUR	EUR	EUR
1.2.2 Inventaris en apparatuur	8.876	5.884	2.992	0	0	1.960	8.876	7.843	1.033
Totaal materiële vaste activa	8.876	5.884	2.992	0	0	1.960	8.876	7.843	1.033

De volgende afschrijvingstermijnen zijn gehanteerd:
Werkplekken (PC/laptop), 4 jaar

Viottende activa

1.5 Vorderingen

	31-12-2023 EUR	31-12-2022 EUR
1.5.1 Debiteuren	71.603	1.950
1.5.7 Overige vorderingen	2.058	28
1.5.8. Overlopende activa	21.321	12.239
Totaal vorderingen	94.982	14.217

Toelichting op Vorderingen:

1.5.7 Overige vorderingen

	31-12-2023 EUR	31-12-2022 EUR
Nog te ontvangen rente	2.058	28
	2.058	28

1.5.8. Overlopende activa

	31-12-2023 EUR	31-12-2022 EUR
1.5.8.1 Vooruitbetaalde kosten:		
POS licentie	9.147	5.833
Onderwijs Transparant 1Loket licentie+helpdesk	3.788	3.722
Verzekeringen	2.684	2.684
Huur	1.328	-
Agora Maatwerktraject	4.375	-
Overige vooruitbetaalde kosten	-	-
	21.321	12.239

1.7 Liquide middelen

	31-12-2023 EUR	31-12-2022 EUR
1.7.2 Tegoeden op bankrekeningen	503.297	1.687.306
Totaal liquide middelen	503.297	1.687.306

In het kasstroomoverzicht is de mutatie in liquide middelen uiteengezet. De liquide middelen staan ter vrije beschikking.

2 Passiva

2.1 Eigen vermogen

	Stand per 1-1-2023 EUR	Mutaties		Stand per 31-12- 2023 EUR
		Resultaat EUR	Overige Mutaties EUR	
Algemene reserve				
2.1.1 Algemene reserve	254.977	51.549		306.526
Totaal eigen vermogen	<u>254.977</u>	<u>51.549</u>	<u>0</u>	<u>306.526</u>

2.4 Kortlopende schulden

	31-12-2023 EUR	31-12-2022 EUR
2.4.3 Crediteuren	77.545	1.286.686
2.4.7 Belastingen en premies sociale verzekeringen	7.079	3.116
2.4.8. Schulden terzake van pensioenen	1.808	1.946
2.4.9 Overige kortlopende schulden	122.702	133.574
2.4.10 Overlopende passiva	79.479	23.690
Vakantiegeld	<u>4.173</u>	<u>525</u>
Totaal kortlopende schulden	<u>292.786</u>	<u>1.449.538</u>

Toelichting:

Crediteuren

De facturen van crediteuren die per 31-12-2023 openstaan, zijn in 2024 betaald.

Overige kortlopende schulden

	31-12-2023 EUR	31-12-2022 EUR
Kindante: btw-claim 2019 t/m 2022 (2018 tm 2022)	84.764	97.849
DaCapo: personele lasten	25.781	-
Nog te betalen accountantskosten	8.300	7.890
POS: maatwerkbegeleiding implementatie	3.778	-
V(S)O-scholen: maatwerkarrangementen	-	17.250
Kindante: personele lasten	-	10.244
Nog te betalen "negatieve" rente	-	204
Adelante: ambulante begeleiding	-	119
Overige schulden < 1.000	79	19
	<u>122.624</u>	<u>133.574</u>

Overlopende Passiva

	31-12-2023 EUR	31-12-2022 EUR
Meerjarige OCW subsidie begaafde leerlingen	62.471	15.916
Meerjarige OCW subsidie Wel in Ontwikkeling	17.008	7.774
	<u>79.479</u>	<u>23.690</u>

A.1.6 Niet uit de balans blijvende rechten en plichten

De Stichting huurt samen met vier andere samenwerkingsverbanden passend onderwijs een kantoorruimte. De huurovereenkomst hiertoe is aangegaan door samenwerkingsverband passend onderwijs Parkstad en loopt tot en met 31 december 2025. De huurkosten worden gelijkmatig verdeeld en bedragen per samenwerkingsverband circa € 5.310 per jaar.

A.1.8 Toelichting behorende tot de staat van baten en lasten**3 Baten****3.1 Rijksbijdragen**

	2023 EUR	Begroting 2023 EUR	2022 EUR
3.1.1 Rijksbijdrage OCW	8.611.694	8.191.681	8.632.891
3.1.2 Overige subsidies OCW	15.916	24.542	27.284
Totaal rijksbijdragen OCW	<u>8.627.610</u>	<u>8.216.223</u>	<u>8.660.175</u>

3.1.1 Toelichting Rijksbijdrage OCW (3.1.1.)

	2023 EUR	Begroting 2023 EUR	2022 EUR
Lichte ondersteuning algemeen	743.327	703.757	718.079
Lichte ondersteuning LWOO	2.078.462	1.967.810	2.007.857
Lichte ondersteuning PRO	663.924	628.578	641.370
Aanvullende bekostiging SWV tbv PRO	22.460	22.460	38.718
Zware ondersteuning	5.023.166	4.869.076	-
Zware ondersteuning personeel	-	-	5.021.157
Zware ondersteuning materiële instandhouding	-	-	205.710
Compensatie generieke korting zware ondersteuning	80.356	-	-
	<u>8.611.694</u>	<u>8.191.681</u>	<u>8.632.891</u>

3.1.2 Toelichting overige subsidies OCW

	2023 EUR	Begroting 2023 EUR	2022 EUR
Subsidie met prestatieverplichting: Begaafde leerlingen po en vo Wel In Ontwikkeling	15.916 -	16.042 8.500	27.284 -
	<u>15.916</u>	<u>24.542</u>	<u>27.284</u>

3.5 Overige baten

	2023 EUR	Begroting 2023 EUR	2022 EUR
3.5.6 Overige: Eigen bijdr.VO-scholen VSO-maatwerktraj. thuiszitters	15.450	25.000	4.650
Totaal overige baten	<u>15.450</u>	<u>25.000</u>	<u>4.650</u>

4 Lasten

4.1 Personeelslasten

	2023 EUR	Begroting 2023 EUR	2022 EUR
Brutolonen en salarissen	67.310	122.000	7.641
Sociale lasten	6.633		726
Pensioenpremies	10.126		1.421
4.1.1 Lonen en salarissen	84.069	122.000	9.788
4.1.2 Overige personele lasten	560.187	505.700	574.000
Totaal personeelslasten	644.256	627.700	583.788

Overige personeelskosten

	2023 EUR	Begroting 2023 EUR	2022 EUR
De overige personeelskosten bestaan uit de volgende posten:			
Inhuur extern	514.308	484.700	540.647
Managementondersteuningslasten	8.342	10.000	5.989
Welzijn personeel	280	1.000	179
Kosten om-/bijscholing	471	5.500	345
Dienstreizen	1.886	500	5
Werving- en selectielasten	193	-	22.753
Overige personele lasten	34.596	4.000	4.082
	<u>560.187</u>	<u>505.700</u>	<u>574.000</u>

Aantal werknemers op basis van fte

Per 1-12-2022 is het samenwerkingsverband werkgever geworden. Met ingang van die datum is één personeelslid in dienst. Dit betreft de directeur van het samenwerkingsverband. De betrekkingsomvang bedraagt 1,0 fte. Ingaande 1-7-2023 is de directeur vanuit de aanstelling bij het SWV Westelijke Mijnstreek, ook de directeur van SWV VO Parkstad en SWV VO Maastricht Heuvelland. De loonkosten worden vanaf die datum gelijkmatig (elk 1/3e) gedragen door de drie SWV-en. De onder "lonen en salarissen" opgevoerde lasten zijn de lasten onder aftrek van de doorbelasting, totaal € 45.201, naar de beide andere SWV-en. Het bedrag van de in deze jaarrekening voor 2023 opgenomen loonkosten heeft derhalve betrekking op "netto" 0,67 fte (6 maanden 1,0 fte en 6 maanden 0,33 fte).

4.2 Afschrijvingen

	2023 EUR	Begroting 2023 EUR	2022 EUR
4.2.2 Materiële vaste activa	1.960	2.250	1.974
Totaal afschrijvingen	1.960	2.250	1.974

4.4 Overige instellingslasten

	2023 EUR	Begroting 2023 EUR	2022 EUR
4.4.1 Administratie- en beheerslasten	43.202	37.400	39.169
4.4.4 Overige	6.932	13.983	14.122
Totaal overige instellingslasten	50.134	51.383	53.290

Toelichting administratie- en beheerslasten

	2023 EUR	Begroting 2023 EUR	2022 EUR
Telefoon-/faxkosten	1.612	600	394
Porti-/verzendskosten	487	350	373
Drukwerk/papier/repro	-	-	4.441
Kleine kantoorbenodigdheden	-	50	18
Automatisering: licenties	21.513	20.000	20.048
Automatisering: overig	8.022	5.000	1.077
(G)MR-lasten(materieel)	1.300	2.000	600
Accountantskosten	8.275	7.500	7.893
Besturenorganisaties	1.265	900	957
Adm/beheer/bestuur overig	728	1.000	3.369
	<u>43.202</u>	<u>37.400</u>	<u>39.169</u>

De accountantskosten zijn als volgt te specificeren:

	2023 EUR	Begroting 2023 EUR	2022 EUR
Onderzoek jaarrekening	8.275	7.500	7.893
Fiscale adviezen	-	-	-
	<u>8.275</u>	<u>7.500</u>	<u>7.893</u>

Toelichting Overige overige instellingslasten

	2023 EUR	Begroting 2023 EUR	2022 EUR
Begeleidingskosten leerlingen	3.570	5.100	6.235
Representatiekosten	251	2.583	1.731
PR/communicatie overig	484	3.600	3.474
Verzekering overig	2.684	2.700	2.684
Materiele lasten overig	57-	-	3-
	<u>6.932</u>	<u>13.983</u>	<u>14.122</u>

4.5 Doorbetalingen aan schoolbesturen

	2023 EUR	Begroting 2023 EUR	2022 EUR
4.5.1 Verplichte afdrachten uit te voeren door OCW	5.194.023	4.963.027	4.947.217
4.5.2 Doorbetalingen op basis van 1 februari	-	23.423	83.219
4.5.3 Overige doorbetalingen aan schoolbesturen	2.702.846	2.573.569	4.336.651
	<u>7.896.869</u>	<u>7.560.019</u>	<u>9.367.087</u>

Toelichting verplichte afdrachten uit te voeren door OCW

	2023 EUR	Begroting 2023 EUR	2022 EUR
4.5.1.1 VSO zware ondersteuning	4.283.252	4.091.507	4.106.823
4.5.1.2 LWOO	-	-	-
4.5.1.3 PRO	910.771	871.520	840.394
	<u>5.194.023</u>	<u>4.963.027</u>	<u>4.947.217</u>

Toelichting Doorbetalingen op basis van 1 februari

	2023 EUR	Begroting 2023 EUR	2022 EUR
4.5.2.1 VSO groeibekostiging	-	23.423	83.219
	<u>-</u>	<u>23.423</u>	<u>83.219</u>

Toelichting Overige doorbetalingen aan schoolbesturen

	2023 EUR	Begroting 2023 EUR	2022 EUR
LWOO/Opting-Out gelden	2.078.462	1.967.810	2.007.857
Ondersteuningsstructuur op school	445.000	445.000	695.005
Extra initiële middelen	105.000	-	1.150.000
Innovatie gelden	-	-	400.011
Individuele leerlingondersteuning (IZEO-arrangementen)	63.301	100.000	61.068
Individuele leerlingondersteuning (VSO-arrangementen)	2.342	52.000	7.725
Begaafde leerlingen	8.741	8.759	14.985
	<u>2.702.846</u>	<u>2.573.569</u>	<u>4.336.651</u>

5 Financiële baten en lasten

	2023 EUR	Begroting 2023 EUR	2022 EUR
5.1 Rentebaten	2.058	-	30
5.5 Rentelasten en bank- en beheerkosten	-352	-	-1.137
Saldo financiële baten en lasten	1.707	-	-1.107
Jaarresultaat	51.549	-130	-1.342.421

Voorstel resultaatbestemming

Het bestuur stelt voor het resultaat 2023, zijnde € 51.548,88 positief, toe te voegen aan de algemene reserve. Dit voorstel is in deze jaarrekening verwerkt.

Gebeurtenissen na balansdatum

Er zijn geen gebeurtenissen na balansdatum welke van invloed zijn op deze jaarrekening.

Overzicht verbonden partijen

Verbonden partijen met belang in bevoegd gezag 01-01-2023 t/m 31-12-2023

<u>Statutaire naam</u>	<u>Juridische vorm</u>	<u>Statutaire zetel</u>	<u>Code activiteiten*</u>	<u>Deelnamepercentage</u>
Stichting Limburgs Voortgezet Onderwijs (LVO)	Stichting	Sittard-Geleen	4	N.v.t.
Stichting Trevianum	Stichting	Sittard-Geleen	4	N.v.t.
Stichting Kindante, leren leren, leren leven	Stichting	Sittard-Geleen	4	N.v.t.
Stichting Adelante Onderwijs ¹	Stichting	Valkenburg a/d Geul	4	N.v.t.
Stichting Alterius	Stichting	Heerlen	4	N.v.t.
Stichting Innovo, Onderwijs op Maat	Stichting	Heerlen	4	N.v.t.

¹ onderdeel van Stichting Adelante Groep

*Code activiteiten 1. contractonderwijs
2. contractonderzoek
3. onroerende zaken
4. overige

WNT-VERANTWOORDING 2023 Stichting Samenwerkingsverband Passend Onderwijs VO Westelijke Mijnstreek

De WNT is van toepassing op Stichting Samenwerkingsverband Passend Onderwijs VO Westelijke Mijnstreek VO 31.04. Het voor Stichting Samenwerkingsverband Passend Onderwijs VO Westelijke Mijnstreek VO 31.04 toepasselijke bezoldigingsmaximum is in 2023 € 223.000 (algemeen WNT-maximum voor het onderwijs).

1. Bezoldiging topfunctionarissen

1a. Leidinggevende topfunctionarissen met dienstbetrekking en leidinggevende topfunctionarissen zonder dienstbetrekking vanaf de 13^e maand van de functievervulling alsmede degenen die op grond van hun voormalige functie nog 4 jaar als topfunctionaris worden aangemerkt.

Gegevens 2023	
bedragen x € 1	Vos MJ
Functiegegevens	Directeur
Aanvang en einde functievervulling in 2023	01/01 - 31/12
Omvang dienstverband (in fte)	1,0
Dienstbetrekking?	ja
Bezoldiging	
Beloning plus belastbare onkostenvergoeding	€ 100.485
Beloningen betaalbaar op termijn	€ 15.188
<i>Subtotaal</i>	€ 115.673
Individueel toepasselijke bezoldigings-maximum	€ 223.000
-/- Onverschuldigd betaald bedrag en nog niet terugontvangen bedragen	N.v.t.
Totaal bezoldiging 2023	€ 115.673
Het bedrag van de overschrijding en de reden waarom de overschrijding al dan niet is toegestaan	N.v.t.
Toelichting op de vordering wegens onverschuldigde betaling	N.v.t.
Gegevens 2022	
bedragen x € 1	Vos MJ
Functiegegevens	Directeur
Aanvang en einde functievervulling in 2022	01/12 - 31/12
Omvang dienstverband (in fte)	1
Dienstbetrekking?	ja
Bezoldiging	
Beloning plus belastbare onkostenvergoeding	€ 7.115
Beloningen betaalbaar op termijn	€ 1.421
<i>Subtotaal</i>	€ 8.536
Individueel toepasselijke bezoldigings-maximum	€ 18.345
Totaal bezoldiging 2022	€ 8.536

1d. Topfunctionarissen inclusief degenen die op grond van hun voormalige functie nog 4 jaar als topfunctionaris worden aangemerkt met een bezoldiging van € 1.900 of minder

Naam topfunctionaris	Functie	
Hoogstraten T.A.M.	Bestuurder	(onbezoldigd)
Lemmens P.J.	Bestuurder	(onbezoldigd)
Baart J.	Bestuurder	(onbezoldigd)
Bernard E.G.H.	Bestuurder	(onbezoldigd)
Wolven van N.	Bestuurder	(onbezoldigd)
Mesters - van der Weijden C.G.M.	Bestuurder	(onbezoldigd)
Paulissen R.J.L.J.M.	Bestuurder	(onbezoldigd)
Gilissen J.P.M.	Bestuurder	(onbezoldigd)

2. Uitkeringen wegens beëindiging dienstverband aan topfunctionarissen met of zonder dienstbetrekking alsmede degenen die op grond van hun voormalige functie nog 4 jaar als topfunctionaris worden aangemerkt

Niet van toepassing

3. Overige rapportageverplichtingen op grond van de WNT

Naast de hierboven vermelde topfunctionarissen zijn er geen overige functionarissen met dienstbetrekking die in 2023 een bezoldiging boven het individueel toepasselijke drempelbedrag hebben ontvangen.

ONDERTEKENING

Bestuur:

w.g.

Dhr. E.G.H. Bernard (voorzitter)

w.g.

Mevr. M. Pirson

w.g.

Mevr. K. Belt - van der Meulen

w.g.

Mevr. J. Baart (secretaris)

w.g.

Dhr. R. Paulissen

w.g.

Mevr. C. Mesters - van der Weijden

Vastgesteld te Sittard-Geleen, d.d. 3 juni 2024

Model G : verantwoording subsidies

G1. Verantwoording van subsidies zonder verrekeningsclausule

Omschrijving	Toewijzing		Bedrag Toewijzing	Ontvangen t/m verslagjaar 2023	De activiteiten zijn ultimo verslagjaar conform de subsidiebeschikking geheel uitgevoerd en afgerond Status (Onderhanden/Ja/Nee)
	Kenmerk	Datum			
			€	€	
Begaafde leerlingen po en vo	HBL19129	18-06-2019	109.856,00	109.856,00	Ja
Wel in Ontwikkeling	WIO22008	28-09-2022	17.008,00	17.008,00	Onderhanden
Begaafde leerlingen po en vo	HBL230104	21-12-2023	187.412,92	62.470,97	Onderhanden
			<u>314.276,92</u>	<u>189.334,97</u>	

G2. Verantwoording van subsidies mét verrekeningsclausule

D1 Gegevens over de rechtspersoon

Bestuursnummer	21613
Naam instelling	Stichting Samenwerkingsverband Passend Onderwijs VO Westelijke Mijnstreek VO31-04
Adres	Bradleystraat 25, 6135 CV Sittard
Postadres	Nieuwe Eyckholt 290E
Postcode / Plaats	6419 DJ Heerlen
Telefoon	085-4881280
E-mail	info-vo@swvzvo.nl
Internet-site	www.swvwestelijkemijnstreek.nl
Contactpersoon	Mevr. M. Vos
Telefoon	085-4881280
E-mail	m.vos@swvzvo.nl