



SWV VO 31.04

Westelijke Mijnstreek

Samenwerkingsverband Voortgezet Onderwijs

Bestuursverslag 2024

Stichting SWV Passend Onderwijs VO
Westelijke Mijnstreek VO 31.04

Vastgesteld door het bestuur op: 2 juni 2025

1. SWV Passend Onderwijs VO 31.04	2
Missie, visie en strategie.....	2
2. Juridische structuur, organisatie, governance	4
2.1 Rechtsvorm	4
2.2 Stichtingsstructuur	4
2.3 Bestuur/directiemodel	4
2.4 De organisatiestructuur	4
2.5 Planning en control	5
2.6 Structurele overleggen	6
2.7 Medezeggenschap, Ondersteuningsplanraad	7
2.8 Verantwoording	7
2.9 Informatiebeveiliging en Privacy	8
2.10 Klachtenafhandeling	8
3. Verslag toezichthoudend bestuur.....	9
3.1 Samenstelling leden bestuur en scholen	13
4. Opbrengsten 2024	14
4.1 Algemene terugblik	14
4.2 Ontwikkelingen leerlingenaantallen in het SWV.....	14
4.2.1 Leerling gegevens VO	14
4.2.2 Leerling gegevens VO PrO	15
4.2.3 Leerling gegevens VSO	16
4.2.4 Verwijzingen en arrangementen	18
4.3 Activiteiten en resultaten 2023 binnen de programma's	19
4.3.1 Speerpunt 1 - Basis op orde	19
4.3.2 Speerpunt 2 – Inclusiever onderwijs	21
4.3.3 Speerpunt 3 – Doorgaande lijn	23
4.3.4 Speerpunt 4 – Samenwerking onderwijs en jeugdhulp	23
4.3.5 Speerpunt 5 - Besturing, kwaliteitszorg en ambitie	26
4.3.6 Speerpunt 6 – Communicatie	28
5. Financiële paragraaf	29
6. Treasuryverslag.....	37
7. Continuïteitsparagraaf	38
7.1 Meerjarenperspectief 2025-2027	38
7.2 Beschrijving belangrijkste risico's en onzekerheden	44
7.3 Risicobeheersing en interne controle	49
Bijlage 1 Verslag OPR	50
Bijlage 2 Jaarverslag FG 2024	51

1. SWV Passend Onderwijs VO 31.04

Het bestuursverslag dat voor u ligt en de jaarrekening vormen samen het jaarverslag 2024 van het SWV (SWV) VO Westelijke Mijnstreek. Het ondersteuningsplan is het uitgangspunt voor dit jaarverslag. In dit bestuursverslag wordt beschreven welke activiteiten schoolbesturen en het SWV in 2024 hebben uitgevoerd en met welk resultaat. De financiële verantwoording vindt plaats in de jaarrekening 2024.

Missie, visie en strategie

Missie: optimale ontwikkeling van alle jongeren

Ons handelen is gericht op het bieden van mogelijkheden die elke jongere in staat stelt zich optimaal te ontwikkelen. Dit doen ze samen met andere jongeren, het onderwijs bieden we zo thuisnabij en regulier als mogelijk en met (gespecialiseerde) begeleiding als de ondersteuningsbehoefte van de jongere daarom vraagt. We bieden ondersteuning waar nodig en gaan uit van normaliseren. Professionals, ouder(s)/verzorger(s) en jongeren werken samen, durven oplossingen te zoeken buiten de gebaande paden en zijn open en eerlijk naar elkaar.

Visie: 'Alle jongeren onderwijs'

Vanuit de missie om elke jongere de kans te geven zich optimaal te ontwikkelen creëren we samen met partners een zo inclusief mogelijk dekkend onderwijs- en ondersteuningsaanbod voor alle jongeren binnen ons SWV waarin jongeren samen gezond en veilig opgroeien. Daarbij streven we naar een hoge kwaliteit van aanbod en activiteiten en voortdurende kwaliteitsverbetering. De school is de plek waar jongeren een groot deel van hun tijd zijn, waar ontwikkeling mogelijk is en waar ook ondersteuning geboden wordt. Dit kan alleen door een goede samenwerking tussen leerling, ouder(s)/ verzorger(s), school en partners bij gemeente en hulpverlening. Van iedereen wordt inzet, betrokkenheid, daadkracht en eigenaarschap gevraagd en samen dragen we bij aan de totale ontwikkeling en het welbevinden van de jongeren. Dit doen we vanuit eigen verantwoordelijkheid, een maatschappelijke opdracht en een inclusief denkkader.

Ambitie

Optimale ontplooiingskansen voor elke leerling.

Strategie

Een dekkend en kwalitatief hoogstaand sluitend netwerk van onderwijs en een ondersteuningsstructuur voor elke leerling die ondersteuning nodig heeft. Leidend uitgangspunt is: zo *thuisnabij* mogelijk, zo licht mogelijk, zo snel mogelijk en van goede kwaliteit. Er moet sprake zijn van een sluitende bedrijfsvoering op SWV-niveau met betrekking tot de inzet van de beschikbare ondersteuningsmiddelen voor lichte tot en met zware ondersteuning, waarbij de toewijzingsprocedure voor ondersteuningsmiddelen plaatsvindt op basis van een transparante en praktische systematiek.

- We zijn een netwerk van scholen die zich samen hebben *verbonden* om Passend onderwijs duurzaam op de scholen te realiseren. We zijn gezamenlijk verantwoordelijk voor alle leerlingen binnen ons SWV.
- We streven naar een dekkend en sluitend netwerk van ondersteuning.
- Betrokkenheid van ketenpartners is een vanzelfsprekendheid bij het vinden en bieden van de passende ondersteuning van leerlingen. Hiertoe is regelmatig en structureel overleg in de zogeheten 'knooppunten' waar onderwijs, gemeente en ketenpartners elkaar ontmoeten.
- Effectieve communicatie gericht op het verkrijgen van commitment op doelstellingen en resultaten, gericht op adequate operationalisering in alle lagen en bij alle betrokkenen.

- Onderwijs en hulp is *thuisnabij* de leerling georganiseerd en bovendien gewoon, adequaat, snel gerealiseerd en zo intensief als nodig.
- De ondersteuning is *samenhangend* en vanuit een integrale benadering.
- Op onze scholen is een gemeenschappelijke basishouding van *openheid, samenwerking en samen willen verbeteren*. Hierdoor *ontwikkelen docenten* zich en worden hun capaciteiten en gemeenschappelijke kennis binnen de school optimaal benut.
- Ons uitgangspunt is *handelingsgericht werken*. Verantwoordelijkheden en toekenningen zijn zo laag mogelijk belegd. In ons SWV zijn administratieve handelingen minimaal, doelgericht en overdraagbaar.
- Middelen ten behoeve van (basis)ondersteuning worden *resultaatgericht en doelmatig* ingezet en verantwoord.

2. Juridische structuur, organisatie, governance

2.1 Rechtsvorm

Het SWV is georganiseerd in een stichting. In de statuten is de bestuurlijke inrichting vastgelegd.

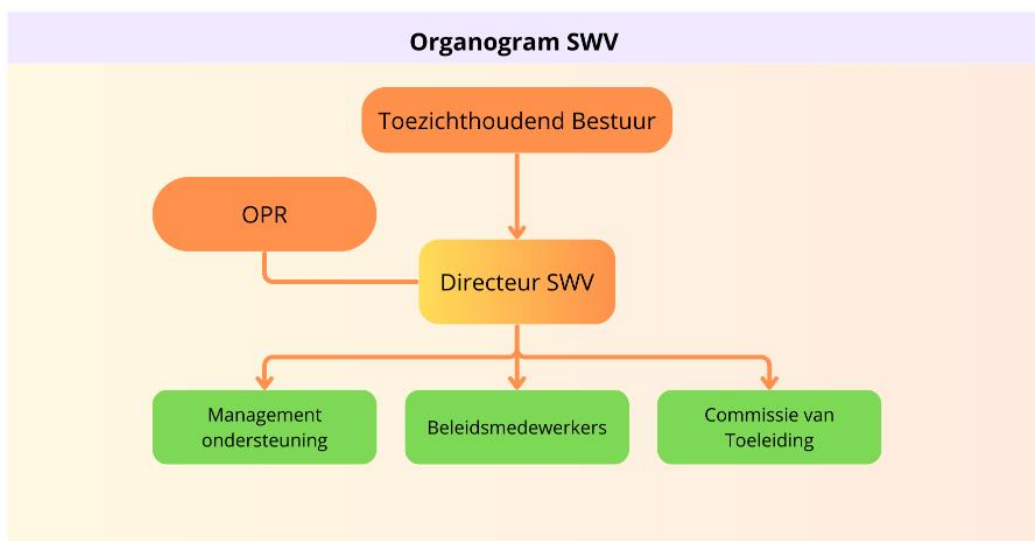
2.2 Stichtingsstructuur

Het bestuur van het SWV vertegenwoordigt vier VO-scholen en drie VSO-scholen. In het Dagelijks Bestuur zijn drie besturen uit de Westelijke Mijnstreek vertegenwoordigd. Het Algemeen Bestuur bestaat uit bestuurders van in totaal zes schoolbesturen.

2.3 Bestuur/directiemodel

Het bestuur heeft gekozen voor het bestuur/directiemodel, is eindverantwoordelijk voor de instandhouding van het SWV en heeft ook de rol van intern toezichthoudend orgaan. De meeste bestuursbevoegdheden worden gemandateerd of gedelegeerd aan de directeur van het SWV. Het bestuur stelt de begroting, het ondersteuningsplan en het jaarverslag vast en bewaakt de koers van het SWV. Het bestuur volgt als toezichthouder de resultaten en intervenueert waar nodig. De directeur is verantwoordelijk voor de uitvoering van het bestuursbeleid.

2.4 De organisatiestructuur



Functies + FTE voor de drie SWV-en zijn:

Directeur	1.0 FTE
Beleidsmedewerker Onderwijs & Zorg	0.8 FTE
Beleidsmedewerker Thuiszitters	0.8 FTE
Beleidsmedewerker Kwaliteit	0.6 FTE
Voorzitter PCPO	1.0 FTE
Managementassistente	0.9 FTE
Administratief ondersteuner PCPO	0.6 FTE
Medewerker financiën	0,8 FTE
Totaal FTE voor SWV VO3104-3105-3106	6.5 FTE

Verantwoording tijdige aanwezigheid verklaring omtrent het gedrag (VOG)

Nieuwe VOG's in 2024	VOG aanwezig op ingangsmoment	VOG te laat aanwezig	VOG niet aanwezig
Nieuwe medewerkers in loondienst	0	0	0
Nieuwe personen niet in loondienst met een VOG-verplichting	2	0	0

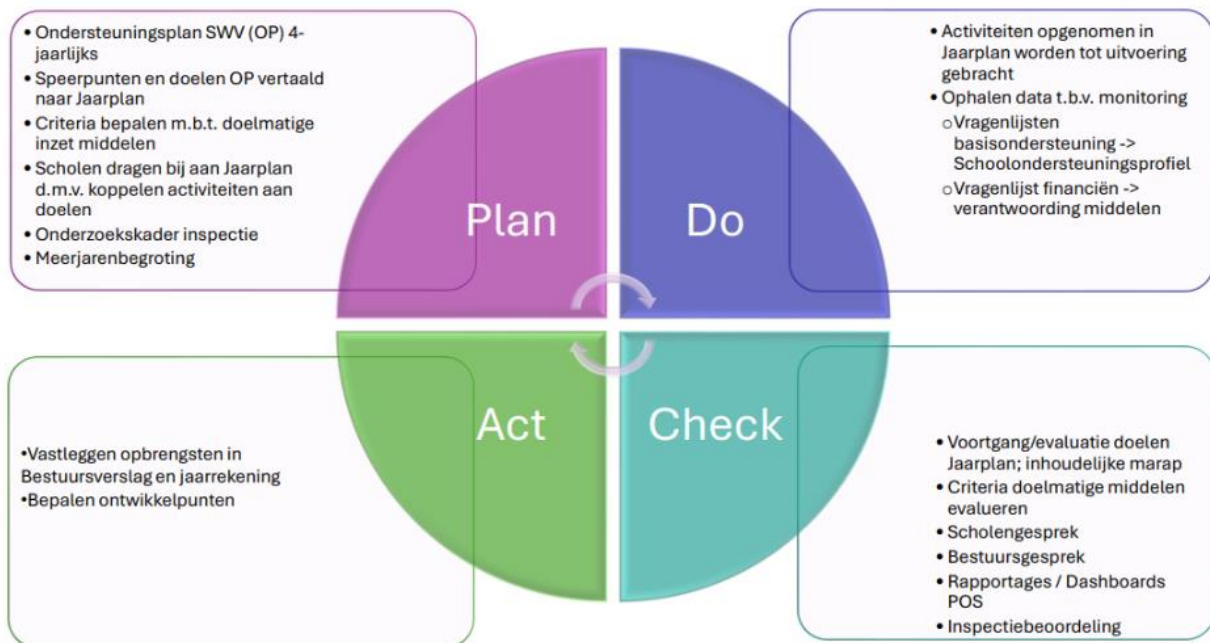
Wij hebben onze accountant niet de opdracht gegeven om de werkzaamheden zoals opgenomen in bijlage IV bij het Onderwijsaccountantsprotocol 2024 inzake tijdige aanwezigheid van de VOG in 2024 uit te voeren.

2.5 Planning en control

De planning & control cyclus kent de volgende onderdelen:

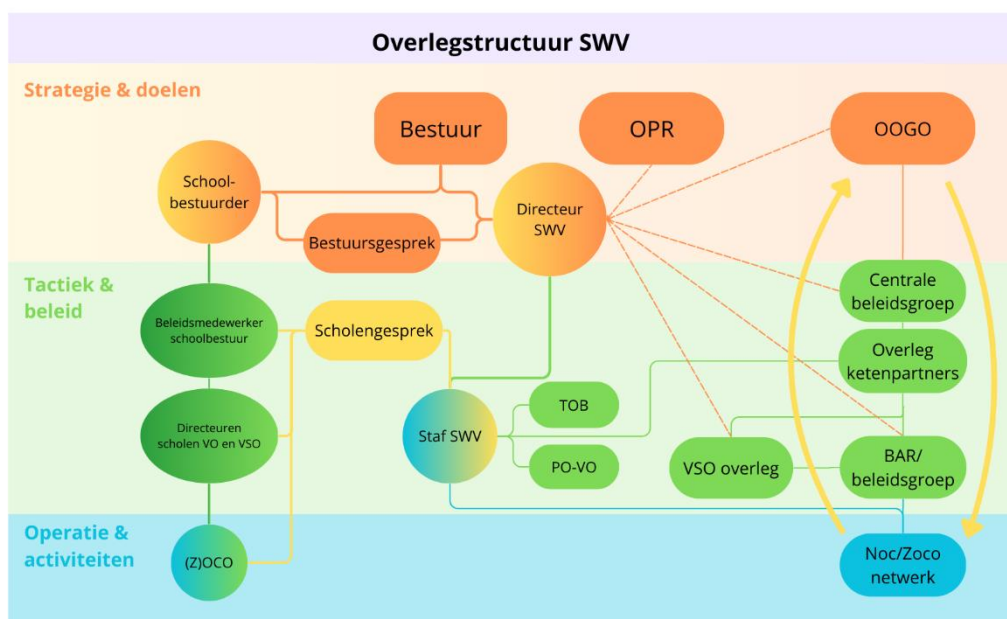
- Het opstellen van het ondersteuningsplan
- Hiervan afgeleid het jaarplan (gebaseerd op schooljaar) en begroting (kalenderjaar plus aangepaste meerjarenbegroting)
- De uitvoering en toezicht (jaarplanning, beleidsvorming en besluit, inhoudelijke en financiële managementrapportages (op halfjaarlijkse basis), jaarverslag en jaarrekening.

Hieronder weergegeven in de PDCA cyclus:



2.6 Structurele overleggen

In een netwerkorganisatie is het voeren van de dialoog met alle partners een cruciaal onderdeel. Onderstaand benoemen we de overlegstructuren die naast het bestuurlijke overleg van belang zijn, zie ook de afbeelding ‘Overlegstructuur SWV’ hieronder.



Het Bestuurlijk overleg van het SWV VO Westelijke Mijnstreek vindt 5 keer per jaar plaats. Op onderdelen vergadert het SWV VO Westelijke Mijnstreek samen met het SWV VO Parkstad en Maastricht Heuvelland.

De *Beleidsgroep Passend Onderwijs* bestaat uit directeurs/rectoren V(S)O, directeur en beleidsmedewerker van het SWV, Leerplicht en de senior-beleidsmedewerker jeugd en onderwijs van de gemeente Sittard-Geleen. In dit overleg staan de onderwerpen geagendeerd m.b.t. de voorbereiding en uitvoering van het beleid zoals beschreven in het ondersteuningsplan. De Beleidsgroep kan beleidsadviezen geven aan de directeur. De directeur fungeert als linking pin tussen Beleidsgroep en toezichthoudend bestuur.

Het *Zorgcoördinatoren overleg (ZOCO)* bestaat uit de zorgcoördinatoren van alle scholen voor V(S)O in het SWV. Het netwerk komt vijf keer per jaar bij elkaar om informatie te delen en het beleid van het SWV te vertalen naar de dagelijkse praktijk van de scholen. Naast de ontwikkelingen uit het ondersteuningsplan, wordt de uitvoering van de ondersteuningsstructuur in de scholen en andere actuele onderwerpen rondom de basis op orde, inclusief onderwijs en de samenwerking met ketenpartners geagendeerd. Indien passend bij het onderwerp sluiten externen aan om informatie te presenteren en te delen.

Het *PO-VO overleg* is een sub-regionaal overleg met beleidsmedewerkers van de PO schoolbesturen, vertegenwoordiging vanuit de VO-scholen, de directeur SWV PO en een beleidsmedewerker van het SWV VO. Het doel is om specifieke onderwerpen die te maken hebben met de overgang PO-VO te bespreken. Daar waar nodig worden ook praktische zaken afgestemd tussen de PO en VO-scholen.

De *Centrale Beleidsgroep (CBG)* is een regionaal, Zuid-Limburgs overleg met ketenpartners. Deze bestaat uit senior beleidsmedewerkers van de drie centrumgemeenten in Zuid-Limburg, de directeurs SWV PO en VO en vertegenwoordigers vanuit GGD, MBO en VSV.

De doelstelling van het overleg is beleidsvoorbereiding, afstemming op Zuid-Limburgs niveau en voorbereiden van *het Op Overeenstemming Gericht Overleg (OOGO)*.

Het OOGO. Zie hiervoor paragraaf 2.8 verantwoording.

Ook vindt er periodiek collegiaal overleg plaats op directieniveau met de directeuren/directeur bestuurders van de SWV-en VO in Limburg, en de directeuren van de SWV-en PO in Zuid-Limburg.

2.7 Medezeggenschap, Ondersteuningsplanraad

De Ondersteuningsplanraad (OPR) is het medezeggenschapsorgaan van het SWV en bestaat uit een afvaardiging van personeel en ouders vanuit de MR-en van de aangesloten scholen. De OPR heeft als meest belangrijke taak om eens per vier jaar instemming te geven aan het ondersteuningsplan.

De OPR volgt tussentijds de uitvoering van de in het ondersteuningsplan opgenomen plannen.

Wijzigingen op het ondersteuningsplan worden ter instemming voorgelegd aan de OPR. De OPR overlegt viermaal per jaar met de directeur van het SWV. Daarnaast vindt er in principe twee keer per jaar overleg plaats tussen OPR en een vertegenwoordiging van het toezichthoudend bestuur. Het jaarverslag van de OPR over het verslagjaar 2024 is opgenomen in **bijlage 1**.

2.8 Verantwoording

In het kader van governance wordt in deze paragraaf de horizontale en verticale verantwoording toegelicht.

Verticale verantwoording:

- Jaarrekening, het verantwoorden van de financiële middelen.
- Inspectie van het onderwijs. In 2024 heeft er geen inspectie onderzoek plaatsgevonden. De situatie in ons SWV zal worden getoetst aan de bevindingen van de inspectie bij het 4-jarig onderzoek in Parkstad. Waar nodig zullen verbeteringen worden ingevoerd. De toevoegingen van ontbrekende onderdelen in het ondersteuningsplan is daarvan een voorbeeld.

Horizontale verantwoording:

- Ondersteuningsplanraad: Het SWV heeft verplicht een Ondersteuningsplanraad (OPR). De Wet Medezeggenschap op Scholen (WMS) is hierop van toepassing, personeel en ouders/leerlingen zijn in deze raad evenredig vertegenwoordigd.
- OOGO: De procedure voor op overeenstemming gericht overleg (OOGO) Passend Onderwijs en Jeugdhulp Westelijke Mijnstreek is gebaseerd op de model-procedure die gezamenlijk is opgesteld met de PO- en VO-raad en de VNG. In de procedure is tevens de geschillenregeling opgenomen.

De OOGO-procedure voor de Westelijke Mijnstreek voorziet in één procedure OOGO voor PO, VO en voor de vier gemeenten in de Westelijke Mijnstreek in het kader van zowel de Wet Passend Onderwijs als de Jeugdwet. De OOGO-procedure is ondertekend door de vier colleges van B&W in de Westelijke Mijnstreek en de beide SWV-en PO en VO. In de uitwerking is overeengekomen dat ook het MBO in de procedure opgenomen wordt.

Het OOGO-overleg heeft als doel om het ondersteuningsaanbod binnen onderwijs en zorg goed op elkaar af te stemmen. Dit is een wettelijk verplicht onderdeel van het ondersteuningsplan.

Voor dit overleg zijn thema's geagendeerd die terugkomen in de spiegelparagraaf van de ondersteuningsplannen van de SWV-en en jeugdplannen van de gemeenten.

2.9 Informatiebeveiliging en Privacy

Privacy is altijd een belangrijk aandachtspunt geweest. In het licht van de nieuwe Algemene verordening gegevensbescherming (AVG) die is ingegaan op 25 mei 2018 werd het hele privacy- beleid en beleid met betrekking tot informatiebeveiliging opnieuw onder de loep genomen en voldoen we aan de geldende regelgeving, zie **bijlage 2**.

2.10 Klachtenafhandeling

Wanneer ouders een klacht hebben m.b.t. het handelen van medewerkers van het SWV of bezwaar willen maken tegen een besluit van de PCPO kunnen zij gebruik maken van de klachtenprocedure van het SWV. Daarbij wordt altijd eerst gekozen voor een gesprek met de ouders; in veel gevallen leidt dat tot begrip en een oplossing. Als ouders willen opschalen kan dat via de Landelijke Bezwaaradviescommissie Toelaatbaarheidsverklaring (LBT).

In de periode 1 januari 2024 t/m 31 december 2024 heeft het SWV geen formele klachten van ouders ontvangen.

3. Verslag toezichthoudend bestuur

Het SWV kent een bestuur/directiemodel. Dit is een vorm van functionele scheiding. Het bestuur is eindverantwoordelijk voor de instandhouding van het SWV en heeft ook de rol van intern toezichthoudend orgaan.

Het bestuur ontwikkelt samen met de directeur het toezichtkader en stelt zich vervolgens op als toezichthouder door de resultaten te monitoren. Alle stukken die door de directeur aan de vergadering worden aangeboden, waarbij statutair niet het bestuur een besluit moet nemen, zijn adviesvragen van de directeur aan het bestuur. De directeur neemt na het advies van het bestuur een definitief besluit. Dit is 2024 opgenomen in het toezichtkader.

De directie is verantwoordelijk voor de uitvoering van het ondersteuningsplan en van uitvoeringsbesluiten. Dit vindt vooral plaats in de scholen. Overleg hierover vindt plaats met de directeuren van de schoolorganisaties, samen verenigd in een BeleidsAdviesRaad. Dit overleg heeft een belangrijke rol bij de beleidsontwikkeling ten behoeve van de uitvoering van het door het bestuur vastgestelde ondersteuningsplan.

Het bestuur heeft een onafhankelijke externe voorzitter. Deze zorgt voor de bewaking van de onderscheiden verantwoordelijkheden en rollen van bestuur en directeur, hij bevordert het samenspel van directeur en bestuur om de doelstellingen van het SWV te realiseren en hij bewaakt de bestuursstijl.

De hoofdpunten van het afgelopen jaar

In het jaarverslag 2023 heeft het bestuur al melding gemaakt van het wegvallen van de directeur door ziekte. Deze situatie is de rest van het verslagjaar gecontinueerd.

Het bestuur heeft in een parttime vervanging kunnen voorzien in de persoon van mevrouw M.B. Schöpping. Zij had eerder succesvolle ervaring met het aansturen van SWV-en.

Mw. Schöpping heeft de directiefunctie opgepakt op basis van een bestuurlijke opdracht m.b.t. de meest urgente zaken voor de borging van de continuïteit van het SWV.

Samenwerking met de beide andere SWV-en Zuid-Limburg

In het vorig jaarverslag hebben we beschreven hoe de ondersteuningsorganisaties van de drie SWV-en in Zuid-Limburg zijn samengevoegd tot een ondersteuningsorganisatie.

In 2024 is een volgende stap in de samenwerking gezet. De constatering dat er veel overlap in de te behandelen bestuursthema's is, dat de inhoud en de doelstellingen van de ondersteuningsplannen in belangrijke mate gelijk zijn en de nodige thema's SWV-grens overschrijdende samenwerking nodig maken hebben geleid tot de conclusie, dat de toezichthoudende besturen van de drie SWV-en een deel van hun vergaderingen gezamenlijk houden. Overigens uitdrukkelijk met volledig behoud van hun eigen zelfstandigheid en de daaraan verbonden bevoegdheden.

In de praktijk blijkt dat prima te werken en veel voordelen op te leveren. Het leren van elkaar bij de aanpak van de diploma route, de discussie over de regionale en de bovenregionale dekking van voorzieningen, die op Zuid-Limburgs niveau moet plaatsvinden en het signaleren van en omgaan met waterbedeften, omdat lokale besluiten Zuid-Limburgse effecten kunnen hebben.

Governance

Het bestuur heeft in afstemming met de besturen van de beide anderen SWV-en besloten tot een wijziging van de statuten. Tevens is besloten om te komen tot een identieke tekst voor de statuten van de drie SWV-en. Daarbij is uitgegaan van het "Raad van Toezicht model-stichting" van het Steunpunt Passend Onderwijs, met een aantal maatwerk aanpassingen. Bij het schrijven van dit jaarverslag is de besluitvorming vrijwel afgerond.

Deze statutuwijziging past mede in het advies van de bestuursevaluatie over de toezichthoudende functie. Het bestuur heeft in februari het aangepaste toezichtkader vastgesteld waardoor de scheiding van taken en bevoegdheden tussen toezichthoudend bestuur en directeur duidelijker zijn.

Het bestuur heeft ter vervanging van de directeur na een gevolgde procedure een interim-directeur aangesteld per 22 april 2024. Het bestuur heeft de opdracht in 2024 eenmaal verlengd tot 1 februari 2025. In 2025 gezien de omstandigheden opnieuw verlengd tot uiterlijk 3 juni 2025.

Het bestuur heeft de benoeming van de onafhankelijk voorzitter per 1 januari 2025 verlengd tot 31 december 2027.

Inspectie, voldoen aan wettelijke taken

Bij het inspectie-onderzoek van SWV VO Parkstad is een aantal verbeterpunten genoemd en herstelopdrachten benoemd. Deze verbeterpunten gelden, omdat de situatie in de drie SWV-en sterk op elkaar lijken, dus veelal voor de drie SWV-en. Door de interim-directeur zijn deze punten opgepakt. Het bestuur heeft zich elke vergadering laten informeren over de voortgang.

Kwaliteitsborging/verantwoordingscyclus (verantwoording middels financiële en inhoudelijke marap, betere inzet van POS)

Het bestuur constateert dat de PDCA-cyclus langzaam maar zeker gesloten wordt. De verbinding van begroting en inhoudelijke doelstellingen en de verantwoording in het jaarverslag waren reeds ingezet. In het verslagjaar is gewerkt aan de inhoudelijke marap mede door een betere inzet van POS. Het bestuur is daarover uitgebreid geïnformeerd, specifiek in de juni vergadering. De oktober marap was daarvan het eerste resultaat. Het bestuur heeft een aantal adviezen aan de directeur gegeven, welk tot een aanscherping en verbetering van de informatiefunctie van de inhoudelijke marap zullen leiden. Deze ontwikkeling is ook terug te zien in de inhoud van het jaarverslag. Het oordeel over de doelmatigheid van de inzet van middelen is specifiek gebaseerd op de koppeling van budgetten en uitgaven aan de inhoudelijke doelstellingen. Dat komt in de gevolgde PDCA cyclus tot uiting.

Overzicht overleggen

In 2024 zijn er 6 vergaderingen geweest van het toezichthoudend bestuur. In het overzicht (nr.2) zijn de agendapunten en de status ervan beschreven. Het toezichthoudend bestuur heeft conform de statuten de begroting, het jaarverslag en de jaarrekening vastgesteld. De onafhankelijk voorzitter heeft regulier overleg met de directeur ter voorbereiding van de vergaderingen en het voeren van voortgangsoverleg.

Datum	Onderwerp	Bijzonderheden	Status	3104 3105 3106
26 februari	Voordracht bestuurslid door Raad van Bestuur Adelante	Terugtrede bestuurslid v.k.a. Voorgedragen lid benoemd door de besturen van 3104-3105-3106	Besluitvormend	3104 3105 3106
	Beperkte instroommogelijkheden		Informerend	
	Onderzoek in – uit – doorstroom VSO	Het bureau dat dit onderzoek uitvoerde heeft uiteindelijk geen bruikbare resultaten opgeleverd	Informerend	
	Aangepast toezichtkader		Besluitvormend	3104 3105 3106

6 april	Bestuurlijke evaluatie door BestuursenBeleidsLab		Informerend	
22 april	Benoeming interim-directeur		Besluitvormend	3104 3105 3106
3 juni	Stand van zaken Taskforce		Informerend	
	Inkoop expertise bij Adelante		Informerend	
	Werkgeverschap	Uitgesteld	Besluitvormend	3104 3105 3106
	Voorstel opheffen AB – DB construct bij Westelijke Mijnstreek		Besluitvormend	3104
	Bestuursverslag en jaarrekening		Besluitvormend	3104
1 juli	Vervolg bestuurlijke evaluatie		Besluitvormend	3104 3105 3106
	Kwaliteitszorg en monitoring		Informerend	
7 oktober	Financiële en inhoudelijke MARAP		Informerend	3104 3105 3106
	Besteding financiële ruimte 2024		Besluitvormend	3104 3105 3106
	Huisvesting SWV		Informerend	
	Verlenging opdracht interim-directeur		Besluitvormend	3104 3105 3106
	Werkgroep diplomagerichte route		Informerend	
	Voorstel aanpassing statuten		Besluitvormend	3104 3105 3106
	Verslag bestuurlijke evaluatie		Informerend	
16 december	OPR		Informerend	
	Begroting 2025 + meerjarenraming 2025-2029	Deze zijn door de besturen 3104-3105-3106 goedgekeurd	Besluitvormend	3104 3105 3106

Overige inhoudelijke thema's die in 2024 aan de orde zijn geweest

Het bestuur is over bepaalde onderwerpen inhoudelijk bijgepraat door de interim-directeur en/of aangeslotenen. Zorgen om ontwikkelingen opvangcapaciteit speciaal onderwijs:

De besturen met VSO hebben in het bestuur gemeld dat de grens van hun opvangcapaciteit bereikt is. Arbeidsmarktproblemen, verhoogde instroom etc. zijn daar debet aan.

Er is een taskforce van aangeslotenen, die met een analyse en met voorstellen zal komen. Daarbij is tevens de vraag aan de orde, welke bovenregionale voorzieningen nodig zijn in de toekomst.

De ambitie is door de drie besturen van de SWV-en Zuid-Limburg uitgesproken om alle VSO-leerlingen die een diplomagerichte route aankunnen een VO-onderwijsplek aan te bieden.

Dit thema en de stand van zaken is elke vergadering onderwerp van gesprek en dialoog geweest. De aanpak in de SWV-en is verschillend, de doelstelling gelijk.

Aanbesteding:

De interim-directeur is geworven door middel van een procedure. Er zijn geen aanbestedingen geweest.

Adviezen accountant:

Het advies om de bedrijfsprocessen te beschrijven is vanwege capaciteitsproblemen nog niet uitgevoerd.

Het advies om de detachering van de directeur beter vast te leggen is uitgesteld tot het passeren van de nieuwe statuten. Dan kan meteen de wijziging van de directeur in directeur-bestuurder worden meegenomen.

Aanstelling accountant:

Het bestuur heeft besloten om de samenwerking met Van Ree Accountants voor het verslagjaar 2024 te continueren.

Evaluatie toezichthoudend bestuur

Het bestuur heeft in 2023 opdracht gegeven aan het bestuurs-en beleidslab voor een evaluatie van de interne toezichthouder. Deze evaluatie heeft geleid tot de volgende conclusies voor de drie SWV-en.

De kern van deze evaluatie bevat drie elementen:

- Er is steeds betere samenwerking, maar dat is geen vanzelfsprekendheid.
- Er is een gemeenschappelijke ambitie, maar er is te winnen aan scherpte.

Daarbij worden met name genoemd:

* regulier PO = regulier VO.

* diplomagericht SO moet zoveel als mogelijk worden regulier VO.

- Er is een positieve doorontwikkeling toezichthoudende rol, maar dit kan steviger.

De bestuurlijke agenda zal zich met name richten op het realiseren van de gemeenschappelijke ambitie (VSO-VO diplomagericht). In de evaluatie is natuurlijk ook aandacht besteed aan de discussie over het toezichthoudende model. In het vervolg van deze evaluatie is besloten om deel te nemen aan een landelijk onderzoek van de universiteit van Rotterdam over toezicht in netwerkorganisaties.

3.1 Samenstelling leden bestuur en scholen

Stichting	Dhr. / Mevr.	Naam	Functie	Functie SWV	Nevenfuncties onbezoldigd
Adelante	Mevrouw	K. Van der Meulen	Directeur Adelante Onderwijs	Bestuurslid SWV VO 3104	<ul style="list-style-type: none"> - Bestuurslid SWV VO 3105 - Bestuurslid SWV VO 3106 - Bestuurslid SWV PO 3104 - Bestuurslid SWV PO 3105 - Bestuurslid SWV PO 3106
Alterius	De heer	R. Paulissen	Bestuurder Stichting Alterius	Bestuurslid SWV VO 3104	<ul style="list-style-type: none"> - Bestuurslid SWV VO 3105 - Bestuurslid SWV VO 3106 - Bestuurslid SWV PO 3104 - Bestuurslid SWV PO 3105 - Bestuurslid SWV PO 3106
INNOVO	Mevrouw	C. Van der Weijden	Bestuurder INNOVO	Bestuurslid SWV VO 3104	<ul style="list-style-type: none"> - Bestuurslid SWV VO 3105 - Bestuurslid SWV VO 3106 - Bestuurslid SWV PO 3104 - Bestuurslid SWV PO 3105 - Bestuurslid SWV PO 3106 - Voorzitter RvT Lumière Cinema Maastricht
LVO	De heer	E. Bernard	Bestuurder LVO	Statutair voorzitter SWV VO 3104	<ul style="list-style-type: none"> - Statutair voorzitter SWV VO 3105 - Bestuurslid / penningmeester SWV VO3106 - Statutair voorzitter SWV VO3103 - Bestuurslid SWV VO 3101 - Lid van het AB VO-Raad - Lid van Programmacommissie van het nationaal Cohort Onderzoek Onderwijs (NCO) van NRO (Nationaal Regieorgaan Onderwijsonderzoek) - Lid RvT Stichting Innovatie Economie Onderwijs (SIEO) - Lid Advies Raad School of Catholic Theology bij Tilburg University - Lid Sectorplan Bèta en Techniek, Bèta lerarenkamer
Kindante	Mevrouw	M. Pirson	Bestuurder Kindante	Bestuurslid SWV VO 3104	<ul style="list-style-type: none"> - Bestuurslid Pro Infantibus - Bestuurslid SWV PO 3102 - Bestuurslid SWV PO 3104 - Bestuurslid SWV VO 3104
Trevianum	Mevrouw	J. Baart	Bestuurder Trevianum	Bestuurslid/secretaris SWV VO 3104	<ul style="list-style-type: none"> - Adviseur stichting Sint Jozef - Lid Raad van Advies Onderwijskantoor

De bestuursleden van het SWV hebben allen een hoofdfunctie binnen de diverse deelnemende schoolbesturen van het SWV. De bestuursleden van de aangesloten besturen ontvangen van het SWV geen honorering voor hun bestuurslidmaatschap van het SWV. De onafhankelijk voorzitter ontvangt een vergoeding per bestuursvergadering van €310,- (Algemeen Bestuur) en voor de agendacommissie (Dagelijks Bestuur) €235,-. Daarnaast is er een urenvergoeding voor incidenteel en noodzakelijk ander overleg van €90,- voor limitatief vastgelegde overleggen.

4. Opbrengsten 2024

Hoofdstuk 4 beschrijft de opbrengsten in 2024. Paragraaf 4.1 betreft een algemene terugblik op enkele belangrijke onderliggende onderwerpen. In paragraaf 4.2 worden de data qua leerling gegevens weergegeven van zowel regulier VO, VSO, PrO, de verwijzingen en de afgegeven arrangementen. Paragraaf 4.3 bevat de beschrijving van de inhoudelijke ontwikkelingen en wordt geordend naar de speerpunten van het ondersteuningsplan. Op die manier wordt de verbinding gelegd tussen het bestuursverslag, de begroting, het ondersteuningsplan en de resultaten in het jaar 2024. Risico's en beheersmaatregelen op het gebied van kwaliteit, ondersteuning en organisatie SWV worden beschreven in paragraaf 7.2.

4.1 Algemene terugblik

In het jaar 2024 is verder gewerkt aan de realisatie van doelen uit het ondersteuningsplan. Speciale aandacht is gegeven aan de verdere uitwerking van de kwaliteitscyclus en -monitoring. Ook is een toevoeging van enkele ontbrekende onderdelen aan het ondersteuningsplan voorbereid, zodat we in de pas lopen met de overige SWV-en in Zuid Limburg en voldoen aan de eisen die de Inspectie van het Onderwijs hieraan stelt. Verder is gewerkt aan de nadere uitwerking van de ambitie van inclusiever onderwijs, in het bijzonder voor VSO-leerlingen in een diplomagerichte route. Het synchroniseren van bedrijfsprocessen over de SWV-en VO Zuid Limburg, in het bijzonder van de commissies verantwoordelijk voor toelating tot het VSO en Pro, is in 2024 zo goed als voltooid.

Het jaarplan 2024 kent 6 speerpunten:

- Speerpunt 1: Basis op orde
- Speerpunt 2: Inclusiever onderwijs
- Speerpunt 3: Doorgaande lijn
- Speerpunt 4: Samenwerking onderwijs en jeugdhulp
- Speerpunt 5: Besturing, kwaliteitszorg en ambitie
- Speerpunt 6: Communicatie

4.2 Ontwikkelingen leerlingenaantallen in het SWV

4.2.1 Leerling gegevens VO

In onderstaande tabel zijn de leerling gegevens per VO school binnen het SWV weergegeven.

VO scholen SWV 31.04	Vestiging	Totaal leerlingaantal			Waarvan in 2024	
		2022	2023	2024*	Nieuw-komers	PRO
Trevianum	01MO00 + 04DS00 + 07BQ00	2426	2286	2175	2	0
DaCapo Havikstr	02IB00	731	755	684	1	0
DaCapo EOA	02IB05	84	153	199	15	0
DaCapo Milaanstr	02IB07	200	174	157	0	0
DaCapo PrO	05GV00	166	179	207	0	207
Graaf Huyn College	19PV00	1337	1351	1313	1	0
Groenewald	20KA00	1489	1487	1455	0	0
Totaal leerlingaantal VO 31.04		6433	6385	6190	19	207

Bron: DUO dashboard 1A, aantal leerlingen vestigingen VO, teldatum 1-10-2024 voor 2024.

* De leerling gegevens van 2024 zijn de voorlopige aantallen met teldatum 1-10-2024, in het jaarverslag 2025 zullen de definitieve aantallen worden opgenomen.

Het totale aantal leerlingen in het voortgezet onderwijs binnen het SWV laat opnieuw een daling zien. In 2024 bedraagt het aantal leerlingen 6.190, een afname van 195 leerlingen ten opzichte van 2023 (-3%). Deze daling is in lijn met de verwachte leerling krimp in Zuid-Limburg, waar volgens het Voion-Scenariomodel VO een daling van ruim 7% wordt voorspeld voor de komende jaren.

Bij de meeste scholen blijft het leerlingaantal stabiel. DaCapo EOA en DaCapo PrO laten een duidelijke stijging zien in het aantal leerlingen. DaCapo EOA groeit met 30%, hoewel deze stijging minder sterk is dan in 2023, toen de toename 55% betrof.

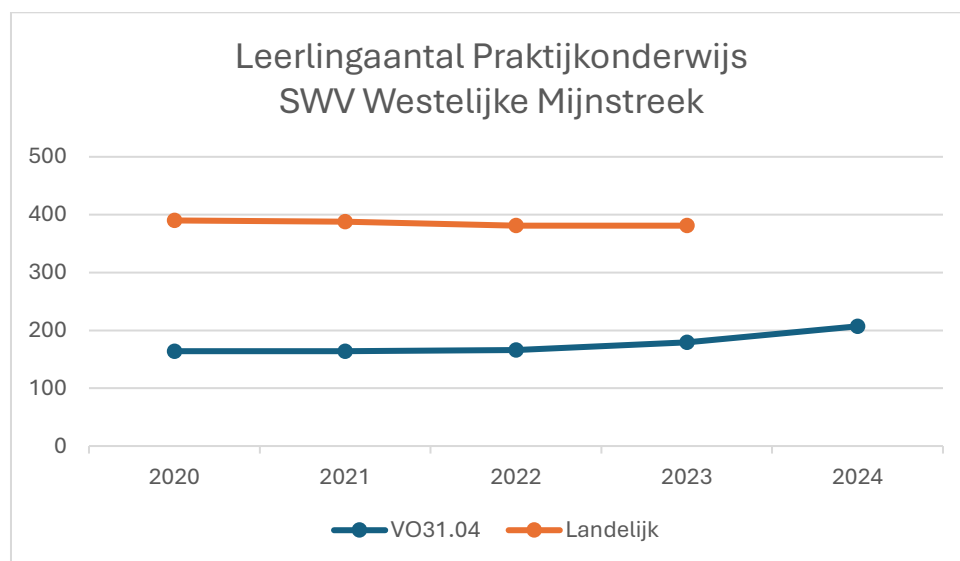
4.2.2 Leerling gegevens VO PrO

In de volgende tabel is de ontwikkeling van het leerlingaantal van het Praktijkonderwijs van de afgelopen jaren inzichtelijk gemaakt. In de grafieken eronder zijn het leerlingaantal en het deelnamepercentage visueel weergegeven.

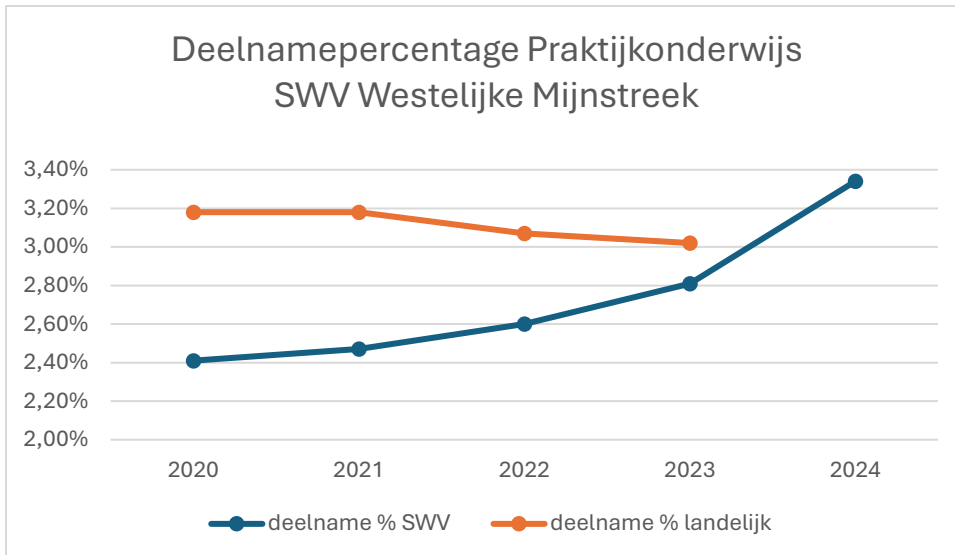
School	Teldatum	VO31.04	deelname %	Landelijk	deelname %
DaCapo PrO	1-10-2020	164	2,40%	390	3,18%
DaCapo PrO	1-10-2021	164	2,50%	388	3,18%
DaCapo PrO	1-10-2022	166	2,61%	381	3,07%
DaCapo PrO	1-10-2023	179	2,82%	381	3,02%
DaCapo PrO	1-10-2024	207	3,34%	*	*

Bron: Mijn DUO dashboard 1A, Vensters

* De landelijke cijfers met teldatum 1-10-2024 zijn op het moment van vaststelling van dit bestuursverslag nog niet gepubliceerd.



Bron: Mijn DUO dashboard 1A, Vensters



Bron: *Perspectief Op School en Mijn DUO dashboard 1A, Vensters*

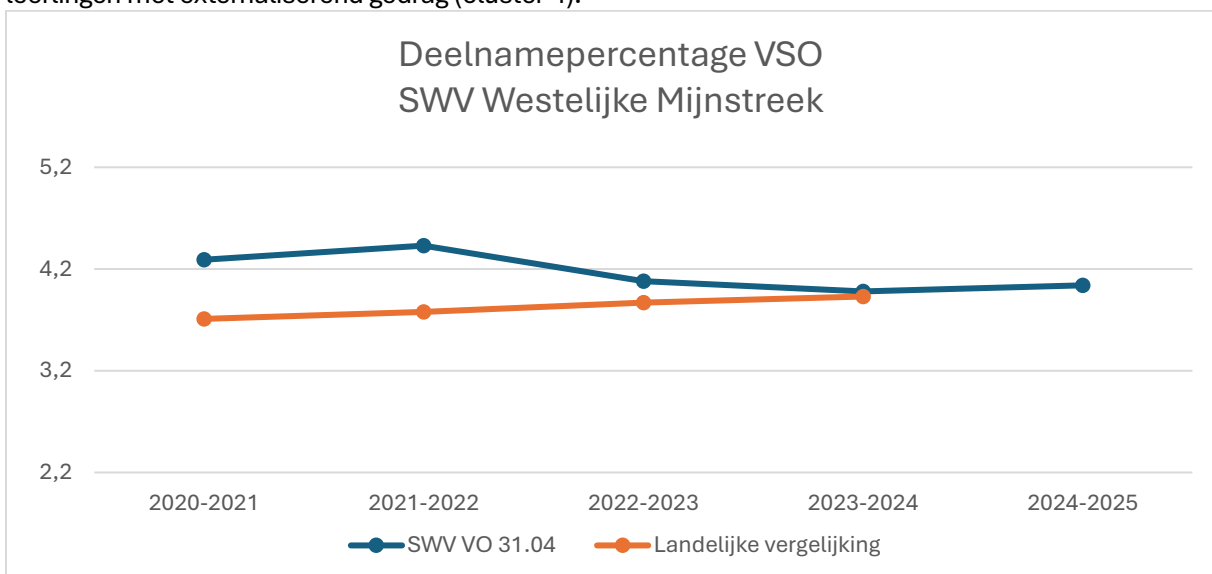
Het leerlingenaantal in het praktijkonderwijs (PrO) blijft stijgen. Het Voion-Scenariomodel VO voorspelt een landelijke groei van PrO-leerlingen tot en met 2027/2028. Deze stijging is ook zichtbaar binnen het SWV, met een groei van 16% bij DaCapo PrO.

4.2.3 Leerling gegevens VSO

Onderstaande grafieken tonen de ontwikkeling van het aantal leerlingen dat naar het Voortgezet Speciaal Onderwijs (VSO) gaat afgezet tegen het totaal aantal leerlingen in de regio. Het deelnamepercentage VSO stijgt licht van 3,98% naar 4,04%.

Deze trend binnen SWV VO Westelijke Mijnstreek strookt met het landelijke beeld zoals getoond wordt in de themarapportage over gespecialiseerd onderwijs van de PO-raad en Sectorraad GO. Deze rapportage geeft aan dat het aantal VSO leerlingen landelijk blijft toenemen. Van alle leerlingen in het funderend onderwijs (PO en VO) gaan 3,1% naar het speciaal onderwijs, terwijl dit in 2018-2019 nog 2,8% betrof.

Mogelijke oorzaken hiervoor zijn toenemende maatschappelijke en sociale complexiteit, bezuinigingen op jeugdhulp en hogere prestatiedruk. De toename in het vso betreft volgens het rapport met name leerlingen met externaliserend gedrag (cluster 4).



Bron: *Mijn DUO dashboard 1A, Vensters*

	2020-2021	2021-2022	2022-2023	2023-2024	2024-2025
SWV VO WESTELIJKE MIJNSTREEK	4,29	4,43	4,08	3,98	4,04
Landelijke vergelijking	3,71	3,78	3,87	3,93	*

Bron: DUO via Vensters

* De landelijke cijfers met teldatum 1-02-2025 zijn op het moment van vaststelling van dit bestuursverslag nog niet gepubliceerd.

Het aantal bekostigde leerlingen vanuit SWV VO Westelijke Mijnstreek stijgt licht, in 2024 met 2% (6 leerlingen). We zien dat 62% (154 leerlingen) binnen de eigen regio naar het VSO gaat, 12% (29 leerlingen) uitwijkt naar Parkstad, 22% (55 leerlingen) naar de regio Maastricht-Heuvelland, 1% (3 leerlingen) naar Midden-Limburg en 4% (9 leerlingen) buiten Midden- en Zuid-Limburg naar een VSO gaat.

De tabel hieronder geeft weer naar welke scholen de bekostigde leerlingen vanuit SWV VO Westelijke Mijnstreek gaan en hoe zich dit heeft ontwikkeld de afgelopen schooljaren.

VSO	BRIN	Totaal aantal bekostigde lln vanuit SWV 31.04			Regio
		2022-2023	2023-2024	2024-2025	
St. Jozefschool	02KX04	7	6	7	WM
ZMOK Xaverius	04EP00	88	77	62	WM
De Parkschool	12QN00	76	82	85	WM
De Buitenhof	01UO00	13	11	18	Parkstad (Z-L)
ZMLK St Jan Baptist	16PB00	1	2	1	Parkstad (Z-L)
SO VSO De Pylar	21SG00	12	11	10	Parkstad (Z-L)
IvOO VSO Diplomastroom	00SH00	18	22	26	Maastricht-Heuvelland (Z-L)
Buitenhof	01UO01	3	6	3	Maastricht-Heuvelland (Z-L)
CSN VSO Maastricht	02SP00	0	2	3	Maastricht-Heuvelland (Z-L)
IvOO Arbeid	00SH02	2			Maastricht-Heuvelland (Z-L)
Adelante Encanto	14VR00	25	21	16	Maastricht-Heuvelland (Z-L)
Tylytschool De Maasgouw	14YY00	9	7	7	Maastricht-Heuvelland (Z-L)
Herman Broerenschool Roermond	00KX00	0	1	1	Midden-Limburg
De Wijnberg Roermond	01UQ05	2	1	0	Midden-Limburg
De Ortolaan Heibloem	22OB00	2	1	0	Midden-Limburg
De Ortolaan Roermond	22OB04	1	2	2	Midden-Limburg
Overige TLV's buiten regio Midden- en Zuid-Limburg		3	2	9	NL
Totaal		262	254	250	

Bron: Mijn DUO dashboards

De bekostigde leerlingen vanuit SWV VO Westelijke Mijnstreek blijven op de VSO scholen binnen de eigen regio redelijk stabiel. ZMOK Xaverius laat een duidelijke daling zien in het aantal bekostigde leerlingen. Xaverius VMBO te Sittard, welke niet apart van Xaverius Leer, Werk & Training Centrum (LW&TC) wordt weergegeven in DUO, heeft vanaf het schooljaar 2023-2024 geen brugklas gestart. Dit heeft te maken met de ambitie vanuit het ondersteuningsplan om geen onderinstroom in het VSO te hebben. Dit heeft gezorgd voor het ontstaan van inclusie-trajecten die verderop in het jaarverslag staan beschreven (hoofdstuk 4.3.2). Verder gaan er meer bekostigde leerlingen naar IvOO (toename 4 leerlingen, 18%) en een deel minder leerlingen naar Encanto (afname 5 leerlingen, 24%).

4.2.4 Verwijzingen en arrangementen

Aantallen toelaatbaarheidsverklaringen

In onderstaande tabel staan de aanvragen Praktijkonderwijs, arrangementen, de eerste aanvraag toelaatbaarheid VSO en de verlengingen VSO.

Aanvraag		2021	2022	2023	2024
Praktijkonderwijs		40	47	54	65
Maatwerkarrangement		7	10	9	5
OZA (Groei)			7*	14*	13
Ambulante begeleiding Adelante		2	2	0	2
1e TLV VSO					
	Laag	77	67	67	51
	Midden	0	0	0	1
	Hoog	3	4	7	2
	Totaal	80	71	74	54
Verlenging TLV VSO					
	Laag	55	33	57	16
	Midden	0	0	0	1
	Hoog	1	1	1	0
	Totaal	56	34	58	17

Bron: applicatiesysteem TLV (LDOS), *Financiële administratie SWV

In 2024 zijn de cijfers van de afgegeven OZA arrangementen aan de hand van gegevens uit de financiële administratie aangevuld (2022) en aangepast (2023). Hierin zien we een toename in 2023 waarna de cijfers in 2024 nagenoeg gelijk blijven.

De aanvragen voor PrO zijn gestegen, maar er zijn 14 aanvragen vanuit de EOA gekomen. Dit zou de groei kunnen verklaren. De aanvragen voor OZA zijn alleen voor Plinthos Groei geweest. Er zijn nog 2 AB-arrangementen aangevraagd, daar waar er in 2023 geen aanvragen waren. AB-arrangementen kunnen vanaf 2025 niet meer aangevraagd worden.

De eerste aanvragen voor een TLV zijn gedaald en ook in de aanvragen voor een herbeoordeling zit nu een flinke daling. Een TLV hoog of midden wordt alleen afgegeven als duidelijk is dat de leerling uitgebreidere, dagelijkse zorg op school nodig heeft, vanwege een ernstige meervoudige beperking (EMB). Bij deze dalingen van aanvragen TLV VSO is er geen zicht op de relatie met het aantal residentiële plaatsingen, aangezien de PCPO hier geen beoordelingsfunctie heeft.

4.3 Activiteiten en resultaten 2023 binnen de programma's

In deze paragraaf vindt u de beschrijving van doelen en realisatie aan de hand van de speerpunten van het ondersteuningsplan.

4.3.1 Speerpunt 1 - Basis op orde

4.3.1.A **Het SWV heeft zicht op de ondersteuningsmogelijkheden en kan hier met schoolbesturen op sturen**

Scholen vullen jaarlijks in het kwaliteitssysteem POS een vragenlijst in over de basisondersteuning en financiën (verantwoording van middelen). Door analyse van deze input heeft het SWV meer zicht gekregen op de ondersteuningsmogelijkheden per school. Opgemerkt moet worden dat de scholen deze vragenlijsten invullen op basis van hun eigen inzichten, wat het resultaat (gedeeltelijk) subjectief maakt.

De huidige afspraken over basisondersteuning zijn verouderd, waardoor herijking noodzakelijk is om het onderscheid tussen basis- en extra ondersteuning beter te duiden. Daarnaast vragen ontwikkelingen rondom inclusief onderwijs steeds vaker om een verruiming van de basisondersteuning, en is er een advies uitgebracht voor een landelijke norm voor basisondersteuning. Ter voorbereiding is bij collega SWV-en is inspiratie opgehaald. Om de herijking zorgvuldig vorm te geven, is een advieswerkgroep opgericht met vertegenwoordigers uit alle schoolbesturen in Zuid-Limburg die dit proces uitvoeren.

Het SWV heeft inzicht verkregen in de huidige ondersteuningsmogelijkheden, maar er is nog onvoldoende grip op de ontwikkelpunten per school. Door een breed gedragen herijking van de afspraken, systematische monitoring van data uit vragenlijsten en gerichte gesprekken met scholen en schoolbesturen, wordt ervoor gezorgd dat hierop effectief kan worden gestuurd.

4.3.1.B **Kinderen met een ondersteuningsbehoefte worden zo vroeg mogelijk gesignaleerd**

De Knooppunt overleggen vormen een belangrijk onderdeel in de ondersteuningsstructuur. Bij de stappen die een school zet in het bieden van de juiste ondersteuning is er breed overleg met alle betrokkenen rondom de leerling.

Er is blijvende aandacht voor het Knooppunt in de praktijk, evenals voor de implementatie van de Samen Doorroute. Dit is essentieel om kinderen met een ondersteuningsbehoefte tijdig in beeld te krijgen en om samen goed af te stemmen wat de leerling nodig heeft om zich te blijven ontwikkelen in het onderwijs.

Indien de ondersteuningsbehoefte van de leerlingen de basisondersteuning van de VO-school overstijgt en er extra ondersteuning nodig is, dient de school een OPP op te stellen. Om vragen vanuit de scholen over het opstellen van een OPP goed te kunnen beantwoorden, is informatie vanuit het Steunpunt Passend onderwijs rondom de wettelijke kaders voor het opstellen van een OPP gedeeld binnen het ZOCO-overleg.

Verder bleek het voor scholen soms onduidelijk wanneer er een OPP geschreven dient te worden. Dit komt mede door de ontwikkeling van inclusief onderwijs. Hierdoor is de basisondersteuning op veel scholen opgerekt, waardoor de scheiding tussen basis- en extra ondersteuning minder duidelijk is geworden.

Dit heeft in enkele gevallen geleid tot kleine herstelopdrachten binnen de schoolbesturen. Dit is een van de redenen waarom we als SWV VO regionaal met de VO-scholen aan de slag gaan om de basisondersteuning te herijken. Als deze scherp geformuleerd is, is het voor de scholen ook beter te duiden wanneer zij extra ondersteuning inzetten en er een OPP geschreven dient te worden.

4.3.1.C **Scholen behouden leerlingen voor het regulier onderwijs via hun eigen (speciale) voorzieningen**

Er is ingezet op meer eenduidigheid in de inrichting van de Interne Tussen Voorziening (ITV) en op het verkrijgen van inzicht in de doelmatigheid ervan. De eerste stappen zijn gezet om de inrichting van de ITV-en in kaart te brengen en te inventariseren welke informatie scholen beschikbaar hebben om de effectiviteit aan te tonen. Op basis hiervan worden criteria vastgesteld en ontwikkelpunten geformuleerd, zodat gerichte verbeteringen kunnen worden doorgevoerd.

Scholen met een voorziening voor hoogbegaafdheid zijn aangesloten bij een regionaal netwerk, dat wordt aangestuurd door een coördinator. Dit netwerk biedt scholen de mogelijkheid om kennis te delen en het aanbod gezamenlijk verder te ontwikkelen. Dit netwerk komt 5 x per jaar bij elkaar om met elkaar de inzet van de subsidie en ontwikkelingen te bespreken. Afgelopen jaar heeft het netwerk naast het volgen van een scholing rondom het motiveren van HB leerlingen o.a. de volgende onderwerpen besproken:

1. een kijkwijzer (gericht op het onderwijs aan HB-leerlingen), t.b.v. klassenbezoeken
2. de samenwerking met het WO- en HBO- onderwijs
3. good practice delen en het bespreken van casussen in een intervisie-vorm

4.3.1.D **Kinderen met een OZA stromen altijd terug naar regulier**

In tegenstelling tot in 2023 is in 2024 actief ingezet op het voeren van Q-gesprekken met de twee OZA aanbieders (de Wijnberg en Alterius) gericht op een vernieuwde dataset met o.a. school van herkomst, uitstroombestemming en maximale duur. Dit is positief voor de monitoring vanuit het SWV op maximale duur en motiveert de aanbieders planmatiger te werken indien sprake is van verlenging.

In 2024 zijn geen nieuwe kinderen meer op basis van een arrangement geplaatst bij Alterius, alleen o.b.v. residentiële bekostiging. Het SWV ziet de plaatsing alleen achteraf in de bekostigingsgegevens van het DUO Dashboard.

Residentiële plaatsingen			
VSO school	2022	2023	2024
Buitenhof		1	2
De Buitenhof		1	
St Jozef	12	7	6
Wijnberg	3	2	1
Elders	2	1	
Totaal	17	12	9

Bron: DUO dashboard bekostigingsgegevens

In SWV Westelijke Mijnstreek hebben in 2024 14 leerlingen (6 leerlingen al in 2023 gestart en 8 nieuw in 2024) deelgenomen aan een onderwijszorgarrangement o.b.v. een arrangementsbekostiging. Daarvan zijn 5 leerlingen uitgestroomd, alle leerlingen zijn naar een vorm van onderwijs overgestapt.

Uitstroom OZA 2024		
Uitstroom	Aantal	Percentage t.o.v. totale uitstroom 2024
VO	1	20%
VSO	1	20%
MBO	2	40%
Scala	0	0%
VAVO	1	20%
Totaal naar onderwijs	5	100%

Bron: data aangeleverd door Groei

Totale uitstroom over 2024 is 5 leerlingen. Terugkeer naar een vorm van onderwijs is in 100% van de uitstroom haalbaar, echter is dit zelden de school van herkomst.

4.3.1.E *Het SWV heeft zicht en stuurt op de rechtstreekse onderinstroom (PO-VO)*

De PCPO stuurt erop dat plaatsing vanuit regulier PO in principe naar regulier VO gaat.

In de Westelijke Mijnstreek worden de werkafspraken vanuit de Samen Doorroute, gericht op een soepele overgang van PO naar VO, al actief uitgevoerd. Bijna alle leerlingen vanuit S(B)O hebben voorjaar 2024 samen met hun ouders, het S(B)O en de VO-school van keuze een knooppuntoverleg gehad. Dit met als doel om te bespreken wat de leerling nodig heeft om de overstap naar het regulier VO te kunnen maken. Leerlingen die gezien de zwaarte van hun ondersteuningsbehoefte niet geplaatst konden worden op de betrokken reguliere VO school, werden besproken in een gezamenlijk VO-overleg: de PAVO. Doel van dit overleg is om samen te onderzoeken of een andere VO-school wel in staat is om tegemoet te komen aan de ondersteuningsbehoefte van de leerling. Er zijn 19 leerlingen voorjaar 2024 besproken in de PAVO. Zij zijn allemaal niet plaatsbaar gebleken op een van de reguliere VO-scholen en zijn met een TLV ingestroomd in het VSO.

4.3.2 *Speerpunt 2 – Inclusiever onderwijs*

4.3.2.A *Alle scholen ontwikkelen initiatieven om inclusie te bevorderen*

Een gemeenschappelijke visie in Zuid-Limburg op inclusief onderwijs heeft als ijkpunt de gezamenlijk vastgestelde ambitie door de besturen van de drie SWV-en VO (in 2024) dat alle leerlingen die diplomagericht onderwijs aankunnen een onderwijsplek krijgen in het reguliere VO. Dit in ieder geval vanaf het moment dat leerlingen starten met de voorbereiding op het schoolexamen (PTA/bovenbouw).

In het SWV Westelijke Mijnstreek bestaan diverse vormen van samenwerking tussen VO en VSO. Dit wordt verder ontwikkeld door de directeuren en hun teams, aangejaagd door de Beleidsgroep met als doel alle leerlingen in een VO diplomaroute een onderwijsplek te geven. In december '24 is een inclusiemiddag georganiseerd waar rectoren en zorgcoördinatoren vanuit de Westelijke Mijnstreek zijn aangesloten.

Binnen SWV Westelijke Mijnstreek lopen de volgende inclusietrajecten:

- *Samenwerking tussen VSO IvOO Diplomastroom en Trevianum: Het Trevianum heeft twee docenten van het IvOO Diplomastroom in dienst genomen, zodat de expertise van deze collega's duurzaam geborgd is binnen het onderwijs en de zorgstructuur.*

- *Zij worden ingezet om leerlingen te ondersteunen die gebruik maken van het Trajectlokaal en ondersteunen het onderwijsteam door het geven van tips en adviezen. Dit met als doel om schooluitval of een VSO plaatsing te voorkomen.*
- *Samenwerking tussen Xaverius LW&TC en DaCapo Pro:
 Beide scholen zorgen samen voor een goede afstemming bij de intake en plaatsing van aangemelde leerlingen, zodat zij met de school van herkomst, leerling en ouders goed kunnen afstemmen welke vorm van onderwijs het best past bij de leerling. Doel is om, daar waar dit past bij de ondersteuningsbehoefte van de leerlingen, de leerlingen binnen het reguliere aanbod van Pro te behouden en een VSO plaatsing te voorkomen.*
- *DaCapo Pro:
 Er is een klas met extra ondersteuning gericht op de Nederlandse taalverwerving gestart, gekoppeld aan een onderwijsassistent die de leerlingen bij alle lessen extra begeleiding kan bieden. Dit met als doel om de leerlingen de taalondersteuning te bieden die zij nodig hebben, om vanuit Pro door te kunnen stromen naar arbeid.*
- *DaCapo EOA:
 Alle EOA leerlingen volgen nu onderwijs op de locatie van DaCapo College VMBO vanuit een school-in-school principe. Uitwisseling van kennis en expertise tussen personeel van EOA, DaCapo en Xaverius is hierdoor realiseerbaar. Dit draagt bij aan het bevorderen van een goede overgang van leerlingen vanuit de EOA, die in staat zijn om een diploma te behalen, naar DaCapo.*
- *Samenwerking VSO Xaverius en DaCapo VMBO:
 VSO Xaverius VMBO is ook gehuisvest in de locatie van DaCapo VMBO vanuit een school-in-school principe. Dit zorgt voor uitwisseling van kennis en expertise tussen de onderwijsteams. Daarnaast is men actief bezig om een experimenteerregeling aan te vragen, om de samenwerking tussen VSO Xaverius en DaCapo beter te faciliteren. Ook continueert DaCapo het Supportplein en de twee inclusieklassen in leerjaar 1. Het doel van deze klassen is om leerlingen gefaseerd door te laten stromen naar de reguliere klassen.*
- *Graaf Huyn College:
 Graaf Huyn heeft in leerjaar 1 een aparte, kleinere klas gestart voor leerlingen afkomstig van het S(B)O met extra ondersteuningsbehoeften, die generiek gezien vooral gericht zijn op meer internaliserende problematiek. Er is een mentor opgezet met uitgebreide mentortaken en een sterk, zo klein mogelijk docententeam met affiniteit voor deze groep leerlingen. Daarnaast heeft Graaf Huyn College een Coachplein waar leerlingen terecht kunnen en een ITV+ voor leerlingen die meer maatwerk en begeleiding nodig hebben. Doel hiervan is om leerlingen, die in staat zijn om een diploma te behalen, binnen het regulier onderwijs te behouden en diplomeren.*
- *Groenewald:
 Groenewald heeft een kleinere basis/kader brugklas gestart begin schooljaar. Daarnaast hebben zij een coachvoorziening waar de leerlingen met een extra ondersteuningsbehoefte gebruik van kunnen maken voor en na school of tijdens de pauzes. Deze voorziening wordt bemenst door een specialist passend onderwijs die naast begeleiding van de leerlingen ook het onderwijsteam coacht waar nodig. Ook beschikt Groenewald over een ITV+ voor leerlingen die meer maatwerk en begeleiding nodig hebben. Doel hiervan is om leerlingen, die in staat zijn om een diploma te behalen, binnen het regulier onderwijs te behouden en diplomeren.*

4.3.2.B Het SWV arrangeert effectief en efficiënt

De PCPO beoordeelt elke aanvraag voor een Toelaatbaarheidsverklaring (TLV) zorgvuldig. Centrale vragen hierbij zijn: Welke inspanningen heeft de school geleverd om in de ondersteuningsbehoeften van de leerling te voorzien? Waar schiet de school tekort? En wat is er nodig om de leerling terug te laten keren naar het reguliere onderwijs?

Het beleid is erop gericht om, waar mogelijk, de overstap (terug) naar het regulier voortgezet onderwijs (VO) te stimuleren. Dit uitgangspunt wordt ook in de motivatie van het besluit meegenomen.

Bij herbeoordelingsaanvragen wordt telkens onderzocht of de school voor voortgezet speciaal onderwijs (VSO) het reguliere VO heeft betrokken in de afweging voor een mogelijke terugkeer. Alleen wanneer blijkt dat terugkeer naar regulier onderwijs (nog) niet haalbaar is, wordt een verlenging van de TLV toegekend. Daarnaast wordt strikt toegezien op de naleving van de wettelijke beoordelingsperiode van acht weken voor TLV-aanvragen. Het terugplaatsingsbeleid VSO-VO is in 2024 vastgesteld en wordt toegevoegd aan het Ondersteuningsplan.

4.3.3 Speerpunt 3 – Doorgaande lijn

4.3.3.A ***De samenwerking tussen de scholen binnen het SWV is versterkt***

Er vindt 5 keer per jaar een netwerkbijeenkomst (ZOCO overleg) plaats met alle zorgcoördinatoren van de V(S)O scholen in de Westelijke Mijnstreek.

De beleidsmedewerkers van het SWV VO hebben de samenwerking opgezocht met de beleidsmedewerkers van de VO-schoolbesturen. Door onderlinge activiteiten vanuit de schoolbesturen en het bureau SWV te bespreken en goed af te stemmen op elkaar kunnen we gezamenlijk nog beter uitvoering geven aan de uitvoering van het ondersteuningsplan van het SWV.

4.3.3.B ***De samenwerking tussen PO en VO is versterkt***

De ambitie en wens om jongeren met een extra ondersteuningsbehoefte tijdig met elkaar te bespreken in groep 7/8 in de knooppunt overleggen wordt breed ondersteund door zowel PO als VO. In de praktijk zien we dat de overstap vanuit zowel S(B)O als voor leerlingen met een extra ondersteuningsbehoefte vanuit het regulier PO nog aandacht verdient. Het SWV PO en VO hebben daarom gezamenlijk de werkafspraken vanuit de Samen Doorroute aangescherpt (zie paragraaf 4.3.1 e).

Er vinden meerdere keren per jaar evaluatiemomenten tussen S(B)O en VO plaats, onder leiding van een gedragswetenschapper van het SWV VO, om proces- en werkafspraken te evalueren en te verfijnen.

4.3.3.C ***De samenwerking tussen VO en vervolgonderwijs is versterkt***

Naast het blijven betrekken van het MBO bij het NOC is het wenselijk om de lijn naar het MBO te intensiveren. Denk aan de overstap van leerlingen van V(S)O naar MBO, maar ook aan de leerlingen die vanuit een onderwijszorgarrangement (OZA) de overstap willen maken naar het MBO. Hier is in 2024 onvoldoende resultaat bij behaald. De focus in 2024 heeft meer gelegen op het verbeteren van de samenwerking tussen de V(S)O scholen en de PO-VO scholen.

4.3.4 Speerpunt 4 – Samenwerking onderwijs en jeugdhulp

4.3.4.A ***De samenwerking tussen onderwijs en Jeugdhulp en Jeugdzorg is versterkt***

Het (door)ontwikkelen van arrangementen in samenwerking met Jeugdhulp en gemeenten vraagt veel afstemming tussen verschillende partijen. Omdat al deze arrangementen onder het Ontwikkeltraject Ambulant vallen, dat regionaal aangestuurd en uitgevoerd wordt door de 16 Zuid-Limburgse gemeenten, kost dit proces meer tijd dan gewenst. De projectstructuur die opgezet is, is vrij complex omdat er veel zaken ook sub regionaal uitgewerkt wordt in diverse werkgroepen. In de overleggen die er zijn met alle ketenpartners zorgen we ervoor dat het ambulant ontwikkeltraject een vast agendapunt wordt en dat de betrokken projectleider aansluit indien nodig. Op deze manier houden we zo goed mogelijk zicht op de ontwikkelingen.

Doelgroeparrangementen (DGA) VSO:

Het SWV VO heeft in een werkgroep samen met SWV PO en de gemeenten input mogen leveren op de inrichting van de DGA voor 2025. Dit was een uitdagende opgave, waarbij vanuit de kant van zowel onderwijs als de gemeenten concessies zijn gedaan. De SWV-en ervoeren niet altijd voldoende adequate ruimte voor de afgevaardigden vanuit de schoolbesturen om hun inbreng te leveren. De doorontwikkeling van DGA voor 2025 en verder gaat voor een deel in een regionale en voor een deel in sub regionale werkgroepen verder uitgewerkt worden.

Er is een meerjarenprogramma gemaakt, waarbij er afspraken gemaakt zijn wanneer het bureau SWV aansluit bij werkgroepen (kader stellend) en wanneer de afgevaardigden van de schoolbesturen (inhoudelijk) aansluiten.

Op dit moment maakt in de regio Westelijke Mijnstreek zowel de Parkschool als Xaverius gebruik van een DGA. Bovenregionaal gezien maakt Adelante wel gebruik van het DGA.

De richtlijnen voor het aanvragen van de subsidie DGA voor 2025 zijn in het najaar 2024 afgerond.

Schoolarrangementen VO

In de basis hebben alle VO-scholen al een vorm van een schoolarrangement, door de inzet van schoolmaatschappelijk werk, Jeugdarts en soms jongerenwerkers of een brugfunctionaris. Er ligt nog geen gezamenlijke definitie wat schoolarrangementen inhoudt. Hiermee ook nog geen meetmoment om te bepalen wat alle specifieke VO-scholen, gezien hun doelgroep en de schoolcontext, echt nodig hebben aan inzet van ondersteuning. Daarnaast is een deel van de ondersteuning afhankelijk van beleidskeuzes van gemeenten of ingezet op basis van tijdelijke subsidiegelden, waardoor er geen duurzame ondersteuning is. De gemeenten hebben besloten dat de ontwikkeling van de schoolarrangementen meegenomen wordt in de sub regionale werkgroepen DGA.

4.3.4.B **Alle kinderen binnen het SWV hebben een passend onderwijsaanbod**

Het SWV heeft het aantal thuiszitters goed in beeld en kan beoordelen of zij een passend onderwijsaanbod krijgen. Scholen zoeken met maatwerk naar passend onderwijsaanbod voor deze leerlingen. Voor een aantal leerlingen blijft het een uitdaging om i.s.m. de school van herkomst, VSV en team Jeugd passend aanbod te creëren, waarbij we blijven zoeken naar mogelijkheden.

Thuiszitters WM		
	december 2023	december 2024
Thuiszitters met schoolinschrijving	9	9
Absoluut verzuim	17	4

Bron: Thuiszittersregistratie opgesteld voor onderwijsinspectie

De groep leerlingen met een schoolinschrijving die thuis komen te zitten blijft gelijk.

Bij meer dan de helft van deze leerlingen is sprake van psychische problematiek, zij vallen ondanks extra ondersteuning en/of aanpassing van de onderwijstijd uit bij de school van herkomst.

Redenen voor Thuiszitten zoals aangegeven door de scholen		
Reden thuiszitten	Aantal	Percentage
Psychische problematiek	6	66,7%
Te laat aangemeld bij MBO	1	11,1%
Problematische thuissituatie	1	11,1%
Onwelwillendheid leerling/ ouders	1	11,1%
Totaal	9	100%

Soms is de inzet van een OZA een mogelijkheid, echter een deel van de leerlingen is ook daar (nog) niet aan toe. Deze leerlingen komen in een zorgtraject of krijgen een eventuele vrijstelling.

In december 2024 was er geen sprake van een wachtlijst in het VSO en speelde dit dus ook geen rol in de reden van thuiszitten.

Vanaf september 2024 gebeurt het (preventief) zicht houden op de thuiszitters middels kwartaal overleggen met de reguliere VO scholen. Samen met de ondersteuningscoördinator van de school en leerrechtconsulent houdt het SWV de thuiszittende leerlingen in beeld. De nauwkeurigheid van de melding en het zicht op trends en redenen van thuiszitten zijn hiermee toegenomen. Uit de overleggen met de scholen blijkt dat zij de niveaus van zorg/PM niveaus goed kennen en deze ook worden doorlopen.

Het aantal jongeren met absoluut verzuim, dus zonder schoolinschrijving, daalt in 2024 naar 4 jongeren in december 2024. Deze gegevens ontvangt het SWV via bureau VSV. Vaak betreft dit leerlingen die terugkomen van een school in België en worden uitgeschreven alvorens er een nieuwe inschrijving in Nederland is. Of leerlingen waarbij de vrijstelling voor onderwijs in het Buitenland niet is aangevraagd.

De evaluatie van het Thuiszitterspact is gestart. Hieruit zijn enkele pragmatische afspraken naar voren gekomen (herzien werkwijze vrijstellingen 5A, pilotproject aanpak verzuim, nieuwe verzuimkaart, verdere aanpak evaluatie).

De ingerichte werkgroep met vertegenwoordiging uit alle 3 SWV-en VO, VSV en SWV-en PO richt zich op het herdefiniëren van de definitie Thuiszitters om ervoor te zorgen dat dezelfde taal gesproken wordt bij alle ketenpartners en daardoor beter te kunnen monitoren.

In 2024 zijn o.b.v. de subsidie Wel in ontwikkeling (aanvraag 2022) 5 trajecten gestart. Van deze trajecten zijn ook 2 trajecten in 2024 afgerond. De overige trajecten lopen nog gedurende het schooljaar 2024-2025 en worden na afloop geëvalueerd.

Onderwijscoalitie Limburg

Afgelopen jaar zijn we als SWV betrokken geweest bij de Onderwijscoalitie Limburg met betrekking tot de af- en ombouw JeugdzorgPlus. De JeugdzorgPlus wordt vanuit landelijk beleid geleidelijk afgebouwd, met als doel de jeugdhulp kleinschalig, open en zo thuisnabij mogelijk te organiseren. De landelijke ambitie is om in 2030 zo min mogelijk jongeren in de gesloten jeugdzorg te plaatsen.

De onderwijscoalitie Limburg zet zich in om goed en doorlopend onderwijs voor deze jongeren gedurende deze transitie. Dat doen we samen met de netwerkpartners van de coalitie.

De onderwijscoalitie Limburg heeft de ambitie uitgesproken om gezamenlijk te werken aan een sluitend netwerk rondom de jongeren in onze regio. Een jongere mag geen last ervaren van wat organisaties wel of niet regelen voor goed en passend onderwijs. Vanuit het projectplan wordt gewerkt aan twee centrale vragen om dit te realiseren:

- Wat kunnen we nu al betekenen voor jongeren die uitstromen uit JeugdzorgPlus?
- Hoe sluiten we als onderwijs aan bij de transitie JeugdzorgPlus?

Voor de uitvoering in de regio is een projectgroep samengesteld met vertegenwoordigers van het mbo, v(s)o en gemeenten uit heel Limburg. Zij richten zich op de inhoudelijke uitwerking van deze opgave. De bestuurders van de SWV-en, Alterius en de projectleiders van de transitie JeugdzorgPlus Landsdeel Zuid geven strategisch richting aan de opgave door hun deelname aan de stuurgroep.

Omdat deze uitdaging breed en complex is, is een nauwe samenwerking tussen onderwijs, jeugdhulp en gemeenten essentieel. We moeten dezelfde taal (leren) spreken en elkaars verantwoordelijkheden begrijpen. In de afgelopen periode zijn hierin al belangrijke stappen gezet om samenwerking op alle niveaus te verduurzamen. Op strategisch niveau werkt de stuurgroep samen met het VNG en landsdeel Zuid rondom de af- en ombouw JeugdzorgPlus. Tegelijkertijd zien we ook op leerling niveau verbeteringen. We nemen de tijd om naar elkaars processen en werkwijzen te kijken en ontdekken dat we (vaak nog) vanuit gescheiden systemen werken.

We weten elkaar steeds beter te vinden, maar er is zeker nog winst te behalen. Onze grootste les is dat we vanuit de gedachte om het beste te willen doen voor de leerling, elkaar altijd weten te vinden.

4.3.5 Speerpunt 5 - Besturing, kwaliteitszorg en ambitie

4.3.5.A **De samenwerking tussen de 3 regio's van Zuid-Limburg is ingericht en geborgd**

Na zorgvuldig onderzoek is besloten dat de drie SWV-en Voortgezet Onderwijs (SWV-en VO) in Zuid-Limburg vanaf het schooljaar 2025-2026 gaan werken met LDOS. Dit besluit is genomen na een uitgebreid proces, waarvan de bevindingen zijn vastgelegd en gedeeld met directeuren en rectoren. De implementatie van LDOS staat gepland voor 2025, zodat alle gebruikers bij de start van het schooljaar 2025-2026 effectief met het systeem kunnen werken. Dit traject draagt bij aan een uniforme en efficiënte werkwijze binnen de SWV-en.

4.3.5.B **Het SWV voert haar kwaliteitszorgcyclus naar behoren uit**

In 2024 heeft het SWV verdere stappen gezet in de doorontwikkeling van de kwaliteitszorgcyclus. Gedurende het jaar is de kwaliteitscultuur ontwikkeld en zijn duidelijke structuren opgesteld om de kwaliteitsagenda uit te voeren. Denk hierbij aan: het opstellen van de PDCA cyclus (zie 2.5 Planning en control) en het in kaart brengen van de overlegstructuur (zie 2.7 Andere structurele overleggen). Scholen zijn betrokken bij de uitvoering van het jaarplan en hebben activiteiten gekoppeld aan de gestelde doelen. Het tijdig en kwalitatief goed evalueren van de opbrengsten door de scholen is een aandachtspunt.

Het volledige overzicht van de uitgevoerde acties staat hieronder in de tabel weergegeven:

Kwaliteitsgebied	Acties SWV	Resultaat/ verwijzing documenten	Betrokkenen (naast directeur SWV)
BKA1. Visie, ambities en doelen	<ul style="list-style-type: none"> • Inrichten van 1 jaarplan vanuit de speerpunten en doelen vanuit de ondersteuningsplannen • Inrichten van een kwartaalplanning • Inrichten van een PDCA cyclus 	<ul style="list-style-type: none"> • Jaarplan SWV '23-'24 • Jaarplan SWV '24-'25 • Kwaliteitszorg bestuursvergadering (1-7-'24) 	SWV-staf
BKA2. Uitvoering en kwaliteits-cultuur Stelsel kwaliteitszorg	<ul style="list-style-type: none"> • Jaarplan opgenomen in het kwaliteitssysteem • Jaarplanning opgesteld en gecommuniceerd met scholen • Aan elk doel indicatoren gekoppeld om de voortgang te kunnen monitoren en bewaken • Voortgang van elk doel wordt elk kwartaal genoteerd door de beleidsmedewerkers van het stabureau • Managementrapportage • Scholen meegenomen in hoe ze een bijdrage leveren aan het jaarplan • Voeren van scholengesprekken in een nieuwe opzet 	<ul style="list-style-type: none"> • Jaarplan SWV '23-'24 en '24-'25 in Perspectief Op School • Visualisatie overlegstructuur SWV • Instructie voor scholen over bijdrage aan jaarplan • Jaarplanning SWV scholen • Inhoudelijke marap voor bestuur over Q1 en Q2 '24 • Inhoudelijke marap voor bestuur over Q3 en Q4 '24 • Gevoerde scholengesprekken in februari/maart 2025 	Bestuur Beleidsgroep ZOCO-netwerk SWV-staf

	<ul style="list-style-type: none"> • Voeren van bestuursgesprekken 	<ul style="list-style-type: none"> • Bestuursgesprekken (ingepland voorjaar '25) 	
<p>KA2. Uitvoering en kwaliteitscultuur</p> <p>Taken en bevoegdheden intern toezicht</p>	<ul style="list-style-type: none"> • In bestuursvergaderingen wordt duidelijk onderscheid gemaakt naar thema's waarvoor advies, goedkeuring of vaststelling gevraagd wordt • Besluiten worden in een doorlopende lijst vastgelegd • Alertheid onafhankelijk voorzitter op toezichhoudende rollen • Uitgebreider verslaglegging toezichhoudend bestuur in jaarverslag • Voorbereiding op statuten wijziging naar directeur bestuurder en raad van toezicht model. 	<ul style="list-style-type: none"> • Agenda bestuursvergadering • Notulen bestuursvergadering • Actielijst en besluitenlijst • Bestuursverslag 2023 en 2024 	Bestuur
<p>KA3. Evaluatie, verantwoording en dialoog.</p> <p>Risicobeheersing</p>	In het jaarverslag 2023 en 2024 zijn mogelijke risico's en beheersmaatregelen opgenomen.	Bestuursverslag 2023 en 2024	SWV-staf
<p>KA3. Evaluatie, verantwoording en dialoog.</p> <p>Intern toezicht – OPR</p>	2 jaarlijkse overleggen zijn gepland maar hebben door agenda technische redenen maar 1 x doorgang gevonden.	Verslag vergaderingen OPR – toezichhoudend bestuur	Bestuur OPR
Ondersteunings- plan	De volgende onderdelen zijn opgenomen in een addendum: artikel 2.47, negende lid, WVO 2020 leden: d en g	Addendum ondersteuningsplan SWV VO WESTELIJKE MIJNSTREEK Westelijke Mijnstreek	Bestuur OPR OOGO Beleidsgroep

4.3.5.C De inzet van de middelen wordt verantwoord op basis van doelmatigheid

In de begrotingsbespreking wordt vastgesteld hoe de passend onderwijsmiddelen worden verdeeld. Daarmee wordt ook door het toezichhoudend bestuur een keuze gemaakt voor wat als doelmatige inzet wordt gezien. Uitgangspunt is dat deze middelen ingezet worden voor – innovatieve – inclusietrajecten.

De scholen verantwoorden de besteding van de middelen in het monitoringsprogramma Perspectief op School. In de kwaliteitscyclus is een verdieping van de verantwoording voorzien in de school- en bestuursgesprekken en de gezamenlijke bespreking in het bestuur aan de hand van de kwartaalrapportages.

Deze cyclus is in 2024 voorbereid en wordt verder uitgerold in 2025. Daarnaast zijn diverse voorbeelden van 'good practice' gedeeld in de bestuursvergaderingen. Verwezen wordt ook naar hoofdstuk 3, het verslag van het toezichthoudend bestuur.

4.3.5.D *Het SWV heeft efficiënte en doelmatige procedures*

De procedures CTO (Commissie van Toeleiding en Ondersteuning) en PCPO (PlaatsingsCommissie Passend Onderwijs) zijn op elkaar afgestemd, waardoor de commissie op een uniforme manier werkt. Deze werkwijze is vastgelegd in één beleid voor toelaatbaarheid. De commissie gaat verder onder de nieuwe naam Commissie van Toeleiding (CVT).

4.3.6 Speerpunt 6 – Communicatie

4.3.6.A *De samenwerking tussen SWV en ouders en leerlingen is versterkt*

Met behulp van ouders en leerlingen is de inrichting van het ouder- en jeugdsteunpunt in een eerder verslagjaar afgerond. Alle informatie over het ouder- en jeugdsteunpunt is terug te vinden op de website van het SWV.

4.3.6.B *Het SWV is zichtbaar en vindbaar voor alle betrokkenen*

Het SWV wil beter in contact komen met betrokkenen zodat gezamenlijk opgesteld beleid eenvoudig vindbaar is indien nodig. De websites waren al aangepast maar dienen te minimaal als vindplaats voor visie en beleid. Het opstellen van een communicatieplan is verschoven naar 2025.

5. Financiële paragraaf

Deze financiële paragraaf bevat een analyse van de relatie tussen het gevoerde beleid en de staat van baten en lasten van het verslagjaar en een vergelijking tussen het verslagjaar en het voorgaand jaar.

Tevens is een analyse opgenomen van de afzonderlijke posten en de kengetallen.

De voorgeschreven presentatie van de cijfers in de jaarrekening biedt weinig inzicht in de beleidsmatige uitwerking van het ondersteuningsplan naar de financiële consequenties. Daarom wordt voor de interne beleidscyclus gewerkt met een speerpuntenbegroting welke aansluit op het ondersteuningsplan. Op basis van de begrotingsposten is een rubricering gemaakt naar deze speerpuntenbegroting. Deze vertaling van de cijfers in de jaarrekening geeft het volgende beeld:

Realisatie 2024 versus begroting 2024

Tabel: realisatie versus begroting in speerpunten

Kalenderjaar 2024	realisatie	begroting	verschil
Baten			
Rijksbijdragen - Lichte en Zware bekostiging	8.888.816	8.456.550	432.266
Rijksbijdragen - Begaafde leerlingen	101.310	-	101.310
Rijksbijdragen - Wel In Ontwikkeling	17.008	8.500	8.508
<i>Overige baten:</i>			
Eigen bijdrage VO-scholen OZA/Thuiszitters-/VSO-arran	59.280	14.400	44.880
Overige baten - Onderwijscoalitie AOGJ	4.261	-	4.261
Totale baten	9.070.675	8.479.450	591.225
Lasten			
<u>SP1 - Basis op orde</u>			
- ondersteuningsstructuur op school	652.500	652.500	-
- gedragswetenschappers	191.397	216.900	25.503
- Begaafde leerlingen	99.724	-	-99.724
- ambulante begeleiding	4.373	3.800	-573
- LWOO-budget opting out	2.162.416	2.062.781	-99.635
- afdracht PrO	1.030.340	982.096	-48.244
<u>SP2 - Inclusiever onderwijs</u>			
- financiële ruimte inclusietrajecten	445.602	48.600	-397.002
- VSO arrangementen (korttijdelijk)	-	52.000	52.000
- afdracht VSO	4.013.937	3.808.667	-205.270
- afdracht VSO vangnetbepaling bovenm.tussent.groei	-	24.595	24.595
<u>SP3 - Doorgaande lijn</u>			
- beleidsmedewerker SWV	6.854	8.800	1.946
- gedragswetenschapper PAVO-overleg	13.139	15.100	1.961
<u>SP4 - Samenwerking Onderwijs en Jeugdhulp</u>			
- beleidsmedewerker SWV	20.561	26.400	5.839
- beleidsmedewerker Thuiszitters	23.241	19.100	-4.141
- Onderwijs Zorg Arrangementen	126.732	89.600	-37.132
- overig maatwerk voor thuiszitters	8.914	7.500	-1.414
<u>SP5 - BKA incl bedrijfsvoering</u>			
- Bedrijfsvoering	132.854	315.350	182.496
- Toelaatbaarheid/loketvorming (PCPO)	112.679	140.800	28.121
<u>SP6 - Communicatie</u>			
- Website	632	1.300	668
- Advieskosten opzetten communicatieplan	-	3.500	3.500
<u>Regio overstijgende projecten</u>			
- Onderwijscoalitie af- en ombouw gesloten jeugdhulp	4.261	-	-4.261
Totale lasten	9.050.157	8.479.389	-570.768
Resultaat	20.518	61	20.457

De vastgestelde begroting 2024 ging uit van een sluitende exploitatie, m.a.w. het resultaat is “nihil”. Het werkelijke resultaat is € 20,5K positief. Deze positieve resultaatontwikkeling ten opzichte van de begroting is vooral het effect van externe niet beïnvloedbare factoren. In de hierna volgende toelichting wordt nader ingegaan op deze effecten.

De belangrijkste verschillen van de realisatie 2024 ten opzichte van de begroting zijn:

In juni en juli heeft DUO de definitieve bekostigingsbedragen van zowel de lichte als zware ondersteuning 2024 bekend gemaakt. Dit betekent een verhoging met respectievelijk 4,91% en 5,39% voor loon- en prijsontwikkeling van de bekostigingsbedragen. Het definitieve aantal bekostigde leerlingen VO 2024 (1-10-2023) is 5 minder dan begroot. Per saldo (hogere baten lichte en zware ondersteuning maar ook hogere afdracht PrO, VSO en LWOO/Opting Out) heeft dit een €79,1K positief effect op het resultaat van 2024.

In de begroting is nog geen rekening gehouden met de subsidie begaafde leerlingen. Deze subsidie is pas eind december 2023, na het vaststellen van de begroting 2024, toegekend. In de cijfers van 2024 is het saldo van baten en lasten vanuit deze subsidie €1,6K.

In 2023 zijn géén baten opgenomen vanuit de subsidie Wel In Ontwikkeling. Vandaar dat het volledige bedrag is ingezet in 2024. Dit betekent € 8,5K hogere baten dan begroot.

Begin december 2023, na het vaststellen van de begroting 2024, is aan de Onderwijscoalitie Af- en Ombouw Gesloten Jeugdhulp Limburg (AOGJ) subsidie toegekend voor dit bovenschoolse project. In de cijfers van 2024 is het saldo van baten en lasten (beide € 4,3K) vanuit deze, via de penvoerder, ontvangen subsidie “nihil”.

Voor korttijdelijke arrangementen VSO was € 52K begroot. Daar waar deze arrangementen zijn ingezet zijn ze in een later stadium alsnog omgezet naar een TLV. Omwille van voorkoming van dubbele financiering vervalt de vergoeding vanuit het korttijdelijk arrangement bij een dergelijke omzetting.

Maart 2024 zijn via DUO de definitieve cijfers beschikbaar gekomen aan de hand waarvan bepaald kon worden of schooljaar 2022/2023 sprake was van bovenmatige tussentijdse groei bij een VSO-school waarbij de groei vanuit ons SWV afkomstig was. Bij dit SWV was van dergelijke groei geen sprake. Daarmee zijn er in 2024 geen lasten afdracht VSO vangnetbepaling. Hiervoor was € 24,6K begroot.

April 2024 is door de belastingdienst een standpunt ingenomen in de ontstane onduidelijkheid omtrent de btw bij het uitlenen van personeel door een onderwijsinstelling aan een SWV. Dit standpunt houdt in dat de detachering van personeel met bepaalde functieprofielen, waarbij tevens voldaan wordt aan bepaalde voorwaarden, vrijgesteld is van btw. Bij het opmaken van de begroting is nog bij alle functies rekening gehouden met te betalen btw. In de cijfers van de realisatie 2024 is de btw op detacheringen vervallen indien het functies betreft die aan deze voorwaarden voldoen, zoals gedragswetenschappers, beleidsmedewerker SWV/OZA/Thuiszitters en voorzitter PCPO. Hierdoor zijn de personele lasten bij de diverse speerpunten lager. De kosten voor beleidsmedewerker Thuiszitters zijn in verband met uitbreiding van de wtf per saldo € 4,1K hoger dan begroot.

Daarnaast is de over de jaren 2022 en 2023 in rekening gebrachte btw op deze detacheringen via de diverse uitleners terugontvangen en is een btw-claim over de jaren 2019 t/m 2022 afgeboekt. Deze btw-suppletie en vrijval claim over voorgaande jaren bedroeg in totaal € 127,3K. Vanwege het uitzonderlijke karakter is dit bedrag niet opgenomen onder de diverse speerpunten, maar in z'n geheel onder speerpunt 5, bedrijfsvoering.

Er is een toename van het aantal jongeren dat een OZA traject volgt. Deze toename betreft met name de zogenaamde Groei-trajecten bij Plinthos waarbij het onderwijs verzorgd wordt door De Wijnberg.

Deze jongeren staan merendeels ingeschreven bij een V(S)O-school. De school van inschrijving draagt bij (afdracht lumpsum basisbekostiging) in de kosten van het OZA-traject dat door het SWV wordt betaald aan De Wijnberg. Hierdoor zien we naast €37,1K hogere kosten voor OZA ook € 44,9K hogere baten eigen bijdrage vanuit de scholen voor OZA. Per saldo betekent dit een € 7,8K positief effect op het resultaat.

De bedrijfsvoering kosten (exclusief frictiekosten en Commissie toelaatbaarheid) zijn €176,6K lager dan begroot. Naast de hiervoor al vermelde btw-suppletie en vrijval btw-claim over voorgaande jaren ter hoogte van €127,3K betreft het o.a. ook lagere advieskosten dan begroot.

De totale frictiekosten zijn € 5,9K lager dan begroot. De totale kosten van de PCPO zijn € 28,1K lager dan begroot. Dit betreft lagere personele kosten door zowel wisseling/verandering samenstelling PCPO als vervallen van btw.

Op basis van de in marap Q2+juli afgegeven prognose voor 2024 en de daarin voorziene extra financiële ruimte in 2024, is het bedrag dat begroot was om uit te betalen aan de scholen/schoolbesturen voor inclusietrajecten verhoogd met € 397K.

Baten

De totale baten zijn € 591K hoger dan begroot.

- De reguliere OCW bekostiging, bestaande uit de lichte en zware bekostiging, is toegenomen met € 432K. Deze toename heeft met name te maken met de verhoging van de bekostigingsbedragen voor de lichte en zware ondersteuning.
- In verband met de late toekenning van de subsidie begaafde leerlingen zijn vanuit deze subsidie noch baten, noch lasten begroot. De gerealiseerde baten bedragen € 101K.
- In 2023 zijn géén baten opgenomen vanuit de subsidie Wel In Ontwikkeling. Vandaar dat het volledige subsidiebedrag is vrijgevallen in 2024. Dit betekent € 8,5K hogere baten dan begroot.
- De Overige baten eigen bijdrage scholen OZA trajecten zijn € 45K hoger dan begroot. Er is door meer jongeren, ingeschreven bij een V(S)O school gebruik gemaakt van een OZA traject dan waarvan in de begroting is uitgegaan. De school van inschrijving draagt vanuit de lumpsum bij in de kosten van het OZA traject dat volledig door het SWV wordt betaald.
- Eveneens in verband met de later toekenning van de subsidie AOGJ zijn noch baten noch lasten begroot vanuit de Onderwijscoalitie AOGJ. De gerealiseerde baten bedragen € 4K.

Lasten

De totale lasten zijn € 571K hoger dan begroot.

Speerpunt 1 Basis op orde, heeft € 223K hogere lasten dan begroot:

- Ten gevolge van de verhoging van de bekostigingstarieven lichte ondersteuning zijn de afdracht LWOO/Opting Out en de verplichte afdracht PrO toegenomen met in totaal € 148K.
- Voortzetting van (niet begrote) subsidie begaafde leerlingen, bijbehorende lasten € 100K.
- Met name in verband met vervallen btw, € 26K lager kosten gedragswetenschappers.

Speerpunt 2 Inclusiever onderwijs, heeft € 526K hogere lasten:

- Toename afdrachten VSO zware ondersteuning met € 205K. Deze toename is het gevolg van de verhoging van de bekostigingstarieven zware ondersteuning.
- Géén afdracht groei VSO vanuit de vangnetbepaling. Hiervoor is € 25K begroot.
- Voor korttijdelijke arrangementen VSO is € 52K begroot. Daar waar deze arrangementen zijn ingezet zijn ze in een later stadium alsnog omgezet naar een TLV. Omwille van voorkoming van dubbele financiering vervalt de vergoeding vanuit het korttijdelijk arrangement bij een dergelijke omzetting.
- De financiële ruimte maakte het mogelijk het bedrag uit te betalen aan scholen/schoolbesturen ten behoeve van inclusie te verhoging met € 397K.

Speerpunt 3 Doorgaande lijn, heeft € 4K lagere kosten dan begroot. Dit betreft enkel lagere personele lasten in verband met vervallen btw.

Speerpunt 4 Samenwerking Onderwijs en Jeugdhulp, heeft € 37K hogere lasten:

- Door enerzijds het vervallen van de btw en anderzijds een geringe uitbreiding van de formatie, zijn de personele lasten € 2K lager dan begroot.
- De kosten voor OZA arrangementen en maatwerk zijn € 39K hoger dan begroot. Er is meer gebruik gemaakt van OZA arrangementen dan begroot.

Speerpunt 5 BKA inclusief bedrijfsvoering, heeft € 211K lagere lasten:

- De bedrijfsvoering kosten (exclusief frictiekosten en Commissie toelaatbaarheid) zijn € 176K lager dan begroot. In 2024 is € 53K aan in 2022 en 2023 betaalde btw over inhuur medewerkers vanuit onderwijsinstellingen terug ontvangen (btw-suppletie) en is € 74K van de in voorgaande jaren opgenomen btw-claim vrijgevallen. Daarnaast waren de advieskosten en kosten OPR lager dan begroot. Verder zijn de volledige kosten POS voor schooljaar 2023/2024 al in de exploitatie van het boekjaar 2023 opgenomen in plaats van deels ook in 2024.
- De totale frictiekosten zijn € 6K lager dan begroot.
- De totale kosten Commissie toelaatbaarheid zijn € 28K lager dan begroot. Dit betreft met name lagere personele kosten, o.a. in verband met vervallen van btw en andere invulling van de PCPO.

Speerpunt 6 Communicatie, heeft € 4K lagere lasten dan begroot. Het opzetten van een communicatieplan is uitgesteld naar volgend kalenderjaar.

Regio overstijgend project OAOGJ: net als voor de baten geldt dat hiervoor geen lasten zijn begroot. De gerealiseerde lasten zijn gelijk aan de baten en bedragen € 4K.

Realisatie 2024 versus realisatie 2023

Onderstaand overzicht geeft aan de hand van de speerpunten de verschillen weer tussen de realisatie van 2024 en voorgaand jaar 2023.

Tabel: realisatie 2024 versus 2023 in speerpunten

Kalenderjaar	2024	2023	verschil
Baten			
Rijksbijdragen - Lichte en Zware bekostiging	8.888.816	8.611.694	277.121
Rijksbijdragen - Begaafde leerlingen	101.310	15.916	85.394
Rijksbijdragen - Wel In Ontwikkeling	17.008	-	17.008
<i>Overige baten:</i>			
Eigen bijdrage VO-scholen OZA/Thuiszitters-/VSO-a	59.280	15.450	43.830
Overige baten - Onderwijscoalitie AOGJ	4.261	-	4.261
Totale baten	9.070.675	8.643.060	427.614
Lasten			
<u>SP1 - Basis op orde</u>			
- ondersteuningsstructuur op school	652.500	445.000	-207.500
- gedragswetenschappers	191.397	205.175	13.778
- Begaafde leerlingen	99.724	17.091	-82.633
- ambulante begeleiding	4.373	2.118	-2.255
- LWOO-budget opting out	2.162.416	2.078.462	-83.954
- afdracht Pro	1.030.340	910.771	-119.569
<u>SP2 - Inclusiever onderwijs</u>			
- financiële ruimte inclusietrajecten	445.602	110.741	-334.862
- VSO arrangementen (korttijdelijk)	-	2.342	2.342
- afdracht VSO	4.013.937	4.283.252	269.316
- afdracht VSO vangnetbepaling bovenm.tussent.gr	-	-	-
<u>SP3 - Doorgaande lijn</u>			
- beleidsmedewerker SWV	6.854	1.386	-5.468
- gedragswetenschapper PAVO-overleg	13.139	14.495	1.356
<u>SP4 - Samenwerking Onderwijs en Jeugdhulp</u>			
- beleidsmedewerker SWV	20.561	16.807	-3.754
- beleidsmedewerker Thuiszitters	23.241	16.807	-6.433
- Onderwijs Zorg Arrangementen	126.732	63.301	-63.431
- overig maatwerk voor thuiszitters	8.914	-	-8.914
<u>SP5 - BKA incl bedrijfsvoering</u>			
- Bedrijfsvoering	132.854	307.415	174.560
- Toelaatbaarheid/loketvorming (PCPO)	112.679	116.348	3.669
<u>SP6 - Communicatie</u>			
- Website	632	-	-632
- Advieskosten opzetten communicatieplan	-	-	-
<u>Regio overstijgende projecten</u>			
- Onderwijscoalitie af- en ombouw gesloten jeugdh	4.261	-	-4.261
Totale lasten	9.050.157	8.591.512	-458.645
Resultaat	20.518	51.549	-31.031

Zowel het boekjaar 2024 als 2023 lieten een gering positief resultaat zien, respectievelijk € 20,5K en € 51,5K. Beide jaren is de beschikbare financiële ruimte gebruikt door het bedrag dat uitbetaald werd aan scholen/schoolbesturen ten behoeve van inclusie te verhogen ten opzichte van hetgeen hiervoor aanvankelijk was begroot.

Baten 2024 versus 2023

De totale baten zijn toegenomen met € 428K.

- De Rijksbijdragen lichte en zware ondersteuning zijn toegenomen met € 277K. Deze toename is te verklaren met de, doorgaans jaarlijkse, verhoging van de DUO bekostigingsbedragen. Hier tegenover staat een verlagend effect door de afname van de bekostigingsgrondslag, het aantal leerlingen in het VO in de regio Westelijke Mijnstreek, met 0,8%.
- De Rijksbijdrage vanuit de subsidie begaafde leerlingen is € 85K hoger dan voorgaand jaar. Einde schooljaar 2022-2023 liep de eerste subsidie begaafde leerlingen ten einde. Eind 2023 is uit een nieuwe regeling een tweede subsidie begaafde leerlingen toegekend. Omwille van de late toekenning, eind december, zijn vanuit deze tweede subsidie pas middelen als baten opgenomen in 2024.
- De Rijksbijdrage vanuit de subsidie Wel In Ontwikkeling € 17K is geheel vrijgevallen in 2024.
- De overige baten, bestaande uit eigen bijdragen vanuit de VO-scholen is toegenomen met € 44K. Dit betreft de eigen bijdragen voor gevolgde onderwijszorgtrajecten. In 2024 is meer gebruik gemaakt van OZA.
- Eind 2023 is aan de Onderwijscoalitie AOGJ subsidie toegekend. In 2024 is de eerste vergoeding vanuit deze onderwijscoalitie ontvangen, € 4K.

Lasten 2024 versus 2023

De totale lasten zijn toegenomen met € 459K.

Speerpunt 1 Basis op orde heeft in 2024 € 482K hogere lasten dan in 2023:

- In 2023 was het beschikbare bedrag dat uitbetaald is aan de scholen voor Ondersteuningsstructuur op school, verlaagd. In 2024 is dit weer verhoogd met € 208K.
- Toename van het totaal van de verplichte afdracht PrO en de afdracht LWOO/Opting out, samen goed voor € 204K extra lasten ten opzichte van voorgaand jaar. Dit is het gevolg van de verhoging van de DUO tarieven voor ondersteuning en de toename met 13 van het aantal leerlingen PrO. Zie tabel leerlingen en deelnamepercentages in de continuïteitsparagraaf.
- Toename bestedingen voor begaafde leerlingen met € 83K. Einde schooljaar 2022-2023 liep de eerste subsidie begaafde leerlingen ten einde. Eind 2023 is uit een nieuwe regeling een tweede subsidie begaafde leerlingen toegekend. Omwille van de late toekenning, eind december, zijn vanuit deze tweede subsidie pas lasten opgenomen in 2024.
- De afname van de kosten voor gedragswetenschappers met € 14K komt voort uit het vervallen van de btw op de inhuur.

Speerpunt 2 Inclusiever onderwijs heeft in 2024 € 63K hogere lasten dan in 2023:

- Afname van het totaal van de verplichte afdracht VSO met € 269K ten opzichte van voorgaand jaar. Het effect van de afname van het aantal leerlingen VSO met 29 (van 291 naar 262) is groter dan het verhogend effect van de hogere DUO tarieven.
- De financiële ruimte in 2024 maakte het mogelijk dat het bedrag uit te betalen aan scholen/schoolbesturen ten behoeve van inclusie ten opzichte van 2023 kon worden verhoogd met € 335K.

Speerpunt 3 Doorgaande lijn heeft € 4K hogere lasten dan in 2023.

- Met het vormen van een gezamenlijke ondersteuningsstructuur voor de drie SWV-en in Zuid-Limburg tezamen, is vanaf november 2023 een beleidsmedewerker deels ingezet voor dit speerpunt.
- De lasten van het PAVO-overleg bestaan enkel uit personele lasten. Deze zijn in 2024 € 1K lager in verband met het vervallen van de btw.

Speerpunt 4 Samenwerking Onderwijs en Jeugdhulp heeft € 83K hogere lasten dan in 2023:

- Toename van de personele lasten met € 10K. Met het vormen van een gezamenlijke ondersteuningsstructuur voor de drie SWV-en in Zuid-Limburg tezamen, zijn vanaf november 2023, begin 2024 twee beleidsmedewerker (deels) ingezet voor dit speerpunt.
- De kosten voor OZA arrangementen en maatwerk zijn € 72K hoger dan voorgaand jaar. Dit betreft met name een toename van het gebruik van OZA. Met name het gebruik van het OZA arrangement Groei is toegenomen. Het gebruik van het OZA arrangement IZEO daarentegen is afgenomen.

Speerpunt 5 BKA inclusief bedrijfsvoering, de lasten zijn ten opzichte van voorgaand jaar afgenomen met € 178K. Hier spelen met name incidentele effecten een rol:

- In 2024 is de over de jaren 2022 en 2023 in rekening gebrachte btw op een deel van de detacheringen via de diverse uitleners terugontvangen. Deze btw-suppletie over voorgaande jaren bedroeg in totaal € 53K. Verder is € 74K vrijgevallen van de in voorgaande jaren opgenomen btw-claim. Vanwege het uitzonderlijke karakter zijn deze bedragen niet opgenomen onder de diverse speerpunten, maar in z'n geheel onder speerpunt 5.
- In 2024 zijn de lasten van frictieformatie € 27K lager dan voorgaand jaar. Dit geldt ook voor de lasten van vervanging wegens ziekte, deze zijn € 31K lager dan voorgaand jaar.
- De totale kosten Commissie Toelaatbaarheid zijn € 4K lager dan voorgaand. Dit betreft met name lagere personele kosten, o.a. in verband met vervallen van btw en andere personele invulling van de PCPO.

Regio overstijgend project OAOGJ: In 2024 waren de lasten voor dit eind 2023 gestarte project € 4K.

Balans 2024 versus balans 2023

Tabel: ontwikkeling balansposten

Activa	31-12-2024	31-12-2023	Passiva	31-12-2024	31-12-2023
Materiële vaste activa	3.196	1.033	Eigen vermogen	327.044	306.526
Vorderingen	87.557	94.982	Kortlopende schulden	271.808	292.786
Liquide middelen	508.099	503.297			
Balanstotaal Activa	598.852	599.312	Balanstotaal Passiva	598.852	599.312

De afname van de vorderingen met € 7K betreft per saldo de afname van de debiteuren (naar nul) en de toename van de overige vorderingen. De hoogte van de overlopende activa, bestaande uit vooruitbetaalde kosten, is nagenoeg gelijk gebleven. De kortlopende schulden zijn met € 21K afgenomen. Dit betreft enerzijds de toename van de post crediteuren met € 128K. E.e.a. heeft met name te maken met het moment waarop een factuur van een crediteur ontvangen wordt waardoor deze wel of niet nog voor aanvang van de kerstvakantie betaalbaar gesteld kan worden of niet. Anderzijds betreft het de afname van zowel de overige kortlopende schulden met € 85K als de overlopende passiva met € 56.

De toename van de liquide middelen ultimo balansdatum met € 6K is nagenoeg geheel de resultante van het positieve resultaat 2024 € 21K in combinatie met de afname van zowel de vorderingen als de kortlopende schulden. Zie ook het kasstroomoverzicht in de jaarrekening.

Financiële kengetallen

Tabel: kengetallen

kengetallen	2024	2023	Berekening	
Rentabiliteit	0,23%	0,60%	exploitatieresultaat uit gewone bedrijfsvoering / totale baten x 100%	Zicht op rendement. Geeft aan of er sprake is van een positief dan wel negatief bedrijfsresultaat.
Weerstandsvermogen	3,57%	3,53%	(eigen vermogen +/- vaste activa) / totale baten x 100%	Graadmeter voor de mate waarin een tekort in de exploitatie kan worden opgevangen door opgebouwde reserves.
Liquiditeit (current ratio)	2,19	2,04	(kortlopende vorderingen + liquide middelen) / kortlopende schulden	Illustreert het vermogen om op korte termijn aan de financiële verplichtingen te kunnen voldoen.
Solvabiliteit	54,61%	51,15%	eigen vermogen / totale passiva x 100%	Graadmeter voor de financiële onafhankelijkheid. Geeft aan of een organisatie aan haar financiële verplichtingen kan voldoen.

De financiële positie van het SWV is ruim voldoende. Het SWV is in staat om zowel lopende verplichtingen als mogelijke tegenvallers op te vangen. De omvang van het weerstandsvermogen is nog altijd voldoende.

Door het positieve resultaat van 2024 is eigen vermogen toegenomen. Bij dit SWV is ultimo 2024 sprake van een zeer gering (€ 9,5K) zogenaamde bovenmatige reserve.

6. Treasuryverslag

Algemeen

Uitvoering van het treasury beleid ligt bij de directeur. Deze legt daarvoor verantwoording af bij het bestuur. De uitvoering van het treasury beleid vindt plaats binnen de kaders van de 'Regeling beleggen, lenen en derivaten OCW 2016' van het Ministerie van OCW. Bij het aantrekken, inzetten en beheren van alle beschikbare middelen wordt gehandeld overeenkomstig dit statuut.

Treasury beleid

In het Treasury statuut SWV is het beleid inzake beleggen en belenen verwoord. Primaire taak van het SWV is om passend onderwijs te realiseren binnen de scholen en voorzieningen. De middelen moeten zoveel als mogelijk ingezet worden in het primaire proces. Er dient alleen voldoende weerstandsvermogen te zijn om eventuele tegenvallers en risico's te kunnen pareren. De gereserveerde middelen worden weggezet op een zakelijke spaarrekening en zijn direct en snel beschikbaar. Met de middelen van het SWV wordt derhalve niet op een andere wijze belegd, beleend of geïnvesteerd.

Uitvoering treasury beleid

Conform het treasury statuut worden de liquide middelen van het SWV risicomijdend beheerd. Het SWV bankiert bij de Rabobank. Deze bankinstelling voldoet aan de ratingeis zoals opgenomen in de Regeling beleggen, lenen en derivaten OCW 2016. De middelen die voor de dagelijkse bedrijfsvoering noodzakelijk zijn, worden aangehouden op een rekening-courant rekening bij de Rabobank. Voor liquide middelen welke niet direct noodzakelijk zijn voor de reguliere bedrijfsvoering wordt een spaarrekening aangehouden, eveneens bij de Rabobank.

De liquiditeitsprognose wordt gemonitord via de jaarlijkse meerjarenbegrotingen. Daar het SWV nagenoeg geen activa heeft en voorts enkel kortlopende activa en passiva, volgt de ontwikkeling van de liquiditeitspositie de ontwikkeling van het eigen vermogen van het SWV dat op zijn beurt toe- dan wel afneemt met het behaalde c.q. verwachte resultaat.

7. Continuïteitsparagraaf

7.1 Meerjarenperspectief 2025-2027

De begroting 2025/meerjarenraming 2025-2029 (verder hierna: “de meerjarenraming”) is door het bestuur van het SWV vastgesteld in december 2024. Omwille van het feit dat bij het SWV geen sprake is van majeure investeringen, beslaat de continuïteitsparagraaf cijfermatig de tijdspanne van drie jaren, 2025 tot en met 2027.

De begroting 2024 die is vastgesteld door het bestuur is een begroting met een sluitend resultaat. Het deelnamepercentage PrO is de afgelopen jaren gestegen tot een deelnamepercentage van 3,34% schooljaar 2024-2025. Voor de komende jaren is uitgegaan van een verdere toename tot 3,56% in 2026-2027. Wat betreft het deelnamepercentage VSO is na de vrijwel stabilisatie van dit jaar ten opzichte van voorgaand jaar bij 4,01%, toch weer uitgegaan van een geringe daling tot 3,55% schooljaar 2027-2028. De afname van het VSO deelnamepercentage is terug te zien in een lagere afdracht VSO. Hierdoor kunnen extra middelen ter beschikking worden gesteld aan de scholen. Op die manier krijgen scholen meer middelen ten behoeve van ondersteuning aan leerlingen. Hierdoor wordt ook voorkomen dat het SWV een te hoog eigen vermogen aanhoudt.

Om te komen tot een beleidsrijke begroting is ervoor gekozen om te begroten op basis van speerpunten. Deze speerpunten zijn opgenomen in het jaarplan kwaliteit en daar is de indeling van de begroting op gemaakt. Hierdoor wordt meetbaarder gemaakt waar de middelen aan besteed worden en welke opbrengsten er zijn.

In het ondersteuningsplan spreken we de ambitie uit dat we willen dat meer leerlingen die een diploma kunnen halen de mogelijkheid geboden wordt dit in het regulier onderwijs te behalen. Hiervoor creëren VO en VSO samen mogelijkheden om inclusie te bevorderen.

We willen dat jongeren allemaal onderwijs volgen. Het aantal thuiszitters is minimaal en voor de enkele thuiszitter die tijdelijk niet naar school kan komen, verzorgen we met elkaar ander aanbod. Indien zorg hierbij voorliggend is dan doen we dit in intensieve samenwerking met zorg.

Want juist door een goede samenwerking tussen onderwijs, gemeente en zorg kunnen meer leerlingen in ontwikkeling blijven.

De speerpunten zijn:

- Speerpunt 1 De basis op orde
- Speerpunt 2 Inclusiever onderwijs
- Speerpunt 3 Een doorgaande lijn, de samen door route
- Speerpunt 4 De Samenwerking tussen Onderwijs en jeugdhulp
- Speerpunt 5 Besturing, kwaliteit en ambitie
- Speerpunt 6 Communicatie

Deze zelfde indeling wordt ook gebruikt bij de beide andere SWV-en VO in de regio Zuid-Limburg. Dit schept duidelijkheid voor onze ketenpartners, op regionaal niveau zitten de drie SWV-en immers vaak aan dezelfde tafel.

Het SWV Passend Onderwijs VO 31-04 (Westelijke Mijnstreek) werkt met een meerjarenbegroting die jaarlijks wordt herijkt. De eerste jaarschijf wordt meer in detail uitgewerkt en is de jaarbegroting voor het komende jaar. Deze eind 2024 samengestelde meerjarenbegroting 2025-2029 is een actualisering van de meerjarenbegroting van vorig jaar. Deze actualisatie betreft:

- Bedragen bekostiging DUO
- Definitief aantal leerlingen VO per 1-10-2023 en VSO per 1-2-2024
- Prognose aantal VO-leerlingen (incl. PrO) per 1-10 in de jaren 2024 t/m 2029.
Het aantal VO-leerlingen (incl. PrO) per 1-10-2024 is het aantal conform het voorlopig TGB van de VO-scholen. Voor de jaren 2025 t/m 2029 is gebruik gemaakt van de beschikbare VOION leerlingprognose.
- Prognose aantal VSO-leerlingen per 1-2-2025 t/m 1-2-2030.
Hierbij is gebruik gemaakt van de voorlopige VSO cijfers schooljaar 2024-2025 van DUO (Dashboard 1A).
- Personele lasten, o.a. cao-aanpassingen en btw bij detachering vanuit onderwijsinstellingen indien van toepassing
- Materiële lasten

Bij de verwachte deelnamepercentages ontstaat vanaf 2026 jaarlijks financiële ruimte om extra middelen ter beschikking te stellen aan de VO-scholen om daar doelmatig in te zetten ten behoeve van ontwikkeling en inclusie. Hiertoe zijn bedragen opgenomen onder speerpunt 2 Inclusiever onderwijs. Deze bedragen geven de financiële ruimte weer, rekening houdende met zowel de gewenste onder- als bovengrens van het eigen vermogen.

De begroting dient te voldoen aan de volgende voorwaarden:

- De begroting is realistisch en haalbaar.
- De vastgestelde begroting is taakstellend.
- Het “stapelen” van middelen is uitgesloten. Dit betekent dat voor een leerling niet tegelijkertijd op meerdere arrangementen of verschillende vormen van bekostiging een beroep kan worden gedaan.

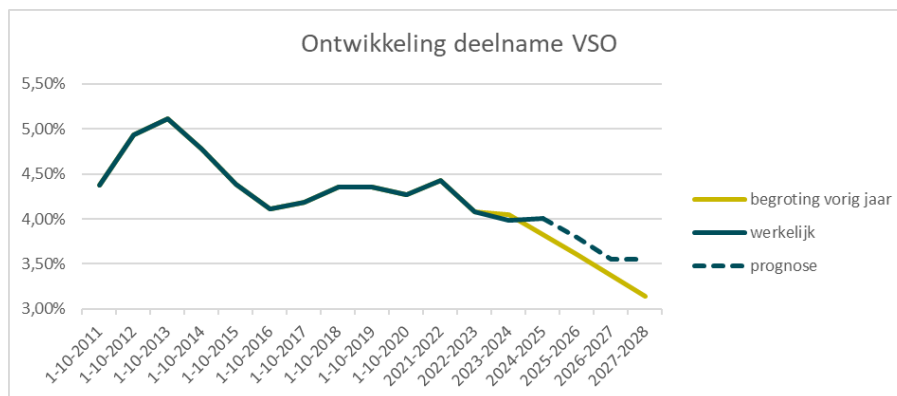
Leerlingaantallen

Een belangrijk gegeven bij het opstellen van de meerjarenbegroting is de verwachte ontwikkeling van de leerlingaantallen.

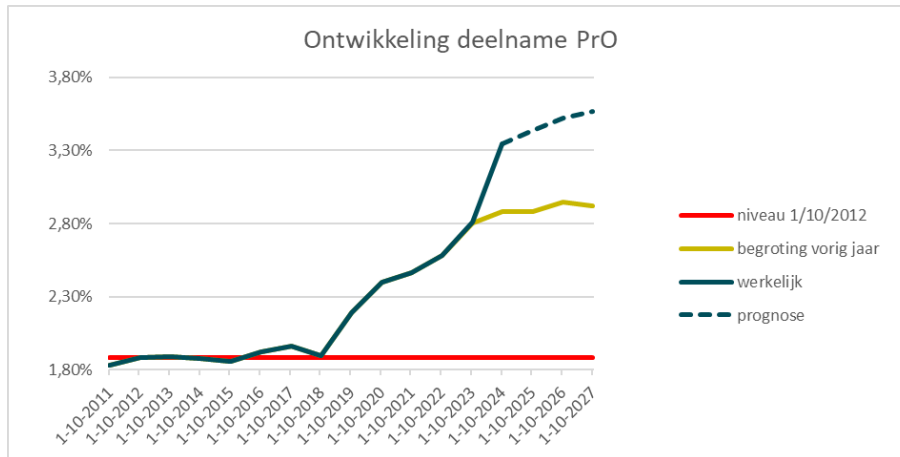
Leerlingen en deelnamepercentages op teldatum								
Leerlingen VO	1-10-2011	1-10-2012	1-10-2022	1-10-2023	1-10-2024	1-10-2025	1-10-2026	1-10-2027
VO overige	7.763	7.692	6.263	6.196	5.984	5.936	5.808	5.654
leerlingen LWOO	495	492	0	0	0	0	0	0
leerlingen PRO	154	157	166	179	207	211	212	209
Totaal VO	8.412	8.341	6.429	6.375	6.191	6.147	6.020	5.863
Leerlingen VSO	1-10-2011	1-10-2012	1-2-2023	1-2-2024	1-2-2025	1-2-2026	1-2-2027	1-2-2028
categorie 1 (laag)	315	357	249	246	240	225	206	200
categorie 2 (midden)	14	18	2	1	2	2	2	2
categorie 3 (hoog)	39	36	11	7	6	6	6	6
Totaal VSO	368	411	262	254	248	233	214	208
Deelnamepercentage	1-10-2011	1-10-2012	2022-2023	2023-2024	2024-2025	2025-2026	2026-2027	2027-2028
LWOO	5,88%	5,89%	0,00%	0,00%	0,00%	0,00%	0,00%	0,00%
PrO	1,83%	1,88%	2,58%	2,81%	3,34%	3,43%	3,52%	3,56%
VSO	4,37%	4,93%	4,08%	3,98%	4,01%	3,79%	3,56%	3,55%

- De grondslag van de bekostiging van het SWV is het aantal leerlingen op de VO-scholen binnen het SWV. Toe- en afname van het aantal VO-leerlingen, heeft daardoor direct gevolgen voor financiering van het SWV. Een gelijkblijvend deelnamepercentage VSO veronderstelt dat er ook in het VSO eenzelfde krimp is als in het vo. Indien dit niet het geval is, kan het deelnamepercentage stijgen ondanks een verminderd (absoluut) leerlingaantal in het VSO. Hetzelfde geldt voor het deelnamepercentage PrO.
- In Westelijke Mijnstreek is besloten tot LWOO Opting Out. Als gevolg hiervan kent het SWV geen LWOO leerling aantallen meer, in de zin van gelabelde LWOO leerlingen. Dat betekent dat met ingang van kalenderjaar 2021 de volledige geldstroom van de LWOO-gelden via het SWV verloopt op basis van populatiebekostiging. De via het SWV uit te betalen LWOO-gelden zijn gemaximeerd op de middelen welke het SWV hiervoor middels de lichte ondersteuningsbekostiging van DUO ontvangt.
- Schooljaar 2024-2025 wordt een deelnamepercentage VSO verwacht van 4,01%. Dit is een hoger percentage dan waarvan vorig jaar werd uitgegaan voor schooljaar 2024-2025 (3,82%) en marginaal hoger dan het deelnamepercentage van schooljaar 2023-2024 (3,98%). Het absoluut aantal VSO-leerlingen schooljaar 2024-2025 ten opzichte van schooljaar 2023-2024 daalt van 254 naar 248.

De ambitie is om het VSO deelnamepercentage te laten dalen. Scholen zijn actief aan de slag met het versterken van de ondersteuning op school en zetten de stap naar meer inclusie. De komende schooljaren wordt uitgegaan van een verdere lichte daling, zowel procentueel als absoluut. Op grond hiervan wordt een verdere daling van het deelnamepercentage VSO verwacht tot 3,38% in schooljaar 2026-2027.



- Er is wederom een stijging van het deelnamepercentage PrO binnen de Westelijke Mijnstreek naar 3,34% in schooljaar 2024-2025. Dit is overeenkomstig de landelijke stijgende trend. De verwachting is dat het ook de komende jaren licht zal stijgen. In de meerjarenraming is de VOION prognose gevolgd voor wat betreft de stijging deelname percentage PrO. Dit resulteert in een toename van het deelnamepercentage PrO naar circa 3,55% vanaf schooljaar 2026-2027. Het is van belang in de Beleidsgroep in gesprek te gaan over mogelijkheden om het deelnamepercentage PrO te stabiliseren dan wel te laten dalen.



De financiële ruimte, middelen welke het SWV ter beschikking heeft, wordt in sterke mate bepaald door het aantal leerlingen in het VSO en PrO en de gealloceerde Opting Out/LWOO gelden. Onderstaand overzicht geeft weer dat de komende jaren van de middelen lichte ondersteuning nog circa 5% tot 4% resteert. Van de middelen zware ondersteuning resteert 2025 nog 25%. Indien de verwachte daling van het VSO inderdaad wordt behaald, loopt dit op naar circa 34% in 2029. De zo resterende middelen kunnen aan de speerpunten worden besteed waarbij geen sprake is van toeleiding naar gespecialiseerd onderwijs.

Uitputting licht / zwaar	2024	2025	2026	2027
Afdracht lichte ondersteuning				
Budget lichte ondersteuning	3.626.508	3.521.553	3.496.523	3.424.277
de afdracht PrO (via DUO) is:	28%	34%	35%	36%
de afdracht Opting Out/LWOO (via SWV) is:	60%	60%	60%	60%
Afdracht zware ondersteuning				
Budget zware ondersteuning	5.262.308	5.126.663	5.090.224	4.985.049
de afdracht VSO-tlv (via DUO) is:	76%	75%	73%	71%
de afdracht VSO-vangnetbepaling (via SWV) is:	0,0%	0,0%	0,0%	0,0%

De mede op basis van deze leerlingaantallen en deelnamepercentages gebaseerde in december 2024 vastgestelde meerjarenraming 2025-2029 geeft het volgende beeld voor de jaren 2025 tot en met 2027.

Meerjarenbegroting	2024	2025	2026	2027
Baten				
rijksbijdragen	8.888.816	8.648.215	8.586.747	8.409.326
overige baten:	0	0	0	0
<i>baten programma's "speerpunten":</i>				
- sp 1: OC&W subs. (hoog)begaafde leerlingen	101.310	0	0	0
- sp 4a: OC&W Wel In Ontwikkeling	17.008	0	0	0
- sp 4a: eigen bijdrage scholen mwt. thuiszitters/OZA	59.280	64.800	64.800	64.800
Onderwijscoalitie AOGJ	4.261	0	0	0
Totale baten	9.070.675	8.713.015	8.651.547	8.474.126
Lasten				
sp 1: Basis op orde	4.140.751	4.171.044	4.179.143	4.141.820
sp 2: Inclusiever onderwijs	445.602	71.900	121.500	204.800
sp 2a: VSO	4.013.937	3.842.070	3.748.603	3.529.910
sp 3: Doorgaande lijn	19.992	21.100	21.100	21.100
sp 4: Samenwerking Onderwijs en Jeugdhulp	20.561	21.600	21.600	21.600
sp 4a: Thuiszitters	158.887	170.330	170.330	170.330
sp 5: Besturing, Kwaliteitszorg en Ambitie	245.534	410.800	388.600	383.900
sp 6: Communicatie	632	4.200	700	700
Onderwijscoalitie AOGJ	4.261	0	0	0
Totale lasten	9.050.157	8.713.043	8.651.576	8.474.160
Resultaat	20.518	-28	-29	-34

Voorgaand overzicht meerjarenbegroting is opgesteld volgens de interne begrotingssystematiek. Vertaald naar de indeling conform de Regeling Jaarverslaggeving geeft het volgende beeld:

Tabel: meerjarenraming in format Regeling Jaarverslaggeving

	2024	2025	2026	2027
Baten				
Rijksbijdragen	9.007.133	8.648.215	8.586.747	8.409.326
Overige overheidsbijdragen	-	-	-	-
Overige baten	63.541	64.800	64.800	64.800
Totale baten	9.070.674	8.713.015	8.651.547	8.474.126
Lasten				
Personele lasten	399.870	506.450	481.750	477.050
Afschrijvingen	801	1.100	1.100	1.100
Huisvestingslasten	7.286	10.650	9.050	9.050
Overige instellingslasten	52.368	80.600	81.200	81.200
Afdrachten/doorbetalingen aan schoolbesturen	8.593.292	8.114.243	8.078.476	7.905.760
Totale lasten	9.053.617	8.713.043	8.651.576	8.474.160
Saldo baten en lasten	17.057	-28	-29	-34
Financiële baten en lasten	3.461	-	-	-
Totaal resultaat	20.518	-28	-29	-34

De bijbehorende meerjarenbalans is als volgt:

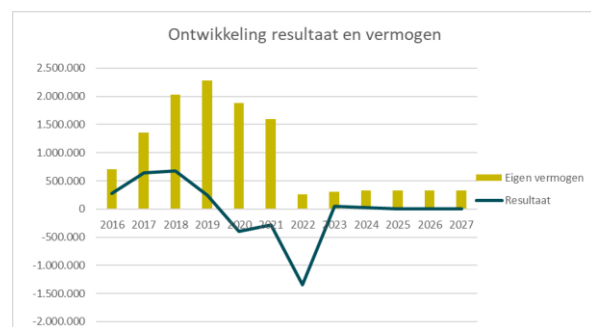
Tabel: meerjarenbalans in format Regeling Jaarverslaggeving

per ultimo x € 1.000	2024	2025	2026	2027
Activa				
Materiële vaste activa	3	3	3	3
Vorderingen	88	88	88	88
Liquide middelen	508	484	484	484
Totale activa	599	575	575	575
Passiva				
Eigen Vermogen	327	327	327	327
Kortlopende schulden	272	248	248	248
Totaal passiva	599	575	575	575

Het SWV heeft, met uitzondering van enkele laptops en kantoormeubilair geen activa. Dit zal de komende jaren niet veranderen. Hierdoor is de jaarlijkse af- en toename van de liquide middelen ultimo kalenderjaar nagenoeg geheel de resultante van de jaarlijkse resultaten. Het eigen vermogen bestaat enkel uit een algemene reserve welke de komende jaren nagenoeg constant blijft op grond van de verwachte resultaten. Zodra de hoogte van het eigen vermogen dit toelaat worden extra middelen ingezet. Hiermee wordt voorkomen dat er enig moment sprake is van “bovenmatig vermogen”. Het volledig eigen vermogen, per 31 december 2024 € 327.044 is in de vorm van liquide middelen beschikbaar.

Uitgaande van de verwachte resultaten, mede onder inzet van de vrijkomende middelen binnen de scholen is de ontwikkeling van de vermogenspositie van het SWV Westelijke Mijnstreek als volgt:

Verwachte ontwikkeling vermogenspositie			
	(begroot) resultaat	vermogen eindejaar	weerstandsv Vermogen
2015		427.245	
2016	282.738	709.983	
2017	644.432	1.354.415	
2018	676.381	2.030.796	
2019	245.491	2.276.287	26,8%
2020	-394.287	1.882.000	22,7%
2021	-284.602	1.597.398	19,6%
2022	-1.342.421	254.977	2,9%
2023	51.549	306.526	3,5%
2024	20.518	327.044	3,6%
2025	-28	327.016	3,8%
2026	-29	326.987	3,8%
2027	-34	326.952	3,9%



De omvang van het weerstandsv Vermogen is nog altijd solide te noemen. Op basis van de signaleringswaarde van 3,5% welke door de Onderwijsinspectie wordt gehanteerd m.b.t. het weerstandsv Vermogen, zou het weerstandsv Vermogen ultimo 2024 maximaal € 317,5K mogen bedragen. Met € 327K ligt het eigen vermogen € 9,5K boven deze 3,5% norm. Ten tijde van het vaststellen van de meerjarenbegroting 2025-2029 werd voor 2024 uitgegaan van een € 41K lager resultaat dat jaar.

Op basis van de kwantificering van de (hierna) in de risicoparagraaf genoemde risico's bedraagt het gewenste weerstandsv Vermogen circa € 270K.

Het SWV heeft sinds 1 december 2022 één persoon zelf in dienst, de directeur van het SWV. Het overige personeel dat werkzaam is voor het SWV wordt gedetacheerd vanuit de aangesloten besturen en incidenteel extern ingehuurd. Vooralsnog zijn er geen plannen hier verandering in te brengen..

Afbouw bovenmatige reserve

De reserves, het publieke vermogen van het SWV was hoger dan de signaleringswaarde van 3,5% van de totale baten. De afgelopen jaren zijn extra gelden ingezet en inmiddels is het eigen vermogen, de publiek reserve afgebouwd tot, ultimo 2022, onder de door de Onderwijsinspectie gehanteerde signaleringswaarde. Omdat het boekjaar 2024 met een € 41K positiever resultaat is afgesloten dan waarvan in de laatste prognose werd uitgegaan, ligt het eigen vermogen ultimo 2024 net boven de 3,5% norm. Dit positievere resultaat werkt, uitgaande van de vastgestelde meerjarenbegroting, de komende jaren door in de hoogte van het eigen vermogen. Dit bedrag (financiële ruimte) kan worden toegevoegd aan de hoogte van het bedrag aan initiële middelen t.b.v. inclusie, onderdeel van speerpunt 2. De beschikbare middelen worden ter beschikking gesteld aan de scholen om daar doelmatig binnen de kaders van het Ondersteuningsplan in te zetten.

Het verloop van de afbouw van het bovenmatig vermogen ziet er als volgt uit:

Tabel: ontwikkeling bovenmatig eigen vermogen

	Stand per 31-12-2019	Stand per 12-2020	Stand per 31-12-2021	Stand per 31-12-2022	Stand per 31-12-2023	Stand per 31-12-2024	Verw.stand 31-12-2025	Verw.stand 31-12-2026	Verw.stand 31-12-2027
Totale baten	€ 8.496.831	€ 8.304.727	€ 8.163.602	€ 8.664.825	€ 8.643.060	€ 9.070.674	€ 8.713.015	€ 8.651.547	€ 8.474.126
Publiek eigen vermogen	€ 2.276.287	€ 1.882.000	€ 1.597.398	€ 254.977	€ 306.526	€ 327.044	€ 327.016	€ 326.987	€ 326.952
Signaleringswaarde	€ 297.389	€ 290.665	€ 285.726	€ 303.269	€ 302.507	€ 317.474	€ 304.956	€ 302.804	€ 296.594
Bovenm.eigen vermogen	€ 1.978.898	€ 1.591.334	€ 1.311.672	€ 0	€ 4.019	€ 9.570	€ 22.060	€ 24.183	€ 30.358

7.2 Beschrijving belangrijkste risico's en onzekerheden

De volgende risico's zijn te onderscheiden:

Bekostigingssystematiek lichte ondersteuning

De landelijke bekostigingssystematiek lichte ondersteuning wordt, vooralsnog naar verwachting op z'n vroegst met ingang van 2027 gewijzigd. De voorgestelde nieuwe systematiek voor de huidige LWOO-middelen heeft een gering positief effect voor dit SWV. Ook de voorgestelde directe bekostiging van het praktijkonderwijs en daarmee ontvlechting uit de middelen Passend Onderwijs van SWV-en, zou voor dit SWV een positief financieel effect kunnen betekenen. Hoe deze ontvlechting plaats gaat vinden, is echter nog niet duidelijk.

Beïnvloedbaarheid van de begrotingsposten

De grootste begrotingsposten zijn slechts op de langere termijn beïnvloedbaar. Wanneer onverhoopt de daling in het VSO achterblijft bij de ambitie en er wordt niet direct ingegrepen, dan is de begrotingstegenvaller vanwege de T-11 maanden bekostigingssystematiek voor de zware ondersteuning minimaal twee kalenderjaren opvolgend merkbaar. Het is dus essentieel dat de leerling stromen periodiek worden gemonitord. De PCPO heeft hierin een belangrijke signalerende functie.

Begroting 2025	€	%
Totale baten	8.713.015	
sp 1: Basis op orde	4.171.044	47,9%
sp 2: Inclusiever onderwijs	71.900	0,8%
sp 2a: VSO	3.842.070	44,1%
sp 3: Doorgaande lijn	21.100	0,2%
sp 4: Samenwerking Onderwijs en Jeugdhulp	21.600	0,2%
sp 4a: Thuiszitters	170.330	2,0%
sp 5: Besturing, Kwaliteitszorg en Ambitie	410.800	4,7%
sp 6: Communicatie	4.200	0,0%
Totale lasten	8.713.043	100,0%
Resultaat	-28	0,0%

Ontwikkeling deelname VSO

De afdrachten VSO beslaan grofweg 44% van de aan het SWV ter beschikking staande middelen. Tot voor kort (schooljaar 2021/2022) kende het deelnamepercentage VSO een stijgende tendens. Deze tendens is tot staan gebracht. Er is in mei 2022 een heldere ambitie geformuleerd door directie V(S)O Zuid-Limburg: 'diplomagericht onderwijs vindt, waar mogelijk, plaats in het regulier VO, startend per 1 augustus 2023'. Het is van belang dat de volgende stap gezet wordt. Zie paragraaf 4.3.2.

Beschikbaarheid jeugdhulp - thuiszitters

Als de mate van ondersteuningsbehoefte er om vraagt, dan is het VSO beschikbaar voor leerlingen. Het is echter steeds vaker aan de orde van de dag dat initieel er een zorgvraag ligt bij de leerling in het VO en dat door uitblijven (wachttijd of kwaliteit) van adequate jeugdhulp, de leerling dreigt thuis te zitten, ofwel dat de ondersteuningsbehoefte dermate toeneemt dat een verwijzing naar het VSO noodzakelijk wordt. Vervolgens merkt het VSO op dat de ondersteuningsbehoefte niet kan worden geboden omdat de behoefte zich richt op (jeugd)hulp. Om de leerling optimaal te kunnen ondersteunen in diens ontwikkeling, is het noodzakelijk dat tijdige en gerichte jeugdhulp beschikbaar is en kan plaatsvinden naast het onderwijs. Het betreft hier een externe risicofactor waarbij de gemeente aan zet is.

Tussentijdse groei VSO

Vanaf 2023 is een SWV verplicht een zogenaamde vangnetbepaling vast te stellen waarin de financiële compensatie wordt vastgelegd welke wordt uitbetaald indien er sprake is van een zogenaamde buitensporige gemiddelde groei in de periode 1 februari tot 1 juni ten opzichte van de voorafgaande periode in hetzelfde schooljaar (1 september – 1 februari). Dit SWV heeft besloten de door de diverse betrokken landelijke organisaties voorgestelde vangnetbepaling te hanteren.

Ontwikkeling deelname PrO

De bekostiging PrO, onderdeel van de lichte ondersteuningsbekostiging, vindt plaats op basis van het deelnamepercentage op 1 oktober 2012. Wanneer het deelnamepercentage stijgt tot boven het percentage per 1 oktober 2012, betekent dit dat het SWV minder middelen heeft om aan andere speerpunten uit te geven. Dit is een serieus aandachtspunt in het licht van de ambitieuze doelstelling voor het terugdringen van de VSO-deelname. Momenteel is een wetsvoorstel in voorbereiding welke voorziet in een zelfstandige bekostiging van het praktijkonderwijs, los van de middelen Passend Onderwijs. Deze ontvlechting wordt niet eerder verwacht dan op zijn vroegst per kalenderjaar 2027. Hoe deze (financiële) ontvlechting plaats gaat vinden, is nog niet duidelijk.

Nieuwkomers (EOA)

De instroom van nieuwkomers (EOA) is een onzekere factor. De aantallen kunnen omwille van externe factoren sterk fluctueren. Daarnaast heeft de diverse problematiek binnen deze groep effect op de deelnamepercentages van zowel PrO als VSO alsook op de mate waarin specifieke arrangementen voor deze groep noodzakelijk zijn.

Thuiszitters

Het SWV heeft een meer preventieve aanpak ter voorkoming van thuiszitters tot een speerpunt gemaakt. De trend om in gezamenlijkheid het probleem en de financiering rond thuiszitters en onderwijszorgarrangementen voor leerlingen die dreigen uit te vallen aan te pakken, zal in eerste instantie leiden tot meer acties, gesprekken en overleg. Uiteindelijk moet dit na een periode van extra investering, de investering weer minder worden.

Personeel

Met ingang van juli 2023 hebben de drie SWV-en in de regio Zuid-Limburg één gezamenlijke directeur. Van deze functionaris heeft het SWV VO Westelijke Mijnstreek het werkgeverschap op zich genomen. De loonkosten worden gedeeld op basis van gemene rekening. Het SWV heeft behalve de directeur geen eigen personeel in dienst. Het merendeel van de overige personen werkzaam voor het SWV wordt gedetacheerd vanuit de aangesloten leden. Anderen (o.a. de onafhankelijk deskundigen PCPO) verrichten de werkzaamheden als zzp'er. De drie SWV-en werken onder één ondersteuningsstructuur waarbij de beleidsonderwerpen zijn verdeeld over de medewerkers.

BTW

Het SWV heeft sinds 1 december 2022 één persoon, de directeur, in dienst. Overige medewerkers worden merendeels gedetacheerd vanuit een van de schoolbesturen en in beperkte mate extern ingehuurd. Daar waar btw van toepassing is, wordt deze in rekening gebracht door het uitlenend schoolbestuur.

Huisvesting

Aangezien het SWV geen eigen gebouwen heeft en ook niet voornemens is om het beleid daarin aan te passen is er op dit vlak geen risico.

Risico	Mitigerende maatregelen
Krapte arbeidsmarkt en bereiken maximale capaciteit huisvesting leidt tot wachtlijst VSO	De krapte op de arbeidsmarkt in het VSO leidt tot niet kunnen plaatsen van VSO leerlingen en het invoeren van een wachtlijst. Scholen zetten actief in op HR-beleid. Onderzoek naar alternatieven op gebied van huisvesting zoals inhuizing bij VO-scholen.
Gevolg bezuinigingen Jeugdzorg	Aansturen op het efficiënt inzetten van middelen d.m.v. doorontwikkeling doelgroeparrangementen schoolarrangementen samen met gemeenten en jeugdzorgaanbieders. Signalen vanuit scholen oppikken en bespreekbaar maken tijdens Ketenoverleg, Centrale Beleidsgroep en OOGO.
Continuïteit in samenwerking onder druk door personele wisselingen ketenpartners.	Bureamedewerkers SWV nemen actief de netwerkrol op naar alle stakeholders ten behoeve van het waarborgen van continuïteit van ingezette ontwikkelingen.
Diplomagerichte route VSO -VO komt in mindere mate tot stand dan gewenst.	Monitoring en analyse van leerling stromen als basis voor het maken van bestuurlijke afspraken.
Mogelijke stijging deelnamepercentage VSO ten gevolge van groei SO.	Verbeteren/ verbreden ondersteuning op VO scholen. Toewerken naar inclusiever onderwijs. Afspraken over deelname- en/of verwijzingspercentages

	(quotering). Afspraken met PO, SBO en SO over inperken verwijzing naar VSO.
Ongewenste ontwikkeling deelname percentage PrO/ EOA	Verbreding ondersteuningsmogelijkheden in de VO scholen en handhaven wettelijke toelatingscriteria PrO.
Krimp (aantal leerlingen), waardoor lagere bekostiging voor het SWV	De krimp is een gegeven. Lijkt de komende jaren voort te zetten. Gevolg voor de te ontvangen bekostiging en daarmee financiële ruimte wordt gemonitord.
Ongewenste ontwikkeling thuiszitters en daarmee stijgende kosten	Preventief handelen op scholen: knooppunt overleggen in een vroeg stadium en gericht op voorkomen uitval. Monitoring van de duur van door SWV bekostigde maatwerktrajecten van leerlingen die als gevolg van uitval aangewezen zijn op deze trajecten. Monitoring ontwikkeling aantallen thuiszitters en tijdig sonderen bij verantwoordelijke partij(en). Aanvragen subsidie m.b.t. preventie en passend aanbod thuiszitters. Inzet subsidie Wel In Ontwikkeling. Aanvraag subsidie digitaal onderwijs. Thuiszitterspact opnieuw herzien en werkafspraken finetunen samen met gemeenten en leerrecht.
Bedrijfsvoering: -kwetsbaarheid door beperkte omvang. -niet alle processen zijn afdoende beschreven.	Samenvoeging, gezamenlijke bedrijfsvoering van de 3 SWV- en VO in de regio Zuid-Limburg. Beschrijven van processen.
Aanvraag andere TLV1 bekostiging in vorm van TLV1+ voor Mytylleerlingen	De doelgroep en bijbehorende vraagstelling helder in beeld brengen en bepalen waar het onderwijs betreft. Duidelijke afspraken over bekostigingsmogelijkheden. Reguliere VO scholen aanmoedigen om leerlingen uit deze doelgroep te kunnen bedienen. Koersen op inzet doelgroep arrangementen waar het geen direct onderwijs betreft.

Hiervoor genoemde risico's zij als volgt te kwantificeren:

Onderwerp	Risico	Impact	Kans (%)	Bedrag	
Bekostiging	Bekostiging kan lager (of hoger) uitvallen, omdat:				
	- ontwikkeling leerlingaantallen VO anders dan verwacht	80 lln à € 949 (normbedrag) + (5,89%+1,88%) x 100 lln à € 5.756 (lwoo/pro bedrag)	112.000	80	89.600
	- overheid past systematiek bekostiging aan			PM	
Deelname PrO	- hogere deelname dan verwacht	7 lln à € 5.756	40.000	50	20.000
	- hogere deelname door Nieuwkomers (EOA)	7 lln à € 5.756	40.000	50	20.000
Deelname VSO	Deelname neemt minder sterk af dan verwacht	7 lln à € 14.580	102.000	80	81.600
Vangnetbepaling VSO	- hogere meer dan gemiddelde toename na teldatum bij VSO dan verwacht	1 lln à € 26.066	26.000	40	10.000
Individuele leerlingondersteuning	- arrangementen voor thuiszitters	1 lln à 40 weken à € 521 en 1 lln à 40 weken à € 300	32.800	50	16.400
Bedrijfsvoering	- Kwetsbaarheid door omvang - Vergoeding beëindiging werkzaamheden personeel besturen		80.000	40	32.000
TOTAAL					269.600

Deze kwantificering laat zien dat het SWV een risicobuffer nodig heeft van circa € 270K.

7.3 Risicobeheersing en interne controle

Het bestuur heeft de verantwoordelijkheid voor de opzet en het functioneren van het interne risicobeheersings- en controlesysteem. Een essentieel onderdeel hierin is een goede inrichting van de administratieve processen en een goede administratie verwerking.

Uitgangspunt voor administratieve processen is het zgn. vier-ogenprincipe. Hierdoor worden de verantwoordelijkheden belegd bij daartoe gemandateerde medewerkers en zijn interne controles geborgd binnen de processen.

Naast het volgen van actuele ontwikkelingen in de eigen organisatie, worden de ontwikkelingen in de omgeving nauwlettend gemonitord en ook op landelijk niveau worden actualiteiten gevolgd. Zodra dit het SWV raakt, worden risico's in beeld gebracht en worden eventueel benodigde maatregelen genomen. Tussentijds moet de directie zich verantwoorden over de stand van zaken. Dit gebeurt middels gesprekken en rapportages. Het bestuur ziet toe op het functioneren van de directie.

Er wordt gewerkt volgens de PDCA-systematiek.

Startpunt van de financiële cyclus is de jaarlijkse begroting/meerjarenbegroting. Lopende een begrotingsjaar wordt gecheckt of er afwijkingen zijn ten opzichte van de uitgangspunten van de begroting voor dat jaar. Hierover wordt waar nodig lopende het jaar melding gemaakt en gerapporteerd. Dit kan zijn middels een managementrapportage en/of een doorrekening van de begroting met bijgestelde gegevens. Waar nodig kan zodoende tijdig worden bijgestuurd.

Belangrijke bronnen van informatie hierbij zijn:

- Regelingen Ministerie OCW met betrekking tot de bekostiging. Aanpassing diverse bekostigingstarieven en/of bekostigingssystematiek.
- CAO VO en CAO PO,
- De Dashboards bekostiging van DUO (voorheen Kijkglazen).
- Voor uitvoering van de vangnetbepaling groei VSO wordt het hiertoe landelijk ontwikkelde instrument gebruikt,
- Nieuwsbrieven van diverse koepelorganisaties.

Voor het verslag van het toezichthoudend bestuur wordt verwezen naar hoofdstuk 3.



Bijlage 1 Verslag OPR

Jaarverslag OPR-WM 2024

Ledenwisseling OPR

Binnen de OPR is Mildred van Gelden – Pijpers als nieuw lid toegetreden.

De overige leden van de OPR zijn:

- Adriana Prinsen (Voorzitter)
- Remko Rijt
- René Gröters
- Corine Wessels
- Hugo Fijten
- Judith Witsen
- Paul Dohmen (ambtelijk secretaris)

De OPR heeft vier keer vergadert de belangrijkste onderwerpen waren:

- Kwaliteit Jaarplan;
- MJB 2024 – 2028, de OPR heeft een positief advies afgegeven;
- Aanpassingen Ondersteuningsplan;
- Evaluatie Jaarplan 2023 – 2024;
- Jaarplan 2024 – 2025.

Daarnaast heeft de OPR een vergadering gehad met een vertegenwoordiging van het bestuur van het SWV WM.

Paul Dohmen
Ambtelijk secretaris

Bijlage 2 Jaarverslag FG 2024

1. Inleiding

Het bestuur van het SWV ziet het als haar verantwoordelijkheid om ervoor te zorgen dat organisatie breed aan de AVG wordt voldaan. Hierbij geldt dat voor de verwerking van persoonsgegevens van zowel medewerkers als leerlingen en/of ouders het SWV, conform de definitie in de AVG, verwerkingsverantwoordelijke is.

2. Toezicht

Ondergetekende is als Functionaris Gegevensbescherming (FG) aangemeld bij de Autoriteit Persoonsgegevens (AP). De FG ziet toe op de naleving van de AVG en het bedrijfsbeleid, dat het SWV hierbij hanteert.

Het bestuur van het SWV is AVG-verantwoordelijk is en daarmee eindverantwoordelijk.

3. Doel, afbakening en doelgroep

Doel van het jaarverslag is het Bestuur van het SWV op de hoogte te stellen van de huidige status van de naleving van de AVG en waar nodig voorstellen tot bijsturing te doen.

4. Stand van zaken voortgang

- De beleidsdocumenten zijn geactualiseerd en moeten door het bestuur worden vastgesteld,
- Vervolgstappen voor het actualiseren van de documenten die volgens de AVG vereist worden zijn gepland,
- Continuering van het ingezette beleid

5. Knelpunten

Er zijn geen knelpunten geconstateerd. Wel is het van belang om in 2025 een verdere controle uit te voeren op de actualiteit van de beleidsdocumenten zoals register verwerkersovereenkomsten.

6. Incidenten op het gebied van privacy management

Er zijn in 2024 geen incidenten geweest die onder de meldplicht datalekken vallen.

7. Beoordeling

Door de getroffen en nog te treffen aantoonbaar passende maatregelen waarborgt het SWV, dat de verwerking van (bijzondere) persoonsgegevens in overeenstemming met de AVG wordt uitgevoerd. Het SWV is transparant over gegevensverwerking en de bescherming van persoonsgegevens.

Personen hebben toegang tot de AVG-dienstverlening, waaronder de mogelijkheid om inzage te vragen in hun gegevens en deze zo nodig te laten corrigeren of verwijderen.

8. Nieuwe ontwikkelingen

Op het gebied van Onderwijs zijn door de AP momenteel geen nieuwe ontwikkelingen bekend gemaakt.

9. Budget

Er is voldoende budget beschikbaar voor de uitvoering van de AVG.

10. Formele vaststelling

Het Bestuur van het SWV VO 3104-3105-3106 dient het jaarverslag van de FG formeel vast te stellen.



Hennie van Staden
Functionaris gegevensbescherming



SWV VO 31.04
Westelijke Mijnstreek
Samenwerkingsverband Voortgezet Onderwijs

Jaarrekening 2024

Stichting Samenwerkingsverband

Passend Onderwijs VO

Westelijke Mijnstreek 31-04

vastgesteld 2 juni 2025

Grondslagen

Activiteiten van het bevoegd gezag

In deze jaarrekening zijn de activiteiten van de Stichting Samenwerkingsverband Passend Onderwijs VO Westelijke Mijnstreek VO31-04 verantwoord.

Verslagjaar

Het boekjaar loopt van 1 januari 2024 tot en met 31 december 2024.

Grondslagen voor de jaarrekening

De jaarrekening is opgesteld met inachtneming van de bepalingen opgenomen in de Ministeriële Richtlijn Jaarverslaggeving Onderwijs. Hierbij wordt aansluiting gezocht bij de bepalingen van Boek 2 titel 9 van het Burgerlijk Wetboek en de Richtlijnen voor de Jaarverslaggeving waaronder Richtlijn 660 Onderwijsinstellingen.

De algemene grondslag voor de waardering van activa en passiva, alsmede voor de bepaling van het resultaat, is de verkrijgings- of vervaardigingsprijs. Voor zover niet anders vermeld worden de activa en passiva gewaardeerd tegen nominale waarde.

Het resultaat wordt bepaald als verschil tussen de baten en allen hiermee verbonden, aan het verslagjaar toe te rekenen lasten.

Baten en lasten worden toegerekend aan het jaar waarop ze betrekking hebben. Winsten worden slechts opgenomen voor zover zij op balansdatum zijn gerealiseerd. Verplichtingen en mogelijke verliezen die hun oorsprong vinden voor het einde van het verslagjaar, worden in acht genomen indien zij voor het opmaken van de jaarrekening bekend zijn geworden.

De in de jaarrekening opgenomen bedragen luiden in hele euro's.

Gebruik van schattingen

De opstelling van de jaarrekening vereist dat het bestuur oordelen vormt en schattingen en veronderstellingen maakt die van invloed zijn op de toepassing van grondslagen en de gerapporteerde waarde van activa en verplichtingen, en van baten en lasten. De daadwerkelijke uitkomsten kunnen afwijken van deze schattingen.

Vergelijkende cijfers

Voor zover van toepassing zijn ter vergelijking de realisatiecijfers opgenomen van het voorgaande jaar, alsmede de cijfers van de meest recente, vastgestelde versie van de begroting van het verantwoordingsjaar.

Wijzigingen verslaggevingsregels

Op basis van de brief van 1 december 2017 van de Minister voor Basis- en Voortgezet Onderwijs en Media zijn met ingang van boekjaar 2017 de doorbetalingen aan schoolbesturen niet meer gesaldeerd onder de baten verantwoord, maar separaat gerubriceerd onder de lasten.

Continuïteit

Deze jaarrekening is opgesteld uitgaande van de continuïteitsveronderstelling

Grondslagen voor de waardering van de activa en passiva

Materiële vaste activa

De materiële vaste activa worden gewaardeerd tegen de verkrijgingsprijs onder aftrek van door derden betaalde bijdragen. Afschrijvingen worden lineair berekend over de netto verkrijgingsprijs op basis van de economische levensduur. De gehandteerde afschrijvingstermijnen zien er als volgt uit:

Werkplekken (PC, laptops): 4 jaar

Kantoormeubilair: 10 jaar

Vorderingen

De vorderingen worden bij de eerste verwerking opgenomen tegen de reële waarde en vervolgens gewaardeerd

Liquide middelen

De liquide middelen staan, voor zover niet anders vermeld, ter vrije beschikking van het samenwerkingsverband.

Eigen Vermogen

Onder het eigen vermogen worden de algemene reserves gepresenteerd. De algemene reserve bestaat uit de reserves die ter vrije beschikking staan van het bestuur. Indien een beperkte bestedingsmogelijkheid door de organisatie is aangebracht dan is het aldus afgezonderde deel van het eigen vermogen aangeduid als bestemmingsreserve.

Kortlopende schulden

Kortlopende schulden worden bij eerste verwerking gewaardeerd tegen reële waarde en vervolgens gewaardeerd tegen geamortiseerde kostprijs. Deze is gelijk aan de nominale waarde.

Rijksbijdragen

De ontvangen (normatieve) rijksbijdrage en de niet geoormerkte OCW-subsidies (vrij besteedbare doelsubsidies zonder verrekeningsclausule) worden in het jaar waarop de toekenningen betrekking hebben volledig verwerkt als bate in de de staat van baten en lasten.

Geoormerkte OCW subsidies met een vrij besteedbaar overschot (doelsubsidies waarbij het overschot geen verrekeningsclausule heeft) worden ten gunste van de staat van baten en lasten verantwoord naar rato van de voortgang van de gesubsidieerde activiteiten. Het deel van de subsidies waarvoor nog geen activiteiten zijn verricht per balansdatum, worden verantwoord onder de overlopende passiva.

Geoormerkte OCW subsidies met een verrekeningsclausule worden ten gunste van de staat van baten en lasten verantwoord in het jaar waarin de gesubsidieerde lasten komen. Niet bestede middelen worden verantwoord onder de overlopende passiva zolang de bestedingstermijn niet is verlopen. Niet bestede middelen worden verantwoord onder de kortlopende schulden zodra de bestedingstermijn is verlopen op balansdatum.

Overige exploitatiesubsidies

Overige exploitatiesubsidies worden ten gunste van baten en lasten gebracht in het jaar ten laste waarvan de gesubsidieerde lasten komen.

Personele lasten

Onder personele lasten worden de lasten opgenomen van het personeelslid in dienst van de rechtspersoon, alsmede de overige personele lasten welke met name betrekking hebben op het inhuren van extern personeel en de verdere overige personeelskosten.

Pensioen lasten

De stichting heeft alle pensioenregelingen verwerkt volgens de verplichtingenbenadering, zoals opgenomen in RJ 252. De over het verslagjaar verschuldigde premie wordt als last verantwoord.

Kasstroomoverzicht

Het kasstroomoverzicht is opgesteld op basis van de indirecte methode. Eventuele kasstromen in buitenlandse valuta's zijn herleid naar euro's van de werkelijk betaalde omrekenkoersen.

A.1.1. Balans per 31-12-2024 na resultaatbestemming

1	Activa	31-12-2024 EUR	31-12-2023 EUR
	Vaste activa		
1.2	Materiële vaste activa	3.196	1.033
	<u>Totaal vaste activa</u>	<u>3.196</u>	<u>1.033</u>
	Vlottende activa		
1.5	Vorderingen en overlopende activa	87.557	94.982
1.7	Liquide middelen	508.099	503.297
	<u>Totaal vlottende activa</u>	<u>595.656</u>	<u>598.279</u>
	<u>Totaal activa</u>	<u>598.852</u>	<u>599.312</u>
2	Passiva	31-12-2024 EUR	31-12-2023 EUR
2.1	Eigen vermogen	327.044	306.526
2.2	Voorzieningen	-	-
2.5	Kortlopende schulden	271.808	292.786
	<u>Totaal passiva</u>	<u>598.852</u>	<u>599.312</u>

A.1.2. Staat van baten en lasten 2024

	2024 EUR	Begroting 2024 EUR	2023 EUR
3 Baten			
3.1 Rijksbijdragen OCW	9.007.133	8.465.050	8.627.610
3.5 Overige baten	<u>63.541</u>	<u>14.400</u>	<u>15.450</u>
Totaal baten	<u>9.070.675</u>	<u>8.479.450</u>	<u>8.643.060</u>
4 Lasten			
4.1 Personeelslasten	399.870	702.200	644.256
4.2 Afschrijvingen	801	800	1.960
4.3 Huisvestingslasten	7.286	7.000	0
4.4 Overige lasten	52.368	54.650	50.134
4.5 Doorbet. schoolbesturen	<u>8.593.292</u>	<u>7.714.738</u>	<u>7.896.869</u>
Totaal lasten	<u>9.053.617</u>	<u>8.479.388</u>	<u>8.593.218</u>
Saldo baten en lasten	<u>17.058</u>	<u>61</u>	<u>49.842</u>
5 Financiële baten en lasten	3.460	0	1.707
	3.460	0	1.707
Resultaat	<u>20.518</u>	<u>61</u>	<u>51.549</u>

A.1.3. Kasstroomoverzicht over 2024

	2024 EUR	2023 EUR
<u>Kasstroom uit operationele activiteiten</u>		
Saldo van baten en lasten	17.058	49.842
Aanpassingen voor:		
- Afschrijvingen	801	1.960
	801	1.960
Veranderingen in vlottende middelen:		
- Vorderingen	7.425	-80.765
- Kortlopende schulden	-20.978	-1.156.752
	-13.552	-1.237.517
Kasstroom uit bedrijfsoperaties	4.306	-1.185.715
Financiële baten	3.810	2.058
Financiële lasten	350	352
	3.460	1.707
Totale kasstroom uit operationele activiteiten	7.767	-1.184.009
<u>Kasstroom uit investeringsactiviteiten</u>		
Investerings in materiële vaste activa	-2.965	-
Totale kasstroom uit investeringsactiviteiten	-2.965	-
<u>Kasstroom uit financieringsactiviteiten</u>		
Totale kasstroom uit financieringsactiviteiten	-	-
<u>Mutatie liquide middelen</u>	<u>4.802</u>	<u>-1.184.009</u>
Liquide middelen 1-1-2024	503.297	1.687.306
Liquide middelen 31-12-2024	508.099	503.297
Mutatie Liquide middelen	4.802	-1.184.009

A.1.4. Toelichting behorende tot de balans

1 Activa

Vaste activa

1.2 Materiële vaste activa

	Aanschafprijs 1-1-2024	Afschrijving cum. 1-1- 2024	Boekwaarde 1-1-2024	Investe- ringen 2024	Mutaties 2024		Afschrijvin- gen 2024	Aanschaf-prijs 31- 12-2024	Afschrijving cumulatief 31-12-2024	Boek- waarde 31- 12-2024
					Desinveste- ringen 2024					
					Aansch prijs EUR	Cum. Afsch. EUR				
	EUR	EUR	EUR	EUR	EUR	EUR	EUR	EUR	EUR	EUR
1.2.2 Inventaris en apparatuur	8.876	7.843	1.033	2.965	3.074	3.074	801	8.767	5.571	3.196
Totaal materiële vaste activa	8.876	7.843	1.033	2.965	3.074	3.074	801	8.767	5.571	3.196

De volgende afschrijvingstermijnen zijn gehanteerd:
 Werkplekken (PC/laptop), 4 jaar
 Kantoormeubilair, 10 jaar

Vlottende activa

1.5 Vorderingen

	31-12-2024 EUR	31-12-2023 EUR
1.5.1 Debiteuren	-	71.603
1.5.7 Overige vorderingen	67.352	2.058
1.5.8. Overlopende activa	20.205	21.321
Totaal vorderingen	87.557	94.982

Toelichting op Vorderingen:

	31-12-2024 EUR	31-12-2023 EUR
1.5.1 Debiteuren		
Nominaal bedrag der vorderingen	-	71.603
	<u>-</u>	<u>71.603</u>

De debiteuren die per 31-12-2024 openstaan, zijn in 2025 afgewikkeld.

1.5.7 Overige vorderingen

	31-12-2024 EUR	31-12-2023 EUR
Nog te ontvangen rente	3.810	2.058
Nog te factureren eigen bijdragen IZEO/OZA	59.280	-
Nog te ontvangen vergoeding OAOGJ	4.261	-
Nog te ontvangen bedragen overig	-	-
	<u>67.352</u>	<u>2.058</u>

1.5.8. Overlopende activa

	31-12-2024 EUR	31-12-2023 EUR
1.5.8.1 Vooruitbetaalde kosten:		
POS licentie	8.843	9.147
Agora Maatwerktraject	4.813	4.375
Onderwijs Transparant 1Loket licentie+helpdesk	3.866	3.788
Verzekeringen	2.684	2.684
Huur	-	1.328
	<u>20.205</u>	<u>21.321</u>

1.7 Liquide middelen

	31-12-2024 EUR	31-12-2023 EUR
1.7.2 Tegoeden op bankrekeningen	<u>508.099</u>	<u>503.297</u>
Totaal liquide middelen	<u>508.099</u>	<u>503.297</u>

In het kasstroomoverzicht is de mutatie in liquide middelen uiteengezet. De liquide middelen staan ter vrije beschikking.

2 Passiva

2.1 Eigen vermogen

	Stand per 1-1-2024 EUR	Mutaties		Stand per 31-12- 2024 EUR
		Resultaat EUR	Overige Mutaties EUR	
Algemene reserve				
2.1.1 Algemene reserve	306.526	20.518		327.044
Totaal eigen vermogen	<u>306.526</u>	<u>20.518</u>	<u>0</u>	<u>327.044</u>

2.4 Kortlopende schulden

	31-12-2024 EUR	31-12-2023 EUR
2.4.3 Crediteuren	205.654	77.545
2.4.4 OCW		
Loonheffing	0	6.691
Premies sociale verzekeringen	<u>0</u>	<u>388</u>
2.4.7 Belastingen en premies sociale verzekeringen	0	7.079
2.4.8 Schulden terzake van pensioenen	0	1.808
2.4.9 Overige kortlopende schulden	37.670	122.702
2.4.10 Overlopende passiva	23.632	79.479
Vakantiegeld	<u>4.852</u>	<u>4.173</u>
Totaal kortlopende schulden	<u>271.808</u>	<u>292.786</u>

Toelichting:

Crediteuren

De facturen van crediteuren die per 31-12-2024 openstaan, zijn in 2025 betaald.

Overige kortlopende schulden

	31-12-2024 EUR	31-12-2023 EUR
Kindante: btw-claim 2021t/m 2022 (2019 tm 2022)	10.838	84.764
DaCapo: personele lasten	14.939	25.781
Nog te betalen accountantskosten	8.833	8.300
POS: maatwerkbegeleiding implementatie	-	3.778
N.t.b. pers.lasten eenmalige uitkering CAO januari 2025	3.024	-
Overige schulden < 1.000	36	79
	<u>37.670</u>	<u>122.702</u>

Overlopende Passiva

	31-12-2024 EUR	31-12-2023 EUR
Meerjarige OCW subsidie begaafde leerlingen	23.632	62.471
Meerjarige OCW subsidie Wel in Ontwikkeling	-	17.008
	<u>23.632</u>	<u>79.479</u>

A.1.6 Niet uit de balans blijvende rechten en plichten

De Stichting huurt samen met vier andere samenwerkingsverbanden passend onderwijs een kantoorruimte. De huurovereenkomst hiertoe is aangegaan door samenwerkingsverband passend onderwijs Parkstad en loopt tot en met 31 december 2027. De huurkosten worden gelijkmatig verdeeld en bedragen per samenwerkingsverband circa € 8.508 per jaar.

A.1.8 Toelichting behorende tot de staat van baten en lasten**3 Baten****3.1 Rijksbijdragen**

	2024 EUR	Begroting 2024 EUR	2023 EUR
3.1.1 Rijksbijdrage OCW	8.888.816	8.456.550	8.611.694
3.1.2 Overige subsidies OCW	118.318	8.500	15.916
Totaal rijksbijdragen OCW	9.007.133	8.465.050	8.627.610

3.1.1 Toelichting Rijksbijdrage OCW (3.1.1.)

	2024 EUR	Begroting 2024 EUR	2023 EUR
Lichte ondersteuning algemeen	773.351	737.719	743.327
Lichte ondersteuning LWOO	2.162.416	2.062.781	2.078.462
Lichte ondersteuning PRO	690.741	658.915	663.924
Zware ondersteuning	5.262.308	4.997.135	5.023.166
Aanvullende bekostiging SWV tbv PRO	-	-	22.460
Compensatie generieke korting zware ondersteuning	-	-	80.356
	<u>8.888.816</u>	<u>8.456.550</u>	<u>8.611.694</u>

3.1.2 Toelichting overige subsidies OCW

	2024 EUR	Begroting 2024 EUR	2023 EUR
Subsidie met prestatieverplichting:			
Begaafde leerlingen po en vo	101.310	-	15.916
Wel In Ontwikkeling	17.008	8.500	-
	<u>118.318</u>	<u>8.500</u>	<u>15.916</u>

3.5 Overige baten

	2024 EUR	Begroting 2024 EUR	2023 EUR
3.5.6 Overige:			
Eigen bijdr.V(S)O-scholen IZEO/OZA trajecten	59.280	14.400	15.450
Vergoeding OAOGJ	4.261	-	-
Totaal overige baten	63.541	14.400	15.450

4 Lasten

4.1 Personeelslasten

	2024 EUR	Begroting 2024 EUR	2023 EUR
Brutolonen en salarissen	37.544	44.500	67.310
Sociale lasten	4.290		6.633
Pensioenpremies	5.163		10.126
4.1.1 Lonen en salarissen	46.997	44.500	84.069
4.1.2 Overige personele lasten	352.873	657.700	560.187
Totaal personeelslasten	399.870	702.200	644.256

Overige personeelskosten

	2024 EUR	Begroting 2024 EUR	2023 EUR
De overige personeelskosten bestaan uit de volgende posten:			
Inhuur extern	426.443	588.500	514.308
Managementondersteuningslasten	25.781	57.500	8.342
Welzijn personeel	825	1.000	280
Kantinekosten personeel	84	-	-
Geschenken personeel	116	-	111
Kosten om-/bijtscholing	1.269	5.000	471
Dienstreizen	349	1.200	1.886
Arbolasten	67	-	-
Werving- en selectielasten	-	-	193
Overige personele lasten	102.062	4.500	34.596
	352.873	657.700	560.187

Aantal werknemers op basis van fte

Per 1-12-2022 is het samenwerkingsverband werkgever geworden. Met ingang van die datum is één personeelslid in dienst. Dit betreft de directeur van het samenwerkingsverband. De betrekkingsovername bedraagt 1,0 fte. Ingaande 1-7-2023 is de directeur vanuit de aanstelling bij het SWV Westelijke Mijnstreek, ook de directeur van SWV VO Parkstad en SWV VO Maastricht Heuvelland. De loonkosten worden vanaf die datum gelijkelijk (elk 1/3e) gedragen door de drie SWV-en. De onder "lonen en salarissen" opgevoerde lasten zijn de lasten onder aftrek van de doorbelasting, totaal € 93.110, naar de beide andere SWV-en. Het bedrag van de in deze jaarrekening voor 2024 opgenomen loonkosten heeft derhalve betrekking op "netto" 0,33 fte.

4.2 Afschrijvingen

	2024 EUR	Begroting 2024 EUR	2023 EUR
4.2.2 Materiële vaste activa	801	800	1.960
Totaal afschrijvingen	801	800	1.960

4.3 Huisvestingslasten

	2024 EUR	Begroting 2024 EUR	2023 EUR
4.3.1 Huur	5.555	5.400	-
4.3.5 Schoonmaakkosten	782	750	-
4.3.6 Heffingen	167	100	-
4.3.7 Overige	782	750	-
Totaal huisvestingslasten	7.286	7.000	-

4.4 Overige instellingslasten

	2024 EUR	Begroting 2024 EUR	2023 EUR
4.4.1 Administratie- en beheerslasten	42.585	44.550	43.202
4.4.4 Overige	9.783	10.100	6.932
Totaal overige instellingslasten	52.368	54.650	50.134

Toelichting administratie- en beheerslasten

	2024 EUR	Begroting 2024 EUR	2023 EUR
Telefoon-/faxkosten	1.632	1.100	1.612
Porti-/verzendkosten	456	350	487
Drukwerk/papier/repro	539	500	-
Kleine kantoorbenodigdheden	-	50	-
Automatisering: licenties	22.579	25.300	21.513
Automatisering: overig	4.614	3.700	8.022
(G)MR-lasten(materieel)	855	3.200	1.300
Accountantskosten	8.882	8.300	8.275
Besturenorganisaties	1.981	1.000	1.265
Adm/beheer/bestuur overig	1.047	1.050	728
	<u>42.585</u>	<u>44.550</u>	<u>43.202</u>

De accountantskosten zijn als volgt te specificeren:

	2024 EUR	Begroting 2024 EUR	2023 EUR
Onderzoek jaarrekening	8.882	8.300	8.275
	<u>8.882</u>	<u>8.300</u>	<u>8.275</u>

Toelichting Overige overige instellingslasten

	2024 EUR	Begroting 2024 EUR	2023 EUR
Begeleidingskosten leerlingen	6.468	5.300	3.570
Representatiekosten	46	500	251
PR/communicatie overig	632	1.300	484
Verzekering overig	2.684	3.000	2.684
Materiele lasten overig	46-	-	57-
	<u>9.783</u>	<u>10.100</u>	<u>6.932</u>

4.5 Doorbetalingen aan schoolbesturen

	2024 EUR	Begroting 2024 EUR	2023 EUR
4.5.1 Verplichte afdrachten uit te voeren door OCW	5.044.277	4.790.763	5.194.023
4.5.2 Doorbetalingen op basis van 1 februari	-	24.595	-
4.5.3 Overige doorbetalingen aan schoolbesturen	3.549.015	2.899.381	2.702.846
	<u>8.593.292</u>	<u>7.714.738</u>	<u>7.896.869</u>

Toelichting verplichte afdrachten uit te voeren door OCW

	2024 EUR	Begroting 2024 EUR	2023 EUR
4.5.1.1 VSO zware ondersteuning	4.013.937	3.808.667	4.283.252
4.5.1.2 LWOO	-	-	-
4.5.1.3 PRO	1.030.340	982.096	910.771
	<u>5.044.277</u>	<u>4.790.763</u>	<u>5.194.023</u>

Toelichting Doorbetalingen op basis van 1 februari

	2024 EUR	Begroting 2024 EUR	2023 EUR
4.5.2.1 VSO groeibekostiging	-	24.595	-
	<u>-</u>	<u>24.595</u>	<u>-</u>

Toelichting Overige doorbetalingen aan schoolbesturen

	2024 EUR	Begroting 2024 EUR	2023 EUR
LWOO/Opting-Out gelden	2.162.416	2.062.781	2.078.462
Ondersteuningsstructuur op school	652.500	652.500	445.000
Extra initiële middelen/inclusiever onderwijs	434.999	35.000	105.000
Individuele leerlingondersteuning (IZEO/OZA-arrangementen)	126.732	89.600	63.301
Individuele leerlingondersteuning (V(S)O-arrangementen)	7.813	59.500	2.342
Begaafde leerlingen	97.955	-	8.741
Gedragwetenschappers in eigen formatie scholen	66.600	-	-
	<u>3.549.015</u>	<u>2.899.381</u>	<u>2.702.846</u>

5 Financiële baten en lasten

	2024 EUR	Begroting 2024 EUR	2023 EUR
5.1 Rentebaten	3.810	-	2.058
5.5 Rentelasten en bank- en beheerkosten	-350	-	-352
Saldo financiële baten en lasten	3.460	-	1.707
Jaarresultaat	20.518	61	51.549

Voorstel resultaatbestemming

Het bestuur stelt voor het resultaat 2024, zijnde € 20.517,98 positief, toe te voegen aan de algemene reserve. Dit voorstel is in deze jaarrekening verwerkt.

Gebeurtenissen na balansdatum

Er zijn geen gebeurtenissen na balansdatum welke van invloed zijn op deze jaarrekening.

Op 17 februari 2025 heeft de rechtbank geoordeeld dat de generieke korting op de bekostiging van de samenwerkingsverbanden in 2023 onrechtmatig was. Volgens de rechtbank is het door de staatssecretaris gemaakte onderscheid tussen samenwerkingsverbanden gebaseerd op de hoogte van hun eigen reserves in strijd met de wet. De regelingen waarin de generieke korting en de compensatie bij onterechte korting zijn opgenomen worden deels onverbindend verklaard. Omdat deze bepalingen onverbindend zijn, heeft de staatssecretaris deze bepalingen ten onrechte toegepast in de aan de samenwerkingsverbanden gerichte bekostigingsbeschikkingen van 21 november 2023. De staatssecretaris moet op basis van deze uitspraak nu eerst de regeling aanpassen dan wel ervoor kiezen (de onderdelen) in de Definitieve regeling of de Regeling aanvullende bekostiging in te trekken. Op basis daarvan moet de staatssecretaris vervolgens opnieuw beslissen op de bezwaren van de samenwerkingsverbanden over de bekostiging zware ondersteuning.

Het samenwerkingsverband VO3104 is in 2023 volledig is gecompenseerd voor de toegepaste generieke korting. Terugdraaien van de onverbindend verklaarde regelingen leidt daarmee voor dit samenwerkingsverband niet tot een vordering.

Overzicht verbonden partijen

Verbonden partijen met belang in bevoegd gezag 01-01-2024 t/m 31-12-2024

<u>Statutaire naam</u>	<u>Juridische vorm</u>	<u>Statutaire zetel</u>	<u>Code activiteiten*</u>	<u>Deelnamepercentage</u>
Stichting Limburgs Voortgezet Onderwijs (LVO)	Stichting	Sittard-Geleen	4	N.v.t.
Stichting Trevianum	Stichting	Sittard-Geleen	4	N.v.t.
Stichting Kindante, leren leren, leren leven	Stichting	Sittard-Geleen	4	N.v.t.
Stichting Adelante Onderwijs ¹	Stichting	Valkenburg a/d Geul	4	N.v.t.
Stichting Alterius	Stichting	Heerlen	4	N.v.t.
Stichting Innovo, Onderwijs op Maat	Stichting	Heerlen	4	N.v.t.

¹ onderdeel van Stichting Adelante Groep

*Code activiteiten 1. contractonderwijs
2. contractonderzoek
3. onroerende zaken
4. overige

WNT-VERANTWOORDING 2024 Stichting Samenwerkingsverband Passend Onderwijs VO Westelijke Mijnstreek

De WNT is van toepassing op Stichting Samenwerkingsverband Passend Onderwijs VO Westelijke Mijnstreek VO 31.04. Het voor Stichting Samenwerkingsverband Passend Onderwijs VO Westelijke Mijnstreek VO 31.04 toepasselijke bezoldigingsmaximum is in 2024 € 233.000 (algemeen WNT-maximum voor het onderwijs).

1. Bezoldiging topfunctionarissen

1a. Leidinggevende topfunctionarissen met dienstbetrekking en leidinggevende topfunctionarissen zonder dienstbetrekking vanaf de 13^e maand van de functievervulling alsmede degenen die op grond van hun voormalige functie nog 4 jaar als topfunctionaris worden aangemerkt.

Gegevens 2024	
bedragen x € 1	Vos MJ
Functiegegevens	Directeur
Aanvang en einde functievervulling in 2024	01/01 - 31/12
Omvang dienstverband (in fte)	1,0
Dienstbetrekking?	ja
Bezoldiging	
Beloning plus belastbare onkostenvergoeding	€ 110.627
Beloningen betaalbaar op termijn	€ 17.687
<i>Subtotaal</i>	€ 128.313
Individueel toepasselijke bezoldigings-maximum	€ 233.000
-/- Onverschuldigd betaald bedrag en nog niet terugontvangen bedragen	N.v.t.
Totaal bezoldiging 2024	€ 128.313
Het bedrag van de overschrijding en de reden waarom de overschrijding al dan niet is toegestaan	N.v.t.
Toelichting op de vordering wegens onverschuldigde betaling	N.v.t.
Gegevens 2023	
bedragen x € 1	Vos MJ
Functiegegevens	Directeur
Aanvang en einde functievervulling in 2023	01/01 - 31/12
Omvang dienstverband (in fte)	1,0
Dienstbetrekking?	ja
Bezoldiging	
Beloning plus belastbare onkostenvergoeding	€ 100.485
Beloningen betaalbaar op termijn	€ 15.188
<i>Subtotaal</i>	€ 115.673
Individueel toepasselijke bezoldigings-maximum	€ 223.000
Totaal bezoldiging 2023	€ 115.673

1b. Leidinggevende topfunctionarissen zonder dienstbetrekking in de periode kalendermaand 1-12

Gegevens 2023 en 2022		
bedragen x € 1		Schöpping MBNH
Functiegegevens		Directeur a.i.
Kalenderjaar	2024	2023
Periode functievervulling in het kalenderjaar	22/04 - 31/12	n.v.t.
Aantal kalendermaanden waarin functievervulling in het kalenderjaar	9	0
Omvang van het dienstverband in uren per kalenderjaar	697	0
Individueel toepasselijke bezoldigingsmaximum		
Maximum uurtarief in het kalenderjaar	€ 221	€ 212
Maxima op basis van de normbedragen per maand	€ 255.000	€ 0
Individueel toepasselijke maximum gehele periode kalendermaand 1 t/m 12	€ 153.927	
Bezoldiging		
Werkelijk uurtarief lager dan het (gemiddeld) maximum uurtarief?	Ja	
Bezoldiging in de betreffende periode	€ 90.545	€ 0
Totale bezoldiging gehele periode kalendermaand 1 t/m 12	€ 90.545	
-/- Onverschuldigd betaald en nog niet terugontvangen bedrag	N.v.t.	
Totaal bezoldiging (excl. BTW)	€ 90.545	
Het bedrag van de overschrijding en de reden waarom de overschrijding al dan niet is toegestaan	N.v.t.	N.v.t.
Toelichting op de vordering wegens onverschuldigde betaling	N.v.t.	

1d. Topfunctionarissen inclusief degenen die op grond van hun voormalige functie nog 4 jaar als topfunctionaris worden aangemerkt met een bezoldiging van € 2.100 of minder

Naam topfunctionaris	Functie	
Lemmens P.J.	Bestuurder	(onbezoldigd)
Pirson M.	Bestuurder	(onbezoldigd)
Baart J.	Bestuurder	(onbezoldigd)
Bernard E.G.H.	Bestuurder	(onbezoldigd)
Van der Weijden C.G.M.	Bestuurder	(onbezoldigd)
Paulissen R.J.L.J.M.	Bestuurder	(onbezoldigd)
Gilissen J.P.M.	Bestuurder	(onbezoldigd)
Belt - van de Meulen K.L.H.	Bestuurder	(onbezoldigd)

2. Uitkeringen wegens beëindiging dienstverband aan topfunctionarissen met of zonder dienstbetrekking alsmede degenen die op grond van hun voormalige functie nog 4 jaar als topfunctionaris worden aangemerkt

Niet van toepassing

3. Overige rapportageverplichtingen op grond van de WNT

Naast de hierboven vermelde topfunctionarissen zijn er geen overige functionarissen met dienstbetrekking die in 2024 een bezoldiging boven het individueel toepasselijke drempelbedrag hebben ontvangen.

ONDERTEKENING

Bestuur:

w.g.

Dhr. E.G.H. Bernard (voorzitter)

w.g.

Mevr. M. Pirson

w.g.

Mevr. K. Belt - van der Meulen

w.g.

Mevr. J. Baart (secretaris)

w.g.

Dhr. R. Paulissen

w.g.

Mevr. C. Van der Weijden

Vastgesteld te Sittard-Geleen, d.d. 2 juni 2025

Model G : verantwoording subsidies

G1. Verantwoording van subsidies zonder verrekeningsclausule

Omschrijving	Toewijzing		Bedrag Toewijzing	Ontvangen t/m verslagjaar 2024	De activiteiten zijn ultimo verslagjaar conform de subsidiebeschikking geheel uitgevoerd en afgerond Status (Onderhanden/Ja/Nee)
	Kenmerk	Datum			
			€	€	
Wel in Ontwikkeling	WIO22008	28-09-2022	17.008,00	17.008,00	Onderhanden
Begaafde leerlingen po en vo	HBL230104	21-12-2023	187.412,92	124.941,94	Onderhanden
			<u>204.420,92</u>	<u>141.949,94</u>	

G2. Verantwoording van subsidies mét verrekeningsclausule

D1 Gegevens over de rechtspersoon

Bestuursnummer	21613
Naam instelling	Stichting Samenwerkingsverband Passend Onderwijs VO Westelijke Mijnstreek VO31-04
Adres	Bradleystraat 25, 6135 CV Sittard
Postadres	Nieuwe Eyckholt 282
Postcode / Plaats	6419 DJ Heerlen
Telefoon	06-40494191
E-mail	info-vo@swvzlv.nl
Internet-site	www.swvovestelijkemijnstreek.nl
Contactpersoon	Mevr. M. Vos
Telefoon	06-42458796
E-mail	m.vos@swvzlv.nl