



SWV Passend Onderwijs  
VO 31.04 Westelijke Mijnstreek



# Bestuursverslag 2021

Stichting Samenwerkingsverband Passend Onderwijs VO Westelijke Mijnstreek VO-31.04  
Bradleystraat 25  
6135 CV SITTARD

Vastgesteld door het bestuur op: 30-05-2022

## Inhoudsopgave

<b>1.</b>	<b>SWV Passend Onderwijs VO 31.04.....</b>	<b>2</b>
1.1	Algemeen .....	2
1.2	Missie, visie en strategie .....	2
<b>2.</b>	<b>Juridische structuur, organisatie, governance.....</b>	<b>3</b>
2.1	Stichtingsstructuur .....	3
2.2	Bestuur/directiemodel .....	3
2.3	Leden bestuur en scholen .....	3
2.4	Interne organisatie .....	7
2.5	Medezeggenschap, Ondersteuningsplanraad .....	8
2.6	Toepassing en naleving Governancecode Goed Bestuur VO .....	8
2.7	Toezichtkader - verslag bestuur .....	10
<b>3</b>	<b>Jaarplan 2020-2021 .....</b>	<b>14</b>
3.1	Algemene terugblik .....	14
3.2	Activiteiten en resultaten jaarplan 2020-2021 .....	15
<b>4.</b>	<b>Ontwikkelingen in het SWV gedurende de verslagperiode .....</b>	<b>19</b>
4.1	Leerlingenaantallen .....	19
4.2	Inhoudelijke ontwikkelingen en resultaten .....	22
4.3	Samenwerking met ketenpartners .....	31
4.4	Privacy .....	32
4.5	Klachtenafhandeling .....	32
<b>5.</b>	<b>Financiële paragraaf .....</b>	<b>32</b>
<b>6.</b>	<b>Treasuryverslag .....</b>	<b>37</b>
<b>7.</b>	<b>Continuïteitsparagraaf .....</b>	<b>38</b>
7.1	Meerjarenperspectief .....	38
7.2	Beschrijving belangrijkste risico's en onzekerheden .....	44
7.3	Risicobeheersing en interne controle .....	47

## 1. SWV Passend Onderwijs VO 31.04

### 1.1 Algemeen

Het bestuursverslag dat voor u ligt en de jaarrekening vormen samen het jaarverslag van het samenwerkingsverband. Het ondersteuningsplan 2018-2022 is het uitgangspunt voor dit jaarverslag. In dit bestuursverslag wordt beschreven welke activiteiten schoolbesturen en het samenwerkingsverband in 2021 hebben uitgevoerd en met welk resultaat. De financiële verantwoording vindt plaats in de jaarrekening 2021.

### 1.2 Missie, visie en strategie

In het ondersteuningsplan 2018-2022 staan missie, visie en ambitie beschreven:

#### **Missie**

Leerlingen succesvol begeleiden en/of toeleiden naar:

- vervolgonderwijs en/of een startkwalificatie, met maximale doorstroom naar een plek waar de leerling zijn talenten en realistische ambities kan realiseren;
- een duurzame plek op de arbeidsmarkt en/of
- maatschappelijk relevante participatie;
- een zinvolle dagbesteding.

#### **Visie**

Uitgangspunt in de visie van het SWV is de leerling, niet gelabeld en/of geïndiceerd, op maat te voorzien van het juiste onderwijs-/ondersteuningsaanbod, waarbij talentontwikkeling aan de basis staat en interventies eerder preventief dan curatief van aard zijn.

#### **Ambitie**

Optimale ontplooiingskansen voor elke leerling.

#### **Strategie**

Een dekkend en kwalitatief hoogstaand sluitend netwerk van onderwijs en een ondersteuningsstructuur voor elke leerling die ondersteuning nodig heeft. Leidend uitgangspunt is: zo *thuisnabij* mogelijk, zo licht mogelijk, zo snel mogelijk en van goede kwaliteit. Er moet sprake zijn van een sluitende bedrijfsvoering op SWV-niveau met betrekking tot de inzet van de beschikbare ondersteuningsmiddelen voor lichte tot en met zware ondersteuning, waarbij de toewijzingsprocedure voor ondersteuningsmiddelen plaatsvindt op basis van een transparante en praktische systematiek.

- We zijn een netwerk van scholen die zich samen hebben *verbonden* om Passend onderwijs duurzaam op de scholen te realiseren. We zijn gezamenlijk verantwoordelijk voor alle leerlingen binnen ons SWV.
- We streven naar een dekkend en sluitend netwerk van ondersteuning.
- Betrokkenheid van ketenpartners is een vanzelfsprekendheid bij het vinden en bieden van de passende ondersteuning van leerlingen. Hiertoe is regelmatig en structureel overleg in de zogeheten 'knooppunten' waar onderwijs, gemeente en ketenpartners elkaar ontmoeten.
- Effectieve communicatie gericht op het verkrijgen van commitment op doelstellingen en resultaten, gericht op adequate operationalisering in alle lagen en bij alle betrokkenen.
- Onderwijs en hulp is *thuisnabij* de leerling georganiseerd en bovendien gewoon, adequaat, snel gerealiseerd en zo intensief als nodig.
- De ondersteuning is *samenhangend* en vanuit een integrale benadering.

- Op onze scholen is een gemeenschappelijke basishouding van *openheid, samenwerking en samen willen verbeteren*. Hierdoor *ontwikkelen leraren* zich en worden hun capaciteiten en gemeenschappelijke kennis binnen de school optimaal benut.
- Ons uitgangspunt is *handelingsgericht werken*. Verantwoordelijkheden en toekenningen zijn zo laag mogelijk belegd. In ons samenwerkingsverband zijn administratieve handelingen minimaal, doelgericht en overdraagbaar.
- Middelen ten behoeve van (basis)ondersteuning worden *resultaatgericht en doelmatig* ingezet en verantwoord.

## 2. Juridische structuur, organisatie, governance

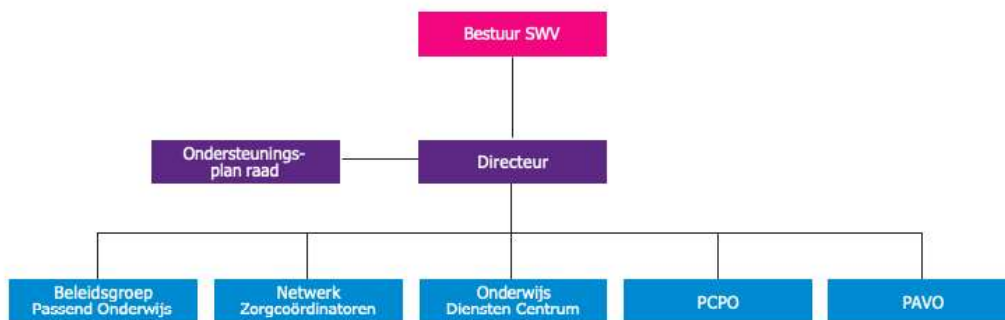
### 2.1 Stichtingsstructuur

Het bestuur van het SWV vertegenwoordigt vier vo-scholen en negen vso-scholen. In het Dagelijks Bestuur zijn vier besturen uit de Westelijke Mijnstreek vertegenwoordigd. Het Algemeen Bestuur bestaat uit bestuurders van in totaal acht schoolbesturen. Voor een overzicht van de aangeslotenen wordt verwezen naar § 2.3.1. In de statuten van de stichting zijn de stemverhoudingen en principes van besluitvorming geregeld.

### 2.2 Bestuur/directiemodel

Het bestuur heeft gekozen voor het bestuur/directiemodel, is eindverantwoordelijk voor de instandhouding van het SWV en heeft ook de rol van intern toezichthoudend orgaan. De meeste bestuursbevoegdheden worden gemandateerd of gedelegeerd aan de directeur van het SWV. Het bestuur stelt de begroting, het ondersteuningsplan en het jaarverslag vast en bewaakt de koers van het SWV. Het bestuur ontwikkelt samen met de directeur het toezichtkader en volgt vervolgens als toezichthouder de resultaten en intervenueert waar nodig. De directeur is verantwoordelijk voor de uitvoering van het bestuursbeleid.

De organisatiestructuur van SWV Passend Onderwijs ziet er als volgt uit:



### 2.3 Leden bestuur en scholen

#### 2.3.1 Bestuur SWV (statutair)

- Stichting DaCapo
- Stichting Trevianum scholengroep
- Stichting Limburgs Voortgezet Onderwijs

- Stichting Kindante, leren leren, leren leven
- Stichting Adelante
- Stichting Alterius
- Stichting MosaLira, Stichting voor leren, onderwijs en opvoeding
- Stichting Innovo, Stichting voor Katholiek Onderwijs

### 2.3.2 *Personele bezetting bestuur SWV; functies en nevenfuncties directeur en bestuursleden*

De bestuursleden van het SWV hebben allen een hoofdfunctie binnen de diverse deelnemende schoolbesturen van het SWV.

Dhr. J. Jongen is vanaf 15 november 2021 onafhankelijk voorzitter van het bestuur.

Naam	Functie	Functie binnen SWV
F. Neefs	Voorzitter CvB DaCapo College A.I.	Statutair voorzitter SWV
J. Baart I	Voorzitter CvB Trevianum scholengroep	Secretaris SWV (vanaf 01-08-2021)
E. Bernard II	Voorzitter CvB Stichting LVO	Penningmeester SWV
T. van Hoogstraten III	Bestuurder Kindante	Bestuurslid (vanaf 01-01-2021)
T. Bisscheroux	Bestuurder Stichting Alterius	Bestuurslid SWV (t/m 31-01-2021)
J-P ten Brink	Bestuurder Stichting Alterius A.I.	Bestuurslid SWV (vanaf 01-02-2021)
C. Gilissen IV	Directeur Adelante Kind&Jeugd	Bestuurslid SWV
B. Nelissen V	Voorzitter CvB INNOVO	Bestuurslid SWV
J. van Zomeren VI	Voorzitter College van Bestuur MosaLira stichting voor leren, onderwijs en opvoeding	Bestuurslid SWV
D.Boer	Directeur SWV 31.04 (gedetacheerd door Stichting Kindante)	Directeur SWV

- I Nevenfuncties J. Baart
- Lid Raad van Advies VO - Onderwijskantoor
- II Nevenfuncties E. Bernard
- Hoofdfunctie
- Stichting Limburgs Voortgezet Onderwijs, voorzitter college van bestuur
- Deelfuncties
- VO-raad, lid algemeen bestuur
  - NRO (Nationaal Regieorgaan Onderwijsonderzoek), lid programmacommissie Nationaal Cohortonderzoek (NCO)
  - SWV Passend Onderwijs (VO 31.01) Noord-Limburg, lid bestuur
  - SWV Passend Onderwijs (VO 31.03) Weert, Nederweert en Cranendonck, voorzitter bestuur
  - SWV Passend Onderwijs (VO 31.04) Westelijke Mijnstreek, lid bestuur, penningmeester
  - SWV Passend Onderwijs (VO 31.05 – 31.06) Maastricht Heuvelland en Parkstad, voorzitter resp. lid bestuur
  - Sectorplan Bèta en Techniek, Bèta lerarenkamer, lid
  - Sectorplan Bèta en Techniek, Nationaal Outreach Overleg, lid
  - Tilburg University, Tilburg School of Catholic Theology, adviesraad, lid
  - Lid Algemene ledenvergadering United World College Maastricht



- III Nevenfuncties T. van Hoogstraten  
SWV Passend Onderwijs (PO-31.02) Midden-Limburg, lid bestuur
- IV Nevenfunctie C, Gilissen
- Bestuurslid diverse samenwerkingsverbanden PO en VO (onbezoldigd)
  - Voorzitter Kennisgroep Speciaal
- V Nevenfuncties B. Nelissen:
- Bestuurslid diverse samenwerkingsverbanden PO en VO (onbezoldigd);
  - Lid stuurgroep VVE vanuit VSO-scholen Zuid-Limburg (onbezoldigd);
  - Lid Stuurgroep Educatieve Agenda Limburg (onbezoldigd);
  - Bestuurslid Stichting Bijzondere Voorzieningen Moederschapszorg te Maastricht (onbezoldigd);
  - Bestuurslid Coöperatie SIVON | Samen Inkopen voor Onderwijs Nederland (onbezoldigd);
  - lid Raad van Bestuur Plantin Instituut voor Typografie in Antwerpen (onbezoldigd).
- VI Nevenfuncties J. van Zomeren
- Lid Algemene ledenvergadering United World College Maastricht
  - Lid Samenwerkingsverbanden primair onderwijs
  - Lid en Penningmeester Samenwerkingsverband VO
  - Lid Pettelaaroverleg
  - Lid Expertgroep code goed bestuur PO-Raad
  - Lid Beweging Limburgse ambassadeurs kindermishandeling en seksueel misbruik

Bij het opstellen van deze jaarrekening zijn geen tegenstrijdige belangen gemeld.  
De bestuursleden van de aangesloten besturen ontvangen van het Samenwerkingsverband geen honorering voor hun bestuurslidmaatschap van het samenwerkingsverband.

### 2.3.3 Deelnemende scholen

De volgende scholen zijn op grond van de aansluitingsovereenkomst aangesloten bij het SWV:

#### 1. Stichting DaCapo, Sittard

Onder Stichting DaCapo College ressorteren een school voor vmbo, praktijkonderwijs en eerste opvang anderstaligen. Het vmbo is sinds augustus 2019 gesitueerd op twee locaties in Sittard. De locatie voor de eerste opvang anderstaligen en praktijkonderwijs is gevestigd in Geleen. Op DaCapo wordt leerwegondersteunend onderwijs (lwoo) aangeboden.

#### 2. Stichting LVO, Sittard

Het Graaf Huyn College in Geleen biedt regulier onderwijs voor vmbo, havo, atheneum en gymnasium. Op het vmbo wordt leerwegondersteunend onderwijs (lwoo) aangeboden.

Scholengemeenschap Groenewald. Groenewald is gelegen in Stein. Groenewald is een brede school voor vmbo, havo, atheneum en gymnasium.

### **3. Stichting Trevianum, Sittard**

Trevianum Scholengroep in Sittard biedt regulier onderwijs voor havo, atheneum en gymnasium.

### **4. Stichting Kindante, leren leren, leren leven, Sittard**

#### De Parkschool (cluster 3)

VSO De Parkschool is een school voor leerlingen die zeer moeilijk leren en leerlingen met een ernstig meervoudige beperking (EMB).

- Xaverius (cluster 4)

VSO Xaverius VSO Xaverius is een school voor leerlingen met ernstige problemen op het gebied van sociaal-emotionele ontwikkeling en/of gedragsproblemen.

### **5. Stichting Adelante Groep, Heerlen**

#### Adelante Onderwijs (cluster 3, mytyl)

Adelante (Valkenburg) heeft een school voor speciaal onderwijs gericht op lichamelijk beperkte en langdurig zieke kinderen en jongeren van 4 tot 18 jaar. Ook kinderen met een meervoudige handicap kunnen bij hen terecht.

#### Tyltylschool de Maasgouw (cluster 3, tytyl)

De Tyltyl-school de Maasgouw (Maastricht) biedt hoogwaardig speciaal onderwijs aan lichamelijk en verstandelijk gehandicapte kinderen in de leeftijd van 4 tot 20 jaar.

### **6. Stichting Alterius, Heerlen**

#### De Buitenhof (cluster 4)

VSO De Buitenhof (Heerlen) is een gespecialiseerde school voor leerlingen met psychiatrische problematiek, voor langdurig (psychiatrisch) zieke kinderen. Met de kinder- en jeugdpsychiatrische kliniek Wickraderheem bestaat een samenwerkingsovereenkomst.

St. Jozef (cluster 4) VSO St Jozef biedt onderwijs aan leerlingen in een justitiële jeugdinstelling, leerlingen in een gesloten jeugdinstelling en leerlingen met een licht verstandelijke handicap en gedragsproblemen. In samenwerking met Don Bosco bieden ze onderwijs aan leerlingen met een ontwikkelings-/gedragsstoornis.

### **7. Stichting MosaLira, voor leren, onderwijs en opvoeding, Maastricht**

Instituut voor Orthopedagogisch Onderwijs (lvOO) (cluster 4) – onderdeel van Campus Special Needs School voor speciaal onderwijs in Maastricht voor leerlingen met een diagnose in het autistisch spectrum. De leerlingen komen uit geheel Zuid-Limburg.

#### VSO Maastricht - onderdeel van Campus Special Needs

Vanuit een samenwerkingsovereenkomst tussen VSO St. Jozef ( Stichting Alterius) en VSO Don Bosco ( Stichting MosaLira) is VSO Maastricht ontstaan. VSO Maastricht maakt integraal deel uit van De 'Campus Special Needs'. Dit is een instituut voor kinderen en jongeren van 4 tot 18 jaar die specialistische onderwijsexpertise nodig hebben om zich goed te kunnen ontwikkelen.

Binnen de "Campus Special Needs richten wij ons op de volgende doelgroepen:

- leerlingen met specifieke onderwijsbehoeften ten gevolge van hun IQ,
- leerlingen met specifieke onderwijsbehoeften ten gevolge van een ontwikkelings-/gedragsstoornis,
- leerlingen met specifieke onderwijsbehoeften die een kleine, veilige setting nodig hebben om überhaupt tot leren te komen

## **8. Stichting Innovo, stichting voor Katholiek Onderwijs, Heerlen**

### De Pylar (cluster 4)

VSO De Pylar (Heerlen) is een school voor orthopedagogisch onderwijs dat zich richt op, zoals het in de Onderwijswet wordt omschreven, zeer moeilijk opvoedbare kinderen (zmok).

## 2.4 Interne organisatie

### 2.4.1 Algemeen

Binnen het Samenwerkingsverband zijn professionals en gremia actief die allemaal een bijdrage leveren aan de uitvoering van de taken en de opdracht van het SWV.

In hoofdstuk 4.2 staan de activiteiten, taken, verantwoordelijkheden en bevoegdheden van het Onderwijs Diensten Centrum (ODC), de commissie Passend Advies VO (PAVO) en de permanente Commissie Passend Onderwijs (PCPO) beschreven.

Het *Netwerk van zorgcoördinatoren*: professionals die dagelijks in contact staan met docenten/mentoren, leerlingen en ouders. Het netwerk van zorgcoördinatoren bestaat uit de zorgcoördinatoren van de aangesloten vo/vso-scholen, de coördinator van het ODC, een vertegenwoordiging van Regionaal Bureau Leerplicht, een vertegenwoordiger van team jeugd, de teamleider Schoolmaatschappelijk Werk (SMW). Het netwerk komt zes keer per jaar bij elkaar onder voorzitterschap van de directeur van het SWV om alle facetten van het passend maken van onderwijs voor jeugdigen te bespreken, te vertalen in voorstellen voor aanpassingen van de ondersteuningsstructuur, reflectie te plegen op eigen handelen enz. Er wordt informatie gedeeld en het beleid van het SWV wordt vertaald naar de dagelijkse praktijk van de scholen.

De *Beleidsgroep Passend onderwijs*, bestaande uit schoolleiders vo/vso, de coördinator van het Onderwijsdienstencentrum (ODC) en senior-beleidsmedewerker jeugd en onderwijs van de gemeente Sittard-Geleen, overlegt over de uitvoering van het beleid zoals beschreven in het ondersteuningsplan. Daarnaast is de beleidsgroep beleidsvoorbereidend en doet ze waar nodig en mogelijk voorstellen die de directeur voorlegt aan het bestuur.

### 2.4.2 Personeel

Het SWV heeft geen personeel in dienst.

Sinds 2017 was er sprake van detachering van ambulante begeleiders naar vo-schoolbesturen. Per augustus 2021 is ambulante begeleiding op de vo-scholen beëindigd en hebben de scholen de taken van de ambulante begeleiders geïntegreerd in hun ondersteuningsstructuur. Als gevolg hiervan zijn er tussen de ambulante begeleiders, Kindante en het schoolbestuur waarnaar zij gedetacheerd waren, op individueel niveau afspraken gemaakt over uitfasering, herplaatsing of overname van de ambulante begeleiders.

De *medewerkers van het Onderwijs Diensten Centrum (ODC)* zijn medewerkers in dienst van Stichting DaCapo en Kindante welke taken uitvoeren op vraag van het SWV, ten behoeve van de scholen en



leerlingen. Het SWV huurt derhalve hun diensten in. De functionarissen voeren de taken uit in overleg met de directeur van het SWV.

Het ging in 2021 in totaal om 3,2 Fte verdeeld over de volgende functies:

- Orthopedagogen;
- Psychologen;
- Beleidsmedewerker Passend Onderwijs;

Ten behoeve van de PCPO is er een onafhankelijke gedragswetenschappers op uurbasis ingezet.

## 2.5 Medezeggenschap, Ondersteuningsplanraad

De OPR is het medezeggenschapsorgaan van het samenwerkingsverband. De OPR heeft als meest belangrijke taak om eens per vier jaar instemming te geven aan het ondersteuningsplan van het samenwerkingsverband.

Daarnaast kijken zij als vertegenwoordiger van ouders respectievelijk het personeel naar het beleid en de plannen die gemaakt worden en volgen zij de uitvoering van de plannen. De OPR overlegt minimaal eenmaal per jaar met het bestuur en vijfmaal per jaar met de directeur van het SWV.

De OPR bestaat uit een tiental personen bestaand uit een afvaardiging van personeel en ouders die door de MR-en van de scholen uit het samenwerkingsverband zijn afgevaardigd.

Vacatures bij de oudergeleding van de Xaveriuschool en de Parkschool zijn, ondanks inspanningen vanuit de scholen ouders hiervoor te benaderen, niet ingevuld. De OPR heeft vanaf het begin alle ontwikkelingen van het Samenwerkingsverband op de voet gevolgd en heeft vanaf het begin van het Samenwerkingsverband steeds in een vroeg stadium kunnen beschikken over benodigde stukken en is steeds tijdig geïnformeerd over ontwikkelingen.

Ook in 2021 is de OPR nauw betrokken bij ontwikkelingen binnen het SWV. Zo zijn zij betrokken bij het aantrekken van en de keuze voor de onafhankelijk voorzitter en zijn zij actief en direct betrokken bij de totstandkoming van de kaders en inhoud van het nieuwe ondersteuningsplan.

## 2.6 Toepassing en naleving Governancecode Goed Bestuur VO

Met de inwerkingtreding van de wet Passend Onderwijs is ook de wet Goed Bestuur op het SWV van toepassing. De wet Goed Bestuur stelt eisen aan de governance van het SWV, met name aan de scheiding van bestuur en intern toezicht.

In het kader van governance is het belangrijk de scheiding van besturen en toezicht te bewaken en indien nodig veranderingen aan te brengen. De formele kant dient goed geregeld te zijn. Tegelijkertijd kent governance ook een andere kant, namelijk het gevoel van gezamenlijke verantwoordelijkheid en werkelijk te willen samenwerken in het samenwerkingsverband. Een zachte kant, waarbij gezamenlijke normen en waarden van waaruit we werken een belangrijke rol spelen. De structuur waarbinnen Dagelijks Bestuur, Algemeen Bestuur en directeur op dit moment opereren heeft voldoende daadkracht en slagvaardigheid. Het bestuur is in staat toezicht te houden, rollen te scheiden en het belang van het SWV steeds voorop te stellen. Desalniettemin heeft het bestuur een onafhankelijk voorzitter geworven. Deze is op 15 november 2021 gestart als onafhankelijk voorzitter zonder stemrecht binnen het Algemeen Bestuur en levert een bijdrage in het kader van good governance.

### 2.6.1 Besluitvorming

In de statuten van het SWV is bepaald dat het bestuur streeft naar unanimiteit bij het nemen van besluiten in haar rol van toezichthouder, zoals het ondersteuningsplan, de begroting, de jaarrekening en het jaarverslag. Indien het niet lukt om consensus te bereiken, vindt er stemming en zo nodig een herstemming plaats. Als een schoolbestuur het niet eens is met het besluit kan een verzoek ingediend worden voor arbitrage bij de landelijke geschillencommissie Passend Onderwijs. De uitspraak van de geschillencommissie is bindend voor alle partijen.

De meeste bestuursbevoegdheden worden gemandateerd of gedelegeerd aan de directeur van het SWV. Het bestuur kan in geval van mandaat besluiten van de directie eventueel herroepen c.q. corrigeren. In geval van delegatie kan het bestuur genomen besluiten van de directie niet meer terugdraaien.

### 2.6.2 Mandaat directeur

Een aantal bestuursbevoegdheden worden gemandateerd aan de directeur. Het bestuur stelt de begroting, het ondersteuningsplan en het jaarverslag vast en bewaakt de koers van het SWV. De directeur is verantwoordelijk voor de ontwikkeling en implementatie van het beleid, het opstellen en uitvoeren van het ondersteuningsplan, de toekenning van de arrangementen, het afstemmen met externe organisaties en het acquireren van projecten. Ook draagt zij zorg voor de coördinatie en de bedrijfsvoering van het samenwerkingsverband. Kader, bevoegdheden en werkzaamheden van de directeur zijn als volgt uitgewerkt.

#### **Kader**

De directeur verricht werkzaamheden binnen de door het bestuur van het samenwerkingsverband vastgestelde beleidskaders en jaarlijkse plannen. Daarnaast worden werkzaamheden verricht binnen het kader van landelijk, provinciaal, regionaal en lokaal beleid op de terreinen van onderwijs, welzijn, arbeid, jeugd en jongeren.

#### **Bevoegdheden**

De directeur neemt beslissingen over de inhoud van de adviezen aan het bestuur van het samenwerkingsverband, het betrekken van ketenpartners bij de ontwikkeling, uitvoering en bijstelling van beleid, het vertegenwoordigen van het samenwerkingsverband en het behartigen van de belangen van het samenwerkingsverband naar in- en uitstroominstellingen en neemt beslissingen over de toekenning van (zorg)budgetten.

#### **Verantwoording**

De directeur legt verantwoording af aan het bestuur van het samenwerkingsverband over de ontwikkeling en uitvoering van het beleid en de bedrijfsvoering van het samenwerkingsverband.

#### **Werkzaamheden**

1. Advisering aan het bestuur over ontwikkeling en implementatie van beleid.
2. Opstellen van het ondersteuningsplan en zorgdragen voor uitvoering en evaluatie van het ondersteuningsplan.
3. Advisering over de toelating tot het speciaal onderwijs en de toewijzing van extra zorg.
4. Geven van leiding en sturing.
5. Afstemming met externe organisaties, met name jeugdzorg en gemeente.
6. Acquireren van projecten.
7. Coördinatie en bedrijfsvoering van het kader, bevoegdheden en verantwoording.

Een verdere uitwerking hiervan is vastgelegd in het managementstatuut.

### 2.6.3 Verantwoording

In het kader van governance wordt in deze paragraaf de horizontale en verticale verantwoording toegelicht.

Verticale verantwoording:

Twee vormen van verticale verantwoording zijn van belang:

- Jaarrekening, het verantwoorden van de financiële middelen.
- Inspectie van het onderwijs. In 2020 heeft het bestuur een onderzoek van de inspectie gehad en zich verantwoord over de gang van zaken. Vastgesteld is dat het bestuur op vijf van de zes standaarden voldoende kwaliteit realiseert. Het onderdeel kwaliteitszorg, waarvoor een herstelonderzoek volgt, is inmiddels opgepakt en resulteert medio 2021 in een notitie en plan van aanpak.

Horizontale verantwoording:

- Ondersteuningsplanraad:  
Het SWV heeft verplicht een Ondersteuningsplanraad (OPR). De Wet Medezeggenschap op Scholen (WMS) is hierop van toepassing, personeel en ouders/leerlingen zijn in deze raad evenredig vertegenwoordigd.
- OOGO:  
De procedure voor op overeenstemming gericht overleg (OOGO) Passend Onderwijs en Jeugdhulp Westelijke Mijnstreek is gebaseerd op de model- procedure die gezamenlijk is opgesteld met de po- en vo-raad en de VNG. In de procedure is tevens de geschillenregeling opgenomen.  
De OOGO-procedure voor de Westelijke Mijnstreek voorziet in één procedure OOGO voor po en vo en voor de vier gemeenten in de Westelijke Mijnstreek in het kader van zowel de Wet Passend Onderwijs als de Jeugdwet. De OOGO-procedure is ondertekend door de vier colleges van B&W in de Westelijke Mijnstreek en de beide samenwerkingsverbanden po en vo. In de uitwerking is overeengekomen dat ook het mbo in de procedure opgenomen wordt. Het OOGO-overleg heeft als doel om het ondersteuningsaanbod binnen onderwijs en zorg goed op elkaar af te stemmen. Dit is een wettelijk verplicht onderdeel van het ondersteuningsplan. Voor dit overleg zijn thema's geagendeerd die terugkomen in de spiegelpagina van de ondersteuningsplannen van de SWV'en en jeugdplannen van de gemeenten.

## 2.7 Toezichtkader - verslag bestuur

Het bestuur van het SWV heeft gekozen voor het bestuur/directiemodel. Dit is een vorm van functionele scheiding. Het bestuur is eindverantwoordelijk voor de instandhouding van het SWV en heeft ook de rol van intern toezichthoudend orgaan. Het algemeen bestuur ontwikkelt samen met de directeur het toezichtkader en stelt zich vervolgens op als toezichthouder door de resultaten te monitoren. De directie is verantwoordelijk voor de uitvoering ervan, in overleg met de directeuren van de schoolorganisaties, samen verenigd in een uitvoerende coördinatiegroep en heeft daarin een vooraf bepaalde handelingsruimte.

### Rapportage van het bestuur

In 2021 zijn er vier bestuursvergaderingen geweest van het Algemeen Bestuur waarbij de voorzitter van het SWV samen met de directeur verantwoordelijk is voor het opstellen van de agenda. Geagendeerd worden in ieder geval de onderwerpen die vragen om besluitvorming, maar ook wordt er ruim tijd gemaakt voor onderwerpen die ter discussie staan of die ter informatie worden toegelicht door de directeur. Vooral dit laatste is van belang om als toezichthouders niet alleen de verantwoordelijkheid te nemen voor de besluitvorming, maar ook om op de hoogte te zijn en blijven van lopende zaken en ontwikkelingen zodat besluitvorming berust op juiste en actuele informatie. Meest belangrijke onderwerp van gesprek in 2021 was inclusie en de wijze waarop de scholen dit gaan realiseren. Inclusie en inclusieplannen hebben dan ook elke vergadering op de agenda gestaan.

In 2021 heeft er besluitvorming plaatsgevonden over de volgende onderwerpen:

- Afbouw weerstandsvermogen
- Verdeling middelen programma 9
- Bestuursverslag
- Evaluatie cyclus
- Aantrekken van een onafhankelijk voorzitter
- Laten uitvoeren en bekostigen van een onderzoek naar oorzaken en oplossingsrichtingen van het vso- en PrO deelnamepercentage
- Herziening besluit afdracht basisbekostiging bij verplaatsing vo-vso
- Overdracht van Tour de Werkplaatsen naar de Onderwijsalliantie
- Bestuursevaluatie
- Begroting 2022 en meerjarenbegroting
- Proces om openstaande vragen m.b.t. de IZEO-notitie te beantwoorden
- Aanstellen van onafhankelijk voorzitter

Naast de bestuursvergaderingen heeft er ook overleg plaatsgevonden tussen OPR en het toezichthoudend deel van het bestuur. De OPR heeft met het bestuur gesproken over de volgende punten:

- Mate waarin bestuursleden hun handelen kritisch bespreken
- Samenwerking OPR-toezichthoudend deel van het bestuur
- Inzet van structurele middelen
- Inzet van innovatie gelden
- Gevolgen van wisseling binnen het bestuur
- Zienswijze op het aantrekken van een onafhankelijk voorzitter

De inspectie geeft het advies nadrukkelijk toe te zien op het doelmatig besteden van de middelen passend onderwijs. Een gedegen kwaliteitszorgsysteem op het niveau van het samenwerkingsverband is daarbij ondersteunend. Ten behoeve van de herstelopdracht ten aanzien van kwaliteitszorg is er in juli 2021 een werkdocument kwaliteit gemaakt en besproken met bestuur en inspectie. Het werkdocument zal leiden tot een kwaliteitsplan in juli 2022. In het kwaliteitsplan wordt beschreven welke data (kwantitatief en kwalitatief) verzameld en geanalyseerd worden, waarom, door wie en wat ermee wordt gedaan. Ook worden criteria benoemd voor resultaatmeting. Het nieuwe ondersteuningsplan 2022-2026 en de jaarplannen zijn de onderliggende documenten waarin beleid en activiteiten op inhoud worden genoteerd, geëvalueerd en bijgesteld.

De toetsing van de doelmatigheid van de inzet van middelen is in 2021 op meerdere momenten tijdens bestuursvergaderingen aan bod geweest.

Maart 2021

- Bestuur is op hoofdlijnen geïnformeerd over de plannen (inhoud en financiën) die de scholen hebben gemaakt ten behoeve van meer inclusief onderwijs. Over de wijze waarop de middelen verdeeld zouden worden over de scholen wordt door de beleidsgroep op een later moment een voorstel gedaan aan bestuur.
- De ambulante begeleiding wordt beëindigd per augustus 2021. Hoewel de medewerkers op leerlingniveau resultaat bereiken, dragen ze onvoldoende bij aan de opdracht tot meer inclusie. De taken van de ambulante begeleiders dienen door de scholen zelf en onder verantwoordelijkheid te worden uitgevoerd en niet door het SWV. De ambulante begeleiding onder programma 1 (259 K) komt vanaf 2022 niet terug in de MJB-begroting van het SWV. Er worden afspraken gemaakt over de wijze waarop de detacheringen beëindigd worden.

#### Juni 2021

- De wijze waarop de reserves worden afgebouwd wordt besproken. De reserves worden ingezet ten behoeve van meer inclusief onderwijs en diplomering uitsluitend in het regulier vo.

#### Oktober 2021

- Bestuur wordt geïnformeerd over de wijze waarop de lwoo middelen worden toegekend aan de scholen. Beleidsgroep gaat aan de slag met een werkgroep die een voorstel gaat doen over verantwoording van de middelen aan elkaar en bestuur.
- Bestuur wordt geïnformeerd over de wijze waarop de structurele en initiële middelen t.b.v. inclusie worden verdeeld en ingezet op de scholen. Verantwoording zal in eerste instantie in mei/juni 2022 plaatsvinden in Perspectief Op School (POS). Perspectief op school is het kwaliteitsinstrument van het SWV dat wordt ingezet ten behoeve van monitoring en evaluatie van de jaarplannen van het SWV. Daarnaast genereert POS overzichtelijke dashboards van de basis- en extra ondersteuning op scholen en de wijze waarop scholen de door het SWV verstrekte middelen inzetten. Tijdens de schoolgesprekken in juni 2022 zullen de in POS ingevulde data worden besproken en toegelicht door de scholen aan de directeur SWV. De directeur SWV geeft hiervan een terugkoppeling aan het bestuur.

#### December 2021

- De evaluatie van het jaarplan 2020-2021 en de voortgang van jaarplan 2021-2022 wordt besproken. Omdat doelmatigheid betrekking heeft op zowel meetbare als merkbare resultaten van inzet van middelen, hecht het bestuur er waarde aan om de voortgang van het jaarplan nauw te volgen en bij te sturen waar nodig.

#### Evaluatie bestuur

In het bestuursverslag van 2020 is aangegeven, dat de toekomst van het SWV en de wijze waarop het bestuur plannen in de toekomst gaat vormgeven, aandacht verdient. Ook de samenhang met de andere SWV in Zuid-Limburg moet nader beschouwd worden. Daarom is aangegeven, dat in het najaar van 2021 er een evaluatie zal plaatsvinden over de langetermijnvisie en de toekomst van het SWV.

In dit kader zijn twee punten van belang:

##### 1. De ontwikkeling van het ondersteuningsplan 2022-2026.

In 2021 is hiervoor de basis gelegd. In het ondersteuningsplan, waarover besluitvorming in 2022 zal plaatsvinden, wordt extra aandacht gevraagd voor de kwaliteit van passend onderwijs in het VO en wordt de keuze gemaakt om de diplomaroute, ook voor passend onderwijs, te laten plaatsvinden in het VO. Daarmee zal een belangrijke stap naar verdere inclusie gezet worden.

##### 2. De bestuursevaluatie

De onafhankelijk voorzitter heeft na zijn benoeming met alle bestuursleden over een aantal onderwerpen gesproken. De resultaten zijn in een DB en een AB vergadering besproken. Het bestuur heeft besloten dit als de bestuursevaluatie te beschouwen. Tevens heeft het bestuur besloten de volgende bestuursevaluatie cf de code goed bestuur VO door een externe te laten begeleiden.

#### De bevindingen

##### *Algemeen bestuur en dagelijks bestuur*

Zowel de AB leden als de DB leden zijn tevreden over de verdeling tussen de bestuurders van de scholen in de westelijke Mijnstreek (het DB) en het AB (alle aangeslotenen).

Het DB is in vrij korte tijd geheel vernieuwd. Het DB zit nu inhoudelijk (waardendeling onderwijs/leerlingen) op dezelfde lijn. De lijnen zijn kort en problemen worden opgelost.

Voorbeelden daarvan zijn de bovenschoolse formatie, LWOO en opting out.

*Aandachtspunten:*

- volgend jaar zal het DB nog maar uit drie leden bestaan.
- de verdeling tussen DB en AB betekent relatief veel vergadertijd voor de DB leden.
- de waardendeling onderwijs/leerlingen is impliciet.

*Adviezen van de onafhankelijk voorzitter:*

- kijk eind 2022 nog eens naar de verdeling AB-DB. Dat zal bij de herziening van de statuten gebeuren.
- maak de waardendeling onderwijs/leerlingen in het ondersteuningsplan 2022-2026 expliciet.

*Toezichthoudende taken*

Impliciet gaan de bestuurders uit van het SWV als netwerkorganisatie, waarbij het passend onderwijs in de scholen door de onderwijsteams wordt gerealiseerd. Daarbij past verantwoording vanuit de scholen/besturen. De directeur van het SWV moet doorzettingsgezag verwerven vooral bij de schooldirecteuren, daarbij gesteund door de bestuurders. Het SWV heeft vastgelegd dat er een toezichtkader moet zijn, waarin deze noties zijn opgenomen. Dat is er nog niet.

*2022 en verder:*

Er zal een toezichtkader worden gemaakt. Dit zal samen met de aangepast statuten, huishoudelijk reglement en managementstatuut aan het bestuur worden voorgelegd.

*De directeur*

De leden van het bestuur zijn positief over de directeur.

Trefwoorden daarbij zijn: "prima samenwerking; schakelaar; prima leiding; prettige sfeer; geweldige voorbereiding; kan snel tot zaken komen".

*Ondersteuningsplan 2022-2026*

De hiervoor genoemde diplomalijn wordt door alle bestuurders onderschreven.

Daarbij wordt wel aangegeven, dat dit een enorme verander opgave is en dat er oog moet zijn voor verschillende wegen en tempi om dit doel te bereiken.

*Verwachtingen van de onafhankelijk voorzitter*

Het bestuur verwacht van de voorzitter, dat hij goed luistert en kritische vragen stelt.

Hij moet zijn rol spelen als er onverhoopt toch "gedoe komt".

Daarnaast moet hij zorgen voor de lijn naar de OPR en dient hij onafhankelijk klankbord voor de directeur te zijn.

*Samenwerking in de regio*

Dit raakt aan de passage in het vorig verslag: de toekomst van het SWV.

Het bestuur heeft hierbij een duidelijk standpunt:

"samen als het moet, apart als het beter is". Dat betekent dat verdere samenwerking (die er al op veel terreinen is, vooral tussen de directeuren), organisch kan groeien.

Daarbij past wel de erkenning, dat de realisatie van de diplomalijn mogelijk gevolgen heeft voor regio-overschrijdende voorzieningen en dat in dat kader dus regionale samenwerking noodzakelijk kan zijn.

## 3 Jaarplan 2020-2021

### 3.1 Algemene terugblik

#### *Covid-19*

Ook schooljaar 2020-2021 heeft voor een groot deel in het teken gestaan van Covid-19. Scholen waren dicht, mochten weer open, mét anderhalve meter afstand en zonder afstand tussen leerlingen. Scholen zijn noodgedwongen deskundiger geworden op het gebied van het bieden van digitaal onderwijs. Hoewel dit niet eenvoudig was en is en veel van scholen en docenten heeft gevraagd, heeft het ook nieuwe kansen gebracht. Zieke leerlingen of leerlingen die tijdelijk niet in staat zijn onderwijs te volgen kunnen nu - beter dan voorheen - op een andere wijze toch onderwijs volgen en de optie digitaal of hybride onderwijs is sinds afgelopen jaar een reële optie.

In hoeverre Covid van invloed zal zijn op de ontwikkeling en ondersteuningsvragen van leerlingen op (middel)lange termijn is nu niet goed te voorspellen. Scholen hebben ten behoeve van de inzet van NPO-gelden wel een inventarisatie gemaakt van opgelopen achterstanden en problemen die hun leerlingen als gevolg van Covid ervaren. Dit heeft vooralsnog echter niet geleid tot een significante toename van TLV- of andere ondersteuningsvragen.

#### *Verlenging TLV's*

Vso-scholen kregen de kans om als gevolg van Covid aflopende TLV's een jaar te verlengen zonder een herindicatie aan te vragen volgens de afgesproken richtlijnen. Binnen het SWV VO 31.04 is van die mogelijkheid slechts in beperkte mate en in goed overleg met het SWV gebruik gemaakt. Het betrof 13 leerlingen voor wie een zogeheten 'Corona-TLV' is aangevraagd. Voor deze TLV's is een compensatie ter beschikking gesteld door de overheid. Voor ons SWV geldt dat deze compensatie de kosten van de verlengde TLV's vrijwel volledig dekt. De relatie tussen Covid en het leerlingenaantal PrO is nauwelijks hard aan te tonen. Het is mogelijk dat trajecten langer duren en leerlingen minder snel uitstromen, maar het korte en lange termijneffect hiervan is niet één op één te voorspellen.

#### *Van bovenschoolse ondersteuning naar inclusieve ondersteuning op school*

Het besef dat bij de ambitie om meer inclusie te realiseren bovenschoolse voorzieningen niet meer passend zijn, heeft geleid tot het stopzetten van deze voorzieningen (Rebound en schakelklas). Deze keuze is gemaakt gedurende het schooljaar 2020-2021, nog voordat het ondersteuningsaanbod op de scholen opnieuw was ingericht om het wegvallen van de voorzieningen op te vangen.

Dit vroeg dan ook doorzettingsvermogen en lef van de scholen. De vrijgevallen gelden van de beëindigde voorzieningen - aangevuld met innovatiegelden - zijn ingezet om plannen te ontwikkelen en uit te voeren vanaf schooljaar 2021-2022. De plannen van de scholen zijn met elkaar gedeeld en besproken. Het proces van deze verandering en innovatie vraagt veel van scholen en docenten, zeker omdat de uitkomst van ingezette verandering nog niet duidelijk is.

#### *Inspectiebezoek*

In oktober 2020 heeft het SWV inspectiebezoek gehad. Dit leverde een algemeen positief beeld op, met enkele herstelopdrachten. De meest belangrijke herstelopdracht betrof kwaliteitszorg. Een werkdocument kwaliteit is in 2021 gemaakt en de eerste stappen om te komen tot een kwaliteitsplan zijn gezet. Het herstel onderzoek dat heeft plaatsgevonden in juli 2021 heeft geleid tot een positieve beoordeling en afsluiting van het onderzoek.

#### *Eigenaarschap*

Kwaliteit groeit als alle betrokkenen eigenaarschap tonen en zich bewust zijn van hun eigen aandeel in het geheel van passend onderwijs. Dat eigenaarschap kan gestimuleerd worden en gecontroleerd. Het gevoel van eigenaarschap in het netwerk is gegroeid. Het zoco-netwerk kent een grote opkomst en betrokkenheid, de lerende werking ervan is groot. De beleidsgroep is stevig gepositioneerd en een

belangrijk gremium in advisering van het bestuur op beleidskeuzes. Het onderling vertrouwen en de samenwerking is goed en heeft ertoe geleid dat er steeds meer sprake is van een lerende cultuur met gezamenlijke verantwoordelijkheid voor al onze leerlingen in de regio.

### *Samenwerking*

Er is altijd samenwerking geweest tussen scholen binnen het SWV en tussen het SWV en partners, maar deze is de afgelopen twee jaren in kwaliteit en intensiteit zichtbaar gegroeid. Uitgangspunten als 'vindplaats is werkplaats' en 'basis op orde' zijn gemeengoed geworden en niet meer voorbehouden aan onderwijs dan wel gemeenten. De opmerking van inspectie dat veel doelen in het ondersteuningsplan gericht zijn op het voeren van overleg en dat daarvan de opbrengsten te weinig concreet zijn is begrijpelijk. Tegelijkertijd is het goed om het belang van overleg binnen de verschillende gremia van het SWV en het overleg tussen het SWV en partners niet te onderschatten. Overleg wat ogenschijnlijk weinig concreet resultaat oplevert, levert wél een grote bijdrage aan gezamenlijke en gedragen visie, mindset en onderling vertrouwen.

Op alle niveaus vinden gemeenten en onderwijs elkaar, onderling vertrouwen is gegroeid als ook het gevoel van gezamenlijke verantwoordelijkheid voor al onze jongeren in de regio.

Niet eenvoudig meetbaar, maar wel een noodzakelijke basis om de ambitie tot inclusief onderwijs waar te kunnen maken.

Daarnaast is ook de samenwerking tussen de SWV'en PL, MH en WM vele malen intensiever dan voorheen. Zowel over inhoudelijke vraagstukken als ook in praktische zin is er veel overleg en uitwisseling tussen de directeuren SWV'en VO. Afstemming op Zuid-Limburgs niveau, informatie delen en leren van elkaar staan hierbij centraal.

## 3.2 Activiteiten en resultaten jaarplan 2020-2021

### 3.2.1 *Activiteiten schooljaar 2020-2021, afgerond juli 2021*

Terugkijkend naar schooljaar 2020-2021 zien we dat er activiteiten in het jaarplan dusdanig zijn geborgd of afgerond dat ze niet zijn voortgezet in jaarplan 2021-2022. Dit betekent niet dat ze geen aandacht meer krijgen, maar dat ze voldoende ingebed zijn en geen extra aandacht behoeven:

- Overleg SBO/SO - VO - SWV

#### *Resultaat:*

- Dit overleg is inmiddels structureel en de pilotfase voorbij. De commissie Passend Onderwijs VO (PAVO) heeft als gremium hierin een belangrijke rol en bestaat uit een vaste groep collega's uit het VO. Er is een een gezamenlijk gedragen planning voor deze gesprekken gemaakt welke wordt uitgevoerd in 2021-2022. Doorontwikkeling en evaluatie is gevraagd, maar het vraagt geen vermelding in het jaarplan.
- Het is nog te vroeg om nu al een uitspraak te doen over de mate waarin de gesprekken tussen PAVO en SO/SBO daadwerkelijk leiden tot minder onder instroom vanuit deze scholen naar het vso. Deze gegevens worden wel verzameld om op een later moment geanalyseerd te worden.

- 'Samen door': realiseren van nog meer samenwerking po-vo ten behoeve van een succesvolle overstap po-vo.

#### *Resultaat:*

De taken van de PAVO zijn uitgebreid met gesprekken met groep 7/8 leerlingen uit het po waarvoor de overstap po-vo naar alle waarschijnlijk niet vanzelfsprekend zal gaan. Bij wijze van pilot is er schooljaar 2020-2021 drie maal gebruik gemaakt van de mogelijkheid groep





7/8 leerlingen te bespreken in de PAVO. In de PAVO is gezamenlijk verkend welke mogelijkheden er in het vo zijn en hoe po en vo samen voorbereidingen kunnen treffen om de overgang po-vo zo succesvol mogelijk te laten zijn. Hoewel het aantal klein is, zijn betrokkenen positief over de kennisdeling en uitwisseling van expertise. De gesprekken tussen po-scholen en de PAVO worden gecontinueerd en er is blijvende aandacht voor. Gezien de beperkte schaal waarop het gebeurt en alle andere ontwikkelingen is het echter niet realistisch te verwachten dat er op korte termijn specifieke doelen bereikt gaan worden op SWV-niveau. Scholen zijn ook zélf actief in het verbeteren van de samenwerking tussen vo en po. De directeuren SWV PO en VO nemen deel aan het po-vo overleg waarin - onder andere - dit gedeeld wordt. Daarnaast zal onderinstroom en het beïnvloeden ervan een onderwerp van aandacht zijn in het ondersteuningsplan.

- *Rebound en schakelklas:*

*Resultaat:*

In de schakelklas is beide jaren in de pilotfase de helft van de leerlingen succesvol naar regulier vo geschakeld (resp. 7 en 5 lln) De groep is te klein, de tijd te kort en de invloed van Corona te groot om een gedegen algemene inhoudelijke analyse te maken van de reden waarom voor de overige leerlingen een vso plaatsing noodzakelijk bleek. Specifieke kindfactoren en gezinsfactoren speelden hierbij voornamelijk een rol. Met het oog op inclusief onderwijs en het streven om zoveel mogelijk ondersteuning in en om de scholen zelf te organiseren zijn de Rebound en schakelklas als voorziening beëindigd. Scholen hebben hun ondersteuningsaanbod aangepast waardoor ze onder andere in staat zijn het wegvallen van deze arrangement op te vangen. Er wordt gemonitord in hoeverre dit lukt, zodat maatregelen genomen kunnen worden indien er een hiaat blijkt te ontstaan.

- AVG

*Resultaat:*

Het SWV heeft een functionaris gegevensbescherming waarmee alles met betrekking tot privacy en gegevensbescherming wordt besproken en geformaliseerd. Dit kent een jaarcyclus waarin documenten worden geëvalueerd en aangepast.

- Start preventieplan thuiszitters i.s.m. ketenpartners

*Resultaat:*

- Thuiszitters en verzuim staan op de agenda bij de gremia binnen het SWV en bij kernpartners. Aantal en aard van uitval van jeugdigen wordt gemonitord door leerplicht en SWV in een gezamenlijk overleg. Daarnaast is er in schooljaar 2020-2021 een format gemaakt waarin het aantal thuiszitters door het SWV op relatief eenvoudige wijze kan worden opgehaald. Dit format gaat m.i.v. 2021-2022 tweemaal per jaar ingevuld worden door scholen. Hoewel er zeker nog sprake is van jeugdigen die uitvallen, zijn ze steeds beter in beeld en wordt er eerder en meer in gezamenlijkheid geacteerd om oplossingen te vinden.
- Omdat goed functionerende knooppunten een belangrijk middel zijn in de preventie thuiszitters (op het juiste moment, met de juiste mensen het goede gesprek voeren) heeft de ontwikkeling van knooppunten veel aandacht gehad. In verschillende gremia is de doorontwikkelingen van de knooppunten dan ook meerdere malen geagendeerd. Dit heeft het inzicht opgeleverd dat het effectief inrichten en door ontwikkelen ervan vraagt om een gezamenlijk beeld en invulling van de knooppunten, wat nog leek te ontbreken. In schooljaar 2020-2021 is er een



onderzoek gedaan naar de beelden over knooppunten en de inrichting ervan. Dit heeft geleid tot een gezamenlijk gedragen kader en procesbeschrijving.

- Aanpak begaafde leerlingen

*Resultaat:*

De netwerkregisseur, aangesteld door het SWV vanuit subsidie stuurt het netwerk van scholen aan die subsidie ontvangen voor aanpak HB-leerlingen. Na evaluatie begin schooljaar 2021-2022 worden onder leiding van de netwerkregisseur in het netwerk eind 2021 gezamenlijk nieuwe speerpunten en doelen geformuleerd voor de komende twee jaar.

### 3.2.2 *Activiteiten schooljaar 2020-2021, voortgezet in jaarplan 2021-2022*

- Leren van elkaar (vo-vo en vo-vso) en samenwerking vo-vo en vo-vso

*Resultaat 2020-2021:*

In de beleidsgroep zijn inzichten en plannen m.b.t. inrichting van de ondersteuningsstructuur veelvuldig gedeeld. Elke school maakt eigen keuzes en kiest ook zijn eigen focus, maar inzichten en feedback van collega's worden meegenomen.

Met het wegvallen van de Rebound is het van belang dat elke school een ITV heeft die de Rebound vervangt én dat er samengewerkt wordt dat er - indien nodig - incidenteel en tijdelijk gebruik gemaakt kan worden van elkaars ITV. Deze intentie is uitgesproken, afspraken worden bij aanvang van schooljaar 2021-2022 gemaakt. Op een van de vo-scholen wordt per augustus 2021 één Fte vso-docent ingezet. Doel is de expertise te gebruiken ten behoeve van kennisoverdracht aan docenten en het vinden van mogelijkheden om leerlingen met een complexe ondersteuningsvraag binnen de reguliere vo-school een passend aanbod te bieden.

*Vervolgdoelen 2021-2022:*

- Uitwerking van afspraken over gebruik maken van elkaars ITV.
- Concrete afspraken m.b.t. samenwerking vo-vso.

*Stand van zaken december 2021:*

- Afspraken over onderlinge verplaatsing van leerlingen zijn gezamenlijk gemaakt en vastgelegd. Document waarin bij verplaatsing afspraken formeel bevestigd worden volgt. Evaluatie heeft nog niet plaatsgevonden. Er zijn nog geen verplaatsingen geweest.
  - Samenwerking vo-vso wordt geagendeerd in januari 2022. Organiseren van collegiale schoolconsultaties is opgepakt door vier scholen waarbij één directeur initiatief genomen heeft. Afspraak voor eerste overleg is gemaakt.
- Kwaliteitsbeleid/ dataverzameling

*Resultaat 2020-2021:*

In 2021 is er een werkdocument kwaliteit gemaakt, dat in juli 2021 is gedeeld met inspectie. Het werkdocument is richtinggevend voor activiteiten in schooljaar 2021-2022 en moet leiden tot een kwaliteitsplan eind schooljaar 2021-2022.



*Vervolgdoelen 2021-2022:*

- Set data vaststellen die gebruikt wordt als sturingsinformatie en ten behoeve van monitoring.
- POS gebruiken als kwaliteitsinstrument: informatie en data zijn input voor schoolgesprekken; doelstellingen uit het nieuwe ondersteuningsplan van het SWV in POS opnemen en evalueren.
- Cyclus van schoolgesprekken implementeren: Sturen op resultaat en monitoren doelmatige inzet van middelen.

*Stand van zaken december 2021:*

- Leerlingenaantallen, deelnamepercentages zijn verwerkt in MJB. Daarnaast wordt gemonitord in hoeverre wegvallen van schakelklas en Rebound leidt tot meer TLV-aanvragen. In bestuursvergadering maart volgt een rapportage met de ontwikkeling van de leerlingenaantallen en deelnamepercentages gedurende het schooljaar.
  - Begin schooljaar zijn schoolgesprekken gevoerd met rector/directeur en zorgcoördinator. (m.u.v. DaCapo vmbo wegens afwezigheid directeur). Afspraak is dat in juni gesprekken vervolg krijgen waarbij resultaten, inzet middelen en ambities schooljaar 2022-2023 worden besproken.
  - Inzet middelen en realisatie plannen wordt besproken in schoolgesprekken juni 2022. Monitoring inzet lwoo middelen wordt meegenomen in collegiale consultatie zoals hierboven vermeld.
  - Evaluatiegesprekken over de procedure toelaatbaarheid tussen PCPO en scholen zijn gestart in december 2021.
- Bestuursorganisatie: onafhankelijk voorzitter aanstellen

*Resultaat 2020-2021:*

In schooljaar 2020-2021 is er opnieuw gesproken over de behoefte aan een onafhankelijk voorzitter. Omdat de aanvankelijke keuze geen doorgang kon vinden is er einde schooljaar 2020-2021 besloten alsnog op zoek te gaan naar een onafhankelijke voorzitter.

*Vervolgdoelen 2021-2022:*

- In schooljaar 2021-2022 aanstellen van een onafhankelijk voorzitter.

*Stand van zaken december 2021:*

- Onafhankelijk voorzitter is per 15 november gestart.

### 3.2.3 *Nieuwe activiteiten in jaarplan 2021-2022*

- Nieuw ondersteuningsplan

*Stand van zaken december 2021:*

- Eerste sessie heeft plaatsgevonden met deelnemers vanuit verschillende gremia (bestuur, beleidsgroep, zoconetwerk, ODC, OPR, kernpartners). De input wordt gebruikt om een eerste kader, speerpunten en doelstellingen te beschrijven. Deze zijn begin 2022 getoetst bij betrokkenen (bestaande gremia, ouders, leerlingen, docenten, kernpartners). In maart 2022 concept ondersteuningsplan voorgelegd aan bestuur.



- Onderwijszorgarrangementen optimaliseren/ uniform inrichten voor po en vo in Zuid-Limburg. Tevens schoolarrangementen vo en doelgroeparrangementen door ontwikkelen

*Stand van zaken december 2021:*

- In zoconetwerk levert een eerste evaluatie op dat er over het geheel genomen tevreden wordt gekeken naar de samenwerking in de teams op de scholen gedurende de eerste maanden van het schooljaar. Men realiseert zich dat het slechts een start is en dat samenwerking en afstemming wel nog aandacht verdient. Er is vooralsnog niet gekozen voor evaluatie in en met alle betrokkenen samen, wel voor evaluaties tussen zoco en afzonderlijke kernpartners op school.
- Doelgroeparrangement op de Parkschool loopt naar tevredenheid en krijgt een vervolg. Doelgroeparrangement VSO Xaverius is in voorbereiding.
- Tijdelijke financieringsafspraken vo voor onderwijs-zorgarrangementen worden gehandhaafd. Afstemmingsoverleg hierover met po en zorgpartner heeft plaatsgevonden.
- Over inhoud en uitvoering van onderwijs-zorgarrangementen heeft op uitvoeringsniveau plaatsgevonden en geleid tot bijstelling uitvoeringsafspraken. Overleg en afstemming op beleidsniveau in januari 2022.
- IZEO-notitie is aangeboden aan bestuur SWV in december. Eerste sessie heeft plaatsgevonden met deelnemers vanuit verschillende gremia
- In de periode januari-juli 2022 wordt op vragen over IZEO-notitie een antwoord geformuleerd.

- Website SWV verbeteren

*Stand van zaken december 2021:*

- Keuze voor webdesigner is gemaakt.
- In de periode januari- juli 2022 wordt website gebouwd, testomgeving voorgelegd aan stakeholders en in uitvoering genomen vanaf augustus 2022.

## 4. Ontwikkelingen in het SWV gedurende de verslagperiode

### 4.1 Leerlingenaantallen

#### Leerlinggegevens VO binnen SWV VO 31.04

In onderstaande tabel zijn de leerlinggegevens per vo school binnen het SWV weergegeven.

(Bron: Kijkglas december 2021; bijgesteld t.o.v. 1-oktober telling 2021)

VO	Totaal	vavo tg	lwoo	pro	Nieuwkomers
DaCapo Havikstraat 02IB00	822	2	0	0	0
DaCapo EOA 02IB05	48	0	0	0	13
DaCapo Milaanstraat 02IB07	196	0	0	0	0

DaCapo Pro 05GV00	164	0	0	164	0
Trevianum atheneum 01MO00	917	1	0	0	0
Trevianum gymnasium 04DS00	469	0	0	0	0
Trevianum havo 07BQ00	1080	0	0	0	0
Graaf Huyn College 19PV00	1414	1	0	0	1
Groenewald 20KA00	1453	0	0	0	0
<b>Totaal</b>	<b>6563</b>	<b>4</b>	<b>10</b>	<b>164</b>	<b>14</b>

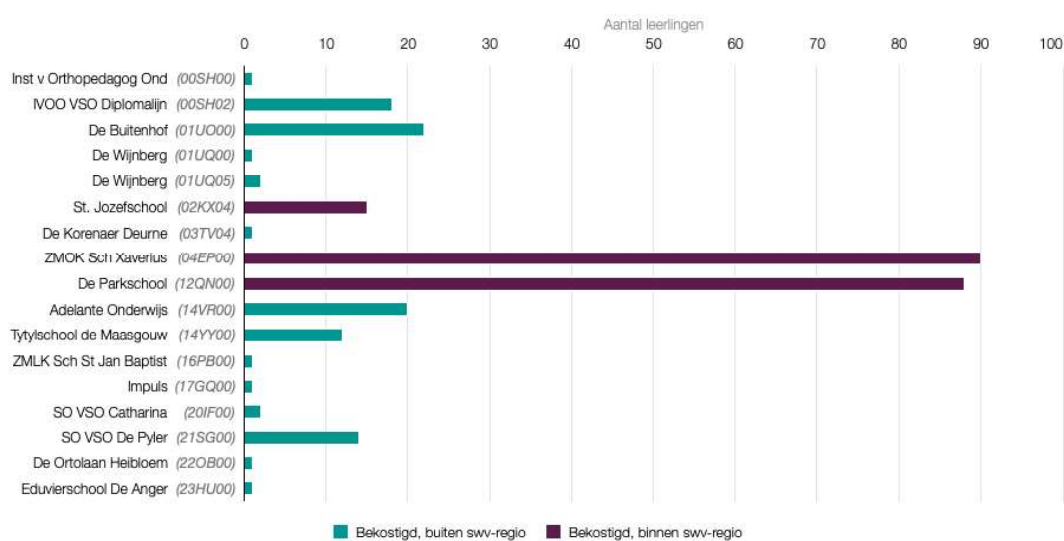
#### Leerlinggegevens VSO's binnen SWV VO 31.04

In onderstaande tabel zijn de leerlinggegevens per vso school binnen het SWV weergegeven. (Bron: Vensters, 1 oktober telling schooljaar 2021-2022)

	Aantal lln vanuit SWV VO WM	Aantal lln vanuit andere SWV	Totaal
Xaverius	90	32	122
Parkschool	88	21	109
St. Jozef, Urmond	15	13	28
<b>Totaal</b>	<b>193</b>	<b>66</b>	<b>259</b>

#### Door SWV VO 31.04 bekostigde leerlingen totaal op VSO's 1 oktober 2020? (Bron: Vensters, 1 oktober telling schooljaar 2021-2022)

Hoeveel leerlingen, bekostigd door mijn swv, zaten er op een vso school op 1 oktober 2021?



2021-2022

VSO	Totaal lln aantal	Regio
Parkschool	88	WM
Xaverius	90	WM
St Jozef Urmond	15	WM
IvOO	19	Maastricht (Z-L)
Maasgouw	12	Maastricht (Z-L)
Adelante	20	Heuvelland (Z-L)
Buitenhof	22	Parkstad (Z-L)
VSO de Pylar	14	Parkstad (Z-L)
VSO Catharina	2	Parkstad (Z-L)
Jan Baptist	1	Parkstad (Z-L)
VSO de Wijnberg	3	Noord-Limburg
De Korenaer	1	Noord-Limburg
Ortholaan	1	Noord-Limburg
Impuls	1	Noord-Limburg
De Anger	1	Flevoland
<b>Totaal</b>	<b>290</b>	

2020-2021

VSO	Totaal lln aantal	Regio
Parkschool	90	WM
Xaverius	82	WM
St Jozef Urmond	20	WM
IvOO	29	Maastricht (Z-L)
Maasgouw	13	Maastricht (Z-L)
Adelante	16	Heuvelland (Z-L)
Buitenhof	19	Parkstad (Z-L)
VSO de Pylar	11	Parkstad (Z-L)
VSO Catharina	2	Parkstad (Z-L)
Jan Baptist	2	Parkstad (Z-L)
VSO de Wijnberg	4	Noord-Limburg
Berkenschutse	1	Brabant
Impuls	2	Noord-Limburg
De Anger	1	Flevoland
<b>Totaal</b>	<b>292</b>	

Het absoluut leerlingenaantal blijft stabiel. De beperkte wijzigingen in leerlingaantallen per school zijn niet toe te wijzen aan verandering in leerlingproblematiek, verwijzingsgedrag of aannamebeleid. Er is wel een toename te zien in leerlingenaantal van Xaverius en afname van leerlingenaantal bij het IvOO in Maastricht. Er is hiervoor geen directe verklaring te geven. Mogelijk dat het aanbod van Xaverius nu beter passend is voor een aantal leerlingen die voorheen naar het IvOO gingen. Op grond van de beperkte aantallen van slechts één jaar is het echter te vroeg om het als een ontwikkeling of trend te benoemen.

### Thuisnabij onderwijs

Het SWV streeft naar zo thuisnabij mogelijk passend onderwijs. Van de door het SWV bekostigde leerlingen die onderwijs volgen op de Xaverius school en de Parkschool mag verwacht worden dat dit thuisnabij is.

### Analyse

90 Leerlingen gaan naar een vso-school in Zuid-Limburg buiten de Westelijke Mijnstreek. Zij zijn verdeeld over 7 verschillende vso-scholen in Zuid-Limburg. In algemene zin kan hiervan gezegd worden dat voor het grootste deel van de leerlingen geldt dat het onderwijsaanbod van een van de vso's buiten de Westelijke Mijnstreek beter aansluit op hun onderwijsbehoefte dan het onderwijsaanbod van de vso's in de Westelijke Mijnstreek.

Slechts in een enkel geval kiezen ouders voor een vso in een ander regio, ondanks het aanbod in de Westelijke Mijnstreek. Gezien de keuzevrijheid van ouders en het beperkte aantal vraagt dit niet om actie.

Er gaan 6 leerlingen, bekostigd door het SWV Westelijke Mijnstreek, naar een vso in de regio's Midden- en Noord-Limburg. Dit zijn voor het grootste deel vso's met een zeer specifiek onderwijsaanbod, dat niet in Zuid-Limburgs geboden wordt. Verhuizing is de reden waarom 1 leerling met een TLV afgegeven door het SWV Westelijke Mijnstreek naar een vso in Flevoland gaat.

## 4.2 Inhoudelijke ontwikkelingen en resultaten

Dit hoofdstuk is opgebouwd aan de hand van de programmaonderdelen in de meerjarenbegroting. In de beschrijving van de ontwikkelingen is er een link naar de jaarplannen 2019-2020 en 2020-2021 die een concretisering zijn van de doelen in het ondersteuningsplan. Op die manier wordt de verbinding gelegd tussen het bestuursverslag, de begroting, het ondersteuningsplan en de jaarplannen.

### 4.2.1 *Programma 1 : Basisondersteuning*

Het schoolbestuur is verantwoordelijk voor het bieden van een ondersteuningsaanbod van kwalitatief hoog niveau. De basisondersteuning die scholen beschrijven in het schoolondersteuningsprofiel, wordt op school geboden en bekostigd uit eigen middelen van het schoolbestuur en het SWV:

- Ondersteuningsstructuur op school (middelen schoolbestuur en SWV)
- Ambulante begeleiding (middelen SWV) (t/m juli 2021)

#### **Ondersteuningsstructuur op school**

In 2021 zijn we concreet aan de slag gegaan met de ondersteuningsstructuur op de scholen. De stap naar meer inclusie en het sluiten van de Rebound per augustus 2021 vraagt meer van de scholen. Elke school heeft de mogelijkheid om in een gedeelte van de school leerlingen op te vangen die tijdelijk niet (volledig) kunnen deelnemen aan het reguliere onderwijsprogramma. De ondersteuning wordt geboden door een team van professionals van zowel binnen als buiten school.

#### *Resultaat:*

- In de meerjarenbegroting 2020-2025 zijn begin 2021 de aanpassingen m.b.t. de programma's zoals voorgesteld aan het bestuur geaccordeerd en doorgevoerd.
- Consequenties voor medewerkers werkzaam binnen de programma's die vervallen zijn besproken en opgepakt.
- Er is een keuze gemaakt voor toekenning van middelen in de nieuwe programma's 9 (reallocatie middelen) en 10 (middelen t.b.v. innovatie) op grond van de uitgewerkte plannen ter versterking van de ondersteuning.
- Gelden uit het eigen vermogen worden ingezet om plannen te verwezenlijken ten behoeve van doorontwikkeling van de ondersteuningsstructuur.
- Op een van de vo-scholen is één Fte vso-docent aanwezig die docenten en teams ondersteunt en bijdraagt aan een succesvol onderwijsaanbod aan leerlingen met een complexe ondersteuningsvraag op de reguliere school.
- Op de drie scholen in gemeente Sittard is een psycholoog vanuit de gemeente toegevoegd aan het ondersteuningsteam ten behoeve van kortdurende en preventieve interventies aan leerlingen.
- In 2020 is er een onderzoek op vier vo-scholen uitgevoerd (waarvan één in de Westelijke Mijnstreek) onder aansturing van de SWV en gemeenten. Dit onderzoek heeft in het kader van versterking van de vo-teams en de 'basis op orde' onderzoek gedaan naar achtereenvolgens leerlingpopulatie, de organisatie van de ondersteuningsstructuur, de context waarin de school opereert en financiering. Op de vier terreinen zijn aanbevelingen gedaan welke gedeeld zijn met betrokkenen en meegenomen worden in de doorontwikkelingen van de knooppunten en de basis op orde. Dit onderzoek heeft een vervolg gekregen in 2021.
- In 2021 is er in gezamenlijkheid door scholen en partners een 'kader knooppunten' en een 'proces knooppunten' beschreven.

#### 2022 en verder:

- De basisondersteuning op scholen wordt geëvalueerd door en met alle partners.
- De basisondersteuning en extra ondersteuning wordt duidelijker geformuleerd en er worden kwaliteitsindicatoren geformuleerd.
- Met het oog op meer inclusie en integratie van alle diploma onderwijs in regulier vo wordt gewerkt aan de kwaliteit van de ondersteuning en preventieve interventies.

#### Ambulante begeleiding

Per augustus 2021 is er geen ambulante begeleiding meer op de vo-scholen. De ondersteuning die de ambulante begeleiders boden is geïntegreerd in de school en wordt uitgevoerd door school en partners binnen school.

#### 4.2.2 *Programma 2: Arrangementen/additionele ondersteuning*

Het programma interne arrangementen bestaat uit de onderdelen:

- Maatwerkarrangement
- Inzet expertise gedragswetenschappers
- Lwoo
- Praktijkonderwijs

##### 4.2.2.1 *Arrangementen/additionele ondersteuning: Maatwerkarrangement*

Conform het beleid dat alle scholen een integraal ondersteuningsaanbod realiseren ten behoeve van alle leerlingen, komen in de meerjarenbegroting 2021-2025 de maatwerkarrangementen niet als los programmaonderdeel in programma 1 terug. De gelden zijn toegevoegd aan programma 9, waarin de scholen structurele middelen ontvangen om een integraal ondersteuningsaanbod in te richten voor alle leerlingen

#### PAVO (Passend Advies Voortgezet Onderwijs)

De PAVO bestaat in 2021 uit 4 leden van de deelnemende vo-scholen, de directeur van het Samenwerkingsverband, tevens voorzitter en een ambtelijk secretaris, tevens gedragswetenschapper.

De PAVO voert op afgesproken momenten en op incidentele basis gesprekken over leerlingen die de overstap vanuit po gaan maken, en die daarbij mogelijk extra ondersteuning nodig hebben. Leerlingen vanuit het sbo en so in groep 7 en 8 worden op structurele basis besproken. Leerlingen vanuit het regulier po (groep 7 en 8) worden op vraag van het po besproken. Bij het so/sbo zit kennis over de ondersteuningsbehoefte van hun leerlingen, bij de PAVO de kennis van de (ondersteunings)mogelijkheden binnen het vo. Dit bij elkaar brengen geeft begrip over en weer, kennisdeling is een stap voorwaarts in het (op termijn) nog beter kunnen inspelen op de ondersteuningsbehoeften van de so/sbo leerlingen in het vo en onderinstroom te verminderen. De gesprekken zijn succesvol en worden door iedereen als positief en een meerwaarde ervaren. Deze pilot - gestart in 2019 - is daarom gecontinueerd.

#### Resultaat:

- De PAVO heeft over 13 leerlingen gesprekken gevoerd met het SO; 12 leerlingen kregen het advies vso, 1 leerling advies regulier vo.
- De PAVO heeft over 10 leerlingen gesprekken gevoerd met het SBO; 6 leerlingen kregen advies regulier vo, voor 4 leerlingen is nog geen advies gegeven omdat zij groep 7 leerlingen zijn.
- De PAVO heeft over 3 leerlingen gesprekken gevoerd met het regulier po. Voor alle 3 leerlingen bleken mogelijkheden in het vo te zijn.



- Hoewel het aantal besproken leerlingen klein is, zijn betrokkenen positief over de kennisdeling en uitwisseling van expertise.

*2022 en verder:*

- De pilotfase voor de gesprekken tussen de PAVO en SO/SBO is vanaf schooljaar 2021-2022 voorbij en inmiddels geborgd. Het aantal leerlingen dat wordt besproken blijft vooralsnog klein, maar er zijn wel meer verschillende groepen. We zijn gestart met groep 8 van het so-sbo. Dat is inmiddels uitgebreid met groep 7 van het so-sbo, groepen 7 en 8 van regulier po (op vraag), leerlingen op het grensvlak PrO-vso, en vanaf 2022 ook het so uit de regio Parkstad.
- Het is nog te vroeg om nu al een uitspraak te doen over de mate waarin de gesprekken tussen PAVO en SO/SBO daadwerkelijk leiden tot minder onder instroom vanuit deze scholen naar het vso. Deze gegevens worden wel verzameld om op een later moment geanalyseerd te worden.

**PAVO besprekingen in 2021**

School van herkomst			Totaal
Bao regulier		3 ln	3
SO		13 ln	13
SBO		10 ln	10
<b>Totaal</b>			<b>26</b>

4.2.2.2 Arrangementen/additionele ondersteuning: Inzet expertise gedragswetenschappers

Het SWV kent het Onderwijs Diensten Centrum (ODC): Het ODC biedt op aanvraag expertdiensten voor de deelnemende scholen zoals:

- deelname aan knooppuntoverleggen;
- uitvoering van didactische en/of psychodiagnostische onderzoeken ten behoeve van een aanvraag c.q. beschikking PrO;
- uitvoeren van didactische en/of psychodiagnostische onderzoeken op verzoek om de onderwijs-ondersteuningsbehoefte vast te stellen;
- begeleidingsgesprekken met leerlingen en/of ouders;
- samenwerking en overleg met kernpartners.

4.2.2.3 Arrangementen/additionele ondersteuning: Lwoo / pro

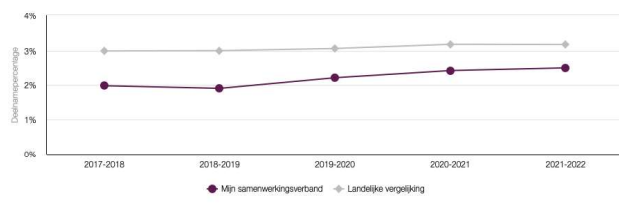
Omdat ons SWV heeft gekozen voor opting out, zijn er geen zogeheten 'lwoo-leerlingen' meer. De leerlingen met een leerachterstand ontvangen op de scholen wel de ondersteuning die zij nodig hebben.

**PrO**

In de Westelijke Mijnstreek zien we een lichte stijging van het deelnamepercentage PrO. Deze trend is ook landelijk gesignaleerd, waarvoor vooralsnog geen verklaring is.

**Deelnamepercentage voor Pro**  
*(Bron: Vensters, 1 oktober telling schooljaar 2021-2022)*

Wat was de afgelopen jaren het deelnamepercentage voor pro leerlingen?



**PrO**

In de Westelijke Mijnstreek zien we een stijging van het deelnamepercentage PrO. Deze trend is ook landelijk gesignaleerd, waarvoor vooralsnog geen verklaring is.

In onderstaande tabel het aantal aanvragen voor een TLV PrO in 2021.

Aanvragen TLV Pro 2020		
Aanvragende school	aangevraagd	toegekend
<b>DaCapo College Pro</b>	25	25
<b>DaCapo College EOA</b>	11	11
<b>DaCapo College HVK*</b>	4	4
<b>Totaal</b>	<b>40</b>	<b>40</b>

\* Dit betrof 3 aanvragen TLV PrO Maatwerkregeling (omzetten aanwijzing LWOO naar TLV PrO) en een aanvraag TLV PrO.

**4.2.3 Programma 3: Tussenvoorziening–Rebound 3.0**

Het arrangement Rebound is een buitenschools arrangement van 13 weken met als doel de leerling succesvol terug te plaatsen naar de school van herkomst. Met het oog op meer inclusief onderwijs is de Rebound per augustus 2021 gestopt en hebben alle scholen een interne voorziening waar leerlingen worden opgevangen wanneer ze tijdelijk niet kunnen deelnemen aan het reguliere onderwijsprogramma.

**4.2.4 Programma 4: vso**

In onderstaande tabel zijn de gegevens weergegeven van het aantal door het SWV VO Westelijke Mijnstreek bekostigde leerlingen in een vso binnen en buiten het SWV  
*(Bron: Kijkglas december 2021; bijgesteld t.o.v. 1-oktober telling 2021)*

(V)SO	Aantal Cat Laag		Aantal Cat Midden		Aantal Cat Hoog		Totaal
	<8	8+	<8	8+	<8	8+	
Leeftijdscategorie							
Deelnemende (V)SO	0	191	0	0	0	2	193
Niet deelnemende (V)SO	0	81	0	4	0	12	97
<b>Totaal</b>	0	272	0	4	0	14	290

Het vso deelname percentage op 1 oktober 2021 bedraagt 4,43 %. Hierbij dient de nuancering in ogenschouw genomen te worden: Het vso had in 2021 de mogelijkheid aflopende TLV's van leerlingen te verlengen vanwege langere verblijfsduur als gevolg van Corona. In de Westelijke Mijnstreek is voor 13 leerlingen een verlenging van de TLV toegekend, die zonder deze regeling beëindigd zouden zijn. Een correctie voor deze zogenaamde 'Corona TLV's' zou een vso deelnamepercentage van 4,23 % opleveren op 1 oktober 2021. Het deelname percentage van 4,24% in 2022 is derhalve geen daling t.o.v. 2021, maar - na correctie van de Corona TLV's - een stabilisering.

### Doelgroeparrangementen

In Zuid-Limburg hebben onderwijs en gemeenten gezamenlijk doelgroeparrangementen ontwikkeld waarbij hulpverlening integreert in de vso-school. Na een voorzichtige start op enkele scholen hebben inmiddels 11 scholen (maart 2021) een doelgroeparrangement of een arrangement in aanvraag. Beide vso-scholen in de Westelijke Mijnstreek participeren hierin. De Parkschool heeft een verlenging aangevraagd. Xaverius heeft een eerste aanvraag voorbereid die ze voor 1 april 2022 indienen.

#### 4.2.4.1 Arrangementen vso korttijdelijk

In 2021 zijn er 3 maatwerkarrangementen toegekend na aanvraag door 1 vso-school en 1 maatwerkarrangement aan een vso-school na een tlv-aanvraag door een vo-school.

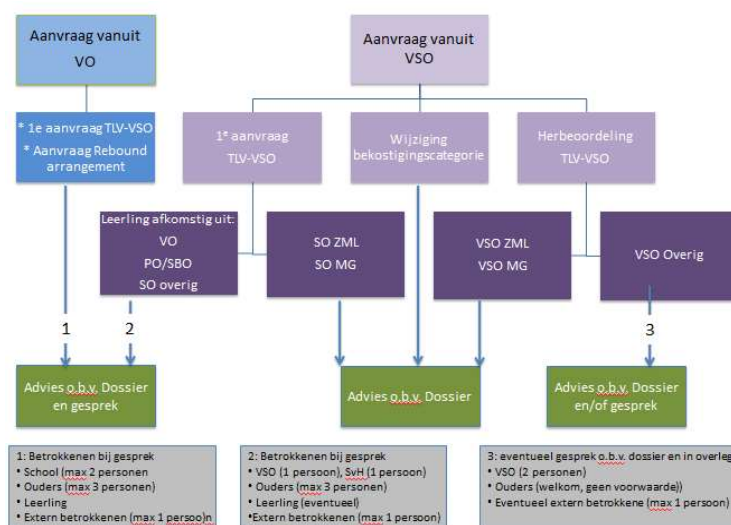
#### 2022 en verder:

De aantallen zijn te klein om harde conclusies te trekken over het effect van maatwerk in algemene zin. Op individuele basis concluderen we dat de maatwerktrajecten recht doen aan de ondersteuningsvraag van leerlingen en het alle betrokkenen in positieve zin stimuleert om de voortgang en het proces te bewaken. Het inzetten van maatwerkarrangementen in het belang van de leerlingen blijft daarom een mogelijkheid binnen het SWV.

#### 4.2.5 Programma 5: Toelaatbaarheid

De toelating tot het vso verloopt altijd via de *Plaatsingscommissie Passend Onderwijs (PCPO)*, onderdeel van het SWV.

Wanneer het Samenwerkingsverband een aanvraag voor een toelaatbaarheidsverklaring voor een vorm van speciaal onderwijs, dan wel een aanvraag voor het arrangement Rebound voor een kind ontvangt, zorgt het dat er een advies van de Plaatsings Commissie Passend Onderwijs (PCPO) komt (het zg. deskundigenadvies) dat de directeur SWV meeneemt in de afweging al dan niet een TLV af te geven. Hoe dit advies tot stand komt, hangt af van de aanvraag.



**Resultaat:**

- Op grond van gesprekken met aanvragende scholen en ouders heeft de PCPO voor 131 leerlingen advies gegeven aan de directeur SWV over toekenning van TLV's, maatwerkarrangementen en arrangementen Rebound.
- Er zijn twee extern deskundigen aan de PCPO toegevoegd. De deskundigen worden gevraagd voor specifieke aanvragen. Zij hebben een meerwaarde aan de bespreking, juist omdat zij worden gevraagd deel te nemen op grond van hun expertise.

**2022 en verder:**

- In december-januari evalueert de PCPO met en op de scholen de vso-aanvragen. Doel is om door op zowel proces als inhoud te evalueren een kwaliteitsverbetering te realiseren op samenwerking, het proces op school dat heeft geleid tot de aanvraag als ook de wijze van aanvragen.

**Aanvragen PCPO**

In onderstaande tabel is een overzicht te zien van het aantal arrangementen dat in kalenderjaar 2021 bij de PCPO is *aangevraagd*. Dit aantal wijkt af van het aantal besluiten dat is genomen omdat in 2021 nog besluiten zijn genomen over aanvragen die in 2020 zijn gedaan. Andersom zijn er in 2021 aanvragen gedaan waarvoor pas in 2022 een besluit genomen is.

	Aanvraag voor TLV vso	Aanvraag voor Rebound 3.0	Ab Adelante	Terug-getrokken	Totaal aantal aanvragen
DaCapo College HVK	15	1	2		18
DaCapo College MLN		1			1
DaCapo College EOA	2				2
DaCapo College Pro	2				2
GHC		1			1
Groenewald	1	1			2
Trevianum		1			1
Vso Xaverius	37			1	38
Vso Parkschool	30				30
Vso Pyler	3				3
Vso Buitenhof	13			1	14
Vso IvOO	17				17
Adelante Onderwijs	7				7
Tyltyschool Maasgouw	3				3
anders	1				1
<b>Totaal</b>	<b>131</b>	<b>5</b>	<b>2</b>	<b>2</b>	<b>140</b>

Besluiten PCPO in 2021			
Totaal aantal positieve besluiten toekenning TLV			Afgewezen / teruggetrokken aanvragen of buiten behandeling gesteld
maatwerktraject	Rebound	vso	
4	6	121	3

Na een voorzichtige daling in het totaal aantal aanvragen (TLV vso en Rebound) in 2019 en 2020, zijn er in 2021 meer TLV's vso aangevraagd en toegekend dan in 2020. Wanneer we de 13 Corona-TLV's buiten beschouwing laten, zien we nog steeds een toename ten opzichte van 2020. Analyse van de aanvragen leert ons dat er geen significante toename in zij-of onderinstroom te zien is. Wel is het aantal aanvragen voor verlengingen van TLV's door Xaverius toegenomen: 24 verlengingen in 2021 t.o.v. 9 en 7 in de twee jaren ervoor. Onderzoek en gesprek moet uitwijzen wat hiervan de oorzaak is. Een mogelijke hypothese - buiten het effect van Corona - is dat de PCPO de duur van de TLV's de afgelopen jaren heeft verkort met het oog op terugplaatsing in het regulier vo, maar dat deze terugplaatsing uitblijft.

Jaar	Totaal aantal aanvragen TLV vso en rebound bij SWV	Totaal aantal toekenningen TLV vso	Totaal aantal toekenningen Rebound	Totaal aantal toekenningen maatwerkarrangementen vso
2018	186	155	22	1
2019	134	109	19	4
2020	121	94	12	8
2021	138	124	9	7

*NB Het aantal aanvragen, wijkt af besluiten dat is genomen in 2021 omdat in 2021 nog besluiten zijn genomen over aanvragen die in 2020 zijn gedaan. Andersom zijn er in 2021 aanvragen gedaan waarvoor pas in 2022 een besluit genomen is. Ook zijn er besluiten genomen. Ditzelfde geldt voor besluiten en toekenningen van TLV's.*

#### 4.2.6 Programma 6: Ontwikkeling en innovatie

##### 4.2.6.1 Schakelklas

De schakelklas is meegenomen in het voorstel m.b.t. wijziging van de programma's in de begroting dat in 2020 door de beleidsgroep is gemaakt en dat moet leiden tot realisatie van een zo inclusief mogelijk dekkend onderwijs- en ondersteuningsaanbod in de Westelijke Mijnstreek en een sluitende begroting SWV VO 31.04 vanaf augustus 2022. In dat licht is vanaf schooljaar 2021-2022 de schakelklas niet meer als bovenschools arrangement aangeboden. De scholen hebben hun ondersteuningsaanbod aangepast zodat ze zelf in staat zijn leerlingen die voorheen naar de schakelklas verwezen werden een onderwijs- en ondersteuningsaanbod te bieden.

##### 4.2.6.2 Hoogbegaafdheid

De SWV VO Parkstad, Maastricht en de Westelijke Mijnstreek betalen uit subsidiegelden gezamenlijk een netwerkregisseur die het netwerk hoogbegaafdheid in Zuid-Limburg aanstuurt en enthousiasmeert. De netwerkregisseur HB heeft zes bijeenkomsten van het netwerk georganiseerd

in schooljaar 2020-2021. De scholen die subsidie ontvangen t.b.v. een aanbod voor hoogbegaafde leerlingen hebben zelf hun middelen en activiteiten verantwoord en gedeeld met de regisseur. De netwerkregisseur heeft voor het SWV een eigen jaarverslag gemaakt waarin zij de volgende opbrengsten noteert:

#### *Opbrengsten/resultaten schooljaar 2020-2021*

- Het schooljaar 2020-2021 is gebruikt de activiteiten die zijn opgestart verder te ontwikkelen en te evalueren.
- Alle scholen zijn bezig om een passend en dekkend aanbod voor begaafde leerlingen te realiseren door het opzetten van verrijkingsprogramma's en ondersteuningsprogramma's en programma's voor het verbeteren van executieve functies. Scholen ontwikkelen instrumenten om de begaafde leerlingen eerder te signaleren en op een gestructureerde wijze in kaart te brengen.
- Door de netwerkregisseur is een kader voor evaluatie gekoppeld aan decriteria van de subsidie-aanvraag gemaakt die door iedere school is getoetst en gepresenteerd.
- Uit de evaluatie zijn 5 gemene delers geformuleerd die binnen het netwerk worden besproken.
- De scholen binnen het netwerk weten zich te vinden en er vindt uitwisseling plaats. Ook participeren de scholen in elkaars aanbod van scholing en deskundigheidsbevordering. Ook ouders van de scholen mogen participeren in het aanbod van informatie (ouderlezing) en er vindt samenwerking plaats tussen scholen wanneer ouder(s) een hulpvraag hebben.
- Er is een betere afstemming tussen PO en VO door overleg en samenwerking op het gebied van overdracht en het ontwikkelen van portfolio's waardoor de overgang van PO naar VO voor een begaafde leerling soepeler kan verlopen. Ook is er meer uitwisseling en zicht op de activiteiten die in zowel PO en VO voor de begaafde leerling plaatsvinden.
- In opdracht van OCW zijn er door Oberon monitoronderzoeken uitgevoerd. In december 2020 een kennisdelingsbijeenkomst plaatsgevonden. Iedere school heeft in voorjaar 2021 een vragenlijst ingevuld om de stand van zaken m.b.t. activiteiten in de subsidieaanvraag te meten en te evalueren. De netwerkregisseur heeft per samenwerkingsverband ook een vragenlijst ingevuld. De resultaten van deze monitoronderzoeken zijn in december 2021 gepresenteerd door Oberon en middels twee factsheets samengevat. (Zie bijlagen).
- De impact van de coronacrisis is wel merkbaar op de uitvoering van bepaalde activiteiten maar heeft bij sommige scholen ook tot vertraging geleid. Echter het functioneren van het netwerk en de aanstelling van een netwerkregisseur zorgt ervoor dat er overzicht is, verbinding en samenwerking tussen PO en VO-scholen, al dan niet in een digitale omgeving.

#### *4.2.7 Programma 7: Bedrijfsvoering*

Een goede bedrijfsvoering binnen samenwerkingsverbanden passend onderwijs draagt bij aan een verantwoorde uitvoering van passend onderwijs en aan een rechtmatige en doelmatige inzet van de middelen.

#### **Meerjarenbegroting**

Jaarlijks wordt in de periode september-november een meerjarenbegroting opgesteld met een transparante relatie naar het ondersteuningsplan (per programmalijn is een bedrag begroot). De begroting 2021 was een begroting met een negatief resultaat. In het jaar 2021 lag de oorzaak hiervan zowel in de overuitputting van de lichte (lwo en PrO) als ook de zware ondersteuning (vso). De overuitputting van de zware ondersteuning wordt veroorzaakt door het overschrijden van het

landelijk vereveningspercentage van 3,5 % en het feit dat de financiële vereveningscompensatie per 01-08-2020 ten einde is.

Gedurende 2021 hebben er gesprekken plaatsgevonden in de beleidsgroep die hebben geresulteerd in aanpassing van de programma's in de meerjarenbegroting en het schrijven van plannen ten behoeve van meer inclusie en aanpassing van de ondersteuningsstructuur, welke worden uitgevoerd vanaf schooljaar 2021-2022. In de nieuwe programmering zijn een aantal programma's beëindigd en de middelen die daarmee vrijkomen samengevoegd in een nieuw programma. Daarnaast worden innovatiemiddelen die de afgelopen jaren niet zijn ingezet, onder het nieuwe programma 10 ingezet ten behoeve van aanpassing van de ondersteuningsstructuur op scholen.

#### **Financiële Administratie**

De financiële administratie wordt uitgevoerd door een medewerker van LVO, een van de aangesloten vo-schoolbesturen. Zij is voor 0,25 fte werkzaam voor het SWV, afspraken zijn vastgelegd in een dienstverleningsovereenkomst. In samenspraak met de samenwerkingsverbanden Weert, Heuvelland en Maastricht zijn er o.a. werkafspraken gemaakt over de inrichting van het grootboek, codering en dossiervorming. De inrichting van de administratie is dusdanig dat enerzijds voldaan wordt aan de Regeling Jaarverslaggeving Onderwijs en anderzijds aan de hoofdactiviteiten van het samenwerkingsverband.

#### **Tussentijds financiële informatie**

De vastgestelde begroting is ingevoerd in de financiële administratie. In 2021 is er gewerkt conform en binnen de begroting, tussentijds is het bestuur geïnformeerd over voortgang en eventueel te verwachten afwijkingen m.b.t. de MJB.

#### **Administratieve organisatie**

De voornaamste administratieve processen zijn beknopt beschreven. De directeur SWV accordeert de betaling door een factuur te voorzien van zijn/haar handtekening (gemandateerd door het bestuur van het SWV). Vervolgens wordt door de financiële administratieve de betaling klaargezet. De betalingen worden, doorgaans een keer per maand, door de directeur SWV geaccordeerd (na controle).

Het SWV heeft beschikkingen (doorbetaling van gelden aan de schoolbesturen van het SWV) ter hand gesteld aan de financiële administratie. Deze beschikkingen bevatten onder meer informatie over doel, betaalritme en wijze van verantwoording.

#### **Personeel**

Het SWV heeft geen personeel in dienst. Alle werkzaamheden worden verricht door medewerkers in dienst bij de aangesloten schoolbesturen. Er zijn in de meerjarenbegroting afspraken over financiële vergoedingen gemaakt met de betreffende schoolbesturen.

#### **Financieel beleid**

Het SWV heeft zowel een bank- als een spaarrekening. Tevens is er een archief ingericht voor documenten die begroting en jaarrekening onderbouwen per programmaliijn. Bij het opstellen van de meerjarenbegroting wordt ook jaarlijks de risicoanalyse geactualiseerd.

#### **4.2.7.1 Kwaliteitszorg**

##### **Kwaliteitszorg - monitoring**

Het SWV verzamelt veel data, zowel in Onderwijs transparant (het systeem waarmee TLV's worden aangevraagd), als ook in Perspectief Op School en via interne monitoring. De analyse van deze verzamelde data en het gebruiken ervan als sturingsinformatie voor (nieuw) beleid gebeurt nog op te

beperkte schaal. Einde schooljaar 2020-2021 is er een werkdocument gemaakt m.b.t. kwaliteit en de te doorlopen kwaliteitszorgcyclus. Dit document is in mindere mate gekoppeld aan de doelen uit het ondersteuningsplan 2018-2022, maar kijkt meer vooruit naar het te schrijven ondersteuningsplan 2022-2026. Dit werkdocument kwaliteit was dan ook slechts de start om te komen tot een notitie einde schooljaar 2021-2022.

#### **Kwaliteitszorg - Doelmatige inzet middelen**

Binnen de beleidsgroep is in 2021 kritisch gekeken naar inzet van de middelen. De inzet van middelen via de programma's zoals we ze kenden, heeft de afgelopen jaren in eerste instantie bijgedragen aan een daling van het deelnamepercentage vso, maar heeft die daling sinds 2017 niet kunnen voortzetten. In de beleidsgroep is derhalve onderzocht hoe het totaal aan middelen effectief ingezet kan worden om structurele verandering aan te brengen. Dit betekent dat de programma's losgelaten zijn, middelen anders gealloceerd en middelen uit het eigen vermogen zijn ingezet ten behoeve van de ondersteuningsstructuur op de scholen.

#### *4.2.7 Programma 8: thuiszitters*

##### **Maatwerkarrangementen**

Op twee locaties in de Westelijke Mijnstreek wordt door een hulpverlenings- en onderwijspartner in gezamenlijkheid een onderwijszorgarrangement vormgegeven betaald uit enerzijds de jeugdwet, anderzijds onderwijsgeld.

##### *Resultaat:*

In 2021 hebben er in totaal 16 leerlingen gebruik gemaakt van een onderwijs-zorgarrangement op een van de twee locaties waar dit wordt aangeboden. Het resultaat voor de individuele leerlingen is erg verschillend en leerling afhankelijk. Omdat het arrangement pas gestart is in schooljaar 2019-2020 en het gaat om een klein aantal leerlingen zijn er nog geen algemene conclusies te verbinden aan het effect van het aanbod. Desalniettemin is in 2021 besloten dat er in schooljaar 2021-2022 vooruitgekeken gaat worden naar invulling van de arrangementen op langere termijn en de wijze waarop zij zich verhouden tot meer inclusie in het regulier onderwijs en doelgroep arrangementen in het vso. Naast de inhoud krijgen samenwerking tussen onderwijs en gemeente en integrale financiering onderwijs-jeugdhulp in de toekomst nadrukkelijk aandacht.

#### 4.3 Samenwerking met ketenpartners

Onderwijs, gemeenten en hulpverlening zijn zich meer en meer bewust van de noodzaak van samenwerking ten behoeve van leerlingen/jongeren. Deze samenwerking is in 2021 gecontinueerd en verder uitgebouwd.

##### *Resultaat:*

- Er is structureel overleg tussen het SWV en hulpverleningspartners over het aantal en de inhoud van onderwijs-zorg arrangementen in de Westelijke Mijnstreek.
- In de centrale beleidsgroep, die bestaat uit vertegenwoordigers van de drie centrumgemeenten en de directeurs SWV po en vo, wordt overleg gevoerd door en voor onderwijs en gemeenten in Zuid-Limburg. Doelstelling is beleidsvoorbereiding, afstemming op Zuid-Limburgs niveau en het initiëren van nieuwe ontwikkelingen. Geagendeerd zijn o.a. instap- en startklassen, indicatoren van basis op orde, doelgroeparrangementen, masterplan IZEO, doorontwikkeling knooppunten, inspiratieregio, tour de werkplaatsen.
- Structureel overleg tussen directeurs SWV po en vo leidt tot afstemming over o.a. doelgroeparrangementen, doorgaande leerlijn po-vo, doorontwikkeling knooppunten, procesindicatoren voor 'de basis op orde' enz.



- In 2020 is het initiatief Tour de Werkplaatsen gestart, waarbij een aantal po-scholen en 4 vo-scholen als pilotschool in overleg met kernpartners gaan onderzoeken hoe ze de basis op orde krijgen. Dit heeft voortgang gehad in 2021.
- In 2022 heeft er een inmiddels overdracht plaatsgevonden van de Tour de Werkplaatsen naar de Onderwijsalliantie. Insteek is om scholen te ondersteunen bij het inrichten van de basis samen met partners.

#### 4.4 Privacy

In 2021 is er overleg geweest met de functionaris gegevensbescherming. Zij heeft een inventarisatie gemaakt en het SWV begeleid bij het verbeteren van de werkwijze en het documenteren van alles rondom AVG. Dit heeft geleid tot een jaarverslag en aanbevelingen.

#### 4.5 Klachtenafhandeling

De werkwijze binnen het SWV is dat wanneer ouders vragen of opmerkingen hebben over het onderwijsaanbod van een school of binnen de regio of niet akkoord zijn met een besluit van de PCPO of PCL, er altijd een gesprek plaatsvindt tussen directeur SWV en alle betrokkenen.

Dit vanuit de overtuiging dat alle partijen het beste willen voor een leerling en dat het aangaan van een dialoog met alle betrokkenen vaak sneller leidt tot een constructieve oplossing dan het starten van een bezwaarprocedure. Uit ervaring is gebleken dat in het incidentele geval dat er verschil van mening was tussen ouders en het SWV, een gesprek inderdaad heeft geleid tot een voor alle partijen bevredigende oplossing.

Uiteraard kunnen ouders, wanneer zij het niet eens zijn met het voorgestelde onderwijsaanbod, ook formeel bezwaar aantekenen bij het bevoegd gezag van de school waar de leerling staat ingeschreven of kosteloos een onderwijsconsulent inschakelen.

Ook op een besluit van de PCL of PCPO kan binnen een termijn van 6 weken formeel bezwaar worden aangetekend bij de voorzitter van de betreffende commissie. De voorzitter treedt in gesprek met de belanghebbenden. Wanneer dat niet tot een oplossing leidt kan de bezwaarprocedure van het Samenwerkingsverband gevolgd worden.

Is er na bemiddeling van de onderwijsconsulent nog geen oplossing, dan kunnen ouders een oordeel vragen aan de Landelijke bezwaaradviescommissie toelaatbaarheidsverklaring sbo/vso of de kwestie voorleggen aan de Landelijke Klachtencommissie onderwijs.

In de periode 1 januari 2021 t/m 31 december 2021 zijn bij het SWV geen formele klachten van ouders binnengekomen.

## 5. Financiële paragraaf

Deze financiële paragraaf bevat een analyse van de relatie tussen het gevoerde beleid en de staat van baten en lasten van het verslagjaar en een vergelijking tussen het verslagjaar en het voorgaand jaar. Tevens is een analyse opgenomen van de afzonderlijke posten en de kengetallen.

De voorgeschreven presentatie van de cijfers in de jaarrekening biedt weinig inzicht in de beleidsmatige uitwerking van het ondersteuningsplan naar de financiële consequenties. Daarom wordt voor de interne beleidscyclus gewerkt met een programmabegroting welke aansluit op het ondersteuningsplan. Op basis van de begrotingsposten is een herrubricering gemaakt naar deze programmabegroting. Deze vertaling van de cijfers in de jaarrekening geeft het volgende beeld:

## Realisatie 2021 versus begroting 2021

Tabel: realisatie versus begroting in programma's

Kalenderjaar 2021	realisatie	begroting	verschil
<b>Baten</b>			
Rijksbijdragen - Lichte en Zware bekostiging	8.063.922	7.810.735	253.187
Rijksbijdragen - Begaafde leerlingen	27.284	27.500	-216
<i>Overige baten:</i>			
Baten - programma 3 Tussenvoorziening Rebound	25.950	23.300	2.650
Baten - programma 4 VSO zij-uitstroom	35.871	30.000	5.871
Baten - programma 8 Thuiszitters	10.575	30.000	-19.425
<b>Totale baten</b>	<b>8.163.602</b>	<b>7.921.535</b>	<b>242.067</b>
<b>Lasten</b>			
Programma 1 - Basisondersteuning	373.305	355.000	-18.305
<i>Programma 2 - Interne arrangementen:</i>			
2a: Maatwerkarrangement	35.313	35.000	-313
2b: Inzet expertise gedragswetenschappers	151.345	151.000	-345
2c: Opting Out/LWOO	2.016.180	1.964.695	-51.485
2d: praktijkonderwijs	820.864	793.632	-27.232
Programma 3 - Tussenvoorziening Rebound	113.203	130.000	16.797
<i>Programma 4 - VSO</i>			
afdracht VSO (teldatum)	3.843.390	3.742.266	-101.124
afdracht VSO (groeibekostiging)	68.386	63.076	-5.310
afdracht VSO (arrangementen korttijdelijk)	19.532	52.000	32.468
Programma 5 - Toelaatbaarheid	88.802	109.000	20.198
Programma 6 - Ontwikkeling en innovatie	94.781	95.000	219
Programma 7 - Bedrijfsvoering	226.508	341.100	114.592
Programma 8 - Thuiszitters	73.780	141.700	67.920
Programma 9 - Structurele middelen ondersteuning	372.858	372.900	42
Programma 10 - Initiële middelen inclusie	149.957	150.000	43
<b>Totale lasten</b>	<b>8.448.204</b>	<b>8.496.370</b>	<b>48.166</b>
<b>Resultaat</b>	<b>-284.602</b>	<b>-574.835</b>	<b>290.233</b>

De belangrijkste verschillen van de realisatie 2021 ten opzichte van de begroting zijn:

Het definitieve aantal bekostigde leerlingen VO peildatum 1-10-2020 voor dit swv is naar beneden bijgesteld met 12 leerlingen. Het definitieve aantal leerlingen pro is 1 lager. Het aantal vso leerlingen tlv categorie 1 is 5 hoger, het aantal leerlingen tlv categorie 3 is daarentegen 1 lager. Het aantal vso leerlingen, peildatum 1-2-2021 waarvoor groeibekostiging moet worden afgedragen is 1 hoger dan begroot.

### Baten

De totale baten zijn € 242K hoger dan begroot.

- De reguliere OC&W bekostiging, bestaande uit de lichte en zware bekostiging is toegenomen met € 253K. Deze toename heeft met name te maken met de verhoging van de



bekostigingsbedragen voor de lichte en zware ondersteuning. Dit is inclusief € 66K compensatie vanuit de NPO gelden om de reguliere lichte en zware ondersteuningsbudgetten op peil te houden, welke ten gevolge van de coronamaatregelen en daarmee langer verblijf van leerlingen in het praktijkonderwijs en het vso onder druk staan.

- De eigen bijdrage vanuit de VO scholen voor de in Rebound 3.0 (programma 3) geplaatste leerlingen is € 3K hoger dan begroot. Het aantal lesweken dat leerlingen in deze tussenvoorziening geplaatst waren was iets hoger dan begroot.
- De eigen bijdrage vanuit de VO scholen i.v.m. zij-uitstroom naar het VSO is € 6K hoger dan begroot.
- De baten vanuit programma 8, thuiszitters zijn € 19K lager dan begroot. Het aantal weken dat door thuiszitters, bekostigd ingeschreven bij een VO-school, een maatwerktraject is gevolgd, was lager dan begroot.

### Lasten

De totale lasten zijn € 48K lager dan begroot.

- De lasten van programma 1, Basisondersteuning, zijn € 18K hoger dan begroot. De afdracht aan de vo-scholen ten behoeve van de door het swv volledig vergoede inhuur vanuit het vso van ambulante begeleiders is € 18K hoger dan begroot.
- De afdracht Opting out/lwoo, programma 2c, is € 51K hoger dan begroot. Bij de door dit swv gekozen vorm van Opting out, keert het swv de volledige lwoo-budget van de lichte ondersteuningsbekostiging uit aan de scholen. Door verhoging van de bekostigingstarieven is het lwoo-budget en daarmee ook de afdracht Opting out/lwoo toegenomen met € 51K.
- De afdracht pro, programma 2d, is € 27K hoger dan begroot. Ook deze toename is met name een gevolg van de verhoging van de bekostigingstarieven lichte ondersteuning. Daarnaast was het aantal pro leerlingen één hoger.
- De kosten van programma 3, tussenvoorziening Rebound, zijn € 17K lager dan begroot. De personele lasten waren lager dan begroot. Dit betreft de kortere duur van inhuur van een medewerker via een uitzendbureau.
- De kosten van programma 4, vso, zijn € 74K hoger dan begroot. Deze toename komt voor uit:
  - Afdracht vso zware ondersteuning is € 101K hoger dan begroot. Ook dit is weer met name het gevolg van de verhoging van de bekostigingstarieven. Slechts € 12K is het gevolg van het geringe aantal tlv vso per 1-10-2021.
  - Afdracht groeibekostiging is € 5K hoger dan begroot. Voor één leerling meer dan begroot is groeibekostiging 2021/2022 uitbetaald.
  - Arrangementen VSO korttijdelijk is € 32K lager dan begroot. Er zijn minder arrangementen toegekend dan begroot.
- De kosten van programma 5, Toelaatbaarheid, zijn ten opzichte van de begroting € 20K lager. Dit betreft lagere personele lasten. Van de grote inzet van externe deskundigen hoefde nagenoeg geen gebruik te worden gemaakt.
- De lasten voor programma 7, Bedrijfsvoering, zijn € 115K lager dan begroot. Met name de personele lasten zijn lager dan begroot, € 112K. Dit heeft te maken met € 105K begroot voor langdurige ziektevervangingsposten. Deze post is niet gebruikt. De overige posten van dit programma zijn € 8K lager dan begroot. Onder dit programma vallen ook de financiële baten en lasten. Hiervoor is per saldo niets begroot. In 2021 waren de financiële lasten, met name ten gevolge van de "negatieve rente" groter dan de financiële baten, per saldo € 6K.

- De lasten van programma 8, thuiszitters, zijn 68K lager dan begroot. Dit betreft geheel lagere lasten voor onderwijs-zorgarrangementen. De personele lasten voor dit programma zijn conform begroot.
- **Realisatie 2021 versus realisatie 2020** Onderstaand overzicht geeft op programmaniveau de verschillen weer tussen de realisatie van 2021 en voorgaand jaar 2020.

Tabel: realisatie 2021 versus 2020 in programma's

Kalenderjaar	2021	2020	verschil
<b>Baten</b>			
Rijksbijdragen - Lichte en Zware bekostiging	8.063.922	8.228.873	-164.951
Rijksbijdragen - Begaafde leerlingen	27.284	27.704	-420
<i>Overige baten:</i>			
Baten - programma 3 Tussenvoorziening Rebound	25.950	25.200	750
Baten - programma 4 VSO zij-uitstroom	35.871	18.450	17.421
Baten - programma 8 Thuiszitters	10.575	4.500	6.075
<b>Totale baten</b>	<b>8.163.602</b>	<b>8.304.727</b>	<b>-141.125</b>
<b>Lasten</b>			
Programma 1 - Basisondersteuning	373.305	646.375	273.070
<i>Programma 2 - Interne arrangementen:</i>			
2a: Maatwerkarrangement	35.313	68.997	33.684
2b: Inzet expertise gedragswetenschappers	151.345	146.487	-4.858
2c: Opting Out LWOO / LWOO	2.016.180	2.166.665	150.485
2d: praktijkonderwijs	820.864	754.681	-66.183
Programma 3 - Tussenvoorziening Rebound	113.203	269.540	156.337
<i>Programma 4 - VSO</i>			
afdracht VSO (teldatum)	3.843.390	3.976.368	132.978
afdracht VSO (groei-bekostiging)	68.386	120.298	51.912
afdracht VSO (arrangementen kortijdelijk)	19.532	39.578	20.046
Programma 5 - Toelaatbaarheid	88.802	93.502	4.700
Programma 6 - Ontwikkeling en innovatie	94.781	103.865	9.084
Programma 7 - Bedrijfsvoering	226.508	200.595	-25.913
Programma 8 - Thuiszitters	73.780	112.063	38.283
Programma 9 - Structurele middelen ondersteuning	372.858	-	-372.858
Programma 10 - Innitiële middelen inclusie	149.957	-	-149.957
<b>Totale lasten</b>	<b>8.448.204</b>	<b>8.699.014</b>	<b>250.810</b>
<b>Resultaat</b>	<b>-284.602</b>	<b>-394.287</b>	<b>109.685</b>

Zowel het boekjaar 2020 als 2021 sloten met een negatief resultaat. Het negatieve resultaat van 2020 bedroeg € 394K. Het negatieve resultaat van 2021 is met € 285K zo'n € 110K minder negatief. Zowel de baten als lasten namen af.

#### Baten 2021 versus 2020

De totale baten zijn afgenomen met € 141K. Dit betreft met name de afname van de Rijksbijdragen lichte en zware ondersteuning. De afname hiervan bedraagt € 165K. Deze afname is mede te verklaren met de afbouw (einde medio 2020) van de vereveningsbedragen in de bekostiging, in 2020 nog goed voor € 152K. Daarnaast heeft de krimp, afname van het aantal bekostigde leerlingen, een verminderend effect op de ontvangen bekostiging. Tegenover dit verminderend effect staat het verhogend effect op de bekostiging door de verhoging van het bekostigingsbedrag per VO-leerling en de €66K corona compensatie lichte en zware ondersteuning vanuit de NPO-gelden. Aan eigen bijdragen van de VO-scholen voor diverse programma's is in totaal € 24K meer ontvangen.

### Lasten 2021 versus 2020

De totale lasten zijn afgenomen met € 250K.

Om dat de focus meer en meer is komen te liggen op zo inclusief mogelijk onderwijs is de inzet van middelen en de programma indeling daarop afgestemd. Hierdoor zijn vanaf schooljaar 2021/2022 de programma's 1 (basisondersteuning en ambulante begeleiders) en 3 (bovenschoolse reboundvoorziening) geheel vervallen en onderdelen van de programma's 2 (maatwerkarrangementen) en 6 (pilot schakelvoorziening) vervallen. In plaats daarvan is er een nieuw programma structurele middelen (programma 9) toegevoegd waarin een groot gedeelte van de vrijgekomen middelen is gebundeld. Per saldo heeft dit geleid tot € 100K lagere lasten in 2021 ten opzichte van 2020.

Vanaf schooljaar 2021/2022 is een nieuw programma toegevoegd, programma 10 initiële gelden t.b.v. inclusie. Hieraan is in 2021 € 150K besteed.

Door de keuze voor Opting Out LWOO is vanaf 2021 geen sprake meer van verplichte afdracht lwoo op basis van leerlingen met een lwoo-indicatie. Hiervoor in de plaats draagt het swv het gehele budget lwoo van de lichte ondersteuning af aan de scholen. Hierdoor zijn de lasten Opting Out LWOO in 2021 € 150K lager dan in 2020.

De verplichte afdracht pro daarentegen is € 66K hoger. Ondanks de krimp nam het aantal leerlingen met een pro toelaatbaarheidsverklaring waarvoor ondersteuningsbekostiging is afgedragen toe. Zie tabel leerlingen en deelnamepercentages in de continuïteitsparagraaf.

De verplichte afdracht vso (teldatum) is € 133K. De afname van het absoluut aantal tlv's waarvoor ondersteuningsbekostiging is afgedragen is sterker dan de krimp. Dit is terug te zien in een daling van het deelnamepercentage vso. Zie tabel leerlingen en deelnamepercentages in de continuïteitsparagraaf. Ook de verplichte afdracht vso groeibekostiging is € 52K lager. Schooljaar 2020/2021 is groeibekostiging afgedragen voor 14 leerlingen, schooljaar 2021/2022 voor 8 leerlingen. Door afname van het aantal korttijdelijke vso-arrangementen zijn de lasten hiervoor afgenomen met 20K. De afdrachten voor diverse (onderwijszorg)arrangementen voor thuiszitters zijn in 2021 € 38K lager dan in 2020.

De lasten van programma 7, bedrijfsvoering, zijn ten opzichte van 2020 toegenomen met € 26K. Dit betreft met name hogere personele lasten en financiële lasten ten gevolge van door de bank berekende negatieve rente.

### Balans 2021 versus balans 2020

Tabel: ontwikkeling balansposten

Activa	31-12-2021	31-12-2020	Passiva	31-12-2021	31-12-2020
Materiële vaste activa	3.937	4.946	Eigen vermogen	1.597.398	1.882.000
Vorderingen	62.414	55.030	Kortlopende schulden	74.069	262.703
Liquide middelen	1.605.116	2.084.727			
Balanstotaal Activa	1.671.467	2.144.703	Balanstotaal Passiva	1.671.467	2.144.703

De toename van de vorderingen met € 11K betreft met name de toename van de overlopende activa, te weten vooruitbetaalde kosten/afdrachten.

De kortlopende schulden zijn met € 189K afgenomen. Dit betreft met name de afname van de post crediteuren. E.e.a. heeft met name te maken met het moment waarop een factuur van een crediteur ontvangen wordt waardoor deze wel of niet nog voor aanvang van de kerstvakantie betaalbaar gesteld kan worden of niet.

De afname van de liquide middelen ultimo balansdatum met € 480K is nagenoeg geheel de resultante van het negatieve resultaat 2021 € 285K in combinatie met de toename van de vorderingen en de afname van de kortlopende schulden. Zie ook het kasstroomoverzicht in de jaarrekening.



## Financiële kengetallen

Tabel: kengetallen

kengetallen	2021	2020	Berekening	
Rentabiliteit	-3,42%	-4,73%	exploitatie resultaat uit gewone bedrijfsvoering / totale baten x 100%	Zicht op rendement. Geeft aan of er sprake is van een positief dan wel negatief bedrijfsresultaat.
Weerstandsvermogen	19,52%	22,60%	(eigen vermogen +/- vaste activa) / totale baten x 100%	Graadmeter voor de mate waarin een tekort in de exploitatie kan worden opgevangen door opgebouwde reserves.
Liquiditeit (current ratio)	22,51	8,15	(kortlopende vorderingen + liquide middelen) / kortlopende schulden	Illustreert het vermogen om op korte termijn aan de financiële verplichtingen te kunnen voldoen.
Solvabiliteit	95,57%	87,75%	eigen vermogen / totale passiva x 100%	Graadmeter voor de financiële onafhankelijkheid. Geeft aan of een organisatie aan haar financiële verplichtingen kan voldoen.

Het samenwerkingsverband is in staat om zowel lopende verplichtingen als mogelijke tegenvallers op te vangen.

## 6. Treasuryverslag

### Algemeen

Het swv heeft een treasurystatuut opgesteld dat is vastgesteld op 11 juni 2016 en hernieuwd vastgesteld op 11 juni 2018. Uitvoering van het treasurybeleid ligt bij de directeur. Deze legt daarvoor verantwoording af bij het bestuur.

De uitvoering van het treasurybeleid vindt plaats binnen de kaders van de 'Regeling beleggen, lenen en derivaten OCW 2016' van het Ministerie van OCW. Bij het aantrekken, inzetten en beheren van alle beschikbare middelen wordt gehandeld overeenkomstig dit statuut.

### Treasury beleid

In het Treasury statuut van Samenwerkingsverband Passend Onderwijs VO 31.04 Westelijke Mijnstreek is het beleid inzake beleggen en belenen verwoord. Primaire taak van het samenwerkingsverband is om passend onderwijs te realiseren binnen de scholen en voorzieningen. De middelen moeten zoveel als mogelijk ingezet worden in het primaire proces. Er dient alleen voldoende weerstandsvermogen te zijn om eventuele tegenvallers en risico's te kunnen pareren. De gereserveerde middelen worden weggezet op een zakelijke spaarrekening en zijn direct en snel beschikbaar.

Met de middelen van het samenwerkingsverband wordt derhalve niet op een andere wijze belegd, beleend of geïnvesteerd.

### Uitvoering treasurybeleid

Conform het treasurystatuut worden de liquide middelen van het SWV risicomijdend beheerd. Het SWV bankiert bij de Rabobank. Deze bankinstelling voldoet aan de ratingeis zoals opgenomen in de Regeling beleggen, lenen en derivaten OCW 2016. De middelen die voor de dagelijkse bedrijfsvoering noodzakelijk zijn, worden aangehouden op een rekening-courant rekening bij de Rabobank. Voor liquide middelen welke niet direct noodzakelijk zijn voor de reguliere bedrijfsvoering wordt een tweetal spaarrekeningen aangehouden, eveneens bij de Rabobank.

De liquiditeitsprognose wordt gemonitord via de jaarlijkse meerjarenbegrotingen. Daar het SWV nagenoeg geen activa heeft en voorts enkel kortlopende activa en passiva, volgt de ontwikkeling van de liquiditeitspositie de ontwikkeling van het eigen vermogen van het SWV dat op zijn beurt toe- dan wel afneemt met het behaalde c.q. verwachte resultaten.

## 7. Continuïteitsparagraaf

### 7.1 Meerjarenperspectief

#### **Impact gevolgen uitbraak coronavirus.**

De uitbraak van het coronavirus heeft grote impact op de samenleving. Voor het onderwijs betekent dit dat scholen in 2020 en ook in 2021 en 2022 deels beperkt geopend of zelfs geheel gesloten zijn geweest en het onderwijs digitaal op afstand heeft plaatsgevonden. Dit heeft op eenieder op school, zowel leerlingen als onderwijzend en ondersteunend personeel in meer of mindere mate invloed. De diverse scholen hebben in 2021 een schoolscaan gemaakt waarmee de eventueel opgelopen vertragingen en extra ondersteuningsbehoeften in kaart zijn gebracht. De rijksoverheid heeft middels het Nationaal Plan Onderwijs (NPO) over een periode van 2,5 jaar extra middelen beschikbaar gesteld voor het onderwijs. Het swv vertrouwt erop dat de scholen in staat zijn om, mede ook dankzij deze NPO middelen de nadelige effecten van de coronacrisis op leerlingen op zowel cognitief als sociaal-emotioneel vlak het hoofd te bieden.

Ook voor swv'ën zijn voor de schooljaren 2021-2022 en 2022-2023 vanuit het NPO extra financiële middelen beschikbaar gekomen om het nadelige financiële effect van verlengde verblijfsduur in vso en pro te compenseren.

Op de doorgang van de dagdagelijkse bedrijfsvoering van het samenwerkingsverband zelf is de impact van de overheidsmaatregelen (sluiting scholen en thuiswerken) gering. Deze kan op afstand en digitaal doorgang vinden zonder noemenswaardige extra kosten. Wat betreft de inkomsten is het samenwerkingsverband vrijwel geheel aangewezen op de bekostiging vanuit de Rijksoverheid. Deze bekostiging wordt gecontinueerd. Resumerend wordt voornamelijk verwacht dat de financiële impact van beperkte omvang zal zijn en deze is derhalve niet meegenomen in navolgende meerjarenbegroting.

Vertrekpunt voor de meerjarenraming 2022-2026 is het ondersteuningsplan voor de nieuwe planperiode 2022-2026 dat in april 2022 is goedgekeurd.

Bij het opstellen van de begroting zijn de volgende uitgangspunten gehanteerd

- De begroting dient te voldoen aan de volgende voorwaarden:
  - Het gekozen scenario is realistisch en haalbaar.
  - De vastgestelde begroting is taakstellend.
- Bij de berekeningen op basis van historische leerlingaantallen is uitgegaan van de officiële telgegevens.
- Het “stapelen” van middelen is uitgesloten. Dit betekent dat voor een leerling niet tegelijkertijd op meerdere arrangementen of verschillende vormen van bekostiging een beroep kan worden gedaan.
- De programma's zoals ze zijn ingericht, zijn in grote lijnen ongewijzigd gebleven de afgelopen jaren. Met het oog op meer inclusie en een sluitende begroting op termijn, zijn de programma's per augustus 2021 wel ingrijpend gewijzigd. Derhalve zijn:
  - De programma's 1 en 3 in zijn geheel vervallen
  - De programma's 2 en 6 op onderdelen vervallen.

In plaats daarvan is er voor de maanden augustus t/m december 2021 een nieuw programma (programma 9) toegevoegd waarin een gedeelte van de vrijgekomen middelen gebundeld is en wordt ingezet ten behoeve van ondersteuning in en om de vo-scholen. Omdat deze middelen inmiddels als structurele middelen t.b.v. de basisondersteuning worden toegekend, zijn ze vanaf kalenderjaar 2022 ondergebracht onder programma 1. Tegelijkertijd zijn de € 5K voor ambulante begeleiding van Adelante verplaatst naar programma 2 omdat ze als arrangement worden aangemerkt.

Vanaf schooljaar 2021-2022 en voorsnog tot en met kalenderjaar 2023 is programma 10 toegevoegd. Dit programma is toegevoegd omwille van een aantal redenen. De verwachting is dat de stap naar meer inclusie vraagt om een tijdelijke extra investering die blijvend effect ressorteert. Verder hebben de swv'en met een hoog eigen vermogen de opdracht dit vermogen af te bouwen in drie jaar. Het swv Westelijke Mijnstreek behoort tot deze groep swv'en. Het moment waarop deze opdracht komt valt samen met de ontwikkeling van de plannen op de scholen, en is de reden dat de extra investering wordt ingezet tot en met 2023.

Bij het opstellen van de meerjarenbegroting is verder gebruik gemaakt van de volgende informatie

- De (voorlopige) bekostigingsleerlingaantallen per teldatum 1 oktober 2021 volgens Kijkglas december 2022.
- Voion meerjarige leerling prognose.
- De meest actuele gegevens en bekostigingstarieven van het ministerie van OCW (eind april 2022).
- Actuele ontwikkelingen. Zo zijn de NPO gelden voor zowel schooljaar 2021-2022 als 2022-2023 meegenomen in de meerjarenraming.

Scholen zijn in ontwikkeling en richten samen partners de ondersteuningsstructuur steeds meer in met de blik op inclusie, waardoor de meerjarenbegroting geen statisch gegeven is. Elk jaar wordt zorgvuldig bekeken in hoeverre doelen zijn behaald en met name welke gevolgen dat heeft voor het vso en PrO deelnamepercentage. Dit omdat de lasten van de afdrachten vso en PrO een substantieel deel uitmaken van de exploitatie van het swv en daarmee van grote invloed zijn op de begroting. Wanneer als gevolg van het bieden van meer inclusief onderwijs het vso deelnamepercentage en daarmee de afdracht vso daalt, zullen de middelen die daarmee vrijkomen ingezet worden in de scholen. Dit stelt de scholen in staat om nog meer te investeren in de ondersteuning aan leerlingen en voorkomt tevens dat het eigen vermogen van het swv te hoog wordt.

## Leerlingaantallen

Een belangrijk gegeven bij het opstellen van de meerjarenbegroting is de verwachte ontwikkeling van de leerlingaantallen.

Leerlingen en deelnamepercentages op teldatum										
Leerlingen VO	1-10-2011	1-10-2012	1-10-2019	1-10-2020	1-10-2021	1-10-2022	1-10-2023	1-10-2024	1-10-2025	1-10-2026
VO overige	7.763	7.692	6.472	6.672	6.411	6.197	6.102	5.966	5.880	5.808
leerlingen LWO	495	492	445	0	0	0	0	0	0	0
leerlingen PRO	154	157	155	164	164	176	185	182	179	177
<b>Totaal VO</b>	<b>8.412</b>	<b>8.341</b>	<b>7.072</b>	<b>6.836</b>	<b>6.575</b>	<b>6.373</b>	<b>6.287</b>	<b>6.148</b>	<b>6.059</b>	<b>5.985</b>
Leerlingen VSO	1-10-2011	1-10-2012	1-10-2019	1-10-2020	1-10-2021	1-10-2022	1-10-2023	1-10-2024	1-10-2025	1-10-2026
categorie 1 (laag)	315	357	281	269	273	252	234	215	198	181
categorie 2 (midden)	14	18	7	4	4	4	4	4	4	4
categorie 3 (hoog)	39	36	20	19	14	14	14	14	14	14
<b>Totaal VSO</b>	<b>368</b>	<b>411</b>	<b>308</b>	<b>292</b>	<b>291</b>	<b>270</b>	<b>252</b>	<b>233</b>	<b>216</b>	<b>199</b>
Deelnamepercentage	1-10-2011	1-10-2012	1-10-2019	1-10-2020	1-10-2021	1-10-2022	1-10-2023	1-10-2024	1-10-2025	1-10-2026
LWO	5,88%	5,89%	6,29%	0,00%	0,00%	0,00%	0,00%	0,00%	0,00%	0,00%
PrO	1,83%	1,88%	2,19%	2,40%	2,49%	2,76%	2,94%	2,96%	2,95%	2,96%
VSO	4,37%	4,93%	4,36%	4,27%	4,43%	4,24%	4,01%	3,79%	3,56%	3,32%

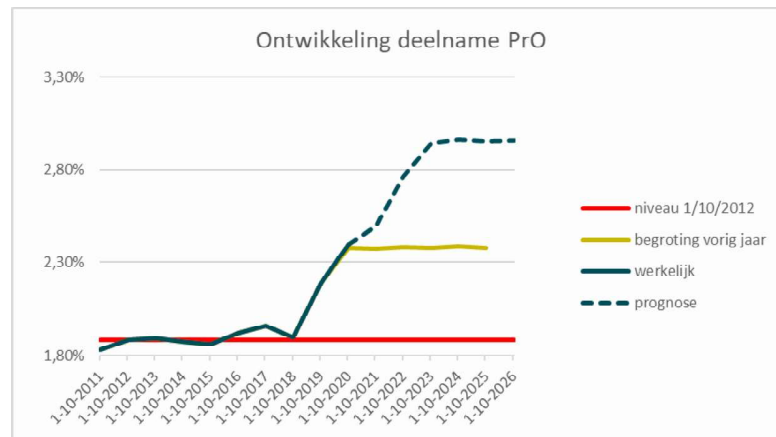
- Op basis van de Voion prognose is rekening gehouden met een krimp van bijna 10% tussen 2021 en 2026. De krimp is een belangrijk gegeven om rekening mee te houden. De te verwachten krimp heeft immers direct gevolgen voor financiering. Daarnaast veronderstelt een gelijkblijvend deelnamepercentage in het vso en PrO dat er ook in het vso en PrO



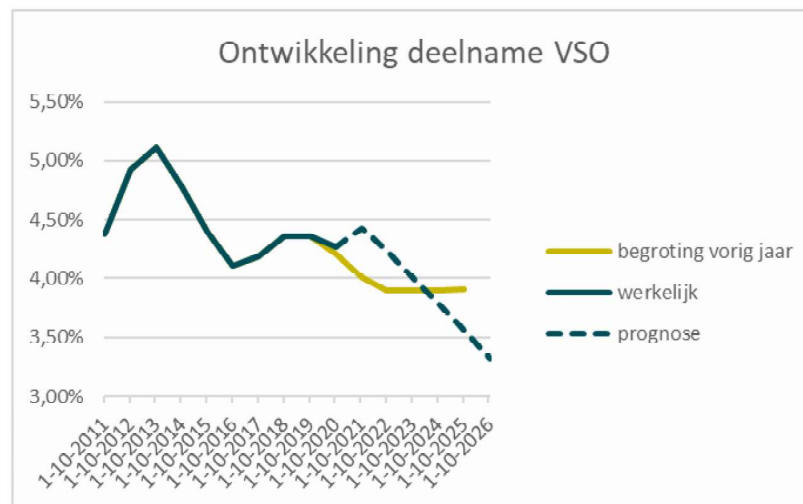


eenzelfde natuurlijk krimp is als in het vo. Indien dit niet het geval is, stijgt het deelnamepercentage ondanks een verminderd leerlingaantal in het vso en PrO.

- Opting Out LWOO vanaf schooljaar 2020-2021 met populatiebeposting vanaf kalenderjaar 2021. Er worden geen leerling als lwooo leerling gemeld bij DUO.
- De verwachting is dat conform de landelijke trend het deelnamepercentage PrO binnen de Westelijke Mijnstreek nog zal stijgen om vanaf 1-10-2023 te stabiliseren rond 2,95%.



- De ambitie is om het vso deelnamepercentage te laten dalen. Omdat de scholen actief aan de slag zijn met het versterken van de ondersteuning op school en de stap gemaakt hebben naar meer inclusie, is de verwachting dat het deelnamepercentage daalt tot een percentage van 4,43% in 2021 naar 3,32% in 2026.



De mede op basis van deze leerlingaantallen en deelnamepercentages gebaseerde in april 2022 vastgestelde meerjarenraming 2022-2026 geeft het volgende beeld.

Meerjarenbegroting	real 2021	2022	2023	2024	2025	2026
<b>Baten</b>						
rijksbijdragen	8.063.922	7.860.233	7.538.316	7.306.073	7.164.757	7.043.369
overige baten						
<i>baten programma's:</i>						
- pr.3: eigen bijdrage scholen Rebound	25.950	0	0	0	0	0
- pr.4: afdr.50% basisbek.zij-uitsroom VO>VSO	35.871	0	0	0	0	0
- pr.6: OC&W subs.(hoog)begaafde leerlingen	27.284	27.500	16.042	0	0	0
- pr.8: eigen bijdrage scholen mwt.thuiszitters	10.575	25.000	25.000	25.000	25.000	25.000
<b>Totale baten</b>	<b>8.163.602</b>	<b>7.912.733</b>	<b>7.579.357</b>	<b>7.331.073</b>	<b>7.189.757</b>	<b>7.068.369</b>
<b>Lasten</b>						
pr.1: Basisondersteuning	373.305	695.000	695.000	695.000	695.000	695.000
pr.2: Arrangementen/additionele ondersteuning:						
pr.2a: Maatwerkarrangement (vervalt in OP 22-26)	35.313					
pr.2a: Amb.begel.Adelante (voorheen Pr.1)		5.000	5.000	5.000	5.000	5.000
pr.2b: Inzet expertise gedragswetenschappers	151.345	155.300	155.300	155.300	155.300	155.300
pr.2c: LWOO/Opting Out	2.016.180	1.939.343	1.879.762	1.854.396	1.813.397	1.787.145
pr.2d: Praktijkonderwijs	820.864	820.864	880.928	925.975	910.959	895.943
pr.3: Tussenvoorziening (vervalt in OP 22-26)	113.203					
pr.4: VSO	3.931.308	3.817.890	3.578.808	3.348.333	3.131.922	2.919.626
pr.5: Toelaatbaarheid	88.802	97.000	97.000	97.000	97.000	97.000
pr.6: Ontwikkeling en innovatie	94.781	27.500	16.042	0	0	0
pr.7: Bedrijfsvoering	226.508	232.700	225.700	225.700	225.700	225.700
pr.8: Thuiszitters	73.780	123.000	123.000	123.000	123.000	123.000
pr.9: Reallocatie middelen (in OP 22-26 naar Pr.1)	372.858					
pr.10: Initiële gelden t.b.v. inclusie	149.957	400.000	400.000	0	0	0
<b>Totale lasten</b>	<b>8.448.204</b>	<b>8.313.597</b>	<b>8.056.539</b>	<b>7.429.704</b>	<b>7.157.278</b>	<b>6.903.714</b>
<b>Resultaat</b>	<b>-284.602</b>	<b>-400.865</b>	<b>-477.182</b>	<b>-98.631</b>	<b>32.478</b>	<b>164.654</b>

De hierbij horende uitputtingpercentages van de lichte en zware ondersteuningsbekostiging zijn als volgt:

Uitputting licht / zwaar	real 2021	2022	2023	2024	2025	2026
<b>Afdracht lichte ondersteuning</b>						
Budget lichte ondersteuning:	3.396.593	3.290.441	3.174.349	3.109.144	3.040.404	2.996.390
de werkelijke afdracht (via DUO) is:	24%	25%	28%	30%	30%	30%
de werkelijke afdracht (via SWV) is:	59%	59%	59%	60%	60%	60%
<b>Afdracht zware ondersteuning</b>						
Budget zware ondersteuning	4.667.329	4.569.791	4.363.966	4.196.928	4.124.353	4.046.978
de werkelijke afdracht (via DUO en SWV) is:	84%	82%	81%	79%	75%	71%

De meerjarenraming 2022-2026 laat over de jaren 2022 tot en met 2024 negatieve exploitatieresultaten zien. Dit is met name in de jaren 2022 en 2023 terug te leiden tot de inzet van extra (initiële) middelen om te komen tot een zo inclusief mogelijk dekkend onderwijs- en ondersteuningsaanbod. Deze middelen worden ingezet vanuit de reserves van het swv waardoor tevens de bovenmatige reserve wordt afgebouwd. Vanaf het boekjaar 2025 zou sprake moeten zijn van een sluitende exploitatie.

Vertaald naar de indeling conform de Regeling Jaarverslaggeving leidt dit tot onderstaand overzicht:

Tabel: meerjarenraming in format Regeling Jaarverslaggeving

	2021	2022	2023	2024	2025	2026
<b>Baten</b>						
Rijksbijdragen	8.091.206	7.887.733	7.554.357	7.306.073	7.164.757	7.043.369
Overige overheidsbijdragen		-	-	-	-	-
Overige baten	72.396	25.000	25.000	25.000	25.000	25.000
<b>Totale baten</b>	<b>8.163.602</b>	<b>7.912.733</b>	<b>7.579.357</b>	<b>7.331.073</b>	<b>7.189.757</b>	<b>7.068.369</b>
<b>Lasten</b>						
Personele lasten	632.223	465.200	460.533	454.000	454.000	454.000
Afschrijvingen	1.916	2.000	2.000	2.000	2.000	2.000
Huisvestingslasten	-	-	-	-	-	-
Overige instellingslasten	46.291	58.000	50.583	50.000	50.000	50.000
Afdrachten/doorbetalingen aan schoolbesturen	7.762.104	7.788.398	7.543.423	6.923.704	6.651.279	6.397.715
<b>Totale lasten</b>	<b>8.442.535</b>	<b>8.313.598</b>	<b>8.056.539</b>	<b>7.429.704</b>	<b>7.157.279</b>	<b>6.903.715</b>
<b>Saldo baten en lasten</b>	<b>-278.933</b>	<b>-400.865</b>	<b>-477.182</b>	<b>-98.631</b>	<b>32.478</b>	<b>164.654</b>
Financiële baten en lasten	-5.669	-	-	-	-	-
<b>Totaal resultaat</b>	<b>-284.602</b>	<b>-400.865</b>	<b>-477.182</b>	<b>-98.631</b>	<b>32.478</b>	<b>164.654</b>

De bijbehorende meerjarenbalans is als volgt:

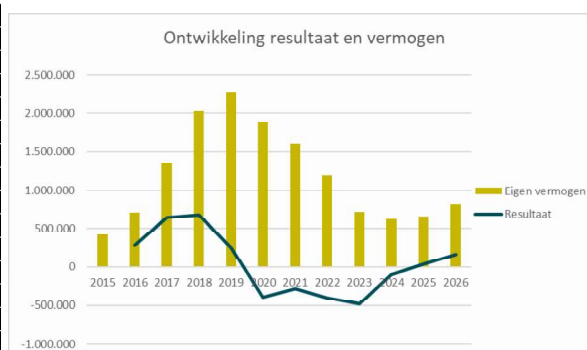
Tabel: meerjarenbalans in format Regeling Jaarverslaggeving

per ultimo x € 1.000	2021	2022	2023	2024	2025	2026
<b>Activa</b>						
Materiële vaste activa	4	2	2	2	2	2
Vorderingen	62	62	62	62	62	62
Liquide middelen	1.605	1.206	729	630	663	828
<b>Totale activa</b>	<b>1.671</b>	<b>1.271</b>	<b>793</b>	<b>695</b>	<b>727</b>	<b>892</b>
<b>Passiva</b>						
Eigen Vermogen	1.597	1.197	719	621	653	818
Kortlopende schulden	74	74	74	74	74	74
<b>Totaal passiva</b>	<b>1.671</b>	<b>1.271</b>	<b>793</b>	<b>695</b>	<b>727</b>	<b>892</b>

Het swv heeft, met uitzondering van enkele laptops, geen activa. Dit zal de komende jaren niet veranderen. Hierdoor is de jaarlijkse af- en toename van de liquide middelen ultimo kalenderjaar nagenoeg geheel de resultante van de jaarlijkse resultaten. Het eigen vermogen bestaat enkel uit een algemene reserve welke de komende jaren eerst afneemt en daarna toeneemt door toevoeging van jaarlijkse, aanvankelijk negatieve en daarna positieve, verwachte resultaten.

De financiële positie van het samenwerkingsverband is ruim voldoende. Het volledig eigen vermogen, is in liquide middelen beschikbaar.

	Verwachte ontwikkeling vermogenspositie		
	(begroot) resultaat	vermogen eindejaar	weerstand vermogen
2015		427.245	
2016	282.738	709.983	
2017	644.432	1.354.415	
2018	676.381	2.030.796	
2019	245.491	2.276.287	26,8%
2020	-394.287	1.882.000	22,7%
2021	-284.602	1.597.398	19,5%
2022	-400.865	1.196.533	15,1%
2023	-477.182	719.352	9,5%
2024	-98.631	620.720	8,5%
2025	32.478	653.199	9,1%
2026	164.654	817.853	11,6%



Op basis van de signaleringswaarde van 3,5% welke door de Onderwijsinspectie wordt gehanteerd m.b.t. het weerstandsvermogen, zou het weerstandsvermogen ultimo 2021 maximaal € 285K mogen bedragen.

Op basis van deze signaleringswaarde bedraagt de bovenmatige reserve ultimo 2021 € 1.312K.

Op basis van de kwantificering van de (hierna) in de risicoparagraaf genoemde risico's bedraagt het gewenste weerstandsvermogen circa € 332K.

Het SWV heeft zelf geen personeel in dienst. Het personeel dat werkzaam is voor het samenwerkingsverband wordt gedetacheerd vanuit de aangesloten besturen en incidenteel extern ingehuurd. Vooralsnog zijn er geen plannen hier verandering in te brengen.

### Afbouw bovenmatige reserve

De reserves, het publieke vermogen van het SWV zijn hoger dan de signaleringswaarde van 3,5% van de totale baten. Dit is ook ultimo 2021, ondanks het negatieve resultaten over het kalenderjaren 2020 en 2021 nog het geval. Met als basis het Sectorplan voor een snelle en doelmatige afbouw van de bovenmatige reserves van de samenwerkingsverbanden passend onderwijs po en vo (kortweg het sectorplan) heeft het swv samen met de scholen een plan ter afbouw van deze bovenmatige reserves opgemaakt.

Zoals hiervoor bij de uitgangspunten voor de meerjarenbegroting 2022-2026 reeds beschreven, is aan de programmabegroting van het SWV een extra programma toegevoegd, programma 10 "initiële gelden ten behoeve van inclusie". Deze gelden worden ingezet ten behoeve van versterking van de ondersteuningsstructuur, met als doel diplomering geheel te laten plaatsvinden in het regulier vo. Ten behoeve van dit programma is in het jaar 2021 een bedrag opgenomen ter hoogte van € 150K, voor de jaren 2022 en 2023 telkens een bedrag ter hoogte van € 400K. Met deze extra financiële impuls vanuit de eigen reserves wordt naast meer inclusie en passende ondersteuning voor alle leerlingen ook beoogd te komen tot een op termijn jaarlijks sluitende exploitatie. Deze bedragen worden ingezet ten behoeve van verbetering van de basisondersteuning, verbetering van de extra ondersteuning op reguliere scholen en scholing van leraren en ondersteuners.

Naast deze inzet van extra middelen middels programma 10 worden in 2021 middelen vanuit de reserve ingezet om de huidige activiteiten van het swv voor te zetten en ter dekking van de groei van het praktijkonderwijs.

*Tabel: inzet bovenmatig eigen vermogen*

Besteding bovenmatig eigen vermogen	2021	2022	2023
Verbetering basisondersteuning	€ 70.000	€ 100.000	€ 100.000
Verbetering extra onderst.reguliere scholen	€ 180.000	€ 180.000	€ 180.000
Scholingleraren/ondersteuners	€ 80.000	€ 120.000	€ 120.000
Voortzetting huidige activiteiten met reserves	€ 80.485		
Opvang groei pro/vso	€ 54.117	€ 865	€ 77.182
Totale inzet bovenmatig eigen vermogen	€ 284.602	€ 400.865	€ 477.182

Het verloop van de afbouw van het bovenmatig vermogen op basis van het zowel door de OPR als het Bestuur geaccordeerde plan ziet er als volgt uit:

*Tabel: ontwikkeling bovenmatig eigen vermogen*

	Stand op 31-12-2019	Stand op 31-12-2020	Stand op 31-12-2021	Verw.stand 31-12-2022	Verw.stand 31-12-2023
Totale baten	€ 8.496.831	€ 8.304.727	€ 8.163.602	€ 7.912.733	€ 7.538.316
Publiek eigen vermogen	€ 2.276.287	€ 1.882.000	€ 1.597.398	€ 1.196.533	€ 719.352
Signaleringswaarde	€ 297.389	€ 290.665	€ 285.726	€ 276.946	€ 263.841
Bovenm.eigen vermogen	€ 1.978.898	€ 1.591.334	€ 1.311.672	€ 919.588	€ 455.510

Ultimo 2023 is resteert nog een bovenmatig eigen vermogen van € 456K. De afbouw is minder dan dan april 2021 verwacht. Dit heeft mede te maken met de nadien vrijgekomen NPO middelen voor de schooljaren 2021-2022 en 2022-2023, totaal € 314K.

Deze gelden worden gereserveerd voor een mogelijke geringere afname van het deelname percentage vso als dan waar nu in de meerjarenraming 2022-2026 is uitgegaan. Zet de nu verwachte daling inderdaad in, dan worden extra middelen ter beschikking gesteld van de scholen voor de ondersteuning aan leerlingen.

## 7.2 Beschrijving belangrijkste risico's en onzekerheden

De volgende risico's zijn te onderscheiden:

### Bekostigingssystematiek lichte ondersteuning

De bekostigingssystematiek lichte ondersteuning wordt, voornamelijk naar verwachting niet vóór 2024, en waarschijnlijk pas in 2025 gewijzigd. De exacte nieuwe systematiek is nog niet bekend. Daarmee is het onzeker of dit een positieve dan wel negatieve uitwerking heeft op de toekomstige bekostiging voor dit samenwerkingsverband. Dit zelfde geldt voor een eventuele directe bekostiging van het praktijkonderwijs.

### Beïnvloedbaarheid van de begrotingsposten

De grootste begrotingsposten zijn slechts op de langere termijn beïnvloedbaar. Wanneer onverhoopt de daling in het VSO achterblijft bij de ambitie en er wordt niet direct ingegrepen, dan is de begrotingstevengvaller vanwege de huidige T-1 jaar bekostigingssystematiek voor de zware ondersteuning minimaal tot en met een schooljaar opvolgend merkbaar. Ook vanaf 2023 als de zware bekostigingssystematiek wijzigt naar T-11 maanden, blijft deze "vertraging" bestaan. De transitie van bovenschoolse voorzieningen naar meer inclusie op de scholen én een mogelijk vertraagd negatief effect van de Coronamaatregelen kan een extra risico met zich meebrengen en een tijdelijke toename van TLV-aanvragen betekenen. Het is dus essentieel dat de leerlingstromen periodiek worden gemonitord. Het Loket Passend Onderwijs heeft hierin een belangrijke signalerende functie.

Begroting 2022	€	%
<b>Totale baten</b>	<b>7.912.733</b>	
pr.1: Basisondersteuning	695.000	8,8%
pr.2: Arrangementen/additionele ondersteuning:		
pr.2a: Maatwerkarrangement	0	0,0%
pr.2b: Inzet expertise gedragswetenschappers (ODC)	155.300	2,0%
pr.2c: LWOO/Opting Out	1.939.343	24,5%
pr.2d: Praktijkonderwijs	820.864	10,4%
pr.3: Ondersteuning in tussenvoorziening	0	0,0%
pr.4: VSO	3.817.890	48,2%
pr.5: Toelaatbaarheid	97.000	1,2%
pr.6: Ontwikkeling en innovatie	27.500	0,3%
pr.7: Bedrijfsvoering	232.700	2,9%
pr.8: Thuiszitters	123.000	1,6%
pr.9: Reallocatie middelen ondersteuningssruktuur	0	0,0%
pr.10: Initiële gelden t.b.v. inclusie	400.000	5,1%
<b>Totale lasten</b>	<b>8.308.597</b>	<b>105,0%</b>
<b>Resultaat</b>	<b>-395.865</b>	<b>-5,0%</b>

### Ontwikkeling deelname vso

De deelname aan het VSO vertoonde in 2018 en 2019 een licht stijgende tendens om in 2020 weer te dalen maar in 2021 weer te stijgen. De tot dan toe genomen maatregelen bleken onvoldoende effect gehad te hebben. In 2021 heeft de beleidsgroep een plan gemaakt om te komen tot meer inclusie

waarbij ingezet wordt op afbouw van de vso diplomastroom met als doel diplomering in het reguliere vo.

### **Tussentijdse groei VSO**

De regeling groeibekostiging brengt een risico met zich mee. De groei wordt berekend aan de hand van nieuwe toelaatbaarheidsverklaringen. Hier worden de vertrekkende leerlingen van afgetrokken. De berekening wordt echter per school gemaakt. Wanneer alle leerlingen met een nieuwe TLV naar school A gaan en de vertrekkers verlaten alleen school B, dan kan weliswaar de groei in het SWV nul zijn, maar moet er toch groei bekostigd worden. Ook dit vraagt consequente monitoring van waar leerlingen heengaan. “De impact van de financiële consequentie van dit risico is verlaagd vanwege het besluit om binnen het eigen samenwerkingsverband de afdracht groeibekostiging te bepalen enkel op basis van de personele ondersteuningsbekostiging. Vanaf 2023 wijzigt de bekostigingssystematiek zware ondersteuning. Hierbij komt de groeibekostiging te vervallen. De overgangperiode augustus tot en met december 2022 is de laatste periode waarop groeibekostiging nog van toepassing is. Vanaf 2023 is een swv verplicht een zogenaamde vangnetbepaling vast te stellen waarin de financiële compensatie wordt vastgelegd welk wordt uitbetaald indien er sprake is van een zogenaamde buitensporige gemiddelde groei in de periode 1 februari tot 1 juni ten opzichte van de voorafgaande periode in hetzelfde schooljaar (1 september – 1 februari).

### **LWOO en ProO**

Een SWV ontvangt lwoo en pro bekostiging op basis van het deelnamepercentage op 1 oktober 2012. Wanneer het actuele deelnamepercentage lwoo en pro stijgt tot boven het percentage per 1 oktober 2012, betekent dit dat het SWV meer middelen lwoo en pro moet afdragen dan het zelf ontvangt op basis van het 1-10-2012 deelnamepercentage. Hierdoor heeft het SWV minder middelen om aan andere programma's uit te geven. Dit is een serieus aandachtspunt, in het licht van de ambitieuze doelstelling voor het terugdringen van de vso deelnamepercentage. Vanaf 2021 is dit risico voor wat betreft lwoo ondervangen door de keuze voor opting out met populatiebekostiging waarbij tevens het door DUO beschikbaar gestelde beschikbare bedrag voor lwoo te allen tijde het plafond is. ProO blijft vooralsnog een risico indien dit verder stijgt. Momenteel vindt in opdracht van het ministerie van OCW een onderzoek plaats naar eventuele directe bekostiging van het praktijkonderwijs. Mocht overgegaan worden tot directe bekostiging van pro verdwijnt deze, en de daarbij horende onzekere factoren, bij de samenwerkingsverbanden.

### **Nieuwkomers (EOA)**

De instroom van nieuwkomers (EOA) is een onzekere factor. De aantallen kunnen omwille van externe factoren sterk fluctueren. Daarnaast heeft de diverse problematiek binnen deze groep effect op de deelnamepercentages van zowel pro als vso alsook op de mate waarin specifieke arrangementen voor deze groep noodzakelijk zijn. Onderdeel van het NPO is dat de maximale termijn van extra bekostiging vanuit het Rijk voor Nieuwkomers wordt verlengd van twee naar vier jaar. Hiermee is twee extra jaren ondersteuning mogelijk welke niet ten laste komt van swv'en.

### **BTW**

Het SWV heeft zelf geen personeel in dienst. Medewerkers worden merendeels op basis van detachering ingehuurd vanuit de schoolbesturen.

Met ingang van 14 december 2018 is het besluit ten aanzien van het ter beschikking stellen van personeel gewijzigd waardoor het btw-vrij ter beschikking stellen van personeel vanuit onderwijsinstellingen middels het construct “structurele detachering” niet meer tot de mogelijkheid behoort. Afhankelijk van de ontwikkelingen hieromtrent bij de Belastingdienst, zou btw op de detachering van personeel naar het SWV van toepassing kunnen worden. Op basis van recent ingewonnen fiscaal advies blijkt dat op een na alle detacheringen binnen het swv, omwille van “onontbeerlijkheid voor de kwaliteit van het onderwijs”, onder de onderwijsvrijstelling vallen. De andere detachering vindt plaats middels “voor gemene rekening”.

### **Thuiszitters**

Gezien de ontwikkelingen m.b.t. thuiszitters, het regioplan IZEO dat in ontwikkeling is en mogelijk gevolgen heeft voor financiering van (potentiële) thuiszitters en overleg dat er hierover gevoerd wordt, zijn de kosten na 2021 onzeker. Toename van het aantal thuiszitters of een gewijzigde bekostigingssystematiek kan verhoging van de kosten opleveren. Het SWV heeft een meer preventieve aanpak ter voorkoming van thuiszitters tot een speerpunt gemaakt. De trend om in gezamenlijkheid het probleem en de financiering rond thuiszitters en onderwijszorgarrangementen voor leerlingen die dreigen uit te vallen aan te pakken, zal in eerste instantie leiden tot meer acties, gesprekken en overleg. Uiteindelijk moet dit na een periode van extra investering, de investering weer minder worden.

### **Corona**

Op dit moment is er nog geen duidelijk beeld van eventuele korte en middellange termijneffecten van de coronacrisis op de ondersteuningsbehoeften van leerlingen en welk effect dit bijvoorbeeld heeft op de deelnamepercentages pro en vso. Het swv vertrouwt erop dat de scholen in staat zijn om, mede ook dankzij de NPO middelen, de nadelige effecten van de coronacrisis op leerlingen op zowel cognitief als sociaal-emotioneel vlak het hoofd te bieden.

Op de doorgang van de dagdagelijkse bedrijfsvoering van het samenwerkingsverband zelf is de impact van de overheidsmaatregelen (sluiting scholen en thuiswerken) gering. Deze kan op afstand en digitaal doorgang vinden zonder noemenswaardige extra kosten.

Wat betreft de inkomsten is het samenwerkingsverband vrijwel geheel aangewezen op de bekostiging vanuit de Rijksoverheid. Deze bekostiging wordt gecontinueerd en vanuit het NPO is aan swv' en financiële compensatie toegekend voor de verlengde verblijfsduur in het pro en vso ten gevolge van corona.

Resumerend wordt vooralsnog verwacht dat de financiële impact van beperkte omvang zal zijn en is derhalve niet meegenomen in navolgende kwantificering van de risico's.

### **Huisvesting**

Aangezien het samenwerkingsverband geen eigen gebouwen heeft en ook niet voornemens is om het beleid daarin aan te passen is er op dit vlak geen risico.

De hiervoor genoemde risico's zij als volgt te kwantificeren:



Onderwerp	Risico	Impact	Kans (%)	Bedrag	
Bekostiging	Bekostiging kan lager (of hoger) uitvallen, omdat:				
	- ontwikkeling leerlingaantallen anders dan verwacht	100 lln à € 768 (normbedrag) + (5,89%+1,88%) x 100 lln à € 5.005 (lwoo/pro bedrag)	116.000	80	92.800
	- overheid past systematiek bekostiging aan				PM
Deelname PrO	- hogere deelname dan verwacht	7 lln à € 5.005	35.000	50	17.500
	- hogere deelname door Nieuwkomers (EOA)	7 lln à € 5.005	35.000	50	17.500
Deelname VSO	Deelname stabiliseert niet op 4,21% maar loopt verder op	7 lln à € 11.729	82.000	80	65.600
	Tussentijdse groei is hoger dan geraamd	5 lln à € 11.054	55.000	50	27.500
Individuele leerlingondersteuning	- Instroom Nieuwkomers (EOA) leidt tot meer arrangementen	30 lln à € 3.000	90.000	50	45.000
	- arrangementen voor thuiszitters	10 lln à 20 weken à € 257	51.400	50	25.700
Bedrijfsvoering	- Kwetsbaarheid door omvang - Vergoeding beëindiging werkzaamheden personeel besturen		80.000	50	40.000
<b>TOTAAL</b>					<b>331.600</b>

Om de beschreven risico's voor één jaar het hoofd te kunnen bieden is een weerstandsvermogen van minimaal € 332K.nodig. Het vermogen is dus toereikend.

### 7.3 Risicobeheersing en interne controle

Het bestuur heeft de verantwoordelijkheid voor de opzet en het functioneren van het interne risicobeheersings- en controlesysteem. Een essentieel onderdeel hierin is een goede inrichting van de administratieve processen en een goede administratie verwerking.

Uitgangspunt voor administratieve processen is het zgn. vier-ogenprincipe. Hierdoor worden de verantwoordelijkheden belegd bij daartoe gemandateerde medewerkers en zijn interne controles geborgd binnen de processen.

Naast het volgen van actuele ontwikkelingen in de eigen organisatie, worden de ontwikkelingen in de omgeving nauwlettend gemonitord en ook op landelijk niveau worden actualiteiten gevolgd. Zodra dit het SWV raakt, worden risico's in beeld gebracht en worden eventueel benodigde maatregelen genomen. Tussentijds moet de directie zich verantwoorden over de stand van zaken. Dit gebeurt middels gesprekken en rapportages. Het bestuur ziet toe op het functioneren van de directie.

Er wordt gewerkt volgens de PDCA-systematiek.

Startpunt van de financiële cyclus is de jaarlijkse begroting/meerjarenbegroting. Lopende een begrotingsjaar wordt gecheckt of er afwijkingen zijn ten opzichte van de uitgangspunten van de begroting voor dat jaar. Hierover wordt waar nodig lopende het jaar melding gemaakt en gerapporteerd. Dit kan zijn middels een managementrapportage en/of een doorrekening van de begroting met bijgestelde gegevens. Waar nodig kan zodoende tijdig worden bijgestuurd. Belangrijke bronnen van informatie hierbij zijn:

- Regelingen Ministerie OCW met betrekking tot de bekostiging. Aanpassing diverse bekostigingsstarieven en/of bekostigingssystematiek.



- CAO VO en CAO PO,
- de Kijkglazen en specifiek met betrekking tot de groeibekostiging ook Kijkdoos,
- Nieuwsbrieven van diverse koepelorganisaties.

Voor het verslag van het bestuur wordt verwezen naar hoofdstuk 2.7



**SWV Passend Onderwijs**  
VO 31.04 Westelijke Mijnstreek

**Jaarrekening 2021**

**Stichting Samenwerkingsverband**

**Passend Onderwijs VO**

**Westelijke Mijnstreek 31-04**

vastgesteld 30-05-2022



## Grondslagen

### Activiteiten van het bevoegd gezag

In deze jaarrekening zijn de activiteiten van de Stichting Samenwerkingsverband Passend Onderwijs VO Westelijke Mijnstreek VO31-04 verantwoord.

### Verslagjaar

Het boekjaar loopt van 1 januari 2021 tot en met 31 december 2021.

### Grondslagen voor de jaarrekening

De jaarrekening is opgesteld met inachtneming van de bepalingen opgenomen in de Ministeriële Richtlijn Jaarverslaggeving Onderwijs. Hierbij wordt aansluiting gezocht bij de bepalingen van Boek 2 titel 9 van het Burgerlijk Wetboek en de Richtlijnen voor de Jaarverslaggeving waaronder Richtlijn 660 Onderwijsinstellingen.

De algemene grondslag voor de waardering van activa en passiva, alsmede voor de bepaling van het resultaat, is de verkrijgings- of vervaardigingsprijs. Voor zover niet anders vermeld worden de activa en passiva gewaardeerd tegen nominale waarde.

Het resultaat wordt bepaald als verschil tussen de baten en lasten, aan het verslagjaar toe te rekenen lasten.

Baten en lasten worden toegerekend aan het jaar waarop ze betrekking hebben. Winsten worden slechts opgenomen voor zover zij op balansdatum zijn gerealiseerd. Verplichtingen en mogelijke verliezen die hun oorsprong vinden voor het einde van het verslagjaar, worden in acht genomen indien zij voor het opmaken van de jaarrekening bekend zijn geworden.

De in de jaarrekening opgenomen bedragen luiden in hele euro's.

### Gebruik van schattingen

De opstelling van de jaarrekening vereist dat het bestuur oordelen vormt en schattingen en veronderstellingen maakt die van invloed zijn op de toepassing van grondslagen en de gerapporteerde waarde van activa en verplichtingen, en van baten en lasten. De daadwerkelijke uitkomsten kunnen afwijken van deze schattingen.

### Vergelijkende cijfers

Voor zover van toepassing zijn ter vergelijking de realisatiecijfers opgenomen van het voorgaande jaar, alsmede de cijfers van de meest recente, vastgestelde versie van de begroting van het verantwoordingsjaar.

### Wijzigingen verslaggevingsregels

Op basis van de brief van 1 december 2017 van de Minister voor Basis- en Voortgezet Onderwijs en Media zijn met ingang van boekjaar 2017 de doorbetalingen aan schoolbesturen niet meer gesaldeerd onder de baten verantwoord, maar separaat gerubriceerd onder de lasten.

### Continuïteit

Deze jaarrekening is opgesteld uitgaande van de continuïteitsveronderstelling

### Grondslagen voor de waardering van de activa en passiva

#### Materiële vaste activa

De materiële vaste activa worden gewaardeerd tegen de verkrijgingsprijs onder aftrek van door derden betaalde bijdragen. Afschrijvingen worden lineair berekend over de netto verkrijgingsprijs op basis van de economische levensduur. De gehandteerde afschrijvingstermijnen zien er als volgt uit:

Werkplekken (PC, laptops): 4 jaar

#### Vorderingen

De vorderingen worden bij de eerste verwerking opgenomen tegen de reële waarde en vervolgens

#### Liquide middelen

De liquide middelen staan, voor zover niet anders vermeld, ter vrije beschikking van het samenwerkingsverband.

#### Eigen Vermogen

Onder het eigen vermogen worden de algemene reserves gepresenteerd. De algemene reserve bestaat uit de reserves die ter vrije beschikking staan van het bestuur. Indien een beperkte bestedingsmogelijkheid door de organisatie is aangebracht dan is het aldus afgezonderde deel van het eigen vermogen aangeduid als bestemmingsreserve.

**Kortlopende schulden**

Kortlopende schulden worden bij eerste verwerking gewaardeerd tegen reële waarde en vervolgens gewaardeerd tegen geamortiseerde kostprijs. Deze is gelijk aan de nominale waarde.

**Rijksbijdragen**

De ontvangen (normatieve) rijksbijdrage en de niet geormerkte OCW-subsidies (vrij besteedbare doelsubsidies zonder verrekeningsclausule) worden in het jaar waarop de toekenningen betrekking hebben volledig verwerkt als bate in de de staat van baten en lasten.

Geormerkte OCW subsidies met een vrij besteedbaar overschot (doelsubsidies waarbij het overschot geen verrekeningsclausule heeft) worden ten gunste van de staat van baten en lasten verantwoord naar rato van de voortgang van de gesubsidieerde activiteiten. Het deel van de subsidies waarvoor nog geen activiteiten zijn verricht per balansdatum, worden verantwoord onder de overlopende passiva.

Geormerkte OCW subsidies met een verrekeningsclausule worden ten gunste van de staat van baten en lasten verantwoord in het jaar waarin de gesubsidieerde lasten komen. Niet bestede middelen worden verantwoord onder de overlopende passiva zolang de bestedingstermijn niet is verlopen. Niet bestede middelen worden verantwoord onder de kortlopende schulden zodra de bestedingstermijn is verlopen op balansdatum.

**Overige exploitatiesubsidies**

Overige exploitatiesubsidies worden ten gunste van baten en lasten gebracht in het jaar ten laste waarvan de gesubsidieerde lasten komen.

**Kasstroomoverzicht**

Het kasstroomoverzicht is opgesteld op basis van de indirecte methode. Eventuele kasstromen in buitenlandse valuta's zijn herleid naar euro's van de werkelijk betaalde omrekenkoersen.

**A.1.1. Balans per 31-12-2021 na resultaatbestemming**

<b>1</b>	<b>Activa</b>	<b>31-12-2021 EUR</b>	<b>31-12-2020 EUR</b>
	<b>Vaste activa</b>		
1.2	Materiële vaste activa	3.937	4.946
	<b><u>Totaal vaste activa</u></b>	<b><u>3.937</u></b>	<b><u>4.946</u></b>
	<b>Vlottende activa</b>		
1.5	Vorderingen en overlopende activa	62.414	55.030
1.7	Liquide middelen	1.605.116	2.084.727
	<b><u>Totaal vlottende activa</u></b>	<b><u>1.667.530</u></b>	<b><u>2.139.757</u></b>
	<b><u>Totaal activa</u></b>	<b><u>1.671.467</u></b>	<b><u>2.144.703</u></b>
<b>2</b>	<b>Passiva</b>	<b>31-12-2021 EUR</b>	<b>31-12-2020 EUR</b>
2.1	Eigen vermogen	1.597.398	1.882.000
2.2	Voorzieningen	-	-
2.5	Kortlopende schulden	74.069	262.703
	<b><u>Totaal passiva</u></b>	<b><u>1.671.467</u></b>	<b><u>2.144.703</u></b>

**A.1.2. Staat van baten en lasten 2021**

	2021 EUR	Begroting 2021 EUR	2020 EUR
<b>3 Baten</b>			
3.1 Rijksbijdragen OCW	8.091.206	7.838.235	8.256.577
3.2 Overige overheidsbijdragen	0	0	0
3.5 Overige baten	<u>72.396</u>	<u>83.300</u>	<u>48.150</u>
<b>Totaal baten</b>	<u>8.163.602</u>	<u>7.921.535</u>	<u>8.304.727</u>
<b>4 Lasten</b>			
4.1 Personeelslasten	632.223	782.200	773.296
4.2 Afschrijvingen	1.916	2.400	1.735
4.3 Huisvestingslasten	0	0	0
4.4 Overige lasten	46.291	52.700	50.016
4.5 Doorbet. schoolbesturen	<u>7.762.104</u>	<u>7.659.070</u>	<u>7.872.279</u>
<b>Totaal lasten</b>	<u>8.442.535</u>	<u>8.496.370</u>	<u>8.697.327</u>
<b>Saldo baten en lasten</b>	<u>-278.933</u>	<u>-574.835</u>	<u>-392.600</u>
<b>5 Financiële baten en lasten</b>	-5.669	0	-1.688
	<u>-5.669</u>	<u>0</u>	<u>-1.688</u>
<b>Resultaat</b>	<u><b>-284.602</b></u>	<u><b>-574.835</b></u>	<u><b>-394.287</b></u>

A.1.3. Kasstroomoverzicht over 2021

	2021 EUR	2020 EUR
<b><u>Kasstroom uit operationele activiteiten</u></b>		
Saldo van baten en lasten	-278.933	-392.600
Aanpassingen voor:		
- Afschrijvingen	1.916	1.735
	1.916	1.735
Veranderingen in vlottende middelen:		
- Vorderingen	-7.384	67.344
- Kortlopende schulden	-188.634	38.403
	-196.018	105.746
<b>Kasstroom uit bedrijfsoperaties</b>	<b>-473.035</b>	<b>-285.118</b>
Bankkosten	-5.669	-1.688
	-5.669	-1.688
<b>Totale kasstroom uit operationele activiteiten</b>	<b>-478.705</b>	<b>-286.806</b>
<b><u>Kasstroom uit investeringsactiviteiten</u></b>		
Investerings in materiële vaste activa	-906	-
<b>Totale kasstroom uit investeringsactiviteiten</b>	<b>-906</b>	<b>-</b>
<b><u>Kasstroom uit financieringsactiviteiten</u></b>		
<b>Totale kasstroom uit financieringsactiviteiten</b>	<b>-</b>	<b>-</b>
<b><u>Mutatie liquide middelen</u></b>	<b><u>-479.611</u></b>	<b><u>-286.806</u></b>
Liquide middelen 1-1-2021	2.084.727	2.371.532
Liquide middelen 31-12-2021	1.605.116	2.084.727
Mutatie Liquide middelen	<b>-479.611</b>	<b>-286.806</b>

**A.1.4. Toelichting behorende tot de balans**

**1 Activa**

**Vaste activa**

**1.2 Materiële vaste activa**

	Aanschafprijs 1-1-2021	Afschrijving cum. 1-1- 2021	Boekwaarde 1-1-2021	Mutaties 2021			Aanschaf-prijs 12-2021	31- Afschrijving cumulatief 31-12-2021	Boek- waarde 31- 12-2021
				Investe- ringen 2021	Desinveste- ringen 2021	Afschrijvin- gen 2021			
	EUR	EUR	EUR	EUR	EUR	EUR	EUR	EUR	
1.2.2 Inventaris en apparatuur	6.941	1.995	4.946	906	0	1.916	7.847	3.910	3.937
<b>Totaal materiële vaste activ:</b>	<b>6.941</b>	<b>1.995</b>	<b>4.946</b>	<b>906</b>	<b>0</b>	<b>1.916</b>	<b>7.847</b>	<b>3.910</b>	<b>3.937</b>

De volgende afschrijvingstermijnen zijn gehanteerd:  
Werkplekken (PC/laptop), 4 jaar

**Vlottende activa**

**1.5 Vorderingen**

	31-12-2021 EUR	31-12-2020 EUR
1.5.1 Debiteuren	-	-
1.5.6 Overige overheden	-	5.418
1.5.7 Overige vorderingen	3	4.510
1.5.8. Overlopende activa	62.412	45.102
<b>Totaal vorderingen</b>	<b>62.414</b>	<b>55.030</b>

**Toelichting op Vorderingen:**

**1.5.6. Overige overheden**

	31-12-2021 EUR	31-12-2020 EUR
Vordering gemeenten: Gemeente Stein	-	5.418
	<b>-</b>	<b>5.418</b>

**1.5.7 Overige vorderingen**

	31-12-2021 EUR	31-12-2020 EUR
Nog te ontvangen rente	3	10
Nog te ontvangen bedragen overig	-	4.500
	<b>3</b>	<b>4.510</b>

**1.5.8. Overlopende activa**

	31-12-2021 EUR	31-12-2020 EUR
1.5.8.1 Vooruitbetaalde kosten:		
Groei-bekostiging	51.587	31.538
POS licentie	6.133	6.133
Onderwijs Transparant 1Loket licentie+helpdesk	4.692	4.751
Verzekeringen	-	2.680
Overige vooruitbetaalde kosten	-	-
	<b>62.412</b>	<b>45.102</b>

**1.7 Liquide middelen**

	31-12-2021 EUR	31-12-2020 EUR
1.7.1 Kasmiddelen	-	-
1.7.2 Tegoeden op bankrekeningen	1.605.116	2.084.727
1.7.3 Deposito	-	-
1.7.4 Overige liquide middelen	-	-
<b>Totaal liquide middelen</b>	<b>1.605.116</b>	<b>2.084.727</b>

In het kasstroomoverzicht is de mutatie in liquide middelen uiteengezet. De liquide middelen staan ter vrije beschikking.



## 2 Passiva

### 2.1 Eigen vermogen

	Stand per 1-1-2021 EUR	Mutaties		Stand per 31-12- 2021 EUR
		Resultaat EUR	Overige Mutaties EUR	
<b>Algemene reserve</b>				
2.1.1 Algemene reserve	1.882.000	-284.602		1.597.398
<b>Totaal eigen vermogen</b>	<u>1.882.000</u>	<u>-284.602</u>	<u>0</u>	<u>1.597.398</u>

### 2.4 Kortlopende schulden

	31-12-2021 EUR	31-12-2020 EUR
2.4.3 Crediteuren	31.303	215.257
2.4.9 Overige kortlopende schulden	27.030	31.890
2.4.10 Overlopende passiva	<u>15.736</u>	<u>15.556</u>
<b>Totaal kortlopende schulden</b>	<u>74.069</u>	<u>262.703</u>

#### Toelichting:

##### Crediteuren

De facturen van crediteuren die per 31-12-2021 openstaan, zijn in 2022 betaald.

##### Overige kortlopende schulden

	31-12-2021 EUR	31-12-2020 EUR
VSO-scholen: maatwerkarrangementen	13.364	20.946
Nog te betalen accountantskosten	7.166	6.958
Nog te betalen "negatieve" rente	3.834	-
Jongens: personele lasten	1.535	-
Teletrain: webinar ondersteuning	774	-
Adelante: ambulante begeleiding	340	-
Maandag: personele lasten	-	3.547
Kindante: personele lasten	-	423
Overige schulden < 1.000	16	17
	<u>27.030</u>	<u>31.890</u>

##### Overlopende Passiva

	31-12-2021 EUR	31-12-2020 EUR
Meerjarige OCW subsidie begaafde leerlingen	15.736	15.556
	<u>15.736</u>	<u>15.556</u>

### A.1.6 Niet uit de balans blijvende rechten en plichten

N.v.t.

**A.1.8 Toelichting behorende tot de staat van baten en lasten**

**3 Baten**

**3.1 Rijksbijdragen**

	2021 EUR	Begroting 2021 EUR	2020 EUR
3.1.1 Rijksbijdrage OCW	8.063.922	7.810.735	8.228.873
3.1.2 Overige subsidies OCW	27.284	27.500	27.704
<b>Totaal rijksbijdragen OCW</b>	<b>8.091.206</b>	<b>7.838.235</b>	<b>8.256.577</b>

3.1.1 Toelichting Rijksbijdrage OCW (3.1.1.)	2021 EUR	Begroting 2021 EUR	2020 EUR
Lichte ondersteuning algemeen	720.188	702.211	725.234
Lichte ondersteuning LWO	2.016.180	1.964.695	2.029.109
Lichte ondersteuning PRO	644.029	627.583	648.159
Aanvullende bekostiging SWV tbv PRO	16.196	-	-
Zware ondersteuning personeel	4.459.530	4.308.082	4.462.152
Zware ondersteuning materiële instandhouding	207.799	208.164	212.443
Zware onderst. verevening personeel	-	-	151.776
	<u>8.063.922</u>	<u>7.810.735</u>	<u>8.228.873</u>

3.1.2 Toelichting overige subsidies OCW	2021 EUR	Begroting 2021 EUR	2020 EUR
Subsidie met prestatieverplichting: Begaafde leerlingen po en vo	27.284	27.500	27.704
	<u>27.284</u>	<u>27.500</u>	<u>27.704</u>

**3.2 Overige overheidsbijdragen en -subsidies**

	2021 EUR	Begroting 2021 EUR	2020 EUR
3.2.1 Gemeentelijke bijdragen	-	-	-
<b>Totaal overige overheidsbijdragen</b>	<b>-</b>	<b>-</b>	<b>-</b>

Gemeentelijke bijdragen	2021 EUR	Begroting 2021 EUR	2020 EUR
Gemeente Sittard-Geleen: subsidie BTV/Rebound	-	-	-
<b>Totaal</b>	<b>-</b>	<b>-</b>	<b>-</b>

**3.5 Overige baten**

	2021 EUR	Begroting 2021 EUR	2020 EUR
3.5.6 Overige:			
Eigen bijdrage VO-scholen Rebound	25.950	23.300	25.200
Eigen bijdr.VO-scholen VSO-maatwerktraj. thuiszitters	10.575	30.000	4.500
Afdracht bekostiging VO-scholen zij-uitstroom naar VSO	35.871	30.000	18.450
<b>Totaal overige baten</b>	<b>72.396</b>	<b>83.300</b>	<b>48.150</b>

#### 4 Lasten

##### 4.1 Personeelslasten

	2021 EUR	Begroting 2021 EUR	2020 EUR
4.1.2 Overige personele lasten	632.223	782.200	773.296
<b>Totaal personeelslasten</b>	<b>632.223</b>	<b>782.200</b>	<b>773.296</b>

##### Overige personeelskosten

	2021 EUR	Begroting 2021 EUR	2020 EUR
De overige personeelskosten bestaan uit de volgende posten:			
Inhuur extern	597.556	661.200	761.697
Managementondersteuningslasten	409	10.000	5.103
Welzijn personeel	1.293	-	544
Kosten om-/bijtscholing	8.616	6.000	1.590
Dienstreizen	194	-	677
Werving- en selectielasten	-	-	-
Overige personele lasten	24.156	105.000	3.685
	<u>632.223</u>	<u>782.200</u>	<u>773.296</u>

##### Aantal werknemers op basis van fte

Het aantal werknemers op basis van fte is nihil. Er zijn geen werknemers in dienst van het SWV.

##### 4.2 Afschrijvingen

	2021 EUR	Begroting 2021 EUR	2020 EUR
4.2.2 Materiële vaste activa	1.916	2.400	1.735
<b>Totaal afschrijvingen</b>	<b>1.916</b>	<b>2.400</b>	<b>1.735</b>

##### 4.4 Overige instellingslasten

	2021 EUR	Begroting 2021 EUR	2020 EUR
4.4.1 Administratie- en beheerslasten	35.460	42.000	37.163
4.4.2 Inventaris, apparatuur en leermiddelen	1.058	-	353
4.4.4 Overige	9.773	10.700	12.500
<b>Totaal overige instellingslasten</b>	<b>46.291</b>	<b>52.700</b>	<b>50.016</b>

##### Toelichting administratie- en beheerslasten

	2021 EUR	Begroting 2021 EUR	2020 EUR
Telefoon-/faxkosten	407	5.900	168
Porti-/verzendskosten	113		52
Drukwerk/papier/repro	-	25.000	3.067
Kleine kantoorbenodigdheden	46		9
Automatisering: licenties	21.467	10.000	24.121
Automatisering: overig	4.694		918
Accountantskosten	7.573	1.000	6.958
Besturenorganisaties	820	1.000	1.772
Adm/beheer/bestuur overig	340	100	100
	<u>35.460</u>	<u>42.000</u>	<u>37.163</u>

De accountantskosten zijn als volgt te specificeren:

	2021 EUR	Begroting 2021 EUR	2020 EUR
Onderzoek jaarrekening	7.166	10.000	6.958
Fiscale adviezen	407	-	-
	<u>7.573</u>	<u>10.000</u>	<u>6.958</u>

**Toelichting Overige overige instellingslasten**

	2021 EUR	Begroting 2021 EUR	2020 EUR
Begeleidingskosten leerlingen	5.793	5.000	8.057
Representatiekosten	1.300	3.000	1.763
Verzekering overig	2.680	2.700	2.680
	<u>9.773</u>	<u>10.700</u>	<u>12.500</u>

**4.5 Doorbetalingen aan schoolbesturen**

	2021 EUR	Begroting 2021 EUR	2020 EUR
4.5.1 Verplichte afdrachten uit te voeren door OCW	4.664.254	4.535.898	6.897.713
4.5.2 Doorbetalingen op basis van 1 februari	68.386	63.077	120.298
4.5.3 Overige doorbetalingen aan schoolbesturen	3.029.464	3.060.095	854.267
	<u>7.762.104</u>	<u>7.659.070</u>	<u>7.872.279</u>
<b>Totaal doorbetalingen aan schoolbesturen</b>	<u>7.762.104</u>	<u>7.659.070</u>	<u>7.872.279</u>

**Toelichting verplichte afdrachten uit te voeren door OCW**

	2021 EUR	Begroting 2021 EUR	2020 EUR
4.5.1.1 VSO zware ondersteuning	3.843.390	3.742.266	3.976.367
4.5.1.2 LWOO	-	-	2.166.665
4.5.1.3 PRO	820.864	793.632	754.681
	<u>4.664.254</u>	<u>4.535.898</u>	<u>6.897.713</u>

**Toelichting Doorbetalingen op basis van 1 februari**

	2021 EUR	Begroting 2021 EUR	2020 EUR
4.5.2.1 VSO groeibekostiging	68.386	63.077	120.298
	<u>68.386</u>	<u>63.077</u>	<u>120.298</u>

**Toelichting Overige doorbetalingen aan schoolbesturen**

	2021 EUR	Begroting 2021 EUR	2020 EUR
Ondersteuningsstructuur op school	204.167	204.167	350.000
LWOO/Opting-Out gelden	2.016.180	1.964.695	-
Structurele gelden	372.858	372.900	-
Innovatie gelden	149.957	150.000	-
AB-gelden	166.541	145.833	292.427
Individuele leerlingondersteuning (PCL-arrangementen)	35.000	35.000	66.417
Individuele leerlingondersteuning (VSO-arrangementen)	19.532	52.000	39.578
Individuele leerlingondersteuning (IZEO-arrangementen)	50.245	120.000	90.336
Begaafde leerlingen	14.985	15.500	15.510
	<u>3.029.464</u>	<u>3.060.095</u>	<u>854.267</u>

## 5 Financiële baten en lasten

	2021 EUR	Begroting 2021 EUR	2020 EUR
5.1 Rentebaten	7	-	13
5.5 Rentelasten en bank- en beheerkosten	-5.677	-	-1.700
<b>Saldo financiële baten en lasten</b>	<b>-5.669</b>	<b>-</b>	<b>-1.688</b>
<b>Jaarresultaat</b>	<b>-284.602</b>	<b>-574.835</b>	<b>-394.287</b>

### Voorstel resultaatbestemming

Het bestuur stelt voor het resultaat 2021, zijnde € 284.602,01 negatief, ten laste te brengen van de algemene reserve. Dit voorstel is in deze jaarrekening verwerkt.

### Gebeurtenissen na balansdatum

Er zijn geen gebeurtenissen na balansdatum welke van invloed zijn op deze jaarrekening.

### Overzicht verbonden partijen

#### Verbonden partijen met belang in bevoegd gezag 01-01-2021 t/m 31-12-2021

<u>Statutaire naam</u>	<u>Juridische vorm</u>	<u>Statutaire zetel</u>	<u>Code activiteiten*</u>	<u>Deelnamepercentage</u>
Stichting DaCapo	Stichting	Sittard-Geleen	4	N.v.t.
Stichting Limburgs Voortgezet Onderwijs (LVO)	Stichting	Sittard-Geleen	4	N.v.t.
Stichting Trevianum	Stichting	Sittard-Geleen	4	N.v.t.
Stichting Kindante, leren leren, leren leven	Stichting	Sittard-Geleen	4	N.v.t.
Stichting Adelante Onderwijs <sup>1</sup>	Stichting	Valkenburg a/d Geul	4	N.v.t.
Stichting Alterius	Stichting	Heerlen	4	N.v.t.
MosaLira Stichting voor leren, onderwijs en opvoeding	Stichting	Maastricht	4	N.v.t.
Stichting Innovo, Onderwijs op Maat	Stichting	Heerlen	4	N.v.t.

<sup>1</sup> onderdeel van Stichting Adelante Groep

\*Code activiteiten 1. contractonderwijs  
2. contractonderzoek  
3. onroerende zaken  
4. overige

## WNT-VERANTWOORDING 2021 Stichting Samenwerkingsverband Passend Onderwijs VO Westelijke Mijnstreek

De WNT is van toepassing op Stichting Samenwerkingsverband Passend Onderwijs VO Westelijke Mijnstreek VO 31.04. Het voor Stichting Samenwerkingsverband Passend Onderwijs VO Westelijke Mijnstreek VO 31.04 toepasselijke bezoldigingsmaximum is in 2021 €209.000 (algemeen WNT-maximum voor het onderwijs).

### 1. Bezoldiging topfunctionarissen

**1a. Leidinggevende topfunctionarissen met dienstbetrekking en leidinggevende topfunctionarissen zonder dienstbetrekking vanaf de 13<sup>e</sup> maand van de functievervulling alsmede degenen die op grond van hun voormalige functie nog 4 jaar als topfunctionaris worden aangemerkt.**

Gegevens 2021	
bedragen x € 1	Boer D
<b>Functiegegevens</b>	Directeur
Aanvang en einde functievervulling in 2021	1/1 - 31/12
Omvang dienstverband (in fte)	0,8
Dienstbetrekking?	nee
<b>Bezoldiging</b>	
Beloning plus belastbare onkostenvergoeding	€ 94.682
Beloningen betaalbaar op termijn	€ 0
<i>Subtotaal</i>	€ 94.682
Individueel toepasselijke bezoldigings-maximum	€ 167.200
-/- Onverschuldigd betaald bedrag en nog niet terugontvangen bedragen	N.v.t.
<b>Totaal bezoldiging 2021</b>	<b>€ 94.682</b>
Het bedrag van de overschrijding en de reden waarom de overschrijding al dan niet is toegestaan	N.v.t.
Toelichting op de vordering wegens onverschuldigde betaling	N.v.t.
<b>Gegevens 2020</b>	
bedragen x € 1	Boer D
<b>Functiegegevens</b>	Directeur
Aanvang en einde functievervulling in 2020	1/1 - 31/12
Omvang dienstverband (in fte)	0,8
Dienstbetrekking?	nee
<b>Bezoldiging</b>	
Beloning plus belastbare onkostenvergoeding	€ 89.708
Beloningen betaalbaar op termijn	-
<i>Subtotaal</i>	€ 89.708
Individueel toepasselijke bezoldigings-maximum	€ 160.800
<b>Totaal bezoldiging 2020</b>	<b>€ 89.708</b>

**1d. Topfunctionarissen alsmede degenen die op grond van hun voormalige functie nog 4 jaar als topfunctionaris worden aangemerkt met een bezoldiging van € 1.700 of minder**

Naam topfunctionaris	Functie	
Hoogstraten T.A.M.	Bestuurder	(onbezoldigd)
Mertz H.H.M.	Bestuurder	(onbezoldigd)
Baart J.	Bestuurder	(onbezoldigd)
Neefs F.	Bestuurder	(onbezoldigd)
Bernard E.G.H.	Bestuurder	(onbezoldigd)
Nelissen H.P.M.	Bestuurder	(onbezoldigd)
Bisscheroux T.J.H.I.	Bestuurder	(onbezoldigd)
Ten Brink J.P.	Bestuurder	(onbezoldigd)
Zomeren van J.W.M.G.	Bestuurder	(onbezoldigd)
Gilissen J.P.M.	Bestuurder	(onbezoldigd)

**2. Uitkeringen wegens beëindiging dienstverband aan topfunctionarissen met of zonder dienstbetrekking alsmede degenen die op grond van hun voormalige functie nog 4 jaar als topfunctionaris worden aangemerkt**

Niet van toepassing

**3. Overige rapportageverplichtingen op grond van de WNT**

Naast de hierboven vermelde topfunctionarissen zijn er geen overige functionarissen met dienstbetrekking die in 2021 een bezoldiging boven het individueel toepasselijke drempelbedrag hebben ontvangen.

## ONDERTEKENING

### Directie:

w.g.

Mevr. D. Boer

### Bestuur:

w.g.

Dhr. F. Neefs (voorzitter)

w.g.

Mevr. J. Baart (secretaris)

w.g.

Dhr. E.G.H. Bernard (penningmeester)

w.g.

Mevr. T. van Hoogstraten

w.g.

Dhr. R. Paulissen

w.g.

Mevr. C. Gilissen

w.g.

Dhr. B. Nelissen

w.g.

Mevr. J. van Zomeren

Vastgesteld te Sittard-Geleen, d.d. 30 mei 2022





## Model G : verantwoording subsidies

### G1. Verantwoording van subsidies zonder verrekeningsclausule

Omschrijving	Toewijzing		Bedrag Toewijzing	Ontvangen t/m verslagjaar 2021	Prestatie afgerond
	Kenmerk	Datum			
			€	€	
Begaafde leerlingen po en vo	HBL19129	18-06-2019	109.856,00	82.392,00	Nee
			<u>109.856,00</u>	<u>82.392,00</u>	

### G2. Verantwoording van subsidies mét verrekeningsclausule

Er zijn géén geormerkte subsidies met verrekeningsclausule

## OVERIGE GEGEVENS

### C1 Controleverklaring van de onafhankelijke accountant

## **Controleverklaring van de onafhankelijke accountant**

Aan: het toezichthoudend orgaan van Stichting Samenwerkingsverband Passend Onderwijs VO Westelijke Mijnstreek VO-31-04

### **A. Verklaring over de in het jaarverslag opgenomen jaarrekening 2021**

#### **Ons oordeel**

Wij hebben de jaarrekening 2021 van Stichting Samenwerkingsverband Passend Onderwijs VO Westelijke Mijnstreek VO-31-04 te Sittard gecontroleerd.

Naar ons oordeel:

- geeft de in het jaarverslag opgenomen jaarrekening een getrouw beeld van de grootte en de samenstelling van het vermogen van Stichting Samenwerkingsverband Passend Onderwijs VO Westelijke Mijnstreek VO-31-04 op 31 december 2021 en van het resultaat over 2021 in overeenstemming met de Regeling jaarverslaggeving onderwijs;
- zijn de in deze jaarrekening verantwoorde baten en lasten alsmede de balansmutaties over 2021 in alle van materieel belang zijnde aspecten rechtmatig tot stand gekomen in overeenstemming met de in de relevante wet- en regelgeving opgenomen bepalingen, zoals opgenomen in paragraaf 2.3.1. Referentiekader van het Onderwijsaccountantsprotocol OCW 2021.

De jaarrekening bestaat uit:

1. de balans per 31 december 2021;
2. de staat van baten en lasten over 2021; en
3. de toelichting met een overzicht van de gehanteerde grondslagen voor financiële verslaggeving en andere toelichtingen.

#### **De basis voor ons oordeel**

Wij hebben onze controle uitgevoerd volgens het Nederlands recht, waaronder ook de Nederlandse controlestandaarden en het Onderwijsaccountantsprotocol OCW 2021 vallen. Onze verantwoordelijkheden op grond hiervan zijn beschreven in de sectie 'Onze verantwoordelijkheden voor de controle van de jaarrekening'.

Wij zijn onafhankelijk van Stichting Samenwerkingsverband Passend Onderwijs VO Westelijke Mijnstreek VO-31-04 zoals vereist in de Verordening inzake de onafhankelijkheid van accountants bij assurance-opdrachten (ViO) en andere voor de opdracht relevante onafhankelijkheidsregels in Nederland. Verder hebben wij voldaan aan de Verordening gedrags- en beroepsregels accountants (VGBA).

Wij vinden dat de door ons verkregen controle-informatie voldoende en geschikt is als basis voor ons oordeel.

### **Naleving anticumulatiebepaling WNT niet gecontroleerd**

In overeenstemming met het Controleprotocol WNT 2021 hebben wij de anticumulatiebepaling, bedoeld in artikel 1.6a WNT en artikel 5 lid 1 sub n en o Uitvoeringsregeling WNT, niet gecontroleerd. Dit betekent dat wij niet hebben gecontroleerd of er wel of niet sprake is van een normoverschrijding door een leidinggevende topfunctionaris vanwege eventuele dienstbetrekkingen als leidinggevende topfunctionaris bij andere WNT-plichtige instellingen, alsmede of de in dit kader vereiste toelichting juist en volledig is.

### **B. Verklaring over de in het jaarverslag opgenomen andere informatie**

Het jaarverslag omvat andere informatie, naast de jaarrekening en onze controleverklaring daarbij. Op grond van onderstaande werkzaamheden zijn wij van mening dat de andere informatie:

- met de jaarrekening verenigbaar is en geen materiële afwijkingen bevat;
- alle informatie bevat die op grond van de Regeling jaarverslaggeving onderwijs en paragraaf '2.2.2 Bestuursverslag' van het Onderwijsaccountantsprotocol OCW 2021 is vereist.

Wij hebben de andere informatie gelezen en hebben op basis van onze kennis en ons begrip, verkregen vanuit de jaarrekeningcontrole of anderszins, overwogen of de andere informatie materiële afwijkingen bevat.

Met onze werkzaamheden hebben wij voldaan aan de vereisten in de Regeling jaarverslaggeving onderwijs, paragraaf '2.2.2 Bestuursverslag' van het Onderwijsaccountantsprotocol OCW 2021 en de Nederlandse Standaard 720. Deze werkzaamheden hebben niet dezelfde diepgang als onze controlewerkzaamheden bij de jaarrekening.

Het bestuur is verantwoordelijk voor het opstellen van de andere informatie, waaronder het bestuursverslag en de overige gegevens in overeenstemming met de Regeling jaarverslaggeving onderwijs en de in de relevante wet- en regelgeving opgenomen bepalingen, zoals opgenomen in paragraaf 2.2.2 'Bestuursverslag' van het Onderwijsaccountantsprotocol OCW 2021.

### **C. Beschrijving van verantwoordelijkheden met betrekking tot de jaarrekening**

#### **Verantwoordelijkheden van het bestuur en het toezichthoudend orgaan voor de jaarrekening**

Het bestuur is verantwoordelijk voor het opmaken en getrouw weergeven van de jaarrekening, in overeenstemming met de Regeling jaarverslaggeving onderwijs. Het bestuur is ook verantwoordelijk voor het rechtmatig tot stand komen van de in de jaarrekening verantwoorde baten en lasten alsmede de balansmutaties, in overeenstemming met de in de relevante wet- en regelgeving opgenomen bepalingen, zoals opgenomen in paragraaf 2.3.1 'Referentiekader' van het Onderwijscontroleprotocol OCW 2021. In dit kader is het bestuur tevens

verantwoordelijk voor een zodanige interne beheersing die het bestuur noodzakelijk acht om het opmaken van de jaarrekening en de naleving van die relevante wet- en regelgeving mogelijk te maken zonder afwijkingen van materieel belang als gevolg van fouten of fraude.

Bij het opmaken van de jaarrekening moet het bestuur afwegen of de onderwijsinstelling in staat is om haar activiteiten in continuïteit voort te zetten. Op grond van genoemde verslaggevingsstelsel moet het bestuur de jaarrekening opmaken op basis van de continuïteitsveronderstelling, tenzij het bestuur het voornemen heeft om de onderwijsinstelling te liquideren of de activiteiten te beëindigen of als beëindiging het enige realistische alternatief is. Het bestuur moet gebeurtenissen en omstandigheden waardoor gereede twijfel zou kunnen bestaan of de onderwijsinstelling haar activiteiten in continuïteit kan voortzetten toelichten in de jaarrekening.

Het toezichthoudend orgaan is verantwoordelijk voor het uitoefenen van toezicht op het proces van financiële verslaggeving van de onderwijsinstelling.

#### **Onze verantwoordelijkheden voor de controle van de jaarrekening**

Onze verantwoordelijkheid is het zodanig plannen en uitvoeren van een controleopdracht dat wij daarmee voldoende en geschikte controle-informatie verkrijgen voor het door ons af te geven oordeel.

Onze controle is uitgevoerd met een hoge mate maar geen absolute mate van zekerheid waardoor het mogelijk is dat wij tijdens onze controle niet alle materiële fouten en fraude ontdekken.

Afwijkingen kunnen ontstaan als gevolg van fraude of fouten en zijn materieel indien redelijkerwijs kan worden verwacht dat deze, afzonderlijk of gezamenlijk, van invloed kunnen zijn op de economische beslissingen die gebruikers op basis van deze jaarrekening nemen. De materialiteit beïnvloedt de aard, timing en omvang van onze controlewerkzaamheden en de evaluatie van het effect van onderkende afwijkingen op ons oordeel.

Wij hebben deze accountantscontrole professioneel kritisch uitgevoerd en hebben waar relevant professionele oordeelsvorming toegepast in overeenstemming met de Nederlandse controlestandaarden, het Onderwijsaccountantsprotocol OCW 2021, ethische voorschriften en de onafhankelijkheidseisen. Onze controle bestond onder andere uit:

- het identificeren en inschatten van de risico's
  - dat de jaarrekening afwijkingen van materieel belang bevat als gevolg van fouten of fraude,
  - van het niet rechtmatig tot stand komen van baten en lasten alsmede de balansmutaties, die van materieel belang zijn,
- het in reactie op deze risico's bepalen en uitvoeren van controlewerkzaamheden en het verkrijgen van controle-informatie die voldoende en geschikt is als basis voor ons oordeel. Bij fraude is het risico dat

- een afwijking van materieel belang niet ontdekt wordt groter dan bij fouten. Bij fraude kan sprake zijn van samenspanning, valsheid in geschrifte, het opzettelijk nalaten transacties vast te leggen, het opzettelijk verkeerd voorstellen van zaken of het doorbreken van de interne beheersing;
- het verkrijgen van inzicht in de interne beheersing die relevant is voor de controle met als doel controlewerkzaamheden te selecteren die passend zijn in de omstandigheden. Deze werkzaamheden hebben niet als doel om een oordeel uit te spreken over de effectiviteit van de interne beheersing van de onderwijsinstelling;
  - het evalueren van de geschiktheid van de gebruikte grondslagen voor financiële verslaggeving, de gebruikte financiële rechtmatigheidscriteria en het evalueren van de redelijkheid van schattingen door het bestuur en de toelichtingen die daarover in de jaarrekening staan;
  - het vaststellen dat de door het bestuur gehanteerde continuïteitsveronderstelling aanvaardbaar is. Tevens het op basis van de verkregen controle-informatie vaststellen of er gebeurtenissen en omstandigheden zijn waardoor gerede twijfel zou kunnen bestaan of de onderwijsinstelling haar activiteiten in continuïteit kan voortzetten. Als wij concluderen dat er een onzekerheid van materieel belang bestaat, zijn wij verplicht om aandacht in onze controleverklaring te vestigen op de relevante gerelateerde toelichtingen in de jaarrekening. Als de toelichtingen inadequaat zijn, moeten wij onze verklaring aanpassen. Onze conclusies zijn gebaseerd op de controle-informatie die verkregen is tot de datum van onze controleverklaring. Toekomstige gebeurtenissen of omstandigheden kunnen er echter toe leiden dat een instelling haar continuïteit niet langer kan handhaven;
  - het evalueren van de presentatie, structuur en inhoud van de jaarrekening en de daarin opgenomen toelichtingen; en
  - het evalueren of de jaarrekening een getrouw beeld geeft van de onderliggende transacties en gebeurtenissen en of de in de jaarrekening verantwoorde baten en lasten alsmede de balansmutaties in alle van materieel belang zijnde aspecten rechtmatig tot stand zijn gekomen.

Wij communiceren met het toezichthoudend orgaan onder andere over de geplande reikwijdte en timing van de controle en over de significante bevindingen die uit onze controle naar voren zijn gekomen, waaronder eventuele significante tekortkomingen in de interne beheersing.

Geldermalsen, 23 juni 2022

**Van Ree Accountants**

Was getekend

W. Bunt AA

## D1 Gegevens over de rechtspersoon

Bestuursnummer	21613
Naam instelling	Stichting Samenwerkingsverband Passend Onderwijs VO Westelijke Mijnstreek VO31-04
Adres	Bradleystraat 25
Postadres	Bradleystraat 25
Postcode / Plaats	6135 CV Sittard
Telefoon	046-4206996
E-mail	<a href="mailto:info@swvvo-wm.nl">info@swvvo-wm.nl</a>
Internet-site	<a href="http://www.swvovestelijkemijnstreek.nl">www.swvovestelijkemijnstreek.nl</a>
Contactpersoon	Mevr. D. Boer
Telefoon	046-4206996
E-mail	<a href="mailto:d.boer@swvvo-wm.nl">d.boer@swvvo-wm.nl</a>

