



Samen van
woord naar daad
Ondersteuningsplan 22/26



SWV VO 31.04
Westelijke Mijnstreek
Samenwerkingsverband Voortgezet Onderwijs

Inhoudopgave

Voorwoord	4
1. Missie en visie: waar staan we voor	6
1.1 Uitgangspunt: Inclusie	6
1.2 Missie: optimale ontwikkeling van alle jongeren	7
1.3 Visie: 'Alle jongeren onderwijs'	7
2. De koers in planperiode 2022-2026: van woord naar daad	8
3. Wat gaan we doen	14
3.1 Dekkend aanbod	14
3.1.1 Dekkend aanbod: speerpunt preventie	15
3.1.2 Dekkend aanbod: speerpunt samenwerking	16
3.1.3 Dekkend aanbod: speerpunt leren van en met elkaar	17
3.2 Kwaliteit	17
3.2.1 Kwaliteit: Basis op orde	18
3.2.2 Kwaliteit: PDCA-cyclus en monitoring	20
4. Organisatiestructuur	22
4.1 Bestuurlijke inrichting	22
4.2 Toepassing en naleving Governancecode Goed Bestuur VO	23
4.3 Besluitvorming	23
4.4 Medezeggenschap	24
4.5 Organisatie en overlegstructuur	24
4.6 Op Overeenstemming Gericht Overleg (OOGO)	27
5. Toelaatbaarheid	28
5.1 Passend Advies Voortgezet Onderwijs (PAVO)	28
5.2 Toelaatbaarheid vso	29
5.3 Toelaatbaarheid praktijkonderwijs (PrO)	29
6. Financiën	30
6.1 Inkomsten	30
6.2 Uitgaven	30
6.3 Meerjarenbegroting 2022-2026	31
6.4 Baten en Lasten per programma	33
Programma 1: Basisondersteuning	33
Programma 2: Arrangementen/additionele ondersteuning	33
Programma 3: Tussenvoorziening: Vervallen per augustus 2021	34
Programma 4: VSO	35
Programma 5: Toelaatbaarheid	36
Programma 6: Ontwikkeling en innovatie	37
Programma 7: Bedrijfsvoering	38
Programma 8: Thuiszitters	39
Programma 9: Reallocatie middelen	40
Programma 10: Initiële gelden t.b.v. inclusie	40
Resultaat	41
Bijlagen	42
1 Bestuur, onderwijsdienstencentrum, ondersteuningsplanraad	42
2 Een dekkend aanbod: onze scholen	43
3 Een dekkend aanbod: ondersteuningstructuur	46
4 Kader Knooppunten	49
5 Aanmelding regulier vo	51
6 Passend Advies Voortgezet Onderwijs - PAVO	53
7 Aanvraag toelating voortgezet speciaal onderwijs (VSO) en PrO	55
8 Beleidsagenda Onderwijs-gemeentes Zuid-Limburg	60
9 Graphic: Vindplaats is werkplaats	62
10 Graphic: Knooppunt: integrale aanpak	63
Begrippenlijst	64

Voorwoord

“Op school praatte ik jarenlang niet en voelde ik me erg alleen. Op de middelbare school werd ik voor het eerst echt gezien door mijn mentor. Zij vroeg hoe het met me ging, gaf me een duim of een knipoog als ze me tegenkwam op de gang. Dat gaf me een goed gevoel: zij weet dat ik er ben.”

Robin

Nevenstaand citaat van Robin dateert uit januari 2020. Robin vertelde aan zeventig professionals haar verhaal tijdens een bijeenkomst 'preventie thuiszitters'. Eigenlijk is het niet zo moeilijk, zo leerde zij ons. Zie de leerling, luister naar de leerling en werk als professionals mét elkaar in plaats van náást elkaar. Dan komt het wel goed.

Voor u ligt het ondersteuningsplan van het samenwerkingsverband vo Westelijke Mijnstreek voor de planperiode 2022-2026. Een ondersteuningsplan met op de voorpagina prominent: 'samen'. We leren elke dag van en met elkaar én we hebben geleerd van Robin. We zien onze leerlingen steeds beter en hebben ervaren dat samenwerking energie geeft en ons verder brengt. Dit geldt voor iedereen in ons samenwerkingsverband: voor onze jongeren, ouders, scholen en partners.

We streven naar inclusief onderwijs: leerlingen samen op school, met al hun mogelijkheden, ondersteuningsbehoeften, kansen en belemmeringen. We werken samen met ouder(s)/verzorger(s) en erkennen dat elke leerling onlosmakelijk verbonden is met zijn/haar gezin van herkomst. En professionals weten elkaar steeds beter te vinden. We zijn er ons steeds meer van bewust dat een leerling op school bovenal een jongere is die zich ontwikkelt op school, thuis en in zijn vrije tijd, met en tussen andere jongeren. Die ontwikkeling verloopt met vallen en opstaan en daar is niks mee. Maar wanneer een jongere toch even hulp nodig heeft is het belangrijk dat we er voor hem/haar zijn en ondersteuning bieden. Snel en dichtbij school en huis, maar bovenal in gezamenlijkheid!

Een goede samenwerking tussen professionals, ouders en leerlingen in de Westelijke Mijnstreek ligt ten grondslag aan voorliggend ondersteuningsplan en is de basis waarop we verder bouwen. Het maakt dat we met vertrouwen kijken naar de komende planperiode. Een planperiode waarin we samen werken aan meer inclusie!



1. Missie en visie: waar staan we voor

1.1 Uitgangspunt: Inclusie

Ons gezamenlijk denkkader, ons uitgangspunt is inclusie en inclusief onderwijs. In ons handelen ligt de nadruk op *verscheidenheid* en gelijkwaardigheid: we zien én accepteren verschillen tussen jongeren, streven naar samen leven en samen leren en waarborgen ieders gelijke rechten en plichten. Kansengelijkheid is hierbij onze drijfveer. We zien de school als onderdeel van de samenleving, onze leefgemeenschap en bieden een *rijke leer- en leefgemeenschap*. Van jongs af aan samen leven en samen leren, ongeacht achtergrond, sociale status, handicap of (complexe) ondersteuningsbehoefte kan bijdragen aan verdraagzaamheid, sociale inclusie en gelijke kansen in de maatschappij voor onze jongeren. Het erkennen van en kunnen omgaan met diversiteit, betreft niet alleen sociale aspecten, maar betreft ook verschillen in leermogelijkheden van leerlingen op school. Inclusief onderwijs vraagt in te spelen op talenten en leermogelijkheden en zal daardoor ook de leerprestaties verhogen.

Het accepteren en omarmen van verscheidenheid betekent dat het bieden van maatwerk op basis van wat een leerling nodig heeft, vanzelfsprekend is. Elke leerling mag zijn wie hij is.

Een rijke leer- en leefgemeenschap gaat over een rijk onderwijsaanbod en rijk door- dat jongeren uit verschillende culturen en met verschillende sociale achtergrond de kans krijgen samen te leren en leven.

1.2 Missie: optimale ontwikkeling van alle jongeren

Ons handelen is gericht op het bieden van mogelijkheden die elke jongere in staat stelt zich zo optimaal mogelijk te ontwikkelen. Dit doen ze samen met andere jongeren, het onderwijs bieden we zo thuisnabij en regulier als mogelijk en met (gespecialiseerde) begeleiding als de ondersteuningsbehoefte van de jongere daarom vraagt. We bieden ondersteuning waar nodig en gaan uit van normaliseren. Professionals, ouder(s) / verzorger(s) en jongeren werken samen, durven oplossingen te zoeken buiten de gebaande paden en zijn open en eerlijk naar elkaar.

1.3 Visie: 'Alle jongeren onderwijs'

Vanuit de missie om elke jongere de kans te geven zich zo optimaal mogelijk te laten ontwikkelen creëren we samen met partners een zo inclusief mogelijk dekkend onderwijs- en ondersteuningsaanbod voor alle jongeren binnen ons SWV waarin jongeren samen gezond en veilig kunnen opgroeien. Daarbij streven we naar een hoge kwaliteit van aanbod en activiteiten en voortdurende kwaliteitsverbetering. De school is de plek waar jongeren een groot deel van hun tijd zijn, waar ontwikkeling mogelijk is en waar ook ondersteuning geboden wordt. Dit kan alleen door een goede samenwerking tussen leerling, ouder(s)/verzorger(s), school en *partners bij gemeente en hulpverlening*. Van iedereen wordt inzet, betrokkenheid, daadkracht en eigenaarschap gevraagd en samen dragen we bij aan de totale ontwikkeling en het welbevinden van de jongeren. Dit doen we vanuit eigen verantwoordelijkheid, een maatschappelijke opdracht en een inclusief denkkader.

We kiezen ervoor om de focus te leggen op wél naar school gaan en op 'alle jongeren onderwijs' in plaats van de focus te leggen op thuiszitters. Wanneer we immers preventief handelen en alle betrokkenen de jongeren écht zien en vroegtijdig helpen, voorkomen we dat jongeren thuis komen te zitten.

Het onderwijs werkt nauw samen met partners om hun leerlingen een passend onderwijs- en ondersteuningsaanbod te bieden. Vaste kernpartners op school zijn: Ambtenaar leerplicht, jeugdarts, schoolmaatschappelijk werker, psycholoog, gedragswetenschapper van het onderwijsdienstencentrum en team jeugd. Daarnaast is er nauwe samenwerking met partners zoals de wijkagent, jeugdzorgaanbieders, jongerenloket, stagebedrijven, enz.

NB: Omdat een leerling nooit alleen 'leerling op school is' maar een jongere die zich beweegt in de driehoek school, thuis, vrije tijd, wordt in dit stuk vaak over 'jongere' gesproken. Daar waar het echt om schoolse zaken gaat, wordt over leerling gesproken.

2. De koers in
planperiode
2022-2026:

van woord naar daad



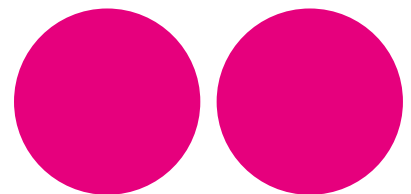
Na de eerste fase van oprichting en inrichting van het samenwerkingsverband (2014-2018), heeft het samenwerkingsverband zich gedurende de planperiode 2018-2022 gericht op implementatie van missie/visie, uitvoering en doorontwikkeling van afgesproken beleid en samenwerking met kernpartners. Daarnaast is er in de voorbijgaande jaren ook steeds nadrukkelijker gesproken over inclusie en inclusief onderwijs. In de planperiode 2022-2026 wordt de daad bij het woord gevoegd en worden concrete stappen gezet en opdrachten uitgevoerd in de richting van inclusief onderwijs. De voorlopige resultaten van het in 2021-2022 door *Oberon uitgevoerde onderzoek* naar -onder andere- oplossingsrichtingen om meer inclusief onderwijs te realiseren, zijn hierin meegenomen.

Naast de focus op (meer) inclusief onderwijs, krijgt ook de kwaliteit van ons dekkend ondersteuningsaanbod en een kwaliteitszorgcyclus met jaarlijkse planning en evaluatie veel aandacht in de komende planperiode. Hierbij kijken we naar zowel merkbaar als meetbaar effect van aanbod, ondersteuning en samenwerking.

De nadrukkelijke koers richting inclusie vraagt lef, daadkracht en inzet van zowel scholen als schoolbesturen. Scholen nemen verantwoordelijk voor de ontwikkeling en uitvoering van een inclusief onderwijs- en ondersteuningsaanbod. Schoolbesturen zien hierop toe, dragen de ambitie tot inclusief onderwijs uit in gesprekken met scholen, faciliteren waar nodig en dragen zorg voor goede onderlinge samenwerking. Binnen het samenwerkingsverband vindt de verbinding plaats tussen schoolbesturen en scholen en ligt de verantwoordelijkheid om nieuwe initiatieven vanuit en samenwerking tussen scholen en schoolbesturen te stimuleren, kwaliteit te duiden en te monitoren en resultaat te meten en te duiden.

De onderzoeksvragen van Oberon zijn gericht op het feitelijk cijfermatig beeld en het verhaal achter de cijfers:

- *Welke ontwikkeling is te zien in de deelnamecijfers van het pro en vso in de periode 2012-2020.*
- *Welke verklaringen zijn er voor de hogere deelname aan het PrO en vso ten opzichte van het landelijk gemiddelde?*
- *Welke oplossingsrichtingen zijn er om de deelname aan het vso en PrO te verminderen?*



2022-2026: ankerpunten in de koers

Diploma onderwijs wordt uitsluitend aangeboden in het regulier voortgezet onderwijs (vo)

Iedere leerling die in staat is een diploma te halen, volgt onderwijs in het regulier vo en haalt daar zijn diploma. Dit vraagt aanpassing van het ondersteuningsaanbod in het regulier vo, maar ook aanpassing van de huidige werkwijze, structuren, organisatie en tot slot nauwe samenwerking tussen vo en vso. Daarnaast is inzet van specifieke expertise noodzakelijk om de leerlingen met een extra en/of *complexe ondersteuningsbehoefte* in staat te stellen in het regulier onderwijs zijn/haar diploma te behalen. Zoals gezegd vraagt dit inzet van scholen voor de ontwikkeling en uitvoering en van schoolbesturen voor het creëren van randvoorwaarden en het maken van onderlinge afspraken en afspraken met gemeenten.

Aandacht voor personeel en in het bijzonder docenten

Met name voor docenten zijn de consequenties van meer inclusie groot en elke dag waarneembaar in de klas. Het brengt nieuwe uitdagingen met zich mee en vraagt ander gedrag, andere expertise en voor nog een aantal docenten ook een andere mindset. Docenten worden gemotiveerd en meegenomen in het gedachtegoed van inclusie, maar vooral toegerust en ondersteund. Dit vraagt inzet van leidinggevenden, directie en een heldere koers en visie van schoolbesturen en facilitering in uren en professionalisering. (Aanbeveling Oberon: 'Aandacht voor houding en veranderbereidheid. Een positieve grondhouding van leraren naar leerlingen met ondersteuningsbehoeften is immers essentieel in het slagen van passend of inclusiever onderwijs.')

De basis is op orde

We spreken met elkaar af wat we in ons samenwerkingsverband verwachten van de basis ondersteuning in de reguliere scholen en leggen dat vast. Naast de basisondersteuning die voor alle leerlingen beschikbaar is zal er, om meer inclusie mogelijk te maken, extra ondersteuning nodig zijn. Deze kenmerkt zich door inzet van specifieke expertise die geboden wordt door

Niet een diagnose of label bepaalt ons handelen, maar de ondersteuningsbehoefte van een jongere: wat heeft hij/zij nodig? Dit maakt dat we veel waarde hechten aan observatie in de klas en het gesprek in knooppuntoverleggen: gesprekken met ouders, jongere en alle betrokkenen waarbij vanuit de ondersteuningsbehoefte van de jongere gezocht wordt naar een passend aanbod.

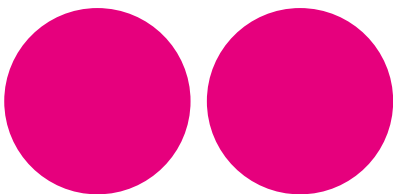




professionals binnen school, in nauwe samenwerking met kernpartners in en rond school. Hoe de extra ondersteuning wordt vormgegeven, wordt door scholen binnen het samenwerkingsverband beschreven in overleg met kernpartners.

Specialistisch onderwijsaanbod blijft

Er zijn jongeren die zich ondanks alle ondersteuning op school onvoldoende ontwikkelen in het regulier vo. Daarvoor zal een specialistisch onderwijsaanbod blijvend nodig zijn. Dit onderwijs kenmerkt zich door pedagogisch sterk onderwijspersoneel, intensieve samenwerking met hulpverlening en inzet van specifieke expertise. Schoolbesturen werken nauw samen om na zorgvuldig onderzoek naar omvang, inhoud en plaats in Limburg gezamenlijk één of meerdere scholen met een specialistisch onderwijsaanbod in te richten onder verantwoordelijkheid van een po-schoolbestuur of (conform plannen in het regeerakkoord) een vo-bestuur.



Arrangementen inrichten

Voor *jongeren* die niet in staat zijn zich te ontwikkelen in een schoolse setting, zijn er arrangementen nodig in een niet schoolse setting. Hier kunnen zij tijdelijk gebruik maken van het onderwijs- en ondersteuningsaanbod alvorens terug te keren naar onderwijs. Schoolbesturen, gemeente en hulpverlening richten deze arrangementen in vanuit een gezamenlijke verantwoordelijkheid.

Samenwerking en afstemming primair onderwijs (po) - voortgezet onderwijs (vo)

In het basisonderwijs, ook wel primair onderwijs genoemd, worden leerlingen gevolgd én gestuurd. Vanuit het po wordt samen met ouders *actief en vroegtijdig contact gelegd met het vo* bij vragen of twijfels over een succesvolle overstap naar het regulier vo. Po, vo en ouders overleggen over nog te nemen stappen in het po en al vroegtijdig te nemen stappen in het vo om de overstap wél succesvol te maken. Omgekeerd legt het vo tijdens of na de aanmelding zelf contact met het po en ouders bij vragen over gedrag, welbevinden of leermogelijkheden van leerlingen.

Po en vo zijn samen verantwoordelijk voor een doorlopende leer- én ondersteuningslijn door de verschillen tussen aanbod in het po en vo zo klein als mogelijk te maken. Door intensieve contacten en samenwerking tussen po en vo gaan leerlingen uit het po en speciaal basisonderwijs (sbo) naar regulier vo. *(Aanbeveling Oberon: 'Goede afstemming met po en ouders: Elkaar opzoeken om te sparren over leerlingen of om samen met ouders in gesprek te gaan, gebeurt her en der al in toenemende mate, maar kan nog meer. Dit vraagt om een actieve houding zowel vanuit het po als vanuit het vo.'*)

Het betreft slechts een beperkt aantal jongeren voor wie een schoolse (specialistische) setting geen groeimogelijkheden biedt. Zij zijn aangewezen op een tijdelijk arrangement buiten een school-situatie waar onderwijs en zorg hand in hand gaan. Doel is terugkeer naar een vorm van onderwijs.

Binnen het samenwerkingsverband kennen we hiervoor de PAVO: Passend Advies Voortgezet Onderwijs. Deze commissie - waarin alle vo-scholen vertegenwoordigd zijn - bespreekt samen met po-sbo-so de leerlingen voor wie een succesvolle overstap naar het vo niet vanzelfsprekend is en extra aandacht vraagt. Bijlage 6.

Samenwerking onderwijs, gemeente en kernpartners

Jongeren begeven zich altijd in de driehoek school-thuis-vrije tijd. Daarom zal er op school, de plek waar ze zich voor een groot deel van de dag bevinden, in het onderwijs- en ondersteuningsaanbod voor jongeren aandacht moeten zijn voor deze drie leefgebieden. Dit kan alleen wanneer onderwijsprofessionals en professionals met verschillende specialismen en expertise nauw samenwerken op school (*'vindplaats is werkplaats'*). Vanuit gezamenlijke verantwoordelijkheid vervult ieder zijn eigen taak en rol. Scholen, schoolbesturen en het samenwerkingsverband maken met gemeenten heldere afspraken over beleid, samenwerking en uitvoering van het onderwijs- en ondersteuningsaanbod in en om school. *(Aanbeveling Oberon: 'Samenwerking externe expertise. Inclusiever onderwijs realiseren kan een school niet alleen, daarvoor is samenwerking nodig met externe partners')*

Kwaliteit en monitoring

Binnen het samenwerkingsverband is het van belang zicht te krijgen op succesfactoren van inclusief onderwijs, belemmeringen of valkuilen en de kwaliteit van het aanbod. Landelijke onderzoeken kunnen hierbij helpen, tegelijkertijd is het ook van belang nog beter zicht te krijgen op eigen data en kwaliteit. Het samenwerkingsverband beschrijft in een kwaliteitsdocument welke data verzameld worden, waarom en op welke wijze dit gebeurt. Ook wordt beschreven door wie en op welke wijze de het onderwijs- en ondersteuningsaanbod op de scholen wordt uitgevoerd en gemonitord en hoe voortdurende aandacht voor kwaliteitsverbetering geborgd wordt. De *PDCA-cycli* van scholen en het samenwerkingsverband overlappen niet, maar zijn aanvullend op elkaar. *(Aanbeveling Oberon: 'Blijvende aandacht voor kwaliteit van de ondersteuning. Professionalisering in het handelingsgericht werken en de interne processen om op tijd de juiste ondersteuning in te schakelen blijven altijd aandacht vragen.'*)

'Vindplaats is werkplaats' wordt gebruikt om aan te geven dat ondersteuning zoveel als mogelijk wordt geboden op de plek waar de ondersteuningsbehoefte van de jongere vaak opgemerkt wordt en waar de jongere zich een groot deel van de week bevindt: de school. Werkplaats is in deze dan ook de school. Daarnaast blijft begeleiding buiten school mogelijk en belangrijk wanneer de ondersteuningsbehoefte van een leerling daarom vraagt.

PDCA staat voor Plan-Do-Check-Act. Het doorlopen van deze cyclus zorgt voor een planmatige werkwijze en voortdurende kwaliteitsverbetering. In het kwaliteitsplan staat de PDCA -cyclus nader beschreven.

3. Wat gaan we doen

3.1 Dekkend aanbod

We creëren een *dekkend onderwijs- en ondersteuningsaanbod* door het inrichten van ondersteuning op scholen en arrangementen.

- Brede vo-teams - schoolarrangementen - in het regulier vo. Een ondersteuningsstructuur van hoge kwaliteit is de basis van het ondersteuningsaanbod op vo-scholen. Elke school beschrijft de ondersteuningsstructuur in de schoolgids en het schoolondersteuningsplan, het SOP. Dit SOP wordt minimaal eenmaal in de vier jaar geactualiseerd. De ondersteuning op school wordt geboden door zowel onderwijsprofessionals als partners vanuit gemeente en hulpverlening (kernpartners). Samen zijn we verantwoordelijk voor een ondersteuningsaanbod in en om school dat aansluit bij de ondersteuningsvraag van de jongeren.
- *Doelgroeparrangementen* in het speciaal onderwijs. Voor een beperkt aantal leerlingen is het onderwijs- en ondersteuningsaanbod in het regulier onderwijs onvoldoende om zich goed te ontwikkelen. Zij zijn aangewezen op een specialistisch onderwijsaanbod in het voortgezet speciaal onderwijs: vso. Het vso heeft expertise op het gebied van onderwijs en ondersteuning aan jongeren met een complexe ondersteuningsbehoefte. Door ons regulier onderwijs meer toe te

Een dekkend onderwijs- en ondersteuningsaanbod. Bijlage 3 en 4

Een doelgroeparrangement is een arrangement in het speciaal onderwijs waarbij hulpverlening voor een afgesproken aantal uren per week op school aanwezig is voor zorg-, begeleidings- en ondersteuningstaken ten behoeve van een groep leerlingen. Bijlage 4

rusten en inclusief onderwijs te realiseren, zal het aantal leerlingen dat aangewezen is op specialistisch onderwijs afnemen en zullen alleen de leerlingen met een heel specifieke / complexe ondersteuningsbehoefte gebruik maken van ons specialistisch onderwijs.

- Arrangementen in een setting, anders dan de onderwijs setting. Deze arrangementen zijn ingericht voor jongeren die vanwege hun zeer specifieke en complexe ondersteuningsbehoefte tijdelijk niet in staat zijn zich te ontwikkelen binnen een reguliere of speciale onderwijssetting. Deze arrangementen zijn ingericht op een beperkt aantal locaties. Op deze locaties gaan onderwijs en intensieve hulpverlening (begeleiding en behandeling) hand in hand. Doel van het arrangement is terugplaatsing naar onderwijs.

Bij het realiseren van een dekkend onderwijs- en ondersteuningsaanbod ligt de focus op *drie speerpunten*: preventie, samenwerking en leren van en met elkaar.

De afgelopen planperiode is gebleken dat 'preventie, samenwerking en leren van elkaar' belangrijke bouwstenen zijn voor het realiseren van een zo inclusief mogelijk onderwijs- en ondersteuningsaanbod. Dit zijn dan ook drie speerpunten voor de planperiode 2022-2026.

3.1.1 Dekkend aanbod: speerpunt preventie

3.1.1	Wat gaan we doen: Preventie	Waarom vinden we dit belangrijk?
3.1.1.a	Signaleren en handelen	Gelijkwaardigheid is een belangrijke kernwaarde. Dit vraagt om verbinding tussen leerlingen en tussen (onderwijs)professionals en leerlingen. Vanuit die verbinding verwachten we dat professionals met aandacht kijken en luisteren naar leerlingen en op het juiste moment in gesprek gaan en handelen wanneer dat nodig is. Tijdig ondersteuningsvragen signaleren en daarnaar handelen, draagt ertoe bij dat een leerling zo snel als mogelijk weer tot optimale ontwikkeling komt wanneer deze te langzaam verloopt of gestopt is.
3.1.1.b	Expertise in en om school organiseren	Om zo snel en voor de leerling zo gemakkelijk mogelijk de juiste ondersteuning te bieden, is het van belang dat deze ondersteuning dichtbij de leerling georganiseerd wordt. Dat betekent dat niet alleen onderwijsondersteuning, maar ook andere vormen van ondersteuning en begeleiding in en om school aanwezig moet zijn.

3.1.2 Dekkend aanbod: speerpunt samenwerking

3.1.2	Wat gaan we doen: Samenwerken	Waarom vinden we dit belangrijk?
3.1.2.a	Knooppunten door ontwikkelen (bijlage 5)	Om gezamenlijke verantwoordelijkheid te kunnen dragen voor onze jongeren, is het van belang dat gesprekken gevoerd worden met alle betrokken. Elke stem in het geheel is hierbij even belangrijk. In Zuid-Limburg kennen we knooppunten en knooppunt overleggen. Het knooppuntoverleg is een middel dat helpt bij de samenwerking: we voeren het goede gesprek met de juiste mensen op het juiste moment.
3.1.2.b	Samenwerking vo-vo en vo-vso intensiveren	Met het oog op kansengelijkheid werken we samen aan inclusie, diplomeren we in het regulier vo en voorkomen we afstroom. We erkennen verschillen tussen leerlingen; maatwerk wordt meer 'normaal' en vanzelfsprekend. Regulier en speciaal onderwijs (vo en vso) maken samen (meer) inclusie mogelijk door kennis en vaardigheden uit te wisselen en te delen en zo in gezamenlijkheid een aanbod te realiseren.
3.1.2.c	Samenwerking onderwijs-kernpartners versterken en borgen	Om een onderwijsaanbod voor elke jongere te realiseren werken ook school, gemeente en hulpverlening nauw samen. De ondersteuningsvragen van leerlingen op school beperken zich immers niet tot onderwijsvragen, maar hebben betrekking op de leefgebieden school, thuis en vrije tijd. Omdat alle vragen altijd met elkaar samenhangen, is samenwerking tussen alle partijen die ondersteuning bieden op die drie leefgebieden van groot belang. Ook vraagt het samenwerking en bundeling van expertise om meer inclusie te realiseren en jongeren met verschillende kindkenmerken, achtergrond en gezinssystemen samen te laten leren en leven.



3.1.3 Dekkend aanbod: speerpunt leren van en met elkaar

3.1.3	Wat gaan we doen: Leren van en met elkaar	Waarom vinden we dit belangrijk?
3.1.3.a	Collegiale consultatie	Elke school heeft zijn eigen specifieke cultuur, werkwijze en expertise. Scholen gaan op structurele basis bij elkaar kijken. In het gesprek dat volgt op het bezoek wordt gedeeld wat er gezien en ervaren is. Door het benoemen van elkaars kwaliteiten en aandachtspunten kunnen scholen nog beter reflecteren op hun eigen handelen en wordt er geleerd van elkaars werkwijze.
3.1.3.b	Bijscholing	Bijscholing van onderwijsprofessionals is noodzakelijk om een antwoord te kunnen geven op de verscheidenheid aan en steeds veranderende ondersteuningsvragen van leerlingen. Bijscholing draagt bij aan het vergroten van kennis en expertise.
3.1.3.c	Intervisie	Alle leerlingen een passend onderwijsaanbod bieden én de juiste ondersteuning, vraagt veel betrokkenheid, inzet en expertise van (onderwijs)professionals. Gezien de grote verantwoordelijkheid die onderwijsprofessionals en kernpartners hebben en voelen en de vaak complexe opdracht waar ze voor staan, is het van belang om ook nadrukkelijk aandacht te hebben voor de mens achter de professional. Intervisie is hiertoe een van de middelen.

3.2 Kwaliteit

Alleen wanneer het samenwerkingsverband, scholen en de partners de basis op orde hebben en voldoende planmatig werken aan evaluatie en kwaliteitsverbetering, kan een hoge kwaliteit van ons handelen, ons onderwijs- en ondersteuningsaanbod gewaarborgd worden.

• Basis op orde

In de Westelijke Mijnstreek dragen scholen er zorg voor dat zij hun basis op orde hebben: samen met gemeente- en hulpverleningspartners richten zij hun onderwijs- en ondersteuningsstructuur zo in dat zij een passend onderwijs- en ondersteuningsaanbod hebben voor al hun leerlingen. Dit wordt beschreven in de schoolgids en het schoolondersteuningsplan (SOP).

Niet alleen scholen zorgen ervoor dat zij hun basis op orde hebben, ook de gemeente heeft zich gecommitteerd aan deze afspraak. Zij streeft ernaar dat zij haar basis op orde heeft en in staat is om de samenwerking met en het ondersteuningsaanbod op scholen optimaal vorm te geven.

• PDCA-cyclus en monitoring

Aan de basis van onze kwaliteitszorg staat het doorlopen van de PDCA-cyclus: we maken beleid en plannen activiteiten, voeren deze uit, evalueren en stellen vervolgens beleid en activiteiten bij. Onderliggende documenten zijn het vierjaarlijkse ondersteuningsplan en de daaruit voortkomende jaarplannen die elk jaar worden gemaakt en geëvalueerd.

Om evaluaties goed uit te voeren is het van belang dat we data verzamelen, analyseren en opbrengsten monitoren. *Perspectief Op School (POS)* is een kwaliteitsinstrument dat het SWV hier onder andere voor gebruikt. In POS worden de (jaar)plannen van het SWV genoteerd en geëvalueerd. Daarnaast wordt in POS de basis- en extra ondersteuning van de scholen genoteerd, gemonitord en inzichtelijk gemaakt voor professionals en ouders. De PDCA-cyclus van het SWV en die van de scholen sluiten op elkaar aan en zijn aanvullend op elkaar.

In het kwaliteitsplan is de PDCA-cyclus nader beschreven en is tevens uitgewerkt welke activiteiten, doelen en meetmomenten jaarlijks worden uitgevoerd.

POS is een digitaal kwaliteitsinstrument waarin scholen jaarlijks gegevens met betrekking tot de ondersteuning noteren. POS genereert overzichten en dashboards die gebruikt worden om resultaten te monitoren en als input voor de school-gesprekken.

3.2.1 Kwaliteit: Basis op orde

3.2.1	Wat gaan we doen: Basis op orde	Waarom vinden we dit belangrijk?
3.2.1.a	Relatie school-leerling-ouder optimaliseren	School, ouder(s) / verzorger(s) en leerling zijn verbonden met elkaar, werken vanuit ieders eigen verantwoordelijkheid samen om de leerling zich zo optimaal mogelijk te laten. In de samenwerking is iedereen eerlijk en open en worden vragen, doelen en verwachtingen duidelijk uitgesproken. Het resultaat van de inzet van school, leerling en ouders -of het uitblijven van resultaat- wordt met elkaar gedeeld.
3.2.1.b	Ondersteuningsstructuur optimaal benutten	Op alle scholen is er een ondersteuningsstructuur die bekend is bij alle betrokkenen. De ondersteuningsstructuur bestaat uit vijf ondersteuningsniveaus. Deze structuur geeft duidelijkheid over wie in elk niveau betrokken wordt bij het beantwoorden van ondersteuningsvragen van leerlingen. Blijlage 3.
3.2.1.c	Mentor als spil	De mentor staat op school dichtbij de leerling. In de ondersteuningsstructuur staat hij/zij dan ook aan de basis in ondersteuningsniveau één. Hij/zij blijft voor de leerling de centrale persoon en aanspreekpunt.

3.2.1.d	Integraal onderwijs- en ondersteuningsaanbod onderwijs-hulpverlening door ontwikkelen en borgen	Er is veel ondersteuning in en om school aanwezig. Van belang is om ervoor te zorgen dat alle professionals in deze structuur nauw samenwerken. Helderheid en afspraken over taken, rollen en samenwerking maken dat ze een team vormen dat efficiënt werkt. In het vo kennen we een breed vo-team (schoolarrangement), in het speciaal onderwijs wordt er gewerkt met doelgroeparrangementen waarbij hulpverlening is geïntegreerd in het onderwijsaanbod op school.
3.2.1.e	Normaliseren	We zien de prestatiedruk en hoge normen toenemen en het lijkt erop dat de maatschappij steeds meer kind kenmerken als afwijkend beschouwt. In ons streven goed naar jongeren te kijken en te luisteren en niet onmiddellijk te labelen, is het van belang kritisch te kijken naar de norm die we hanteren voor afwijkend gedrag en uit te dragen dat fouten gemaakt mogen worden en ongemak bij het leven hoort.
3.2.1.f	Doorgaande ondersteuningslijn po-vo versterken	Voor de ontwikkeling van kinderen/jongeren is het van belang dat hun ondersteuningsbehoeften zo snel mogelijk geduid worden en dat ernaar gehandeld wordt door de volwassenen om hen heen. Dit gebeurt al in het basisonderwijs. Om een doorgaande ondersteuningslijn te waarborgen is het van belang dat er contact is tussen po en vo wanneer er vragen of twijfels zijn over een succesvolle overgang, dat het po de juiste en volledig informatie geeft bij de overgang en het vo daar actief naar vraagt. Ouders zijn in elk contact tussen po en vo gesprekspartner omdat een optimale ontwikkeling van leerlingen een goede samenwerking tussen school-ouders en leerling vraagt.
3.2.1.g	Samenwerkingsverband (SWV) Informatievoorziening ouder(s) /verzorger(s) optimaliseren	Scholen hebben de taak ouder(s) / verzorger(s) te informeren over de werkwijze van de school en de onderwijs- en ondersteuningsmogelijkheden op school en daarbuiten. Het SWV heeft de taak om als steunpunt voor ouders te acteren: hen te informeren over het totale onderwijs- en ondersteuningsaanbod in de regio en hen de weg te wijzen wanneer zij op zoek zijn naar de juiste onderwijsondersteuning voor hun kind. Een duidelijke website is voor het SWV een belangrijk middel hiervoor. Om het voor ouder(s) /verzorger(s) zo eenvoudig mogelijk te maken de juiste informatie te vinden, legt het SWV een verbinding tussen haar eigen website en de website 'opgroeien in 046', een initiatief van het CJG.
3.2.1.h	Samenwerkingsverband (SWV) Procedure toelaatbaarheid is transparant en efficiënt	De procedure die gevolgd wordt bij het toekennen van een toelaatbaarheidsverklaring voor speciaal onderwijs moet voor scholen, ouder(s) / verzorger(s) en leerlingen duidelijk zijn, zorgvuldig en zo eenvoudig als mogelijk. Het SWV vindt het van belang dat ouder(s) / verzorger(s) en leerling bij elke stap in het proces betrokken zijn. Bljage 7.
3.2.1.i	Samenwerkingsverband (SWV) Efficiënte en doelmatige bedrijfsvoering	Het SWV zet haar middelen efficiënt en doelmatig in. Er gaan zoveel mogelijk middelen naar ondersteuningsmogelijkheden voor leerlingen.

3.2.2 Kwaliteit: PDCA-cyclus en monitoring

3.2.2	Wat gaan we doen: PDCA-cyclus en monitoring	Waarom vinden we dit belangrijk?
3.2.2.a	Perspectief Op School (POS) optimaal inzetten als kwaliteitsinstrument	Als SWV willen we een goed overzicht hebben van de ondersteuningsmogelijkheden op de verschillende scholen en de ontwikkeling daarvan. Daarnaast willen we overzichtelijk en planmatig onze jaarplannen maken en evalueren. POS biedt de mogelijkheid dit digitaal en planmatig te realiseren.
3.2.2.b	Gesprekscyclus borgen	Planmatig werken vraagt om een gesprekscyclus op bestuursniveau, schoolniveau en SWV-niveau. Deze cyclus maakt dat we verwachtingen uitspreken, doelen te stellen en planmatig evalueren. In het kwaliteitsdocument dat jaarlijks wordt geactualiseerd staan de verschillende gesprekscycli beschreven.
3.2.2.c	Ondersteuningsplan en jaarplannen zijn onderdeel van de PDCA-cyclus	Binnen de PDCA-cyclus zijn het ondersteuningsplan, de jaarplannen en het kwaliteitsdocument de leidende documenten. In deze documenten staat beschreven welke concrete plannen we hebben en wat het resultaat is. De documenten maken dat de voortgang helder en transparant is voor alle betrokkenen.
3.2.2.d	Verantwoording inzet middelen	De middelen die het SWV ontvangt dienen doelmatig en efficiënt ingezet te worden. Dat betekent dat aan scholen jaarlijks gevraagd wordt op welke wijze zij de middelen hebben ingezet, wat het resultaat ervan is en hoe de middelen het jaar erna zullen worden ingezet. In gesprek wordt gezamenlijk vastgesteld of de resultaten meetbaar of merkbaar zijn en in hoeverre dat overeenkomt met de verwachting vooraf. De middelen worden ingezet om meer inclusie te realiseren, te starten met het aanbieden van diplomagericht onderwijs uitsluitend in het regulier vo.
3.2.2.e	Structurele monitoring en dataverzameling	Het is van belang zicht te hebben op de leerling populatie, de ondersteuning die zij vraagt, resultaten die geboekt worden met ondersteuningsarrangementen, de kwaliteit ervan en eventuele hiaten in ons onderwijs- en ondersteuningsaanbod. Om inzicht hierin te hebben en te houden, zijn er data die structureel en incidenteel worden opgehaald en geanalyseerd. De wijze waarop we dat doen staat in het kwaliteitsdocument.



4. Organisatie-structuur

4.1 Bestuurlijke inrichting

Het bestuur van het SWV vertegenwoordigt vier vo-scholen en negen vso-scholen. In het Dagelijks Bestuur zijn vier besturen uit de Westelijke Mijnstreek vertegenwoordigd. Het Algemeen Bestuur bestaat uit bestuurders van in totaal acht schoolbesturen. (Zie bijlage 2) Het bestuur wordt voorgezeten door een onafhankelijk voorzitter.

Het bestuur heeft gekozen voor het bestuur/directiemodel, is eindverantwoordelijk voor de instandhouding van het SWV en heeft ook de rol van intern toezichthoudend orgaan. De meeste bestuursbevoegdheden worden gemandateerd of gedelegeerd aan de directeur van het SWV. Het bestuur stelt de begroting, het ondersteuningsplan en het jaarverslag vast en bewaakt de koers van het SWV. Het bestuur volgt als toezichthouder de resultaten en intervenueert waar nodig. De directeur is verantwoordelijk voor de uitvoering van het bestuursbeleid en doet dit in overleg met een uitvoerende *beleidsgroep*. De directeur heeft een vooraf bepaalde handelingsruimte legt mondeling en schriftelijk verantwoording af aan het bestuur.

De beleidsgroep bestaat uit (afgevaardigden van) directies van alle scholen, de coördinator van het onderwijsdienstencentrum en de senior beleidsmedewerker van de gemeente Sittard-Geleen. De beleidsgroep wordt voorgezeten door de directeur SWV. De beleidsgroep heeft een belangrijke functie in de verbinding van het beleid van het SWV naar uitvoering op de scholen. Daarnaast is de beleidsgroep medeverantwoordelijk voor ontwikkeling van nieuw beleid en advisering aan het bestuur.

4.2 Toepassing en naleving Governancecode Goed Bestuur VO

Met de inwerkingtreding van de wet Passend Onderwijs is ook de wet Goed Bestuur op het SWV van toepassing. De wet Goed Bestuur stelt eisen aan de governance van het SWV, met name aan de scheiding van bestuur en intern toezicht.

In het kader van *governance* is het belangrijk de scheiding van besturen en toezicht te bewaken en indien nodig veranderingen aan te brengen. De formele kant dient goed geregeld te zijn. Tegelijkertijd kent governance ook een andere kant, namelijk het gevoel van gezamenlijke verantwoordelijkheid en werkelijk te willen samenwerken in het samenwerkingsverband. Een zachte kant, waarbij gezamenlijke normen en waarden van waaruit we werken een belangrijke rol spelen. De structuur waarbinnen Dagelijks Bestuur, Algemeen Bestuur en directeur opereren heeft daadkracht en slagvaardigheid. Het bestuur houdt toezicht en stelt, onder voorzitterschap van een onafhankelijk voorzitter, het belang van het SWV steeds voorop.

4.3 Besluitvorming

In de statuten van het SWV is bepaald dat het bestuur streeft naar consensus in de besluitvorming. In de statuten is opgenomen dat consensus uitgangspunt is voor alle besluiten die het bestuur als toezichthouder moet nemen (zoals het ondersteuningsplan, de begroting, de jaarrekening en het jaarverslag). Indien het niet lukt om consensus te bereiken, voorzien de statuten en het huishoudelijk reglement in procedures om tot besluitvorming te komen.

Governance betekent letterlijk bestuur, wijze van besturen. Dit is geen set van spelregels, maar gaat over samenwerking en communicatie, over de cultuur van met elkaar omgaan. Het bestuur is er niet alleen voor verantwoordelijk dat besluiten worden genomen, uitgevoerd en geëvalueerd, maar ook dat dit gebeurt in goed overleg en zonder dat belangen met elkaar verstrengeld raken.

4.4 Medezeggenschap

Het SWV heeft een *Ondersteuningsplanraad (OPR)*. De Wet medezeggenschap op scholen (WMS) is hierop van toepassing, personeel en ouders/leerlingen zijn in deze raad evenredig vertegenwoordigd. De (gemeenschappelijke) medezeggenschapsraden (GMR) van de afzonderlijke scholen vaardigen leden af voor de OPR, welke niet noodzakelijkwijs zitting hebben in de (G)MR.

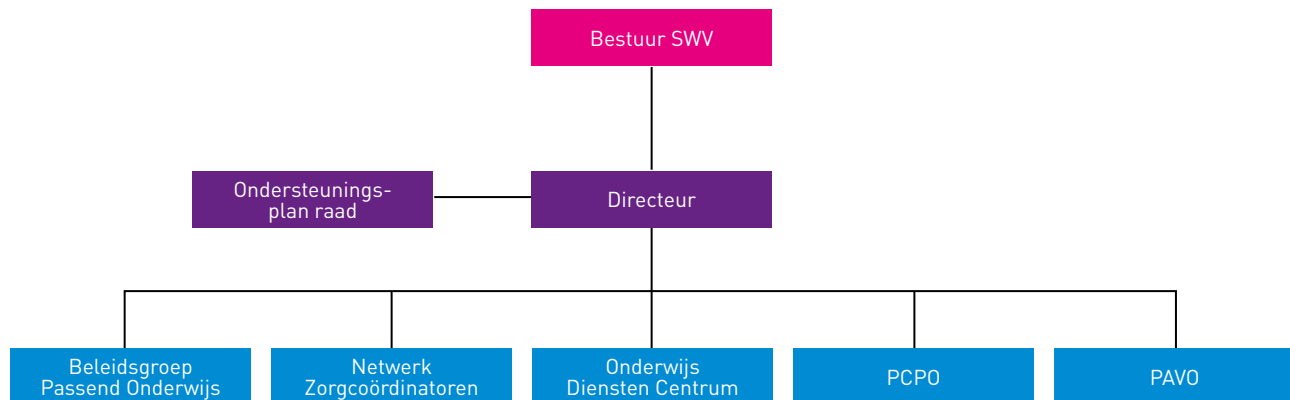
De OPR heeft twaalf zetels, twee zetels per deelnemende school gevestigd in de Westelijke Mijnstreek: een voor een afvaardiging namens personeel en een voor een afvaardiging namens leerlingen/ouders.

De OPR is voor de directeur van het SWV een belangrijk orgaan. Niet alleen vanwege de formele taak die de OPR heeft, maar ook omdat de OPR een sparring-partner is die de directeur gevraagd en ongevraagd advies geeft en vragen stelt over het beleid van het SWV, de uitvoering ervan en resultaten.

4.5 Organisatie en overlegstructuur

Het SWV heeft geen personeel in dienst. De directeur en de medewerkers van het Onderwijsdienstencentrum zijn in dienst van een van de aangesloten schoolbesturen, waarbij gewerkt wordt met detacheringsovereenkomsten.

De organisatiestructuur van SWV Passend Onderwijs ziet er als volgt uit:



Het bestuur van het SWV is eindverantwoordelijk voor de instandhouding van het SWV en heeft de rol van toezichhoudend orgaan. Het bestuur overlegt minimaal vier keer per jaar met de directeur over lopende zaken en is het besluitvormend orgaan.

De directeur van het SWV is verantwoordelijk voor uitvoering van het bestuursbeleid.

De *Beleidsgroep Passend onderwijs*, bestaande uit schoolleiders vo/vso, de coördinator van het Onderwijsdienstencentrum (ODC) en senior-beleidsmedewerker jeugd en onderwijs van de gemeente Sittard-Geleen, overlegt over de uitvoering van het beleid zoals beschreven in het ondersteuningsplan. Daarnaast is de beleidsgroep beleidsvoorbereidend en doet ze waar nodig en mogelijk voorstellen die de directeur voorlegt aan het bestuur.

Het *Netwerk van zorgcoördinatoren*: professionals die dagelijks in contact staan met docenten/ mentoren, leerlingen en ouders. Het netwerk van zorgcoördinatoren bestaat uit de zorgcoördinatoren van de aangesloten vo/vso-scholen, de coördinator van het ODC, een vertegenwoordiger van Regionaal Bureau Leerplicht, een vertegenwoordiger van team jeugd, een vertegenwoordiger van schoolmaatschappelijk werk (SMW) en een vertegenwoordiger van de Jeugdgezondheidszorg. Het netwerk komt zes keer per jaar bij elkaar onder voorzitterschap van de directeur van het SWV om alle facetten van het passend maken van onderwijs voor jeugdigen te bespreken, te vertalen in voorstellen voor aanpassingen van de ondersteuningsstructuur, reflectie te plegen op eigen handelen enz. Er wordt informatie gedeeld en het beleid van het SWV wordt vertaald naar de dagelijkse praktijk van de scholen.

Het netwerk komt minimaal zes keer per jaar bij elkaar: drie keer met de zorgcoördinatoren en alle partners ('breed zoco-overleg'), drie keer met uitsluitend de zorgcoördinatoren ('smal zoco-overleg'). Tijdens het smal zoco-overleg worden typisch schoolse zaken geagendeerd. Tijdens het breed zoco-overleg bespreken we zaken over de ondersteuning aan leerlingen in ruimere zin, samenwerking tussen school en alle partners en beleid dat zowel school als de partners raakt.

Het *Onderwijs Dienstencentrum (ODC)* bestaat uit drie gedragswetenschappers, een coördinator en een medewerker die op vraag van het SWV werkzaamheden verrichten ten behoeve van de reguliere vo-scholen. De gedragswetenschappers zijn allemaal voor een vast aantal uren verbonden aan een of meerdere vo-scholen. De coördinator van het ODC is een gedragswetenschapper die naast de aansturing van de gedragswetenschappers voorzitter is van de Permanente Commissie Passend Onderwijs; de commissie die verantwoordelijk is voor advisering van de directeur over al dan niet toekennen van een toelaatbaarheidsverklaring voor het speciaal onderwijs en het praktijkonderwijs. Daarnaast heeft zij een belangrijke taak in de realisatie van onderwijs voor alle jongeren en preventie van thuiszitters, kwaliteitsbeleid en monitoring van data. Bij het ODC is tevens een medewerker werkzaam die de PCPO ondersteunt, het digitale systeem voor aanvraag van toelaatbaarheidsverklaringen beheert en een taak heeft in dataverzameling en analyse ervan, websitebeheer en kwaliteitsbeleid.

De *Permanente Commissie Passend Onderwijs (PCPO)* is de commissie die verantwoordelijk is voor advisering van de directeur over al dan niet toekennen van een toelaatbaarheidsverklaring voor het speciaal onderwijs en het praktijkonderwijs. De PCPO bestaat uit een voorzitter en drie leden met verschillende achtergrond en expertise zoals gedragsproblemen, verstandelijke beperking en medische problematiek.

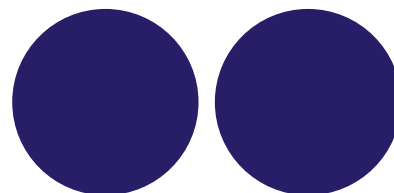
De commissie *Passend Advies Voortgezet Onderwijs (PAVO)* bestaat uit een ambtelijk secretaris, tevens gedragswetenschapper en een vertegenwoordiging van alle vo-scholen in de regio. Zij voeren overleg, zowel op vaste momenten als incidenteel op vraag, over leerlingen uit het basisonderwijs die omwille van hun ondersteuningsbehoefte speciale aandacht vragen bij de overstap van po naar vo. In de PAVO worden gezamenlijk de mogelijkheden binnen het regulier vo onderzocht. Bijlage 6.

Wanneer een vo-school een toelaatbaarheidsverklaring voor het speciaal onderwijs aanvraagt, neemt de PCPO deze in behandeling. Voordat de PCPO een advies uitbrengt aan de directeur SWV vindt er dossieronderzoek én een gesprek op school met ouders en leerling plaats. Tijdens dat gesprek wordt besproken wat de leerling nodig heeft om zich optimaal te ontwikkelen en toetst de PCPO of speciaal onderwijs het beste antwoord is op de ondersteuningsvraag van de leerling. Bijlage 7.

4.6 Op Overeenstemming Gericht Overleg (OOGO)

Het OOGO is het wettelijk verplicht overleg tussen de samenwerkingsverbanden passend onderwijs en gemeentebestuurders binnen een regio. De OOGO-procedure voor de Westelijke Mijnstreek voorziet in één procedure OOGO voor po en vo en voor de vier gemeenten in de Westelijke Mijnstreek in het kader van zowel de Wet passend onderwijs als de Jeugdwet. De OOGO-procedure is ondertekend door de vier colleges van B en W in de Westelijke Mijnstreek en de beide samenwerkingsverbanden po en vo. In de uitwerking is overeengekomen dat ook het mbo in de procedure opgenomen wordt.

Het OOGO-overleg is een wettelijk verplicht onderdeel van het ondersteuningsplan en heeft als doel om het ondersteuningsaanbod binnen onderwijs en zorg goed op elkaar af te stemmen. Voor dit overleg is een aantal thema's geagendeerd. Bijlage 8.



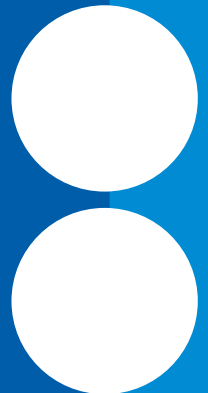
5. Toelaatbaarheid

5.1 Passend Advies Voortgezet Onderwijs (PAVO)

De PAVO is een commissie die bijdraagt aan zorgvuldige plaatsing van leerlingen en bestaat uit een vertegenwoordiging van alle vo-scholen, een ambtelijk secretaris en de directeur SWV vo Westelijke Mijnstreek. Afhankelijk van het overleg neemt de voltallige of een afvaardiging van de PAVO deel. Desgewenst kunnen anderen worden uitgenodigd deel te nemen aan de PAVO ten behoeve van bespreking van leerlingen op grond van expertise of betrokkenheid bij de leerling.

De PAVO komt samen zowel op vooraf vastgestelde data, als op afroep voor bespreking van verschillende (groepen) leerlingen. Het betreft altijd leerlingen over wie zorgen zijn met betrekking tot de overstap naar een reguliere vo in de Westelijke Mijnstreek omwille van hun ondersteuningsvraag. De doelstelling van de PAVO is altijd advies te geven dat gericht is op een soepele overstap van de leerling naar de best passende en bij voorkeur reguliere vo-school. De PAVO vervult daarmee de belangrijke rol om in gezamenlijkheid de mogelijkheden van plaatsing in het regulier vo te onderzoeken, plaatsing in een reguliere vo-setting te stimuleren en samen te staan voor een dekkend en passend onderwijsaanbod voor elke leerling in de regio.

Bijlage 6.



5.2 Toelaatbaarheid vso

Een toelaatbaarheidsverklaring (TLV) is noodzakelijk voor plaatsing binnen het voortgezet speciaal onderwijs (vso). Elke v(s)o-school kan een TLV aanvragen; vso-scholen kunnen daarnaast een herindicatie TLV aanvragen. De Permanente Commissie Passend Onderwijs (PCPO) beoordeelt de aanvragen op basis van een dossier -dat in elk geval een ontwikkelingsperspectiefplan (OPP) bevat- en een gesprek op school met ouders en leerling. De PCPO adviseert de directeur van het samenwerkingsverband over het al dan niet toekennen of verlengen van een TLV. De uiteindelijke toekenning van de toelaatbaarheidsverklaring vindt plaats door de directeur van het SWV.

Een TLV geeft recht op plaatsing in het speciaal onderwijs. Of een leerling kan starten op een school voor speciaal onderwijs is afhankelijk van de ondersteuningsbehoefte van de leerling en het aanbod van betreffende school. Elke school voor speciaal onderwijs kent zijn eigen plaatsingsprocedure en zal zorgvuldig onderzoeken of zij kan voldoen aan de ondersteuningsbehoefte van de leerling.

Bijlage 7.

5.3 Toelaatbaarheid praktijkonderwijs (PrO)

Een toelaatbaarheidsverklaring is noodzakelijk voor plaatsing binnen het praktijkonderwijs. Deze wordt aangevraagd door de school voor praktijkonderwijs nadat een leerling is aangemeld en de school op grond van dossier en gesprek(ken) heeft getoetst of zij een passend aanbod voor betreffende leerling heeft. De voorzitter van de PCPO beoordeelt of de aanvraag voor de TLV voldoet aan de landelijke criteria voor plaatsing binnen het praktijkonderwijs.

Bijlage 7.



6. Financiën

6.1 Inkomsten

Het SWV kent twee structurele bronnen van inkomsten:

DUO: bekostiging voor zware ondersteuning (vso) en lichte ondersteuning (LWOO en PrO)

Scholen: Bijdrage per leerling die in arrangement wordt geplaatst.

Daarnaast kunnen op incidentele basis subsidies worden aangevraagd, of cofinanciering voor pilots.

6.2 Uitgaven

De LWOO middelen worden door de keuze van opting out door het SWV uitbetaald aan de scholen. Alle beschikbare LWOO middelen worden uitgekeerd. Een gedeelte van de bekostiging voor zware ondersteuning wordt rechtstreeks afgedragen aan de vso-scholen. Ditzelfde gebeurt met een gedeelte van de bekostiging voor lichte ondersteuning voor PrO.

De rest van de bekostiging wordt ingezet voor de overige programma's in de begroting.

6.3 Meerjarenbegroting 2022-2026

Het SWV maakt elk jaar een begroting en meerjarenbegroting. De meerjarenbegroting zoals hieronder beschreven is gemaakt in april 2022 met de inzichten van dat moment. Scholen zijn echter in ontwikkeling en richten samen met partners de ondersteuningsstructuur steeds meer in met de blik op inclusie, waardoor de meerjarenbegroting geen statisch gegeven is. Elk jaar wordt er zorgvuldig bekeken in hoeverre doelen behaald zijn en met name welke gevolgen dat heeft voor het vso en PrO deelname percentage omdat die lasten van grote invloed zijn op de begroting. Wanneer als gevolg van het bieden van meer inclusief onderwijs het vso percentage daalt, zullen middelen die vrijkomen ingezet worden in de scholen. Dit stelt scholen in staat nog meer te investeren in de ondersteuning aan leerlingen en voorkomt dat we een te hoog bovenmatig eigen vermogen krijgen.

Onderstaande overzicht van het historisch leerlingenaantal en de prognose voor de jaren 2022-2026 zijn het uitgangspunt van de meerjarenbegroting.



Leerlingen en deelnamepercentages op teldatum											
Leerlingen VO	01-10-2011	01-10-2012	01-10-2013	01-10-2019	01-10-2020	01-10-2021	01-10-2022	01-10-2023	01-10-2024	01-10-2025	01-10-2026
VO overige	7.763	7.692	7.723	6.472	6.672	6.411	6.197	6.102	5.966	5.880	5.808
leerlingen LWOO	495	492	465	445	0	0	0	0	0	0	0
leerlingen PRO	154	157	158	155	164	164	176	185	182	179	177
Totaal VO	8.412	8.341	8.346	7.072	6.836	6.575	6.373	6.287	6.148	6.059	5.985
Leerlingen VSO	01-10-2011	01-10-2012	01-10-2013	01-10-2019	01-10-2020	01-10-2021	01-10-2022	01-10-2023	01-10-2024	01-10-2025	01-10-2026
categorie 1 (laag)	315	357	377	281	269	273	252	234	215	198	181
categorie 2 (midden)	14	18	15	7	4	4	4	4	4	4	4
categorie 3 (hoog)	39	36	35	20	19	14	14	14	14	14	14
Totaal VSO	368	411	427	308	292	291	270	252	233	216	199
Deelnamepercentage	01-10-2011	01-10-2012	01-10-2013	01-10-2019	01-10-2020	01-10-2021	01-10-2022	01-10-2023	01-10-2024	01-10-2025	01-10-2026
LWOO	5,88%	5,89%	5,57%	6,29%	0,00%	0,00%	0,00%	0,00%	0,00%	0,00%	0,00%
PrO	1,83%	1,88%	1,89%	2,19%	2,40%	2,49%	2,76%	2,94%	2,96%	2,95%	2,96%
VSO	4,37%	4,93%	5,12%	4,36%	4,27%	4,43%	4,24%	4,01%	3,79%	3,56%	3,32%

Omdat er de ambitie is om het vso deelnamepercentage te laten dalen en scholen actief aan de slag zijn met het versterken van de ondersteuning op school en de stap gemaakt hebben naar meer inclusie, daalt in de MJB het deelnamepercentage tot een percentage van 3,32% in 2026.

Omdat de verwachting is dat conform de landelijke trend het deelnamepercentage PrO binnen de Westelijke Mijnstreek nog zal stijgen, is het deelnamepercentage in de jaren 2022 en 2023 licht verhoogd.

Landelijk is er op dit moment het gesprek gaande over financiering van PrO buiten de SWV om. De wijze waarop dit zou gaan gebeuren en de financiële gevolgen ervan voor het SWV zijn nog onduidelijk.

6.4 Baten en Lasten per programma

Programma 1: Basisondersteuning

Programma 1 - Basisondersteuning					
	2022	2023	2024	2025	2026
Ondersteuningsstructuur op school	695.000	695.000	695.000	695.000	695.000
Ambulante Begeleiding	AB Adelante € 5.000 naar Pr.2a				
Totaal programma 1	695.000	695.000	695.000	695.000	695.000

In de begroting 2021 was programma 9 toegevoegd. Hierin waren een aantal programma-onderdelen gebundeld die allemaal werden ingezet t.b.v. de basisondersteuning. Omdat deze middelen inmiddels als structurele middelen t.b.v. de basisondersteuning worden toegekend, zijn ze ondergebracht onder programma 1. De € 5000,- voor ambulante begeleiding van Adelante zijn naar programma 2 verplaatst omdat ze als arrangement worden aangemerkt. Het betreft begeleiding die zeer specialistisch is, niet te integreren in de school en wordt slechts voor een beperkt aantal leerlingen onder strikte voorwaarden toegekend.

Programma 2: Arrangementen/additionele ondersteuning*

*al deze arrangementen worden bekostigd uit lichte ondersteuning

Programma 2 -Arrangementen/add.ondersteuning					
	2022	2023	2024	2025	2026
Maatwerkarrangement (PCL)		vervallen			
Ambulante begeleiding Adelante	5.000	5.000	5.000	5.000	5.000
Inzet expertise gedragswetenschappers (ODC)	155.300	155.300	155.300	155.300	155.300
Opting Out LW00 (via SWV)	1.939.343	1.879.762	1.854.396	1.813.397	1.787.145
Praktijkonderwijs	820.864	880.928	925.975	910.959	895.943
Totaal lasten	2.920.508	2.920.990	2.940.671	2.884.656	2.843.389

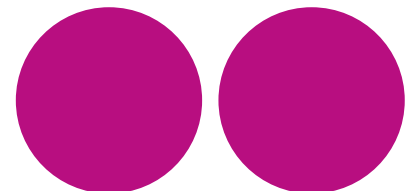
In ons SWV worden geen aanwijzingen lwoo meer afgegeven. Conform een in de beleidsgroep afgesproken verdeelsleutel worden de lwoo middelen toegekend aan drie vmbo-scholen. Deze verdeelsleutel is afgesproken voor de kalenderjaren 2022 en 2023; alle beschikbare middelen worden toegekend aan de scholen. De beleidsgroep zal een voorstel doen aan het bestuur over monitoring van inzet van middelen en verdeling van de middelen vanaf 2024.

- Het is onduidelijk wanneer de overheid met nieuwe regelgeving komt ten aanzien van de lichte ondersteuningsbesteding, maar deze wordt niet verwacht voor 2025. Ongeacht de gevolgen van gewijzigde regelgeving, blijft het beleid dat het door DUO beschikbaar gestelde beschikbare bedrag voor lichte ondersteuning te allen tijde het plafond is.
- De financiering van PrO is gebaseerd op het deelnamepercentage in 2012, te weten 1,88%. Dit is onder het toenmalig landelijk gemiddelde van 2,84%. Omdat het aantal leerlingen met een aanwijzing Pro gestegen is tot 2,49% en dus ruim boven de 1,88 % zit, is er sprake van over uitputting voor PrO. We hebben tot nu toe geen mogelijkheden gezien te sturen op het deelnamepercentage PrO. In de planperiode 2022-2026 gaan we met elkaar en met het po in gesprek over oorzaken van de stijging van PrO en mogelijkheden de stijging om te buigen naar stabilisatie, dan wel daling.

Programma 3: Tussenvoorziening: Vervallen per augustus 2021

In de ambitie om te komen tot meer inclusief onderwijs is een bovenschoolse Rebound voorziening niet meer passend. Scholen hebben zelf een ondersteuningsaanbod gecreëerd voor leerlingen die voorheen waren aangewezen op de Rebound voorziening. Hiermee is er per augustus 2021 een einde aan de bestaande Reboundvoorziening gekomen en zijn per augustus 2021 middelen in programma 9 ondergebracht. Deze middelen stellen scholen in staat hun ondersteuningsaanbod te verbeteren en verruimen.

Omwille van vergelijkbaarheid met eerdere jaren blijft de nummering in de programmering bestaan.



Programma 4: VSO

Programma 4 - VSO					
	2022	2023	2024	2025	2026
afdracht teldatum	3.682.061	3.526.808	3.296.333	3.079.922	2.867.626
afdracht peildatum, onderst. bekostiging pers.(tt groei)	83.829	0	0	0	0
arrangementen VSO (korttijdelijk)	52.000	52.000	52.000	52.000	52.000
Totaal lasten	3.817.890	3.578.808	3.348.333	3.131.922	2.919.626
afdracht 50% basisbekostiging bij zij-uitstroom VO>VSO	0	0	0	0	0
Totaal baten	0	0	0	0	0
Totaal programma 4 (netto)	3.817.890	3.578.808	3.348.333	3.131.922	2.919.626

Het terugdringen van het deelnamepercentage vso is een uitdaging. Nog nadrukkelijker dan voorheen is in het gesprek tussen het vso en het vo gevoerd over integratie van vso-leerlingen dan wel vso-groepen in het regulier vo. Dit heeft geleid tot de gedragen ambitie om per augustus 2023 de eerste vso-leerlingen (met uitstroom bestemming vervolgonderwijs) terug te plaatsen in het regulier vo, dan wel leerlingen in het regulier vo te plaatsen in plaats van in het vso.

- Conform bestuursbesluit d.d. 03-06-2019 werd er per schooljaar 2019-2020 van vo-scholen een bijdrage vanuit de basisbekostiging gevraagd voor elke leerling die gedurende het schooljaar instroomt in het vso. Deze negatieve financiële prikkel doet echter geen recht aan de positieve ontwikkeling die de afgelopen jaren heeft plaatsgevonden en de ambitie van scholen ten aanzien van meer inclusief onderwijs. Het is geen passend antwoord (meer) op de vraag hoe het vso- percentage verlaagd kan worden. Derhalve is deze maatregel m.i.v. schooljaar 2021-2022 niet meer van kracht.
- Het bedrag voor arrangementen vso korttijdelijk is gereserveerd voor leerlingen die starten in het vso omdat het vo handelingsverlegen is, maar waarvan het onduidelijk is of het vso wél een antwoord heeft op de ondersteuningsvraag van de leerling. Een kortdurend arrangement heeft in dat geval de voorkeur boven een langer lopende TLV.

Dit verhoogt de urgentie om wanneer een leerling ook binnen het vso geen passende onderwijsplek vindt, na het verstrijken van de termijn van het arrangement opnieuw met alle betrokkenen in overleg te gaan om een andere passende plek te vinden.

- In lijn met de nieuwe bekostigingssystematiek vervalt de groei-bekostiging. Het SWV dient een vangnetbepaling op te nemen in het ondersteuningsplan. Deze bepaling betreft de compensatie indien er sprake is van een buitensporige gemiddelde groei in de periode van 1 februari tot 1 juni ten opzichte van de voorafgaande periode in hetzelfde schooljaar (1 september-1 februari). Hoewel nog geen vangnetbepaling is opgesteld (en dus bijv. de definitie van buitensporige groei nog niet is vastgesteld) is de verwachting op grond van voorgaande jaren dat er geen sprake zal zijn van noodzaak tot compensatie van buitensporige groei. Derhalve zijn hiervoor geen middelen begroot. In 2022 wordt in een addendum bij het ondersteuningsplan na instemming van de OPR door het bestuur een besluit genomen ten aanzien van de vangnetbepaling.

Programma 5: Toelaatbaarheid

Programma 5 - Toelaatbaarheid					
	2022	2023	2024	2025	2026
Toewijzing TLV VSO en arrangementen Rebound 3.0	59.000	59.000	59.000	59.000	59.000
Toewijzing PrO	38.000	38.000	38.000	38.000	38.000
Totaal programma 5	97.000	97.000	97.000	97.000	97.000

De toewijzing PrO is onderdeel van de toelaatbaarheid. Omdat dit echter een andere werkwijze en route kent en het onduidelijk is op welke manier toewijzing PrO al dan niet onder verantwoordelijkheid van het SWV blijft, is deze als herkenbaar onderdeel separaat opgenomen in programma 5.

Programma 6: Ontwikkeling en innovatie

Programma 6 - Ontwikkeling en innovatie					
	2022	2023	2024	2025	2026
(Pilot)Schakelklas	0	0	0	0	0
Hoog Begaafdheid	27.500	16.042	0	0	0
Totaal lasten	27.500	16.042	0	0	0
OC&W subs.(hoog)begaafde leerlingen	27.500	16.042	0	0	0
Totaal baten	27.500	16.042	0	0	0
Totaal programma 6 (netto)	0	0	0	0	0

De pilotfase van de schakelklas eindigde eind schooljaar 2020-2021. Scholen binnen de SWV Westelijke Mijnstreek hebben de afgelopen jaren nadrukkelijk zelf de verantwoordelijkheid genomen zoveel mogelijk leerlingen binnen school een passend ondersteuningsaanbod te bieden. Bij deze ambitie is een bovenschoolse schakelklas niet passend. De pilot is derhalve gestopt per 01-08-2021 en niet omgezet naar een structurele voorziening.



Programma 7: Bedrijfsvoering

Programma 7: Bedrijfsvoering					
	2022	2023	2024	2025	2026
(Directeur, incl secretariële ondersteuning	102.000	102.000	102.000	102.000	102.000
Kwaliteitszorg	41.000	41.000	41.000	41.000	41.000
Risico z(ziekte-)vervanging	0	0	0	0	0
Financiën en FG e	19.000	19.000	19.000	19.000	19.000
ICT	32.000	25.000	25.000	25.000	25.000
Ondersteuningsplanraad	2.000	2.000	2.000	2.000	2.000
Advieskosten	10.000	10.000	10.000	10.000	10.000
Accountantskosten	7.000	7.000	7.000	7.000	7.000
Scholing/dienstreizen	6.000	6.000	6.000	6.000	6.000
Afschrijvingslasten	2.000	2.000	2.000	2.000	2.000
Huisvestingslasten/inwoning	0	0	0	0	0
Overige kosten	11.700	11.700	11.700	11.700	11.700
Totaal programma 7	232.700	225.700	225.700	225.700	225.700

Het SWV streeft ernaar de kosten voor bedrijfsvoering zo laag mogelijk te houden zodat zoveel mogelijk middelen geïnvesteerd kunnen worden in ondersteuning aan leerlingen.

Het Samenwerkingsverband en de scholen binnen het SWV hebben een grote ontwikkeling doorgemaakt. Dit maakt dat de huidige structuur en inhoud van de website niet meer passend is. In 2022 zal daarom geïnvesteerd worden in ICT, en in het bijzonder in een nieuwe website met verbeterde inhoud en passende structuur.

Daarnaast heeft het samenwerkingsverband de opdracht een oudersteunpunt in te richten. De nieuwe website en de samenwerking met een al bestaande website voor ouders en leerlingen in de regio gaan hierin een belangrijke rol spelen.



Programma 8: Thuiszitters

Programma 8 -Thuiszitters					
	2022	2023	2024	2025	2026
Maatwerkarrangement (thuiszitters)	100.000	100.000	100.000	100.000	100.000
Thuiszittersoverleg ODC-medewerkers	23.000	23.000	23.000	23.000	23.000
Totaal lasten	123.000	123.000	123.000	123.000	123.000
Eigen bijdrage thuiszitters VO-scholen	25.000	25.000	25.000	25.000	25.000
Totaal baten	25.000	25.000	25.000	25.000	25.000
Totaal programma 8 (netto)	98.000	98.000	98.000	98.000	98.000

Omdat er geïnvesteerd wordt in onderwijs voor alle jongeren en preventie van thuiszitters, is hiervoor een apart begrotingsprogramma gemaakt. Dit met de nadrukkelijke kanttekening dat een meer preventieve aanpak ter voorkoming van thuiszitters een speerpunt is voor het SWV. De verwachting is dat de trend om meer in gezamenlijkheid het probleem rond thuiszitters en onderwijszorgarrangementen voor de leerlingen die dreigen uit te vallen aan te pakken, in eerste instantie zal leiden tot meer acties/gesprekken/overleg. Uiteindelijk moet dit erin resulteren dat na een periode van extra investering, de investering weer minder wordt.

De maatwerkarrangementen voor thuiszitters lopen nu twee jaar. Het begrote bedrag was bij aanvang een inschatting. We constateren dat gedurende de afgelopen twee jaar het aantal maatwerktrajecten stabiel is. Bovendien zijn we in staat om in samenwerking met scholen, gemeente en hulpverlening het aantal laag te houden en de maatwerktrajecten alleen in te zetten daar waar het strikt noodzakelijk is. Dit maakt dat we het bedrag voor 2022 en verder verlaagd hebben.

De eigen bijdrage van vo-scholen is lager dan je zou verwachten op grond van het aantal leerlingen in maatwerktrajecten. Dit is omwille van het gegeven dat er niet altijd een bijdrage van school kan worden gevraagd. Zo zijn in een aantal gevallen leerlingen niet ingeschreven bij een school (bijv. wanneer leerlingen vanuit het buitenland terugkomen). Daarnaast ontvangt een school geen bekostiging voor leerlingen die in de eerste periode van een schooljaar afwezig zijn. Mochten deze leerlingen aangewezen zijn op een maatwerktraject, wordt er geen afdracht van de basisbekostiging gevraagd.

Programma 9: Reallocatie middelen

Programma 9 - Reallocatie middelen					
	2022	2023	2024	2025	2026
Reallocatie middelen ondersteuningsstructuur	Naar Pr.1 Basisondersteuning € 695.000				
Totaal programma 9	0	0	0	0	0

Programma 9 is toegevoegd in 2021 en bestaat uit een groot gedeelte van de middelen die vrijgekomen zijn als gevolg van het laten vervallen van een aantal programmaonderdelen. Programma 9 betreft inzet van middelen ten behoeve van de ondersteuning aan leerlingen en de ontwikkeling naar meer inclusief onderwijs. De wijze waarop de middelen in programma 9 worden ingezet door de scholen wordt door de scholen zelf beschreven en aan elkaar en het SWV verantwoord in schoolgesprekken en in het digitaal systeem Perspectief Op School. Omdat de middelen in programma 9 inmiddels als structurele middelen aangemerkt worden, worden ze vanaf 2022 toegevoegd aan programma 1: versterking basisondersteuning.

Programma 10: Initiële gelden t.b.v. inclusie

Programma 10 - Initiële gelden t.b.v. inclusie					
	2022	2023	2024	2025	2026
Inzet tijdelijke middelen ten behoeve van inclusie	400.000	400.000	0	0	0
Totaal programma 10	400.000	400.000	0	0	0

Programma 10 is voor de jaren 2021, 2022 en 2023 toegevoegd omwille van een aantal redenen.

- De verwachting is dat de stap naar meer inclusie vraagt om een tijdelijke extra investering die blijvend effect resorteert.
- De afgelopen jaren zijn er innovatiegelden gereserveerd die niet waren ingezet, we zijn nu op het punt dat deze gelden nodig zijn en dus doelmatig ingezet kunnen worden.
- De overheid heeft een norm vastgesteld voor het maximaal toegestane eigen vermogen en verwacht een afbouw van het bovenmatig eigen vermogen van de SWV'en.
- Scholen hebben plannen gemaakt en gedeeld met elkaar waarin de inzet van de middelen beschreven wordt. Financiële verantwoording vindt plaats in Perspectief op School, inhoudelijke verantwoording in de beleidsgroep en de schoolgesprekken.

Resultaat

Meerjarenbegroting					
	2022	2023	2024	2025	2026
Baten					
rijksbijdragen	7.860.233	7.538.316	7.306.073	7.164.757	7.043.369
overige baten					
baten programma's:					
- pr.3: eigen bijdrage scholen Rebound	0	0	0	0	0
- pr.4: afdr.50% basisbek.zij-uitsroom VO>VSO	0	0	0	0	0
- pr.6: OC&W subs.(hoog)begaafde leerlingen	27.500	16.042	0	0	0
- pr.8: eigen bijdrage scholen mwt.thuiszitters	25.000	25.000	25.000	25.000	25.000
Totale baten	7.912.733	7.579.357	7.331.073	7.189.757	7.068.369
Lasten					
pr.1: Basisondersteuning	695.000	695.000	695.000	695.000	695.000
pr.2: Arrangementen/additionele ondersteuning:					
pr.2a: Maatwerkarrangement					
pr.2a: Ambulante begeleiding Adelante	5.000	5.000	5.000	5.000	5.000
pr 2b: Inzet expertise gedragswetenschappers	155.300	155.300	155.300	155.300	155.300
pr.2c: LWOO/Opting Out	1.939.343	1.879.762	1.854.396	1.813.397	1.787.145
pr.2d: Praktijkonderwijs	820.864	880.928	925.975	910.959	895.943
pr.3: Tussenvoorziening (vervalt in OP 22-26)					
pr.4: VSO	3.817.890	3.578.808	3.348.333	3.131.922	2.919.626
pr.5: Toelaatbaarheid	97.000	97.000	97.000	97.000	97.000
pr.6: Ontwikkeling en innovatie	27.500	16.042	0	0	0
pr.7: Bedrijfsvoering	232.700	225.700	225.700	225.700	225.700
pr.8: Thuiszitters	123.000	123.000	123.000	123.000	123.000
pr.9: Reallocatie middelen (vervalt in OP 22-26)					
pr.10: Initiële gelden t.b.v. inclusie	400.000	400.000	0	0	0
Totale lasten	8.313.597	8.056.539	7.429.704	7.157.278	6.903.714
Resultaat	-400.865	-477.182	-98.631	32.478	164.654

Bijlage 1

Bestuur, onderwijsdienstencentrum, ondersteuningsplanraad

Bestuur SWV

Jessica Baart	Trevianum Scholengroep
Eugène Bernard	Stichting Limburgs Voortgezet Onderwijs
Chantal Gilissen	Stichting Adelante Onderwijs
Thecla van Hoogstraten	Stichting Kindante
Frank Neefs	DaCapo College
Bert Nelissen	Stichting Innovo
Ronald Paulissen	Stichting Alterius
Joan van Zomeren	Stichting MosaLira

Directie

Dominique Boer	Directeur
Post/bezoekadres	Bradleystraat 25, 6135 ED Sittard
Telefoon	+31 6 17 96 84 16
E-mail	d.boer@swvvo-wm.nl
Website	www.swvvoesteljkemijnstreek.nl

Onderwijs Dienstencentrum

Joyce van Asselt	Coördinator
Adres	Havikstraat 5, 6135 ED Sittard
Telefoon	+31 46 7820800 / +31 6 12 12 78 13
E-mail	j.vanasselt@swvvo-wm.nl
Website	www.swvvoesteljkemijnstreek.nl

OPR

Personeelsgeschiedenis

Adriana Prinsen - voorzitter (Trevianum scholengroep)
Jack Thissen (DaCapo College)
Ivo Hermans (Parkschool)
René Gröters (Groenewald)
Remko van Rijt (Graaf Huyn College)

Oudergeleding

Sanne Timmermans (ouder Trevianum scholengroep)
Corine Wessels (ouder Groenewald College)
Simone Verboeket (ouder Graaf Huyn College)
Secretaris
Paul Dohmen

Bijlage 2

Een dekkend aanbod: Onze scholen

In de regio Westelijke Mijnstreek zijn de volgende schoolbesturen en scholen voor voortgezet (speciaal) onderwijs.

1. Stichting DaCapo, Sittard

Onder Stichting DaCapo College ressorteren een school voor vmbo, praktijkonderwijs en eerste opvang anderstaligen. Het vmbo is op twee locaties gesitueerd in Sittard. De locatie voor de eerste opvang anderstaligen en praktijkonderwijs is gevestigd in Geleen.

2. Stichting LVO, Sittard

- Het Graaf Huyn College in Geleen biedt regulier onderwijs voor vmbo, havo, atheneum en gymnasium.
- Scholengemeenschap Groenewald. Groenewald is gelegen in Stein. Groenewald is een brede school voor vmbo, havo, atheneum en gymnasium.

3. Stichting Trevianum, Sittard

- Trevianum Scholengroep in Sittard biedt regulier onderwijs voor havo, atheneum en gymnasium.

4. Stichting Kindante, leren leren, leren leven, Sittard

- De Parkschool (cluster 3)
VSO De Parkschool is een school voor leerlingen die zeer moeilijk leren en leerlingen met een ernstig meervoudige beperking (EMB).
- Xaverius (cluster 4)
VSO Xaverius VSO Xaverius is een school voor leerlingen met ernstige problemen op het gebied van sociaal-emotionele ontwikkeling en/of gedragsproblemen.

5. Stichting Adelante Groep, Heerlen

- Adelante Onderwijs (cluster 3, mytyl)
Adelante (Valkenburg) heeft een school voor speciaal onderwijs gericht op lichamelijke beperkte en langdurig zieke kinderen en jongeren van 4 tot 18 jaar. Ook kinderen met een meervoudige handicap kunnen bij hen terecht.
- Tylytschool de Maasgouw (cluster 3, tylyt)
De Tylyt-scholen de Maasgouw (Maastricht) bieden hoogwaardig speciaal onderwijs aan lichamelijke en verstandelijk gehandicapte kinderen in de leeftijd van 4 tot 20 jaar.

6. Stichting Alterius, Heerlen

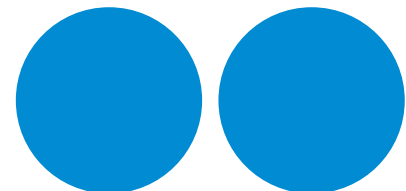
- De Buitenhof (cluster 4)
VSO De Buitenhof (Heerlen) is een gespecialiseerde school voor leerlingen met psychiatrische problematiek, voor langdurig (psychiatrisch) zieke kinderen. Met de kinder- en jeugdpsychiatrische kliniek Wickraderheem bestaat een samenwerkingsovereenkomst.
- St. Jozef (cluster 4)VSO St Jozef Cadier en Keer, biedt onderwijs aan leerlingen in een justitiële jeugdinrichting, leerlingen in een gesloten jeugdinrichting en leerlingen met een licht verstandelijke handicap en gedragsproblemen. In samenwerking met Don Bosco bieden ze onderwijs aan leerlingen met een ontwikkelings-/gedragsstoornis.

7. Stichting MosaLira, voor leren, onderwijs en opvoeding, Maastricht

- Instituut voor Orthopedagogisch Onderwijs (lv00) (cluster 4) – onderdeel van Campus Special Needs
School voor speciaal onderwijs in Maastricht voor leerlingen met een diagnose in het autistisch spectrum. De leerlingen komen uit geheel Zuid-Limburg.
- VSO Maastricht - onderdeel van Campus Special Needs
VSO Maastricht maakt integraal deel uit van De 'Campus Special Needs'. Dit is een instituut voor kinderen en jongeren van 4 tot 18 jaar die specialistische onderwijsexpertise nodig hebben om zich goed te kunnen ontwikkelen. De "Campus Special Needs" biedt onderwijs aan:
 - leerlingen met specifieke onderwijsbehoeften ten gevolge van hun IQ,
 - leerlingen met specifieke onderwijsbehoeften ten gevolge van een ontwikkelings-/gedragsstoornis,
 - leerlingen met specifieke onderwijsbehoeften die een kleine, veilige setting nodig hebben om überhaupt tot leren te komen

8. Stichting Innovo, stichting voor Katholiek Onderwijs, Heerlen

- De Pyler (cluster 4)
VSO De Pyler (Heerlen) is een school voor orthopedagogisch onderwijs dat zich richt op, zoals het in de Onderwijswet wordt omschreven, zeer moeilijk opvoedbare kinderen (zmok).





Bijlage 3

Een dekkend aanbod: Ondersteuningsstructuur

1. Brede ondersteuningsteams in het regulier voortgezet onderwijs (schoolarrangement)

We streven ernaar dat jongeren zoveel mogelijk dichtbij huis, samen met hun vrienden en vriendinnen naar dezelfde school gaan, ongeacht de ondersteuningsvraag die ze hebben. Voor een groot deel van onze jongeren is dat mogelijk. Indien ze extra ondersteuning nodig hebben, bieden we dat zoveel mogelijk op de reguliere school, samen met kernpartners binnen en buiten school. Maatwerk kan soms nodig zijn om een passend aanbod op een reguliere school passend te maken.

Een sterke basis

In het schoolondersteuningsprofiel geven scholen aan welke basisondersteuning en extra ondersteuning zij bieden. Hierover zijn in het SWV gezamenlijk afspraken gemaakt.

Belangrijke elementen die bijdragen aan een hoge kwaliteit van ondersteuning zijn:

- *Preventief handelen en een ondersteuningsstructuur die docenten en onderwijsondersteunend personeel in staat stelt elke leerling op het juiste moment de best passende ondersteuning te bieden*
- *Samenwerking tussen vo en vso-scholen onderling, tussen het basisonderwijs en het voortgezet onderwijs en tussen vo-scholen en kernpartners*
- *Leren van en met elkaar.*

2. Doelgroeparrangementen in het speciaal onderwijs

Doelgroeparrangementen onderwijs-jeugdhulp zijn bedoeld voor het speciaal basisonderwijs (sbo), het speciaal onderwijs (so) en het voortgezet speciaal onderwijs (vso). Kenmerkend voor een doelgroeparrangement is dat er ondersteuning door jeugdhulp wordt ingericht op de school voor speciaal onderwijs. Het kan daarbij gaan om eenvoudige en algemene, maar ook om meer specifieke ondersteuning.

School en eventuele jeugdhulpverleners werken direct samen in de klas of groep rond een groep jeugdigen. Dat geldt bijvoorbeeld voor jeugdigen met complexe onderwijs- en ondersteuningsvragen op het gebied van lichamelijke beperkingen, psychische klachten, gedragsproblemen enz. Voor deze jongeren is een samenwerking tussen onderwijs en hulpverlening noodzakelijk en vanzelfsprekend.

De doelgroeparrangementen Onderwijs-Jeugdhulp zijn een manier om meer samenhang te krijgen in de ondersteuning

die door verschillende professionals wordt geboden. Doel is om de ondersteuning in één keer te organiseren voor groepen leerlingen waardoor er minder individuele hulp nodig is. Ook wordt door de doelgroeparrangementen de samenwerking tussen school en jeugdhulp verbeterd. Dit vergroot de kans dat de jongeren in kwetsbare posities zo ondersteund worden dat zij zoveel mogelijk kunnen meedoen aan de normale samenleving, zonder dat er hiervoor specifieke (individuele of maatwerk) voorzieningen voor nodig zijn. Dat kan uiteraard alleen als school ook oog heeft voor de ondersteuningsbehoefte van de jeugdige in de thuissituatie. Dit vraagt dus om goede afstemming van de ondersteuning met de jeugdige en zijn ouders c.q. verzorgers.

3. Onderwijs-zorg arrangement in een niet schoolse setting

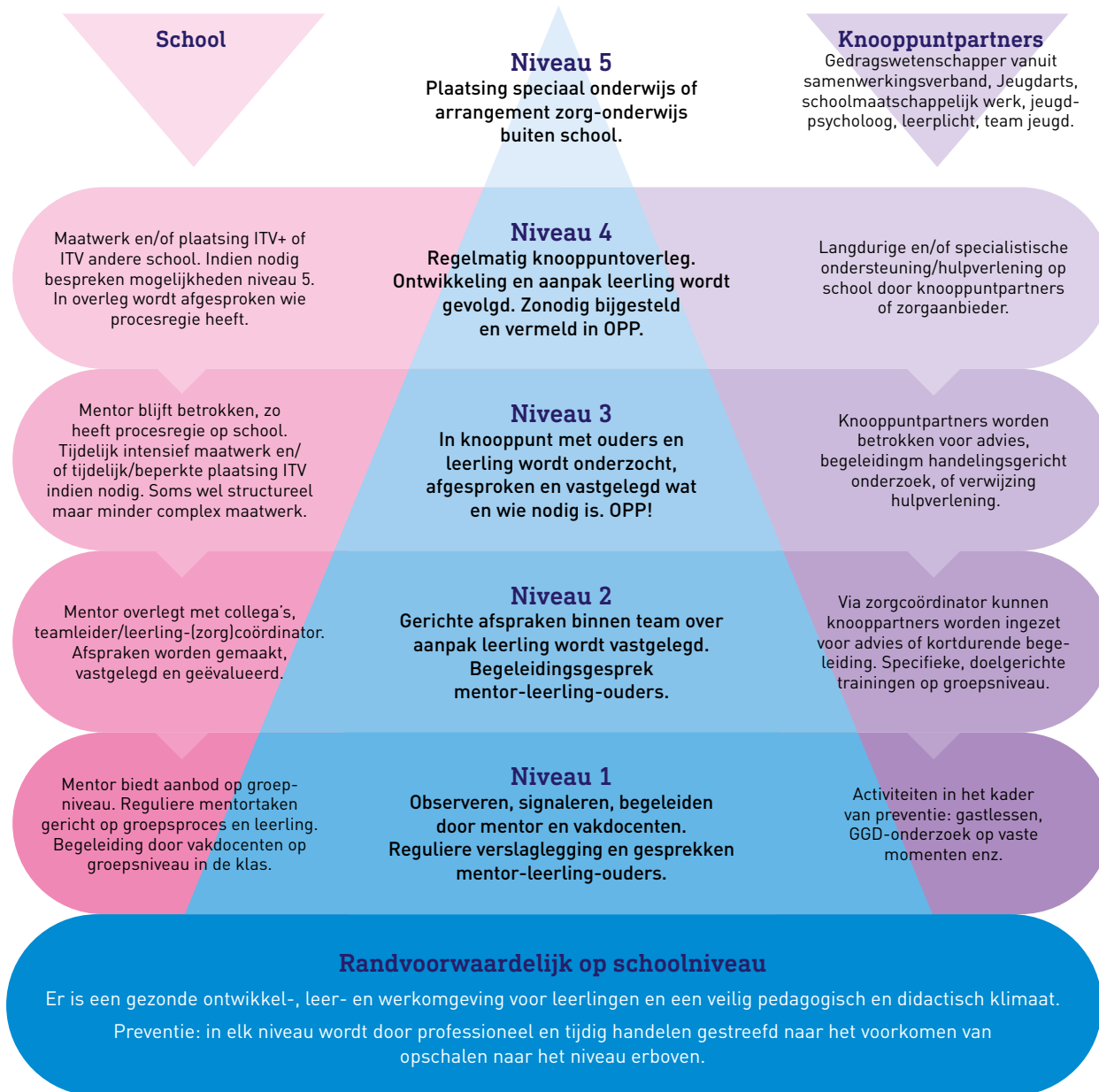
Er is een beperkte groep jongeren die onvoldoende of niet in staat is zich te ontwikkelen binnen de setting van het regulier onderwijs, of het speciaal onderwijs. Zelfs niet wanneer het onderwijs- en ondersteuningsaanbod van hoge kwaliteit is en voorziet in maatwerk. Deze jongeren hebben nood aan een intensief begeleidings- en/of behandelaanbod om (weer) tot ontwikkeling te komen. Om te voorkomen dat ze gedurende de periode van behandeling/begeleiding volledig verstoken zijn van onderwijs is het van belang een onderwijsaanbod te creëren binnen de hulpverleningssetting.

In de Westelijke Mijnstreek zijn we in schooljaar 2019-2020 gestart met twee hulpverleningspartners die samen met een school voor speciaal onderwijs een onderwijs-zorg arrangement hebben ingericht. De gemeente financiert de begeleiding/behandeling, het SWV de onderwijscomponent. Dit arrangement wordt slechts voor enkele jeugdigen ingezet en heeft altijd ten doel om terug te keren naar een vorm van onderwijs.

Ondersteuningsstructuur

Een hoge kwaliteit van de ondersteuningsstructuur levert een belangrijke bijdrage aan de realisatie van meer inclusief onderwijs en draagt er mede zorg voor dat elke leerling kan rekenen op de juiste ondersteuning op het juiste moment. Binnen het vo onderscheiden we vijf niveaus van ondersteuning, waarvan niveau 1 t/m 4 worden uitgevoerd door en binnen de vo-scholen. Niveau 5 is plaatsing binnen vso.

Ondersteuningsstructuur VO Westelijke Mijnstreek



Bijlage 4

Kader knooppunten

Ondersteuning aan jeugdigen, kinderen, jongeren bieden we in gezamenlijkheid (onderwijs, gemeente en hulpverlening) en bij voorkeur zo vroeg, zo snel en zo licht mogelijk. Een belangrijk middel daarbij is het knooppuntoverleg: het draaipunt waarin verschillende sectoren en disciplines rond een jeugdige én altijd ouders en jeugdige (indien mogelijk) samenkomen voor overleg.

In Zuid-Limburg wordt er al geruime tijd gewerkt met knooppunten en knooppunt overleggen. Het knooppunt staat niet op zichzelf maar is onderdeel van de werkwijze, afspraken en uitgangspunten binnen Zuid-Limburg:

- Ondersteuning wordt zo snel en licht mogelijk en zo dicht mogelijk bij huis geboden
- School heeft de basis op orde in samenwerking met partners
- Vindplaats is werkplaats
- Preventie i.p.v. curatie

Hieronder een kader voor het werken met knooppunten. Het is tot stand gekomen na inventarisatie bij en in overleg met onderwijspartners, gemeente (team jeugd/toegang), schoolmaatschappelijk werk, jeugdartsen en leerplicht.

Knooppunt

Het knooppunt is het mechanisme, het draaipunt waarbinnen overleg plaatsvindt.

Knooppuntoverleg (kpo)

Een knooppuntoverleg is elk overleg waarbij ouders, jongere, een vertegenwoordiger vanuit onderwijs én een of meer kernpartners of andere betrokkenen aanwezig zijn.

Partners knooppuntoverleg

Ouders en jongere zijn per definitie onderdeel van een knooppuntoverleg; daar 'draait' om. Uitgangspunt in Zuid-Limburg is; elke jongere heeft een school van inschrijving. Hierdoor is onderwijs per definitie vertegenwoordigd in een knooppuntgesprek (zoco, mentor, docent, enz).

Het knooppunt kent vaste kernpartners: gedragswetenschapper ODC, jeugdpsycholoog, jeugdarts, SMW, Leerplicht, team jeugd. Afhankelijk van de vraag sluiten één of meer van de kernpartners aan bij een knooppuntgesprek.

Naast de vaste kernpartners zijn er ketenpartners die uitgenodigd kunnen worden afhankelijk van de vraag/problematiek: SWV, Raad voor de Kinderbescherming, Wijkteams, Veilig thuis, hulpverlening enz. Tot slot kan -in overleg met ouders- iedereen worden uitgenodigd die van belang is of kan zijn bij het maken van een plan voor jongere en gezin.

Rollen/samenwerking tijdens het kpo

Iedereen van de knooppunt kernpartners die zorgen heeft of probleem signaleert kan een kpo organiseren. Ouders kunnen het niet organiseren, wel vragen of een van de betrokkenen het organiseert.

Degene die het kpo organiseert is voorzitter. Bij aanvang duidelijk vermelden.

Doel KPO is dat er een plan is aan het eind. Aan begin van het overleg vragen wie de afspraken wil notuleren en rondsturen.

Van belang om standaard af te spreken wie de regie neemt, de voortgang bewaakt. Dit kan iedereen doen.

Er moet een open en eerlijk gesprek gevoerd worden. Soms moeten voorstellen eerst met de achterban besproken worden. Van belang is dat ieders intentie helder is.

Aan eind van het kpo worden afspraken herhaald. Elke partner heeft eigen verantwoordelijkheid voor nakomen van afspraken én aanspreken van anderen wanneer dit niet gebeurt.

Het kpo

Het doel van een kpo moet vooraf helder zijn, de uitkomst niet! Het dossier hoeft niet vooraf met alle betrokkenen gedeeld te zijn.

De thuissituatie en het systeem zijn van belang, dit wordt ook tijdens kpo besproken.

Wanneer in een kpo afspraken gemaakt worden over vervolgacties wordt er ter plekke een nieuwe afspraak gemaakt.

Moment van organiseren van knooppunten

Voordat een knooppunt wordt georganiseerd zijn de zorgen altijd eerst gedeeld met ouders en jongere en is er gezocht naar preventieve interventies om de zorg te minderen.

Er wordt gesproken over een knooppunt zodra er extra partners bij betrokken worden naast gesprek tussen school en ouders. Bij preventief karakter: ergens tussen ondersteuningsniveau 2 en 3.

Bij zorgelijk verzuim. Geoorloofd of ongeoorloofd is van ondergeschikt belang. Het gaat immers om de zorg vanwege het niet deelnemen aan het onderwijsproces.

Blijf altijd per individu bekijken. Zijn er zorgen om een leerling, dan ga je met elkaar om tafel. Het signaleren begint in de klas, vaste afspraken over moment van knooppunt mogen niemand weerhouden een knooppunt te organiseren.

Bijlage 5

Aanmelding regulier VO

Elke school heeft een eigen aanmeldingsprocedure. Ouders kunnen voor informatie over de ondersteuning op school het schoolondersteuningsprofiel op de site van de school raadplegen. Nadat de ouders hun dochter/zoon schriftelijk hebben aangemeld middels het aanmeldformulier, geldt de zorgplicht voor leerlingen met een extra ondersteuningsbehoefte. Hiervoor moet wel zijn voldaan aan onderstaande voorwaarden:

- Ouders respecteren de grondslag van de school.
- De leerling moet voldoen aan het Inrichtings- besluit, dat wil zeggen dat er uitzicht moet zijn op het behalen van een diploma c.q. het succesvol doorlopen van de schoolloopbaan. Dit betekent dat het schooltype moet aansluiten bij het niveau van de leerling. Zo is bijvoorbeeld een leerling met een vmbo-advies niet toelaatbaar tot het vwo.
- Ouders moeten bij de aanmelding aangeven dat hun dochter/zoon extra ondersteuning nodig heeft.
- Bij aanmelding op meerdere scholen moeten ouders doorgeven bij welke school hun dochter/zoon nog meer is aangemeld. De school die ouders als eerste voorkeur opgeven, heeft de zorgplicht als dat nodig is.
- Indien met terugwerkende kracht blijkt dat ouders willens en wetens relevante informatie met betrekking tot de ondersteuningsbehoefte(n) van hun dochter/zoon achter hebben gehouden, wordt de plaatsing opnieuw ter discussie gesteld.

Zorgplicht

De zorgplicht gaat in wanneer ouders een leerling schriftelijk hebben aangemeld, de leerling extra ondersteuning nodig heeft om het onderwijs goed te kunnen doorlopen en aan bovenstaande voorwaarden is voldaan.

De termijn om een passende plek voor een leerling te vinden, gaat in vanaf het moment dat de school de aanmelding heeft ontvangen. Vervolgens heeft de school zes weken de tijd om een passende plek te vinden. Vakanties tellen hierin mee. Eventueel kan deze termijn met vier weken worden verlengd.

Hoe stelt de school vast of extra ondersteuning nodig is?

Om te onderzoeken of een leerling extra ondersteuning nodig heeft, gebruikt de school de informatie van de ouders, aangevuld met informatie uit het onderwijskundig rapport van de voorgaande school. Op grond van deze informatie en het schoolondersteuningsprofiel (SOP) van de vo-school wordt onderzocht of de school kan voldoen aan de ondersteuningsbehoefte van de leerling.

Heeft de school onvoldoende informatie voor een goede beoordeling, dan kan de school extra informatie vragen aan de ouders. Wil de school dat er aanvullend onderzoek wordt gedaan, moeten ouders hiervoor toestemming geven.

Wanneer deze aanvullende informatie niet beschikbaar is of komt, moet de school werken met informatie die er wel is. Wanneer de ouders aangeven dat ze geen informatie willen leveren, moet de school een inschatting maken of ze over voldoende informatie beschikken om de ondersteuningsbehoefte van de leerling vast te stellen. Wanneer er te weinig inzicht is in de ondersteuningsbehoefte van de leerling, kan van het schoolbestuur niet worden verwacht dat het de leerling plaatst, dan wel een andere school voor de leerling zal vinden.

De school kan de extra ondersteuning aan leerlingen op veel manieren vormgeven. Afhankelijk van de ondersteuningsbehoefte van de leerling en de mogelijkheden van de school, zet de school de extra ondersteuning in. Als een reguliere school constateert dat een leerling extra ondersteuning nodig heeft en de school kan die ondersteuning zelf niet bieden, gaat de school in overleg met de ouders. In dat gesprek gaan school en ouders op zoek naar ondersteuningsmogelijkheden van andere reguliere scholen. Dit kan een school binnen het eigen samenwerkingsverband zijn, maar dat is niet noodzakelijk.

Wanneer ouders en school voor plaatsing op een andere reguliere school opteren, volgt er overleg met deze school. Wanneer deze school onderschrijft dat zij kunnen voldoen aan de ondersteuningsbehoefte van de leerling, is het aan de ouders om hun kind vervolgens op die school aan te melden. Op dat moment gaat de zorgplicht over naar de nieuwe school.

Wanneer er geen andere reguliere school kan voldoen aan de ondersteuningsvraag van de leerling, kan de school in overleg met ouders plaatsing in het vso in gang zetten.

Wanneer ouders en school voor plaatsing op een andere reguliere school opteren en er is geen andere school van voorkeur, kan de school de leerling aanmelden voor bespreking in de commissie Passend Advies Voortgezet Onderwijs (PAVO). Dit is een commissie met een vertegenwoordiging vanuit alle vo-scholen die leerlingen bespreekt om te onderzoeken welke school mogelijk een passend aanbod heeft. (bijlage 6: PAVO)



Bijlage 6

Passend Advies Voortgezet Onderwijs - PAVO

PAVO - Deelnemers:

De voltallige PAVO is een commissie ten behoeve van zorgvuldige plaatsing van leerlingen en bestaat uit een vertegenwoordiging van alle vo-scholen, een ambtelijk secretaris en de directeur SWV VO Westelijke Mijnstreek. Afhankelijk van het overleg neemt de voltallige of een afvaardiging van de PAVO deel. Desgewenst kunnen anderen worden uitgenodigd deel te nemen aan de PAVO ten behoeve van bespreking van leerlingen op grond van expertise of betrokkenheid bij de leerling.

PAVO besprekingen:

Gedurende de afgelopen jaren is de werkwijze van de PAVO aangepast en door ontwikkeld. De PAVO komt samen zowel op vooraf vastgestelde data, als op afroep voor bespreking van verschillende (groepen) leerlingen. Het betreft altijd leerlingen over wie zorgen zijn met betrekking tot de overstap naar een reguliere vo in de Westelijke Mijnstreek omwille van hun ondersteuningsvraag. De doelstelling van de PAVO is altijd advies te geven dat gericht is op een soepele overstap van de leerling naar de best passende en bij voorkeur reguliere vo-school.

De PAVO vervult daarmee de belangrijke rol om in gezamenlijkheid de mogelijkheden van plaatsing in het regulier vo te onderzoeken, plaatsing in een reguliere vo-setting te stimuleren en samen te staan voor een dekkend en passend onderwijsaanbod voor elke leerling in de regio.

Jaarlijkse terugkerende besprekingen op vooraf vastgestelde data:

1. Leerlingen uit groep 7 van het so/sbo teneinde gezamenlijk te onderzoeken welke mogelijkheden er op termijn zijn in het vo voor deze leerlingen. Centraal staat de vraag welke interventies er binnen het so/sbo nog gedaan kunnen worden om het jaar erna de overstap naar regulier vo zo succesvol mogelijk te maken.
2. Leerlingen uit groep 8 van het so/sbo teneinde gezamenlijk te onderzoeken welke mogelijkheden er zijn in het vo voor de uitstroomleerlingen van het so/sbo.
3. Leerlingen uit groep 8 van het so/sbo waarbij er twijfel is tussen PrO en VSO Parkschool teneinde gezamenlijk te onderzoeken welk onderwijs het beste aansluit bij de ondersteuningsvraag van de leerling.

Bespreking op vraag, maar wel op vooraf vastgestelde data:

4. Leerlingen uit groep 7/8 in het regulier po waarover zorgen zijn met betrekking tot de overstap po-vo gezien de ondersteuningsvraag van de leerling. Doel van de bespreking is om gezamenlijk te verkennen welke mogelijkheden er in het vo zijn en hoe po en vo samen voorbereidingen kunnen treffen om de overgang po-vo zo succesvol mogelijk te laten zijn.

5. Leerlingen uit groep 8 van het po die direct zijn aangemeld bij het vo, waarbij de vo-school twijfelt of zij kunnen voldoen aan de ondersteuningsvraag van de leerling. Doel is om in de PAVO gezamenlijk te onderzoeken of en zo ja welke mogelijkheden er zijn in het vo in de Westelijke Mijnstreek voor betreffende leerling.

Bespreking tijdens extra ingelast overleg:

6. Leerlingen die gedurende het schooljaar instromen vanuit een vo-school buiten de Westelijke Mijnstreek (Nederland of België) en waarbij er geen vo-school van voorkeur is, óf de school van voorkeur twijfelt na aanmelding of zij kunnen voldoen aan de ondersteuningsvraag van de leerling.



Bijlage 7

Aanvraag toelating voortgezet speciaal onderwijs (VSO) en PrO

Aanvraag toelating voortgezet speciaal onderwijs

Algemeen

Wanneer de ondersteuningsbehoefte van een leerling de mogelijkheden van een vo-school overvraagt, kan er een toelaatbaarheidsverklaring (TLV) worden aangevraagd voor het voortgezet speciaal onderwijs (vso). Uitgangspunt voor speciale ondersteuning is de ondersteuningsbehoefte van een leerling en de vraag waar deze leerling het best passende aanbod kan krijgen. Als het om speciale ondersteuning in het vso gaat, betreft het leerlingen die een complexe ondersteuningsvraag hebben die binnen een reguliere setting niet beantwoord kan worden.

Ondersteuningsstructuur vo

In de Westelijke Mijnstreek streven we een hoge kwaliteit van de ondersteuningsstructuur na ten behoeve van de realisatie van passend onderwijs.

Binnen het vo onderscheiden we vijf niveaus van ondersteuning, waarvan niveau 1 t/m 4 worden uitgevoerd door en binnen de vo-scholen, gebruik makend van expertise van externe partners. Voordat er een aanspraak gedaan kan worden op het vso (niveau 5), verwachten we van vo-scholen dat alle niveaus van ondersteuning planmatig en adequaat doorlopen zijn.

Vso-scholen

In de Westelijke Mijnstreek beschikken we over twee scholen voor vso: een school voor leerlingen met ernstige problemen op het gebied van sociaal-emotionele ontwikkeling en/of gedragsproblemen en een school voor leerlingen die zeer moeilijk leren en leerlingen met een ernstig meervoudige beperking (EMB).

Wanneer in niveau 4 blijkt dat er een aanvraag TLV vso mogelijke passend zou zijn bij de ondersteuningsbehoefte van de leerling, verdient het aanbeveling een collega vanuit het vso te betrekken in een gezamenlijk overleg met ouders. Doel hiervan is om te onderzoeken of vso een passend onderwijsaanbod heeft en een antwoord kan zijn op de ondersteuningsvraag van de leerling. Indien dit niet het geval is wordt gezamenlijk gezocht naar een andere oplossing.

Indien dit wel het geval is kan de vo-school bij het Samenwerkingsverband een TLV aanvragen: alle niveaus van ondersteuning zijn doorlopen, er is sprake van handelingsverlegen en ze van mening zijn dat een speciale vorm van onderwijs passender is. Het feit dat een medewerker vanuit het vso is betrokken, is overigens geen garantie dat de TLV ook wordt afgegeven. De deskundigen van het SWV analyseren bij een aanvraag het dossier, gaan in gesprek met alle betrokkenen en nemen, alles in overweging nemende, een besluit over het advies dat zij geven aan de directeur SWV.

De drie te doorlopen stappen in de aanvraag:

1. *Evalueer met de ouders de stappen die doorlopen zijn in niveau 1 t/m 4. Bespreek het OPP waaruit blijkt:*

- Wat de specifieke onderwijsbehoeften van een leerling zijn;
- Op welke (handelingsgerichte) wijze de school heeft ingezet om de leerling optimaal te ondersteunen;
- Waarom de basis- en extra ondersteuningsmiddelen ontoereikend zijn.

2. *Vraag de ouders akkoord te gaan met de aanmelding bij het Samenwerkingsverband*

Wanneer school samen met de ouders constateert dat de leerling meer nodig heeft dan het reguliere onderwijs kan bieden, kan zij, in overleg met de ouders, bij het Samenwerkingsverband een TLV vso aanvragen voor de leerling. Binnen het SWV is afgesproken dat ouders worden meegenomen in het onderwijsproces van hun kind op school en het doorlopen van de ondersteuningsniveaus. Voor ouders zal het in de regel dan ook geen verrassing zijn wanneer er hun gevraagd wordt akkoord te gaan met een aanvraag voor een TLV te doen.

Ook als de ouders het niet eens zijn met een verwijzing van de leerling naar het speciaal onderwijs, kan er een TLV aangevraagd worden. De school moet dan wel kunnen aantonen dat er gesprekken met de ouders zijn gevoerd over de noodzaak van een verwijzing en de grenzen waar school tegenaan loopt in de begeleiding van de leerling.

3. *Dien de aanvraag in bij het Samenwerkingsverband*

De school vult Onderwijs Transparant (OT) en het aanvraagformulier TLV in en plaatst het OPP en aanvullende informatie in OT. Ouders, een gedragswetenschapper en het bevoegd gezag tekenen de aanvraag.

Aanvullende informatie

Naast het aanvraagformulier en het OPP kan er aanvullende informatie ge-upload worden in OT. Het gaat om relevante gegevens, niet ouder dan twee jaar, die een aanvulling zijn en bijdragen aan een zorgvuldige beoordeling van het dossier.

Er kan gedacht worden aan:

- Psycho-diagnostisch onderzoek
- Hulpverleningsverslagen
- Medische gegevens
- Het onderwijskundig rapport

Werkwijze van het Samenwerkingsverband

Wanneer het Samenwerkingsverband een aanvraag voor een toelaatbaarheidsverklaring voor een vorm van speciaal onderwijs voor een kind ontvangt, zorgt het dat er een advies van de Plaatsings Commissie Passend Onderwijs (PCPO) komt (het zg. deskundigenadvies) dat de directeur SWV meeneemt in de afweging al dan niet een TLV af te geven.

Hoe dit advies tot stand komt, hangt af van de aanvraag (zie ook aanvraag TLV op onze website).

Advies

Wanneer het advies is bepaald, besluit de directeur van het Samenwerkingsverband wel of geen TLV af te geven. Indien de directeur het advies volgt, ontvangen ouders en school het advies van het Samenwerkingsverband waarin het gegeven schooladvies wordt onderbouwd. Daarbij ontvangen zij ook de TLV of de afwijzing daarvan. Met een TLV kan een leerling ingeschreven worden op het type onderwijs waarvoor de TLV is afgegeven.

Wanneer de directeur het advies niet volgt, volgt er een gesprek met de ouders, de school en de directeur van het SWV. Tijdens dat gesprek wordt toegelicht waarom de directeur het advies niet volgt en welk alternatief zij voorstelt.

Aanmelding

1. De zoco informeert of er op de beoogde school (voor speciaal onderwijs) plek is voor een leerling. Indien dat niet het geval is, wordt er door de zoco contact opgenomen met het SWV en wordt er gezamenlijk gezocht naar een andere school die eveneens passend is voor de leerling.
2. Ouders melden zich vervolgens aan bij de geadviseerde school.

Overdracht

Nadat ouders zich hebben aangemeld op de geadviseerde school draagt de daartoe aangewezen persoon van school met toestemming van de ouders, het dossier van de leerling over aan de passende school van aanmelding.

Arrangement korttijdelijke plaatsing vso – maatwerktraject

Het arrangement vso korttijdelijk is bedoeld voor leerlingen met een ondersteuningsvraag waarop het regulier vo geen antwoord heeft en waarvoor een TLV is aangevraagd. Het betreft incidentele gevallen waarbij het onduidelijk is of het vso wél een antwoord heeft op de ondersteuningsvraag van de leerling. Voor deze leerlingen wordt geen TLV afgegeven, maar wordt een maatwerktraject toegekend voor de duur van 13 weken.

Indien gedurende deze periode blijkt dat het vso een antwoord heeft op de ondersteuningsvraag van de leerling, volgt alsnog afgifte van een TLV of verlenging van het traject voor de duur van het schooljaar. Indien echter ook het vso geen antwoord heeft op de ondersteuningsvraag volgt gezamenlijk overleg om een andere oplossing te vinden.

Het arrangement vso korttijdelijk voorkomt afgifte van een TLV die niet effectief is, geeft flexibiliteit en schept de verplichting voor alle betrokken partijen om na een relatief korte periode met elkaar op zoek te gaan naar een andere oplossing wanneer het vso aanbod onvoldoende blijkt. Per afgegeven arrangement van maximaal 13 weken wordt een standaard overeenkomst opgemaakt voor betreffende leerling. Na afloop van het traject neemt het SWV contact op met het vso en wordt op grond van de evaluatie en afspraken met betrekking tot het vervolg, vastgelegd welke situatie zoals hieronder beschreven van toepassing is en welk bedrag er wordt uitgekeerd. Voor het maatwerktraject ontvangt het vso per schoolweek een bedrag van € 257,- (1/40 * personele ondersteuningsbekostiging).

Daar waar een leerling staat ingeschreven op een v(s)o-school geldt hetzelfde principe zoals voor de Rebound: een bijdrage in de kosten van de school van inschrijving gedurende de periode van het traject, te weten € 150,- per week (basisbekostiging).

Aanvraag toelating praktijkonderwijs (PrO)

Voor toelating op een school voor praktijkonderwijs (PrO) is een toelaatbaarheidsverklaring -afgegeven door het SWV- nodig. Wanneer een basisschool een PrO-school adviseert, melden ouders hun kind aan bij de PrO-school. Na aanmelding van een leerling op de PrO-school beoordeelt de school op grond van dossier en gesprek(ken) met basisschool, ouders en leerling of zij een passend onderwijs- en ondersteuningsaanbod hebben voor betreffende leerling. Indien dit het geval is, vraagt de PrO-school een toelaatbaarheidsverklaring aan bij het SWV. Hiervoor zijn landelijke criteria vastgesteld die voorwaarden betreffen ten aanzien van leerachterstanden en intelligentiegegevens.

Een TLV PrO is de gehele schoolloopbaan in het voortgezet onderwijs (vo) geldig. Ook is deze, eenmaal afgegeven, in heel Nederland geldig. Bij verhuizing hoeft dus geen nieuwe aanvraag te worden gedaan en zal het samenwerkingsverband waarin de leerling wordt aangemeld zorg dragen voor passend onderwijs. In de meeste gevallen wordt deze aanvraag gedaan bij de start in het middelbaar onderwijs, slechts in incidentele gevallen gebeurt dit op een later moment.

Als een leerling voldoet aan de landelijke criteria, zal door de PCPO een Toelaatbaarheidsverklaring PrO worden afgegeven.

De PCPO kan een positief of een negatief besluit nemen. De PrO-school wordt via het programma Onderwijs Transparant op de hoogte gesteld van het besluit van de PCPO. De TLV PrO wordt samen met een begeleidende brief voor ouders als bijlage aan het digitale dossier toegevoegd. Het is aan de PrO-school om een kopie van de TLV PrO naar ouders te verzenden en de basisschool over het besluit in te lichten.

Wanneer ouders het niet eens zijn met het besluit van de PCPO, dan kan bezwaar worden aangetekend volgens de vastgestelde bezwaarprocedure.

Wanneer een leerling niet voldoet aan de (didactische) criteria, zal in overleg tussen de PrO-school, basisschool en ouders bekeken moeten worden welke ondersteuningsbehoefte de leerling heeft en op welke manier binnen het vo de ondersteuning vorm kan worden gegeven.

Bijzondere regelingen

Voor twee specifieke doelgroepen zijn er bijzondere regelingen getroffen.

- **Vreemdelingen**

Leerlingen die niet de Nederlandse nationaliteit hebben, komen pas in aanmerking voor een TLV PrO wanneer ze meer dan één jaar Nederlands onderwijs hebben gevolgd.

- **Aanvragen bijzondere regeling praktijkonderwijs**

Deze regeling is bedoeld voor leerlingen die een Toelaatbaarheidsverklaring VSO hebben, maar op grond van hun ondersteunings-behoefte overstappen naar het praktijkonderwijs.

Deze aanvragen moeten aan een aantal specifieke voorwaarden voldoen.

Het aanvraagdossier moet bevatten:

1. kopie van (eerder afgegeven beschikking/Toelaatbaarheidsverklaring vso of OPP SO/SBO);
2. zienswijze van de ouders;
3. motivering van de pro-school waarom de leerling is aangewezen op praktijkonderwijs en men de leerling wil opnemen;
4. handelingsplan(nen) van de school van herkomst;
5. beschrijvingen van pedagogische/didactische interventies en resultaten daarvan;
6. verslag van bemoeienis door externe deskundigen;
7. beschrijving van mogelijke risico's als de leerling niet wordt geplaatst, zo mogelijk gebaseerd op testgegevens.

Bezwaarprocedure toekenning TLV vso en PrO

Zijn ouders het niet eens met het besluit van de PCPO over al dan geen afgifte van een TLV vso of PrO, dan kunnen zij bezwaar aantekenen bij het bevoegd gezag van de school waar de leerling staat ingeschreven of kosteloos een onderwijsconsulent inschakelen. Onderwijsconsulenten kunnen een advies geven over een passend aanbod voor betrokkenen.

Voor meer informatie: www.onderwijsconsulenten.nl.

Is er na bemiddeling van de onderwijsconsulent nog geen oplossing, dan kunnen ouders een oordeel vragen aan de Landelijke Bezwaaradviescommissie Toelaatbaarheidsverklaring vso of de kwestie voorleggen aan de Landelijke Klachtencommissie Onderwijs.

Voor meer informatie: info@onderwijsgeschillen.nl en www.onderwijsgeschillen.nl

Leidende thema's | Beleidsagenda bestuurlijke samenwerking onderwijs-gemeentes Zuid-Limburg

Spiegelparagraaf Inclusie

Op basis van voortschrijdend inzicht is er in 2018 door de Centrale Beleidsgroep een Krijtlijnennotitie Inclusie geschreven die, na vaststelling in de OOGO's van december 2018, is gebruikt als spiegelparagraaf, als een gemeenschappelijke basis, voor het opstellen van de nieuwe Ondersteuningsplannen van de SWV'en en voor het Beleidskader Jeugd ZL in 2019.

Leidend in deze spiegelparagraaf is Inclusie (meer kinderen thuisnabij in het reguliere onderwijs), gecombineerd met de transformatie in de jeugdhulp (van individueel arrangeren naar meer preventie en lichte hulp aan de voorkant), met als doel om samen de basisondersteuning te versterken.

Bij bestuurders is er gezamenlijke bereidheid is om de weg van Inclusie in te slaan en uit de impasse te komen van de bestaande zichzelf in standhoudende systemen (regulier vs. speciaal onderwijs en Jeugdhulp), die afzonderlijk dreigen vast te lopen in het vraagstuk van de bekostiging (verevening en transitie jeugd).

In een gezamenlijke beleidsagenda zijn een vijftal thema's opgenomen die vervolgens in de drie regio's verder uitgewerkt worden in een uitvoeringsagenda.

1. Inclusie bevorderen en segregatie tegengaan.

- Basis op orde. Schoolbesturen en gemeenten zetten mensen en middelen en richten collectieve ondersteuning in voor leerlingen op school. Preventie gaat voor curatie. Verschuiving van financiering van extra ondersteuning (speciaal onderwijs en tweedelijnszorg) naar financiering van de basisondersteuning (de basis op orde).
- Doelgroep financiering voor (v)so's en onderwijs-zorgarrangementen (collectief en individueel) die in gezamenlijkheid door onderwijs, gemeente en hulpverlening worden ingericht en uitgevoerd. Bij voorkeur gericht op preventie, curatief waar nodig.
- Dekkend aanbod. Verkenning benodigd aanbod en omvang specialistische voorzieningen in Zuid-Limburg en onderwijs-zorgarrangementen (collectief en individueel) voor leerlingen met een grote begeleidings- en behandelingsbehoefte.

2. Samen duiden, samendoen: expertise verknoepen door integraal samen te werken, in doorgaande leer-en zorglijnen van voorschool tot en met het mbo.

- Scholen en gemeenten richten daartoe samen knooppunten in en maken beleid hiervoor.

3. Gelijke kansen voor jeugdigen en gezondheid bevorderen: stimulering en ondersteuning.

- Versterken van de samenwerking voor- en vroegschool (peuteropvang en onderbouw school), zowel inhoudelijk via Voor- en Vroegschoolse Educatie (VVE), maar ook via de professionele samenwerking in de knooppunten.
- Ouders actief betrekken bij de aanpak op school of voorgesteld acties.
- Taalontwikkeling en taalstimulering doortrekken op alle niveaus met extra aandacht voor NT-2 bij nieuwkomers.
- Regionale afspraken maken over de realisatie van meer “gezonde basisscholen van de toekomst”, als methodiek om gericht onderwijs, gezonde leefstijl, cultuureducatie, sport en bewegen te verbinden in een dagarrangement.
- Doorbreek gescheiden organisatievormen van kinderopvang/peuteropvang en tussen- en naschoolse opvang en verbindt met onderwijs in nieuwe integrale dagarrangementen.
- Trek integrale onderwijsarrangementen ook door naar arrangementen in speciaal en voortgezet onderwijs. Segregatie in het onderwijs draagt bij aan gezondheidsverschillen en is een bestendinging van de tweedeling in de samenleving.
- Regionaal Programma VSV versterken en specifiek aandacht hebben voor kwetsbare jongeren in hun toeleiding naar vervolgonderwijs en/of arbeid via Voordeel&Vervolg.

4. Gezonde, veilige en toekomstbestendige onderwijshuisvesting voor regulier en speciaal onderwijs.

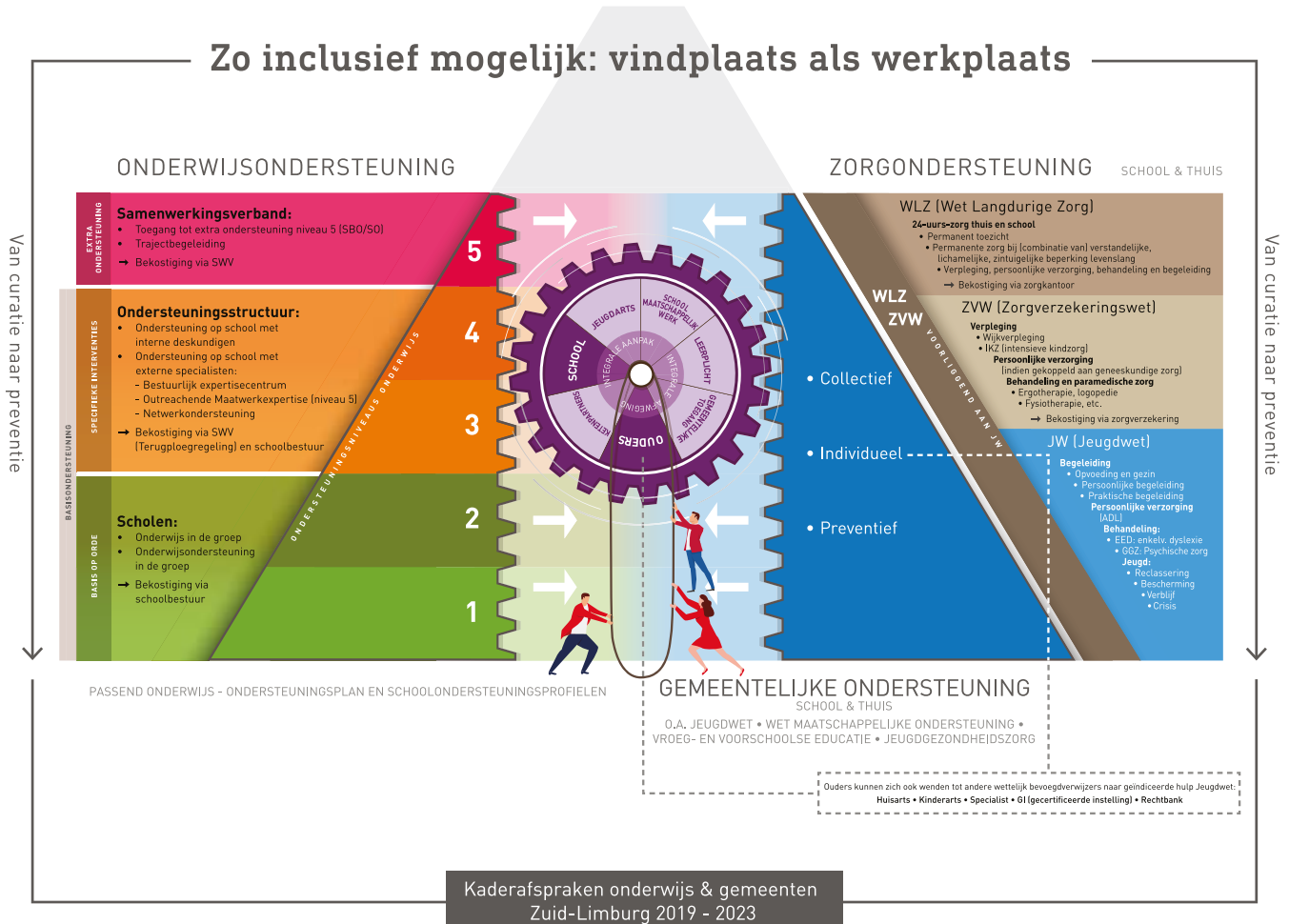
- Het gecoördineerd concentreren en spreiden van reguliere onderwijsvoorzieningen op basis van (nog op te stellen) Integrale Huisvestingsplannen (IHP's) en regionale spreidingsplannen.
- Het stimuleren van Integrale Kindcentra/Breed Maatschappelijke Voorzieningen, waarin peuteropvang, buitenschoolse opvang, onderwijs en jeugdhulp geïntegreerd zijn
- Een regionale Onderwijskaart opstellen van Regionale Expertisecentra, Kern IKC's (uitgebreid Ondersteuningsprofiel) en Satelliet IKC's (beperkt Ondersteuningsprofiel) en maatwerkvoorzieningen in het VO.

5. Adaptief leerlingenvervoer.

- Gemeenten werken in samenspraak met het onderwijs aan adaptiever leerlingenvervoer en passen zo nodig de verordening Leerlingenvervoer aan.

Bijlage 9

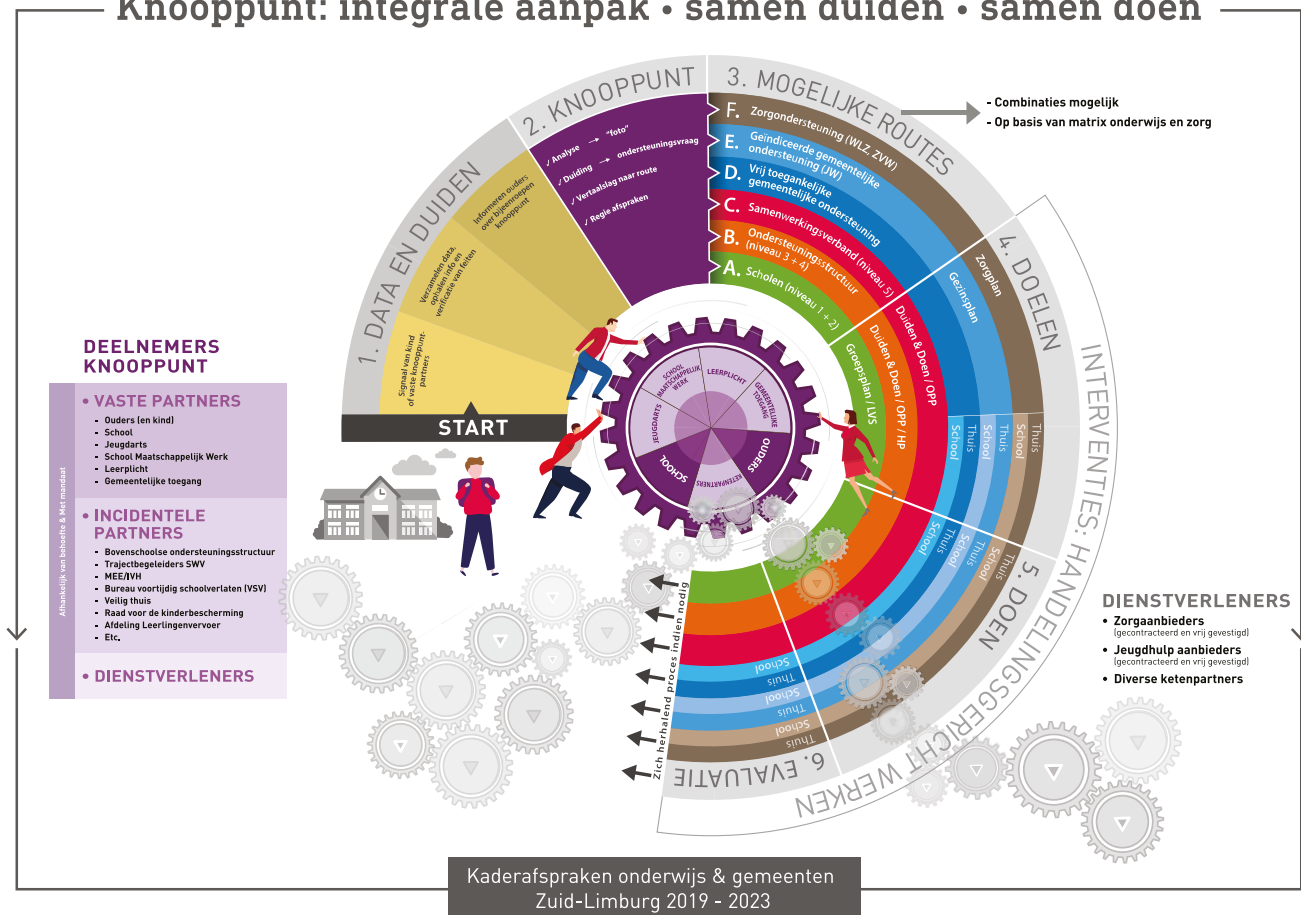
Graphic: Vindplaats is werkplaats



Bijlage 10

Graphic: Knooppunt: integrale aanpak

Knooppunt: integrale aanpak • samen duiden • samen doen



Begrippenlijst

Basisondersteuning - Het geheel van ondersteuning dat elke reguliere school kan bieden

CJG - Centrum voor Jeugd en GezinHGW

DUO - Dienst Uitvoering Onderwijs

EMB - Ernstig meervoudig beperking

GGZ - Geestelijke gezondheidszorg

GMR - Gemeenschappelijke medezeggenschapsraad

Havo - Hoger algemeen voortgezet onderwijs

Hbo - Hoger beroepsonderwijs

JGZ - Jeugdgezondheidszorg

LVS - Leerlingvolgsysteem. Programma om leerkrachten inzicht te geven in de ontwikkeling van leerlingen, zowel op individueel als op groepsniveau.

Lwoo - Leerwegondersteunend onderwijs

Mbo - Middelbaar beroepsonderwijs

MR - Medezeggenschapsraad

Mytyschool - Speciaal onderwijs voor leerlingen met een lichamelijke of meer- voudige handicap of langdurig ziekte

NJI - Nederlands Jeugdinstituut

OCW - Ministerie van Onderwijs, Cultuur en Wetenschap

Ondersteuningsplan - Plan dat dient als bestuurlijk afsprakenkader en als werkplan voor het samenwerkingsverband.

OPR - Ondersteuningsplanraad

Orthopedagoog - Deskundige die zich bezighoudt zich bezig met leer- en opvoe- dingssituaties van jeugdigen

OPP - Ontwikkelingsperspectiefplan

ODC - Onderwijsdienstencentrum

OOGO - Op overeenstemming gericht overleg

PaO - Passend onderwijs

PAVO - (commissie voor) Passend Advies Voortgezet Onderwijs

PCPO - Plaatsingscommissie Passend Onderwijs

PDCA-cyclus - De cyclus van Plan-Do-Check-Act (plannen, uitvoeren, evalueren, bijstellen)

Po - Primair onderwijs (basisonderwijs)

POS - Perspectief Op School, een digitaal kwaliteitsinstrument

Po-vo - (Overgang) primair onderwijs-voortgezet onderwijs

PrO - Praktijkonderwijs

RBL - Regionaal bureau leerplicht

REC - Regionaal Expertisecentrum

RMC - Regionale Meld- en Coördinatiefunctie voortijdig schoolverlaten

ROC - Regionaal Opleidingen Centrum

So - Speciaal onderwijs (in dit plan bedoeld als speciaal onderwijs voor basisschoolleerlingen)

SMW - Schoolmaatschappelijk werk

SWV - Samenwerkingsverband

TLV - Toelaatbaarheidsverklaring

Vmbo - Voorbereidend middelbaar beroepsonderwijs

Vo - Voortgezet onderwijs

Vso - Voortgezet speciaal onderwijs

VSV - Voortijdig Schoolverlaten

VWO - Voorbereidend wetenschappelijk onderwijs

VWS - Ministerie van Volksgezondheid, Welzijn en Sport

VHH - Veiligheidshuis

Warme overdracht - Gesprek tussen de mentor van de leverende school en de mentor/loopbaanbegeleider/ trajectbegeleider van de ontvangende school over specifieke leerbehoeften van een bepaalde leerling.

WMS - Wet Medezeggenschap op Scholen

Wo - Wetenschappelijk onderwijs

Zoco's - Zorgcoördinatoren

ZMOK - Zeer moeilijk opvoedbare kinderen

Colofon

Dit is een uitgave van:
SWV Passend Onderwijs VO Westelijke Mijnstreek

Vormgeving

Ontverpia Concept & Creatie

Contact of vragen

Heeft u naar aanleiding van deze uitgave vragen of wilt u reageren, dan kan dit uiteraard. U kunt een mail sturen naar d.boer@swvvo-wm.nl.

SWV Passend Onderwijs VO Westelijke Mijnstreek
Bradleystraat 25, 6135 CV Sittard

Dit ondersteuningsplan is afgestemd met de OPR,
Algemeen Bestuur en OOGO.

April 2022



SWV VO 31.04
Westelijke Mijnstreek
Samenwerkingsverband Voortgezet Onderwijs

www.swvvowestelijkemijnstreek.nl