

SWV VO 31.04

Westelijke Mijnstreek

Samenwerkingsverband Voortgezet Onderwijs

Bestuursverslag 2022

Stichting Samenwerkingsverband Passend Onderwijs VO Westelijke Mijnstreek VO-31.04
Bradleystraat 25
6135 CV SITTARD

Vastgesteld door het bestuur op: 30-05-2023

Inhoudsopgave

1.	SWV Passend Onderwijs VO 31.04	2
	Algemeen.....	2
1.2	Missie, visie en strategie	2
2.	Juridische structuur, organisatie, governance	3
2.1	Rechtsvorm	3
2.2	Stichtingsstructuur.....	3
2.3	Bestuur/directiemodel.....	3
2.4	Leden bestuur en scholen	4
2.5	De organisatiestructuur	5
2.6	Planning en control	5
2.7	Bestuurlijk overleg	5
2.8	Andere overleggen.....	6
2.9	Medezeggenschap, Ondersteuningsplanraad.....	6
2.10	Toepassing en naleving Governance code Goed Bestuur VO	6
2.11	Toezichtkader - verslag bestuur	8
3	Opbrengsten 2022	12
3.1	Algemene terugblik	12
3.2	Activiteiten en resultaten 2022.....	14
4.	Ontwikkelingen leerlingenaantallen in het SWV	19
4.1	Leerlinggegevens V(S)O binnen SWV VO 31.04	19
4.2	Toelichting op de programmalijnen in de MJB	21
4.4	Privacy.....	27
4.5	Klachtenafhandeling	27
5.	Financiële paragraaf	28
6.	Treasuryverslag	33
7.	Continuïteitsparagraaf	34
7.1	Meerjarenperspectief 2023-2025	34
7.2	Beschrijving belangrijkste risico's en onzekerheden.....	39
7.3	Risicobeheersing en interne controle	42

1. SWV Passend Onderwijs VO 31.04

Algemeen

Het bestuursverslag dat voor u ligt en de jaarrekening vormen samen het jaarverslag van het samenwerkingsverband. Het ondersteuningsplan is het uitgangspunt voor dit jaarverslag. In dit bestuursverslag wordt beschreven welke activiteiten schoolbesturen en het samenwerkingsverband in 2022 hebben uitgevoerd en met welk resultaat. De financiële verantwoording vindt plaats in de jaarrekening 2022.

1.2 Missie, visie en strategie

Missie: optimale ontwikkeling van alle jongeren

Ons handelen is gericht op het bieden van mogelijkheden die elke jongere in staat stelt zich zo optimaal mogelijk te ontwikkelen. Dit doen ze samen met andere jongeren, het onderwijs bieden we zo thuisnabij en regulier als mogelijk en met (gespecialiseerde) begeleiding als de ondersteuningsbehoefte van de jongere daarom vraagt. We bieden ondersteuning waar nodig en gaan uit van normaliseren. Professionals, ouder(s)/verzorger(s) en jongeren werken samen, durven oplossingen te zoeken buiten de gebaande paden en zijn open en eerlijk naar elkaar.

Visie: 'Alle jongeren onderwijs'

Vanuit de missie om elke jongere de kans te geven zich zo optimaal mogelijk te laten ontwikkelen creëren we samen met partners een zo inclusief mogelijk dekkend onderwijs- en ondersteuningsaanbod voor alle jongeren binnen ons SWV waarin jongeren samen gezond en veilig opgroeien. Daarbij streven we naar een hoge kwaliteit van aanbod en activiteiten en voortdurende kwaliteitsverbetering. De school is de plek waar jongeren een groot deel van hun tijd zijn, waar ontwikkeling mogelijk is en waar ook ondersteuning geboden wordt. Dit kan alleen door een goede samenwerking tussen leerling, ouder(s)/ verzorger(s), school en partners bij gemeente en hulpverlening. Van iedereen wordt inzet, betrokkenheid, daadkracht en eigenaarschap gevraagd en samen dragen we bij aan de totale ontwikkeling en het welkbevinden van de jongeren. Dit doen we vanuit eigen verantwoordelijkheid, een maatschappelijke opdracht en een inclusief denkkader.

Ambitie

Optimale ontplooiingskansen voor elke leerling.

Strategie

Een dekkend en kwalitatief hoogstaand sluitend netwerk van onderwijs en een ondersteuningsstructuur voor elke leerling die ondersteuning nodig heeft. Leidend uitgangspunt is: zo *thuisnabij* mogelijk, zo licht mogelijk, zo snel mogelijk en van goede kwaliteit. Er moet sprake zijn van een sluitende bedrijfsvoering op SWV-niveau met betrekking tot de inzet van de beschikbare ondersteuningsmiddelen voor lichte tot en met zware ondersteuning, waarbij de toewijzingsprocedure voor ondersteuningsmiddelen plaatsvindt op basis van een transparante en praktische systematiek.

- We zijn een netwerk van scholen die zich samen hebben *verbonden* om Passend onderwijs duurzaam op de scholen te realiseren. We zijn gezamenlijk verantwoordelijk voor alle leerlingen binnen ons SWV.
- We streven naar een dekkend en sluitend netwerk van ondersteuning.
- Betrokkenheid van ketenpartners is een vanzelfsprekendheid bij het vinden en bieden van de passende ondersteuning van leerlingen. Hiertoe is regelmatig en structureel overleg in de zogeheten 'knooppunten' waar onderwijs, gemeente en ketenpartners elkaar ontmoeten.

- Effectieve communicatie gericht op het verkrijgen van commitment op doelstellingen en resultaten, gericht op adequate operationalisering in alle lagen en bij alle betrokkenen.
- Onderwijs en hulp is *thuisnabij* de leerling georganiseerd en bovendien gewoon, adequaat, snel gerealiseerd en zo intensief als nodig.
- De ondersteuning is *samenhangend* en vanuit een integrale benadering.
- Op onze scholen is een gemeenschappelijke basishouding van *openheid, samenwerking en samen willen verbeteren*. Hierdoor *ontwikkelen leraren* zich en worden hun capaciteiten en gemeenschappelijke kennis binnen de school optimaal benut.
- Ons uitgangspunt is *handelingsgericht werken*. Verantwoordelijkheden en toekenningen zijn zo laag mogelijk belegd. In ons samenwerkingsverband zijn administratieve handelingen minimaal, doelgericht en overdraagbaar.
- Middelen ten behoeve van (basis)ondersteuning worden *resultaatgericht en doelmatig* ingezet en verantwoord.

2. Juridische structuur, organisatie, governance

2.1 Rechtsvorm

Het samenwerkingsverband is georganiseerd in een stichting. In de statuten is de bestuurlijke inrichting vastgelegd.

2.2 Stichtingsstructuur

Het bestuur van het SWV vertegenwoordigt vier vo-scholen en negen vso-scholen. In het Dagelijks Bestuur zijn vier besturen uit de Westelijke Mijnstreek vertegenwoordigd. Het Algemeen Bestuur bestaat uit bestuurders van in totaal acht schoolbesturen. Het bestuur wordt voorgezeten door een onafhankelijk voorzitter.

2.3 Bestuur/directiemodel

Het bestuur heeft gekozen voor het bestuur/directiemodel, is eindverantwoordelijk voor de instandhouding van het SWV en heeft ook de rol van intern toezichhoudend orgaan. De meeste bestuursbevoegdheden worden gemandateerd of gedelegeerd aan de directeur van het SWV. Het bestuur stelt de begroting, het ondersteuningsplan en het jaarverslag vast en bewaakt de koers van het SWV. Het bestuur volgt als toezichhouder de resultaten en intervenueert waar nodig. De directeur is verantwoordelijk voor de uitvoering van het bestuursbeleid.

Dhr. Jos Jongen is onafhankelijk voorzitter van het bestuur. Hij leidt de vergadering en maakt geen deel uitmaakt van (een van) de deelnemende besturen.

2.4 Leden bestuur en scholen

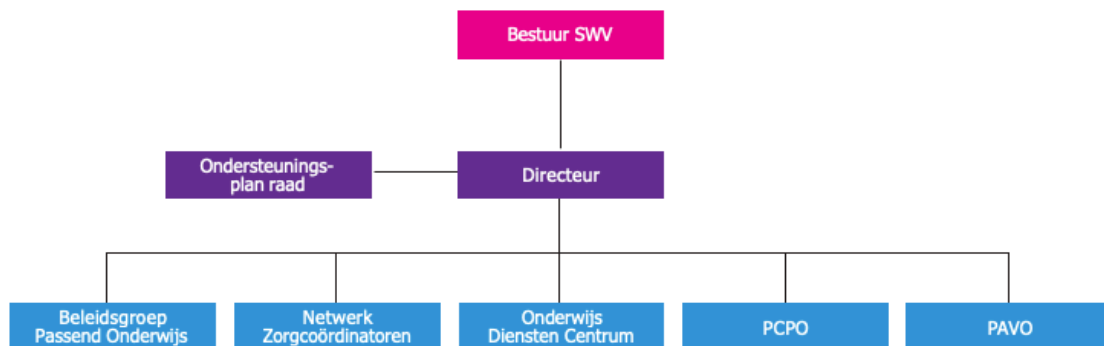
Stichting	Scholen	Naam en Functie	Functie binnen swv	Nevenfuncties onbezoldigd
Adelante	VSO Encanto VSO De Maasgouw	Mevrouw C. Gilissen, Directeur Adelante Onderwijs	Bestuurslid AB SWV VO WM	Bestuurslid SWV VO Parkstad Bestuurslid SWV VO MH
Alterius	VSO Buitenhof VSO St. Jozef	Dhr. R. Paulissen, Bestuurder stichting Alterius	Bestuurslid AB per februari 2022 SWV VO WM	Bestuurslid per februari 2022 SWV VO Parkstad Bestuurslid per februari 2022 SWV VO MH
	VSO Buitenhof VSO St. Jozef	Dhr. J. Ten Brink Bestuurder Alterius	Bestuurslid AB tot 1 februari 2022 SWV VO WM	Bestuurslid tot 1 februari 2022 SWV VO Parkstad Bestuurslid tot 1 februari 2022 SWV VO MH
INNOVO	VSO De Pylar	De heer B. Nelissen, Voorzitter CvB INNOVO	Bestuurslid AB WM tot 1 november	Bestuurslid Stichting Bijzondere Voorzieningen Moederschapszorg [SBVM] Bestuurslid SWV VO Parkstad tot 1 november 2022
LVO	Graaf Huyn College Scholengemeenschap Groenewald	Dhr. E. Bernard, Voorzitter CvB LVO	Penningmeester SWV VO WM tot okt. 2022 Statutair voorzitter SWV VO WM per 1 okt. 2022	Lid van het Algemeen Bestuur van de VO-raad Lid van de programmacommissie van het Nationaal Cohort Onderzoek Onderwijs (NCO) van NRO (Nationaal Regieorgaan Onderwijsonderzoek) Lid raad van toezicht Stichting Innovatie Economie Onderwijs (SIEO) Lid adviesraad School of Catholic Theology bij Tilburg University Lid Sectorplan Bèta en Techniek, Bèta lerarenkamer Lid bestuur SWV VO 31.01 Noord-Limburg Voorzitter bestuur SWV VO Weert, Nederweert en Cranendonck Lid bestuur SWV VO Parkstad

				Statutair voorzitter SWV VO MH
Mosalira	VSO Instituut voor Orthopedagogisch Onderwijs (lvOO) VSO Maastricht VSO Jan Baptist	Mevrouw J. van Zomeren	Bestuurslid AB SWV VO WM tot 1 augustus	Bestuurslid SWV VO MH tot 1 augustus Penningmeester SWV VO Parkstad tot 1 augustus
DaCapo	DaCapoCollege	Dhr. F. Neefs Voorzitter CvB DaCapo College A.I.	Statutair voorzitter DB/ AB SWV WM tot okt. 22	
Trevianum scholengroep	Trevianum	Mevr. J. Baart Voorzitter CvB Trevianum scholengroep	Bestuurslid/ Secretaris DB/AB SWV VO WM	
Kindante	VSO de Parkschool VSO Xaverius	Mevr. T. van Hoogstraten Lid CVB Kindante	Bestuurslid DB/ AB SWV VO WM	Lid SWV PO Midden-Limburg Lid Coalitieoverleg tegen Onderwijssegregatie

De bestuursleden van het SWV hebben allen een hoofdfunctie binnen de diverse deelnemende schoolbesturen van het SWV.

De bestuursleden van de aangesloten besturen ontvangen van het Samenwerkingsverband geen honorering voor hun bestuurslidmaatschap van het samenwerkingsverband.

2.5 De organisatiestructuur



2.6 Planning en control

De planning & control cyclus kent de volgende onderdelen:

- Het opstellen van het ondersteuningsplan
- Hiervan afgeleid het jaarlijkse jaarplan (gebaseerd op schooljaar) en begroting (kalenderjaar plus aangepaste meerjarenbegroting)
- De uitvoering en toezicht (jaarplanning, beleidsvorming en besluit, managementrapportages en factsheets (op kwartaalbasis), en jaarverslag en jaarrekening.

2.7 Bestuurlijk overleg

Het Dagelijks bestuur vergadert zes keer per jaar o.b.v. een agenda die is opgesteld door de directeur SWV in overleg met de onafhankelijk voorzitter. Volgend op de vergadering van het Dagelijks Bestuur is twee weken later de vergadering van het Algemeen bestuur.

Besproken onderwerpen zijn o.a.:

- Ondersteuningsplan
- Vaststellen bestuursverslag 2021 en jaarrekening 2021
- Vaststellen begroting 2022 en MJB 2023-2026
- Besluit werving nieuwe directeur
- Ontwikkelingen inclusie opgaven.

2.8 Andere overleggen

In een netwerkorganisatie is het voeren van de dialoog met alle partners een cruciaal onderdeel. Onderstaand benoemen we de overlegstructuren die naast het bestuurlijke overleg van belang zijn.

De *Beleidsgroep Passend onderwijs* bestaat uit schoolleiders vo/vso, de coördinator van het Onderwijsdienstencentrum (ODC) en senior-beleidsmedewerker jeugd en onderwijs van de gemeente Sittard-Geleen. In dit overleg staan de onderwerpen geagendeerd m.b.t. de voorbereiding en uitvoering van het beleid zoals beschreven in het ondersteuningsplan. Op basis van deze overleggen doet de beleidsgroep voorstellen die de directeur voorlegt aan het bestuur.

Het *Netwerk van zorgcoördinatoren* bestaat uit de zorgcoördinatoren van de aangesloten vo/vso-scholen, de coördinator van het ODC, een vertegenwoordiging van Regionaal Bureau Leerplicht, een vertegenwoordiger van team jeugd, de teamleider Schoolmaatschappelijk Werk (SMW). Het netwerk komt zes keer per jaar bij elkaar om informatie te delen en het beleid van het SWV te vertalen naar de dagelijkse praktijk van de scholen. Naast de ontwikkelingen uit het ondersteuningsplan wordt de uitvoering van de ondersteuningsstructuur in de scholen en andere actuele onderwerpen betreffende de jeugdigen geagendeerd. Er wordt informatie gedeeld en het beleid van het SWV wordt vertaald naar de dagelijkse praktijk van de scholen.

De *afstemming met het SWV VO Maastricht-Heuvelland, SWV VO Parkstad* en de SWV-en in het primair onderwijs verloopt goed. Er wordt nauw samengewerkt op activiteiten met overlap, bijvoorbeeld ontwikkelingen inclusief onderwijs, de overgang po naar vo, inzet arrangementen en Tour de werkplaatsen.

In de *Centrale beleidsgroep* wordt afgestemd met gemeenten. Deze beleidsgroep bestaat uit vertegenwoordigers van de drie centrumgemeenten in Zuid-Limburg en de directeurs SWV po en vo. De doelstelling van het overleg is beleidsvoorbereiding, afstemming op Zuid-Limburgs niveau en het initiëren van nieuwe ontwikkelingen.

2.9 Medezeggenschap, Ondersteuningsplanraad

De OPR is het medezeggenschapsorgaan van het samenwerkingsverband. De OPR heeft als meest belangrijke taak om eens per vier jaar instemming te geven aan het ondersteuningsplan van het samenwerkingsverband, dit heeft in 2022 plaatsgevonden.

Daarnaast kijken zij als vertegenwoordiger van ouders respectievelijk het personeel naar het beleid en de plannen die gemaakt worden en volgen zij de uitvoering van de plannen. De OPR overlegt tweemaal per jaar met het bestuur en vijfmaal per jaar met de directeur van het SWV.

De OPR bestaat op dit moment uit acht personen bestaand uit een afvaardiging van personeel en ouders die door de MR-en van de scholen uit het samenwerkingsverband zijn afgevaardigd. De OPR wordt bijgestaan door een ambtelijk secretaris.

Er zijn nog openstaande vacatures voor OPR leden vanuit Xaverius (ouder), Graaf Huyn college (ouder) en Parkschool (ouder en personeel). De OPR was in 2022 evenals voorgaande jaren nauw betrokken bij de ontwikkelingen binnen het SWV, waaronder de aanstelling van de nieuwe directeur.

2.10 Toepassing en naleving Governance code Goed Bestuur VO

Met de inwerkingtreding van de wet Passend Onderwijs is ook de wet Goed Bestuur op het SWV van

toepassing. De wet Goed Bestuur stelt eisen aan de governance van het SWV, met name aan de scheiding van bestuur en intern toezicht.

In het kader van governance is het belangrijk de scheiding van besturen en toezicht te bewaken en indien nodig veranderingen aan te brengen. De formele kant dient goed geregeld te zijn. Tegelijkertijd kent governance ook een andere kant, namelijk het gevoel van gezamenlijke verantwoordelijkheid en werkelijk te willen samenwerken in het samenwerkingsverband. Een zachte kant, waarbij gezamenlijke normen en waarden van waaruit we werken een belangrijke rol spelen. De structuur waarbinnen Dagelijks Bestuur, Algemeen Bestuur en directeur op dit moment opereren heeft voldoende daadkracht en slagvaardigheid. Het bestuur is in staat toezicht te houden, rollen te scheiden en het belang van het SWV steeds voorop te stellen. De bestuursvergaderingen vinden plaats onder leiding van een onafhankelijk voorzitter zonder stemrecht en deze werkwijze levert een bijdrage in het kader van good governance.

2.10.1 Verantwoording

In het kader van governance wordt in deze paragraaf de horizontale en verticale verantwoording toegelicht.

Verticale verantwoording:

- Jaarrekening, het verantwoorden van de financiële middelen.
- Inspectie van het onderwijs. In 2020 heeft het bestuur een onderzoek van de inspectie gehad en zich verantwoord over de gang van zaken. Het te verbeteren onderdeel kwaliteitszorg heeft geresulteerd in een notitie en plan van aanpak. Dit is gepresenteerd in juli 2021 en voldoende bevonden.
In oktober 2022 heeft het SWV deelgenomen aan het stelselonderzoek naar doelmatige inzet van middelen. Bij deelname aan een stelselonderzoek is er geen sprake van een directe terugkoppeling. (zie ook punt 10 in het bestuursverslag)

Horizontale verantwoording:

- Ondersteuningsplanraad: Het SWV heeft verplicht een Ondersteuningsplanraad (OPR). De Wet Medezeggenschap op Scholen (WMS) is hierop van toepassing, personeel en ouders/leerlingen zijn in deze raad evenredig vertegenwoordigd.
- OOGO: De procedure voor op overeenstemming gericht overleg (OOGO) Passend Onderwijs en Jeugdhulp Westelijke Mijnstreek is gebaseerd op de model- procedure die gezamenlijk is opgesteld met de po- en vo-raad en de VNG. In de procedure is tevens de geschillenregeling opgenomen.
De OOGO-procedure voor de Westelijke Mijnstreek voorziet in één procedure OOGO voor po en vo en voor de vier gemeenten in de Westelijke Mijnstreek in het kader van zowel de Wet Passend Onderwijs als de Jeugdwet. De OOGO-procedure is ondertekend door de vier colleges van B&W in de Westelijke Mijnstreek en de beide samenwerkingsverbanden po en vo. In de uitwerking is overeengekomen dat ook het mbo in de procedure opgenomen wordt. Het OOGO-overleg heeft als doel om het ondersteuningsaanbod binnen onderwijs en zorg goed op elkaar af te stemmen. Dit is een wettelijk verplicht onderdeel van het ondersteuningsplan. Voor dit overleg zijn thema's geagendeerd die terugkomen in de spiegelparagraaf van de ondersteuningsplannen van de SWV'en en jeugdplannen van de gemeenten.

2.10.2 Besluitvorming

In de statuten van het SWV is bepaald dat het bestuur streeft naar unanimiteit bij het nemen van

besluiten in haar rol van toezichthouder, zoals het ondersteuningsplan, de begroting, de jaarrekening en het jaarverslag. Indien het niet lukt om consensus te bereiken, vindt er stemming en zo nodig een herstemming plaats. Als een schoolbestuur het niet eens is met het besluit kan een verzoek ingediend worden voor arbitrage bij de landelijke geschillencommissie Passend Onderwijs. De uitspraak van de geschillencommissie is bindend voor alle partijen.

De meeste bestuursbevoegdheden worden gemandateerd of gedelegeerd aan de directeur van het SWV. Het bestuur kan in geval van mandaat besluiten van de directie eventueel herroepen c.q. corrigeren. In geval van delegatie kan het bestuur genomen besluiten van de directie niet meer terugdraaien.

Een verdere uitwerking hiervan is vastgelegd in het managementstatuut.

2.11 Toezichtkader - verslag bestuur

Het bestuur van het SWV heeft gekozen voor het bestuur/directiemodel. Dit is een vorm van functionele scheiding. Het bestuur is eindverantwoordelijk voor de instandhouding van het SWV en heeft ook de rol van intern toezichthoudend orgaan. Het algemeen bestuur ontwikkelt samen met de directeur het toezichtkader en stelt zich vervolgens op als toezichthouder door de resultaten te monitoren. De directie is verantwoordelijk voor de uitvoering ervan, in overleg met de directeuren van de schoolorganisaties, samen verenigd in een uitvoerende coördinatiegroep en heeft daarin een vooraf bepaalde handelingsruimte.

Het bestuur heeft een onafhankelijke externe voorzitter.

Deze zorgt voor de bewaking van de onderscheiden verantwoordelijkheden en rollen van bestuur en directeur, hij bevordert het samenspel van directeur en bestuur om de doelstellingen van het samenwerkingsverband te realiseren en hij bewaakt de bestuursstijl.

Rapportage van het bestuur

In 2022 zijn er vijf bestuursvergaderingen geweest van het Algemeen Bestuur waarbij de voorzitter van het SWV samen met de directeur verantwoordelijk is voor het opstellen van de agenda. Geagendeerd worden in ieder geval de onderwerpen die vragen om besluitvorming, maar ook wordt er ruim tijd gemaakt voor onderwerpen die ter discussie staan of die ter informatie worden toegelicht door de directeur. Vooral dit laatste is van belang om als toezichthouders niet alleen de verantwoordelijkheid te nemen voor de besluitvorming, maar ook om op de hoogte te zijn en blijven van lopende zaken en ontwikkelingen zodat besluitvorming berust op juiste en actuele informatie.

Hieronder worden de voornaamste onderwerpen beschreven.

Zij geven niet alleen een zicht op de betrokkenheid van het bestuur bij de relevante onderwerpen, die spelen in het SWV. Zij geven ook een beeld van de consistente lijn, die dit bestuur heeft ontwikkeld over passend onderwijs en de positie van het SWV.

En natuurlijk lopen we tegen dingen aan. Soms gaat het te langzaam: we vinden achteraf, dat de discussie over IZEO te lang geduurd heeft.

Soms gaat het misschien te snel, of beter dreigt het te snel te gaan. Een voorbeeld daarvan is het oppakken van de diplomaroute in onze regio in 2022.

We leren ervan, spreken elkaar aan, voeren de dialoog en sturen bij.

1. Het ondersteuningsplan 2022-2026

In maart heeft het bestuur ingestemd met het nieuwe ondersteuningsplan 2022-2026.

Dit ondersteuningsplan is via een interactief proces met de betrokkenen tot stand gekomen. Het bestuur is vanaf het begin van dit proces hierbij actief betrokken. De voortgang en de inhoudelijke punten zijn voor de besluitvorming een aantal keren n het bestuur besproken.

Dit plan borduurt inhoudelijk voort op ontwikkelingen die al eerder zijn ingezet, maar die nu ook vastliggen in het ondersteuningsplan en dus bestuurlijk helemaal worden onderschreven.

De twee voornaamste ontwikkelingen zijn de nadruk op de uitvoering van passend onderwijs (“van woord naar daad”) en de nadruk op de diplomagerichte route.

De nadruk op de uitvoering betekent ook dat de scholen aan de lat staan. Immers daar wordt door de docenten, de begeleiders en vaak interne en externe samenwerking passend onderwijs vorm gegeven.

De nadruk op de diplomagerichte route vraagt om echte samenwerking tussen het speciaal onderwijs en het VO. Dit is ook het tweede punt waar het bestuur bij heeft stilgestaan. Daarnaast wordt de diplomagerichte route ook (verder) ingevoerd in de SWV VO Parkstad en Maastricht-Heuvelland. Het bestuur is zich ervan bewust dat het voorzieningenniveau voor speciaal onderwijs daarmee waarschijnlijk een nog meer bovenregionaal aspect zal krijgen. Dit zal de nodige bestuurlijke aandacht in 2023 en volgende jaren vragen.

2. De diplomagerichte route in het ondersteuningsplan

In het ondersteuningsplan hebben wij de tekst: “Diplomaonderwijs wordt uitsluitend aangeboden in het regulier voortgezet onderwijs” vastgesteld.

Met de kennis van nu zouden wij deze tekst hebben genuanceerd.

Immers het proces van het inrichten van de diplomagerichte route vraagt om betrokkenheid en vertrouwen van de betrokken partijen. Aan het eind van 2022 werden wij geconfronteerd met vragen van ouders, docenten, het PO, waaruit bleek dat de communicatie beter moest en dat duidelijk moest zijn, dat voor leerlingen voor wie het regulier onderwijsproces (nog) een brug te ver is, speciaal onderwijs beschikbaar blijft.

In het bestuur is in eerste instantie afgesproken, dat de bestuurders van LVO en Kindante dit zouden oppakken. In het verslag van 2023 zullen wij verantwoording afleggen hoe wij dit probleem hebben opgelost.

3. Het IZEO project

Het bestuur heeft in verschillende vergaderingen de ontwikkeling van het IZEO project uitvoerig besproken.

Inhoudelijk wordt dit in dit verslag in paragraaf 3.2.7 en 4.2.7 beschreven.

Voor het bestuur was het evident dat een voorziening voor leerlingen die gebaat zijn met een integraal zorgaanbod nodig is.

De dialoog binnen het bestuur - spitste zich toe op de volgende kernvragen:

- hoe zorgen wij ervoor dat deelname aan een IZEO of soortgelijke voorziening zo kort mogelijk is. Immers een leerling is het meest gebaat bij een zo regulier mogelijke setting.
- hoe worden de voor de leerling ingezette onderwijsgelden zo doelmatig mogelijk gebruikt.

Op 17 oktober heeft hier de besluitvorming over plaatsgevonden.

4. De doelmatige besteding van middelen

Het bestuur ziet toe op een doelmatige besteding van de middelen.

Dit vindt specifiek plaats bij de vaststelling van de begroting en de meerjarenbegroting.

Zo heeft het bestuur gezien de inhoud van het ondersteuningsplan de meerjarenbegroting aangepast.

Daarnaast zijn de maraps bij uitstek de momenten in het jaar of de uitgaven en de inkomsten in de pas lopen met de begroting en of bijstelling nodig is.

Daarom heeft het bestuur bij de behandeling van de marap de conclusie getrokken dat er meer middelen beschikbaar zijn voor de uitvoering van het ondersteuningsplan.

In de lijn van de visie, dat passend onderwijs uitgevoerd wordt in en door de scholen heeft het bestuur in december 2022 besloten om de begroting aan te passen en middelen ter hoogte van 1.150.000 euro ter beschikking te stellen aan de schoolbesturen/scholen, additioneel op de

begroting 2022, ten behoeve van de doelstellingen van het ondersteuningsplan. Daarmee is tevens de bovenmatige reserve afgebouwd.

Ook bij bestuurlijk relevante casuïstiek is het bestuur alert op het vraagstuk van doelmatigheid. Hiervoor is dit al vermeld bij het IZEO project.

Het bestuur heeft deze afweging ook nadrukkelijk gemaakt bij de vraag van de scholen om een externe begeleider van de inclusietrajecten.

Hierbij is ook weer indachtig de lijn – passend onderwijs in en door de scholen – in afstemming met schoolleiders (en tijdens de vacature van de directeursfunctie) gekozen voor een lijn van een additionele financiering van de scholen.

5. De werving en de benoeming van een nieuwe directeur.

Voorjaar 2022 heeft de directeur van het samenwerkingsverband Dominique Boer aangekondigd dat zij per 1 september een andere functie had aanvaard. Het bestuur is Dominique Boer erkentelijk voor de wijze waarop zij de functie van directeur heeft uitgeoefend.

Het bestuur heeft vervolgens met ondersteuning van een extern bureau het wervings- en selectieproces opgepakt.

Daarbij zijn de OPR, schoolleiders en medewerkers van de SWV organisatie vanaf het begin (het opstellen van het wervingsprofiel) tot het einde (unaniem benoemingsadvies aan het bestuur) volledig betrokken.

Het bestuur heeft dan ook mevrouw Maaïke Vos, hiervoor hoofd onderwijs en kwaliteit van een PO bestuur, benoemd tot directeur van ons samenwerkingsverband. Mevrouw Maaïke Vos is 1 december gestart.

Het bestuur heeft mede n.a.v. deze vacature het besluit genomen dat zij zelf de werkgeversrol van in ieder geval de directeur maar ook in de naaste toekomst mogelijk van de andere functies zal uitoefenen. De directeur is dan ook de eerste functionaris, die in dienst is bij het SWV. Het spreekt voor zich dat de CAO VO volledig wordt toegepast.

Met name het proces van het opstellen van het functieprofiel en de unanieme ondersteuning van het functieprofiel heeft voor alle geledingen het beeld versterkt dat het samenwerkingsverband een netwerkorganisatie (in een complex krachtenveld) is en dat de scholen passend onderwijs moeten realiseren.

6. De gevolgen van de vacature directeur.

Het is evident, dat de tweede helft van het jaar 2022 sprake is geweest van een beperkter voortgang van de werkzaamheden.

Het bestuur van het SWV heeft de directeur van het SWV Parkstad en Maastricht-Heuvelland voor een zeer beperkte omvang als vervangend directeur aangesteld voor die handelingen, welke absoluut op directieniveau moeten worden afgehandeld en de goedkeuring van financiële verplichtingen op directeursniveau.

Daardoor zijn in de tweede helft van dit jaar vooral die activiteiten uitgevoerd, welke nodig zijn om de basistaken van het SWV uit te voeren.

De verdere invoering van het kwaliteitsplan (besproken in het bestuur op 11 juli) heeft daarmee o.a. vertraging opgelopen. Daardoor is er ook minder inhoudelijke managementinfo beschikbaar.

De nieuw benoemde directeur heeft de verantwoordelijkheid voor het opstellen van het jaarverslag 2022. Zij is pas vanaf 1 december in dienst. Tevens is de coördinator ODC tijdens de periode van het opstellen van dit verslag ziek geweest.

Dit heeft ertoe geleid dat de PDCA cyclus in 2022 niet voldoende is uitgevoerd. Dit is ook zichtbaar in

dit jaarverslag. De verantwoording van de inhoudelijke ontwikkelingen in ons SWV heeft daardoor een algemener karakter dan gebruikelijk. Wel wordt er meer vooruitgekeken naar 2023.

7. Het onderzoek Oberon

In opdracht van de drie samenwerkingsverbanden VO in Zuid Limburg heeft een onderzoek plaatsgevonden naar de hoge deelname PRO en VSO in Zuid-Limburg.

Dit heeft geresulteerd in het rapport:

“Pieken en dalen, Feiten, ervaringen en verklaringen voor de ontwikkeling van pro en vso in Zuid-Limburg”.

Op 16 mei is het rapport besproken in het bestuur:

Het onderzoek heeft niet het resultaat gehad dat de besturen ervan verwacht hadden.

Wel wordt duidelijk, dat leerlingen al in het PO naar het speciaal onderwijs gaan.

Om inclusie en de diplomagerichte route acht te laten slagen zullen de eerste stappen daartoe in het PO moeten worden gezet.

Voor het bestuur is duidelijk, dat de overgang PO/VO dus meer aandacht vereist.

8. Governance

a. Code goed bestuur

Het bestuur volgt de code goed onderwijsbestuur VO. In dat kader is ook in 2021 een toezichtkader ontwikkeld.

De toepassing van de statuten is in 2022 aangescherpt. Leden van het toezichthoudend bestuur worden expliciet door het bestuur benoemd op voordracht van een aangesloten bestuur. Afwezige bestuurders mogen geen waarnemers meer sturen naar de bestuursvergaderingen, omdat dit niet past in de rollen en taken van een toezichthoudend bestuur. Afwezige bestuurders kunnen natuurlijk wel conform de statuten een medebestuurder machtigen.

b. Toezichtkader

In mei is door het bestuur het toezichtkader vastgesteld.

Daarin zijn opgenomen:

- de wijze waarop het toezichtkader wordt vastgesteld en gewijzigd.
- de rol van het bestuur als interne toezichthouder op de directeur.
- de visie en het kader waarbinnen het interne toezicht wordt uitgeoefend en de rol van de onafhankelijk voorzitter.
- de werkgeversfunctie.
- de adviseursfunctie van de bestuursleden t.o.v. de directeur.

In het jaar 2022 is ook besloten om de statuten en het huishoudelijk reglement te actualiseren.

Dit is nog niet afgerond; door het bestuur is inmiddels besloten, dat dit pas na de aanpassing van de interne organisatie van de drie samenwerkingsverbanden in Zuid Limburg zal plaatsvinden (eind 2023) .

c. Evaluatie.

Er heeft afgelopen jaar geen formele evaluatie van het bestuur plaatsgevonden. Wel hebben we bij bepaalde gelegenheden stil gestaan bij de wijze waarop we functioneren.

Een voorbeeld hiervan is de hierboven stringentere toepassing van de statuten. Daar is unaniem mee ingestemd.

Een ander voorbeeld is de wijze waarop de discussie en de besluitvorming over de financiering van de tekorten uit de middelen van de aangeslotenen is verlopen. Het is in dit jaarverslag beschreven.

Daarbij hebben de bestuursleden zich allemaal opgesteld als bestuursleden van het SWV. Het belang van het SWV stond voorop en de bestuursleden namen de verantwoordelijkheid om tot een redelijke en billijk ervaren verdeelsleutel te komen. Het bestuur ziet dit dan ook als een bewijs van de goede rol die de bestuurder innemen. Dit is de facto dan ook een voorbeeld hoe met situaties met potentieel tegenstrijdig belang wordt omgegaan.

d. Accountant.

Wij staan elk jaar stil bij de rol van de accountant – door het bestuur gecontracteerd in 2021 – bij de wijze waarop het proces rondom de jaarlijkse accountantscontrole is verlopen. In belangrijke mate gebeurt dat in de interactie van de financieel medewerker (die de financiële zaken van 4 samenwerkingsverbanden behartigt) en de medewerkers van het accountantskantoor. De managementrapportage van de accountant zal dit jaar om agenda technische redenen na de vaststelling van het jaarverslag en de jaarrekening moeten plaatsvinden.

9. Herverdeling taken binnen DB.

Door het vertrek van de interim bestuurder bij da Capo heeft het AB op voordracht van het DB in oktober 2022 ingestemd met de benoeming van de heer Eugène Bernard tot statutair voorzitter en van mevrouw Thecla Hoogstraten tot penningmeester per 1 januari 2023.

10. Deelname aan het stelselonderzoek: “Zicht en sturing op en verantwoording van doelmatige besteding middelen passend onderwijs.”

Het bestuur heeft in 2022 deelgenomen aan dit stelselonderzoek.

11. De goedkeuring van de begroting 2023 en het bestuursverslag 2021

Conform de statuten dient het bestuur het bestuursverslag en de jaarrekening goed te keuren. Dit is in mei gebeurd.

Daarnaast heeft het bestuur de begroting 2023 goedgekeurd. Hiervoor is dit al vermeld.

3 Opbrengsten 2022

3.1 Algemene terugblik

Het jaar 2022 staat voor het SWV in het teken van ontwikkelingen op allerlei fronten. Steeds meer worden in scholen de gevolgen van de Covid-19 periode duidelijk. Jongeren hebben een zware tijd gehad en in de scholen wordt dit gemerkt. Volgens docenten is er meer sprake van gedragsproblematiek bij jongeren. De gedragsdeskundigen merken dat er in de scholen meer ondersteuningsvragen zijn.

Inclusie

Naast de gevolgen van Covid-19 is er een andere ontwikkeling merkbaar. De ontwikkeling naar inclusiever onderwijs.

Deze ontwikkeling heeft een prominente plaats gekregen in het nieuwe ondersteuningsplan. Scholen willen graag dat leerlingen waarbij dat in potentie mogelijk is een diploma halen in het reguliere onderwijs en daarmee de kansen op een mooie toekomst vergroten.

In de ontwikkeling naar meer inclusief onderwijs is er al eerder voor gekozen om boven schoolse voorzieningen stop te zetten. Scholen hebben in het afgelopen jaar gewerkt aan het organiseren van ondersteuningsaanbod voor leerlingen die voorheen naar boven schoolse voorzieningen gingen.

De vrijgevallen gelden van de beëindigde voorzieningen – aangevuld met innovatiegelden- zijn ingezet om plannen te ontwikkelen en uit te voeren. De plannen van de scholen zijn met elkaar gedeeld en besproken. Het proces van deze verandering vraagt veel van scholen en docenten, zeker omdat de uitkomst van ingezette verandering nog niet volledig duidelijk is. Voor de komende jaren zijn er ook middelen aan de scholen toegeedeeld om de ontwikkeling naar inclusie zoals in het ondersteuningsplan beschreven te blijven uitvoeren. Deze ontwikkeling is een proces van jaren.

Samenwerking met scholen

Alle scholen hebben in gezamenlijkheid gewerkt aan de input van het nieuwe ondersteuningsplan. Hierin staat de ambitie verwoord van de scholen samen. Wanneer de ambitie moet worden uitgevoerd in de scholen merken we dat het een mooi streven is maar ook een enorme uitdaging om inclusief onderwijs vorm te geven. Ontwikkelingen gaan niet eenvoudig. Er is diversiteit merkbaar tussen en binnen scholen. De ontwikkeling naar inclusiever onderwijs wordt verschillend aangepakt en sommige scholen worden meer dan andere geconfronteerd met de moeilijkheden die inclusiever onderwijs met zich meebrengt. Ondanks dat het soms moeilijk is samen te zorgen dat een leerling op een plek voor regulier onderwijs terecht geplaatst kan worden, blijven de scholen (samen) zoeken naar mogelijkheden.

Je merkt dit in de discussies die gevoerd worden over doelmatige inzet van middelen, omgaan met zorgplicht en delen van initiatieven van VO scholen om meer leerlingen te plaatsen en binnenboord te houden. Of dit leidt tot een verminderde afgifte van TLV's is nog onvoldoende te voorspellen. Wel hebben we geconstateerd dat ontwikkelingen een proces zijn, dat het kansen biedt en dat we goed moeten blijven communiceren naar elkaar en naar partners, ouders en andere belanghebbenden om inclusiever onderwijs echt mogelijk te maken.

Wanneer ontwikkelingen niet eenvoudig zijn en er veel gevraagd wordt van eigenaarschap en samenwerking ontstaat soms weerstand. Deze weerstand kan zich uiten in terugtrekken of verwerpen. Het SWV heeft dit in de tweede heft van 2022 gemerkt zowel in de opkomst bij bijeenkomsten als ook in de onderwerpen die ter tafel werden gebracht.

Samen hebben we koers gehouden maar ons ook gerealiseerd het bieden van diplomagericht onderwijs in het regulier vo een proces is dat zorgvuldig moet gebeuren.

Het betekent wel voor het komende jaar dat we actief in moeten zetten op heldere communicatie en een constructieve bijdrage van de scholen blijven verwachten in de ontwikkelingen.

Samenwerking partners

De ambitie in het ondersteuningsplan om inclusiever onderwijs mogelijk te maken kun je als VO en VSO scholen niet alleen. Zonder partners lukt het niet. We werken samen met het primair onderwijs, gemeenten, jeugdhulp en andere SWV-en. Ieder vanuit een eigen rol draagt bij aan het mogelijk maken van inclusiever onderwijs. Met de gemeenten voeren we samen overleggen, we stemmen af en werken aan een gezamenlijke visie zoals ook in de spiegelparagraaf van het ondersteuningsplan te lezen is.

In de samenwerking met het po maken we gezamenlijk beleid zoals de 'samen door' route. Deze werkwijze is belangrijk in de ontwikkeling naar inclusiever onderwijs. De leerlingen worden besproken en er wordt samen gezocht naar een passende plek in het VO. In de samenwerking tussen po en vo is het vooral belangrijk om nog tijdiger leerlingen te bespreken.

Daarnaast is ook de samenwerking met de SWV-en Parkstad en Maastricht-Heuvelland intensiever dan voorheen. Zowel over inhoudelijke vraagstukken als ook in praktische zin is er overleg en uitwisseling tussen de directeuren SWV-en de scholen. Afstemming op Zuid-Limburgs niveau, informatie delen en leren van elkaar staan hierbij centraal.

Personele ontwikkelingen

De gevolgen van Covid en de ambitie in het ondersteuningsplan zijn stevige uitdagingen. Daarbij ontstond de situatie dat de directeur van het SWV per augustus 2022 een nieuwe functie heeft aanvaard. Gevolg is geweest is dat in de maanden erna gezocht is naar een nieuwe directeur, deze is gestart op 1 december. Vrijwel tegelijkertijd werd het SWV geconfronteerd met het uitvallen van de coördinator ODC. Deze personele ontwikkelingen zijn van invloed geweest op de uitvoering van de activiteiten.

Ook scholen worden geconfronteerd met het tekort aan onderwijspersoneel wat van invloed is op de ontwikkelingen. De ambitie is er absoluut, maar de personele mogelijkheden werken beperkend.

3.2 Activiteiten en resultaten 2022

3.2.1 *Ondersteuningsplan 2022-2026*

In 2021 zijn er sessies georganiseerd om te brainstormen over de input voor een nieuw ondersteuningsplan. In de eerste maanden van 2022 hebben we overleg gehad met verschillende gremia (bestuur, beleidsgroep, zoco netwerk, ODC, OPR, kernpartners) om het kader, de speerpunten en doelstellingen zoals in het concept ondersteuningsplan opgenomen te bespreken. Op basis van deze besprekingen is het ondersteuningsplan verder aangescherpt. In maart 2022 is het concept ondersteuningsplan voorgelegd aan bestuur.

Het resultaat is dat er een nieuw ondersteuningsplan 2022-2026 ligt met als titel ‘Samen van woord naar daad’. De ankerpunten in de koers zijn:

- Diplomagericht onderwijs wordt aangeboden in het regulier voortgezet onderwijs.
- Aandacht voor personeel en in het bijzonder docenten
- De basis op orde.
- Specialistisch onderwijsaanbod blijft.
- Arrangementen inrichten.
- Samenwerking en afstemming primair onderwijs – voortgezet onderwijs.
- Samenwerking onderwijs, gemeente en ketenpartners
- Kwaliteit en monitoring.

In 2022 zijn we gestart aan het vormgeven aan de ambities in het ondersteuningsplan.

3.2.2 *Diplomagericht onderwijs wordt aangeboden in het regulier voortgezet onderwijs.*

Scholen staan achter de opdracht tot inclusief onderwijs. Maar de voorwaarden daartoe moeten nog goed worden ingevuld. Want een ding is zeker: de leerling moet er baat bij hebben. De ouders moeten er vertrouwen in hebben en de docenten moeten het kunnen uitvoeren.

In 2022 is gewerkt aan:

- Scholen hebben plannen gemaakt om inclusie mogelijk te maken door het aanstellen van een aandachtfunctionaris inclusie of professionalisering.
- Het verkennen van samenwerking tussen VO en VSO.
- Meer zicht krijgen op de randvoorwaarden voor inclusie en zoeken naar mogelijkheden hoe scholen deze kunnen creëren.
- Scholen denken actief na over de uitvoering van het ondersteuningsplan waarbij met name het doel: een passende plek bieden voor leerlingen die de potentie hebben een diploma te halen in het reguliere onderwijs wordt bekeken.
- Scholen hebben i.s.m. partners ondersteuning ingericht om een bredere doelgroep leerlingen te ondersteunen.
- Scholen plaatsen leerlingen in het regulier die komen uit speciaal onderwijs en die eerder in het VSO zouden worden geplaatst.

Op een aantal scholen ontstaat ook het gevoel van overvraging, ze hebben het gevoel er nog niet klaar voor te zijn. Sommige scholen krijgen meer leerlingen die zij in deze ontwikkeling een plek in de reguliere school moeten bieden en die in het verleden aangewezen waren op vso dan andere scholen. Het is een proces, dat verder gestalte zal moeten krijgen

Volgend jaar blijft de ontwikkeling naar inclusie een vast terugkerend thema op overleggen. Scholen maken nieuwe plannen om dit verder vorm te geven. De uitdagingen, kennis en ervaringen worden gedeeld.

Het Vo en VSO moeten met elkaar in overleg over de samenwerking die nodig is om meer leerlingen in het regulier vo op te nemen.

3.2.3 De basis op orde

Scholen bieden basisondersteuning en beschrijven dit in het schoolondersteuningsprofiel. Onderdeel is dat iedere school een Interne Tussenvoorziening (ITV) heeft ingericht.

De ondersteuning in de ITV wordt geboden door een team van professionals van zowel binnen als buiten school.

Scholen werken aan een hoge kwaliteit van basisondersteuning en creëren steeds meer mogelijkheden tot extra ondersteuning met het doel inclusie en het vergroten van de mogelijkheden om een diploma te halen in het regulier onderwijs.

Resultaat is:

- Voor leerlingen op het regulier vo die tijdelijk extra ondersteuningsbehoeften hebben zijn Interne Tussenvoorzieningen ingericht.
- Er zijn nog geen onderlinge verplaatsingen geweest.

Komend jaar willen we samen bespreken wat een ITV een goed functionerende ITV maakt. De opbrengsten delen we zodat scholen kennis delen over de verschillende mogelijkheden.

Wanneer we de mogelijkheden over de verschillende ITV's in scholen hebben, kunnen verplaatsingen tussen scholen plaatsvinden. Dit intensificeert de samenwerking tussen scholen en bevordert de gezamenlijke verantwoordelijkheid voor de passende plek voor een leerling. Concrete afspraken over verplaatsingen van leerlingen moeten komend jaar gemaakt worden.

3.2.4 Aanpak begaafde leerlingen

Afgelopen jaar is gebruikt om de activiteiten die zijn opgestart verder te ontwikkelen en te evalueren. De speerpunten zijn kennisdeling, een dekkend aanbod, leerlingbegeleiding, een duurzaam netwerk en de overgang PO en VO.

Resultaat is:

- De netwerkregisseur heeft met iedere school gesproken over de subsidie, inzet en opbrengsten. De opbrengsten zijn met elkaar en met de schoolleiding gedeeld.
- Er heeft een praktijkbezoek plaatsgevonden bij Wings Agora in Roermond op 16 juni 2022.
- De scholen weten elkaar te vinden en er vindt uitwisseling plaats.
- Scholen participeren in elkaars aanbod van scholing en deskundigheidsbevordering.
- Ouders van de scholen mogen participeren in het aanbod van informatie (ouderlezing) en er vindt samenwerking plaats tussen scholen wanneer ouder(s) een hulpvraag hebben.

Komend jaar loopt de subsidie af. Dit jaar wordt gebruikt om de activiteiten die zijn opgestart verder te implementeren en de onderlinge kennisdeling en expertise te blijven uitwisselen. Verder wordt bepaald hoe het netwerk kan worden opgenomen in de reguliere ontwikkelingen van scholen.

3.2.5 *Arrangementen inrichten.*

Er is gewerkt aan het opstellen van kaders en richtlijnen voor onderwijszorgarrangementen op school, doelgroep en individueel niveau, zoals IZEO. Scholen zijn actief aan de slag gegaan om de inzet van arrangementen voor hun school te concretiseren. Hiervoor is samengewerkt met gemeente en partners waaronder Altherius..

Het resultaten zijn:

- scholen maken zelf afspraken met de gemeente over de inzet en uitvoering van het schoolarrangement. De meeste scholen werken daarbij samen met partners die reeds aanwezig zijn in de school.
- De Parkschool en VSO Xaverius zetten een doelgroep arrangement in afstemming met en op basis van akkoord van de gemeente (i.v.m. de subsidie) in.
- Bij (dreigende) thuiszitters worden op twee locaties in de Westelijke Mijnstreek individuele onderwijszorgarrangementen (IZEO) door een hulpverlenings- en onderwijspartner uitgevoerd bekostigd uit enerzijds de jeugdwet, anderzijds onderwijsgeld.

Komend jaar worden de school en doelgroeparrangementen gecontinueerd, deze verlopen naar tevredenheid. Desalniettemin is besloten dat er vooruitgekeken gaat worden naar invulling van de arrangementen op langere termijn en de wijze waarop zij zich verhouden tot meer inclusie in het regulier onderwijs en doelgroep arrangementen in het vso.

We moeten onderzoeken op welke wijze de transfer van doelgroep arrangementen van VSO naar VO kan plaatsvinden en wat daar voor nodig is als door inclusiever onderwijs meer leerlingen naar het regulier onderwijs gaan .

Voor de individuele zorgarrangementen moet er een uniform (administratief) proces van toeleiding worden ingericht. De school van inschrijving moet een intensieve rol kunnen vervullen in het onderwijsaanbod zodat de kans op terugkeer naar het regulier onderwijs vergroot wordt. Ook willen we intensiever monitoren hoe de leerlingen uitstromen na de periode van het individuele arrangement.

Naast de inhoud krijgen samenwerking tussen onderwijs en gemeente en integrale financiering onderwijs-jeugdhulp in de toekomst nadrukkelijk aandacht.

De afspraken omtrent toeleiding, uitvoering en financiën moeten goed met scholen en zorgpartners gecommuniceerd worden.

3.2.6 *Samenwerking en afstemming primair onderwijs – voortgezet onderwijs.*

Om meer leerlingen met een specifieke onderwijsbehoefte in het regulier onderwijs te plaatsen moet je vroegtijdig met de juiste partners overleggen wat er nodig is om deze plek te creëren. Dit overleg gebeurt in de commissie Passend Onderwijs VO (PAVO). Dit overleg wordt geïnitieerd door het SWV waarin alle VO scholen samen met de basisschool waar een leerling vandaan komt deelnemen. De bedoeling is om vroegtijdig, bij voorkeur als de leerling in groep 7 zit en de overstap po-vo naar alle waarschijnlijkheid niet vanzelfsprekend is samen de verantwoordelijkheid te dragen een passende plek voor de leerling te vinden.

Resultaat is:

- Overleg wordt gepland en georganiseerd en afgestemd met zowel VO als ook S(B)O en reguliere scholen.
- Leerlingen met specifieke ondersteuningsbehoefte worden ingebracht en besproken
- Nog (te) weinig leerlingen vinden na bespreking een passende plek in het regulier VO.

Het is nog moeilijk om aan te tonen dat door de PAVO meer leerlingen een passende plek vinden in het regulier VO aangezien de scholen ook volop in ontwikkeling zijn m.b.t. inclusie. De combinatie

van ontwikkelingen tot inclusie en het overleg over leerlingen moet er op termijn toe leiden dat er minder onder instroom vanuit de basisscholen naar het vso is.

Komend jaar willen we meer aandacht besteden aan:

- Een passende plek vinden begint bij de aanmelding van de leerling. We willen er samen voor zorgen dat leerlingen die zich aanmelden door de school van aanmelding worden begeleid naar een passende plek. De school van aanmelding moet na een gedegen onderzoek en constatering dat zij niet kunnen voldoen aan de ondersteuningsbehoefte een leerling in de Pavo bespreken.
- Dat S(B)O en basisscholen vroegtijdig leerlingen bespreken en samen met een VO school de mogelijkheden tot plaatsing vergroten.
- Vergroten van gedeelde verantwoordelijkheid. SWV faciliteert het Pavo overleg maar het eigenaarschap voor het proces voor een goede plaatsing hoort meer bij de po en Vo scholen te liggen. De 'Samen door' route plaatsen we prominenter in de ontwikkelingen.

3.2.7 Samenwerking onderwijs, gemeente en ketenpartners

Onderwijs, gemeenten en hulpverlening zijn zich meer en meer bewust van de noodzaak van samenwerking ten behoeve van leerlingen/jongeren. Deze samenwerking is in 2022 gecontinueerd en verder uitgebouwd.

Resultaat:

- Er is structureel overleg tussen het SWV en hulpverleningspartners over het aantal en de inhoud van onderwijs-zorg arrangementen in de Westelijke Mijnstreek.
- In de centrale beleidsgroep, die bestaat uit vertegenwoordigers van de drie centrumgemeenten en de directeuren SWV po en vo, wordt overleg gevoerd door en voor onderwijs en gemeenten in Zuid-Limburg. Doelstelling is beleidsvoorbereiding, afstemming op Zuid-Limburgs niveau en het initiëren van nieuwe ontwikkelingen. Geagendeerd zijn o.a. doelgroep arrangementen, IZEO, doorontwikkeling knooppunten, inspiratieregio, tour de werkplaatsen.
- Structureel overleg tussen directeuren SWV po en vo leidt tot afstemming over o.a. doelgroep arrangementen, doorgaande leerlijn po-vo, doorontwikkeling knooppunten, procesindicatoren voor 'de basis op orde' enz.
- In 2022 heeft er een inmiddels overdracht plaatsgevonden van de Tour de Werkplaatsen naar de Onderwijsalliantie. Insteek is om scholen te ondersteunen bij het inrichten van de basis samen met partners.

3.2.8 Kwaliteit en monitoring.

Het werkdocument kwaliteit (opgesteld in 2021) is richtinggevend in de werkwijze.

Het resultaat is:

- Het SWV maakt actief gebruik van POS als monitorinstrument voor kwaliteitszorg. De data worden geanalyseerd en gedeeld.
- De data en de inhoud van het ondersteuningsplan zijn onderleggers voor de schoolgesprekken en de bijstelling van plannen en processen.

Komend jaar is gericht op doelmatige inzet van de middelen, met name de inzet van de extra middelen aan het ondersteuningsplan en het monitoren van de inzet van de lwoo middelen. Deze gegevens zijn van invloed op de verdeling van de middelen na 2023.

Ook moet komend jaar het werkdocument leiden tot een kwaliteitsplan. Onderdeel is de cyclus van schoolgesprekken waarbij gestuurd wordt op resultaat en gemonitord op doelmatige inzet van middelen.

Om het systeem van POS optimaal te benutten om de kwaliteitszorg goed te implementeren wordt in 2023 expertise ontwikkeld

3.2.9 Aanpak thuiszitters i.s.m. ketenpartners

Thuiszitters en verzuim staan op de agenda bij de gremia binnen het SWV en bij kernpartners. Het aantal thuiszitters en de aard van uitval wordt gevolgd door leerplicht en SWV in een gezamenlijk overleg.

Het resultaat is:

- thuiszitters zijn i.s.m. leerplicht en bureau VSV in beeld.
- Vroegtijdig en samen met partners wordt gezocht naar mogelijkheden om de leerling weer te activeren.
- Bij (dreigende) thuiszitters is altijd spraken van een knooppuntoverleg.

Omdat goed functionerende knooppunten een belangrijk middel zijn in de preventie thuiszitters (op het juiste moment, met de juiste mensen het goede gesprek voeren) heeft de ontwikkeling van knooppunten veel aandacht gehad.

Volgend jaar willen we ons meer richten op het voorkomen van de thuiszitters en het aanbieden van activiteiten die terugkeer naar school vergroten. Om thuiszitters te voorkomen moeten we bekijken hoe we vroegtijdig inzet van knooppunten kunnen realiseren. We onderzoeken met name of het SWV procesmatig verbeterlagen kan maken na voorbeeld van andere SWV-en.

3.2.10 Leren van elkaar vo-vo vso- vo

Afzonderlijke scholen erkennen het belang van samen kennis delen, bij elkaar op school kijken om beelden en mogelijkheden te vergroten. Alle scholen erkennen het belang van leren van elkaar, zowel vo-vo als juist ook vo-vso en omgekeerd. Als je elkaar kent kun je eenvoudiger kennis delen en afstemmen. Kennis van de verschillende scholen vergroot de mogelijkheid om leerlingen die vastlopen (tijdelijk) te plaatsen op een andere school. De scholen hebben eigen keuzes gemaakt in de manier waarop zij de ondersteuningsstructuur uitvoeren.

De VSO expertise moet meer ingebracht worden in het VO om de mogelijkheden tot inclusief onderwijs te vergroten. Doel is de expertise te gebruiken ten behoeve van kennisoverdracht aan docenten en het vinden van mogelijkheden om leerlingen met een complexe ondersteuningsvraag binnen de reguliere vo-school een passend aanbod te bieden.

Het resultaat is momenteel helaas dat door het personeelstekort er weinig mogelijkheden zijn om de VSO expertise naar het vo te brengen.

Het resultaat in het leren van elkaar is dat scholen elkaar bezoeken. Scholen nemen de opgedane kennis mee in de eigen ontwikkelingen tot inclusiever onderwijs. Het kennis delen heeft er echter nog niet toe geleid dat leerlingen die uitvallen op een reguliere school eenvoudig naar een andere reguliere school geplaatst kunnen worden om behoud in regulier onderwijs te bewerkstelligen.

3.2.11 Website

De website van het SWV is vernieuwd. De site is overzichtelijker en informatie is toegankelijker voor ouders, jongeren en partners.

Er is vanuit de website een verbinding met 'opgroeien in 046', waarmee vorm gegeven is aan het ouder- en jeugdsteunpunt.

4. Ontwikkelingen leerlingenaantallen in het SWV

4.1 Leerlinggegevens V(S)O binnen SWV VO 31.04

In onderstaande tabel zijn de leerlinggegevens per vo school binnen het SWV weergegeven.

VO	Totaal	vavo tg	pro	Nieuwkomers
DaCapo Havikstraat 02IB00	734 (↓88)	2	0	0
DaCapo EOA 02IB05	84 (↓40)	0	0	17 (↑4)
DaCapo Milaanstraat 02IB07	201 (↑5)	0	0	0
DaCapo Pro 05GV00	168 (↑4)	0	168	0
Trevianum atheneum 01MO00	895 (↓22)	3	0	0
Trevianum gymnasium 04DS00	430 (↓39)	0	0	0
Trevianum havo 07BQ00	1098 (↑18)	3	0	25 (↑25)
Graaf Huyn College 19PV00	1332 (↓82)	0	0	14 (↑13)
Groenewald 20KA00	1489 (↑36)	0	0	11 (↑11)
Totaal	6431 (↓132)	8	168	67 (↑53)

(Bron: DUO peildatum 1 oktober 2022, voorlopige TGB)

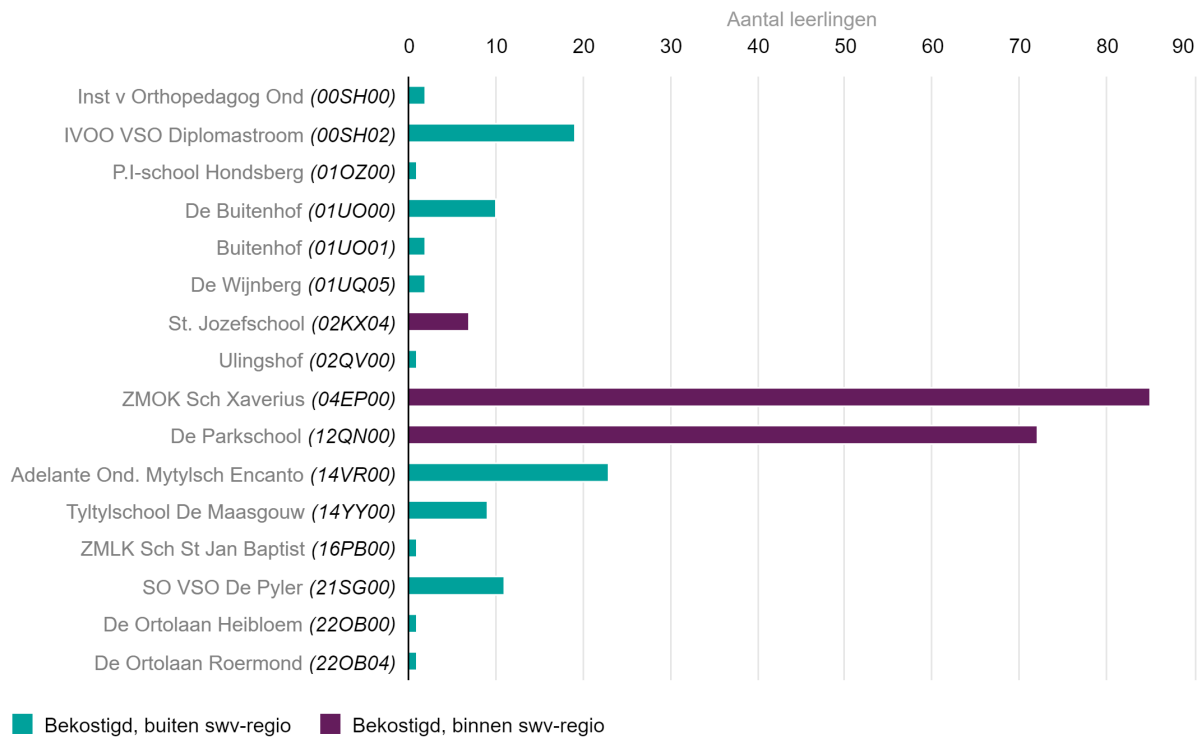
In onderstaande tabel zijn de leerlinggegevens per vso school binnen het SWV weergegeven.

	Aantal lln vanuit SWV VO WM (bekostigd)	Aantal lln vanuit andere SWV (niet bekostigd)	Totaal

Xaverius 04EP00	85	↓ 5	19	↓ 13	104	↓18
Parkschool 12QN00	72	↓ 16	16	↓ 5	88	↓ 21
St. Jozef Urmond 02KX04	15	- 0	7	↓ 6	22	↓ 6
Totaal	172	↓ 21	42	↓ 24	214	↓ 45

(Bron: DUO via Vensters, peildatum 1 oktober 2022)

In onderstaande overzichten staan de leerling gegevens de door het SWV VO 31.04 bekostigde leerlingen totaal op VSO's 1 oktober 2022 weergegeven.



Bron: Dashboard passend onderwijs

VSO	Totaal leerlingenaantal			Regio
	2022-2023	2021-2022	2020-2021	
Parkschool	77	88	90	WM
Xaverius	88	90	82	WM
St Jozef Urmond	7	15	20	WM
IvOO	20	19	29	Maastricht- Heuvelland (Z-L)
Maasgouw	9	12	13	Maastricht- Heuvelland (Z-L)
Encanto (Adelante)	25	20	16	Maastricht- Heuvelland (Z-L)
Buitenhof	16	22	19	Parkstad (Z-L)
VSO de Pyler	12	14	11	Parkstad (Z-L)
VSO Catharina	0	2	2	Parkstad (Z-L)
Jan Baptist	1	1	2	Parkstad (Z-L)
Ortolaan	3	1	0	Midden-Limburg
VSO de Wijnberg	2	3	4	Noord-Limburg
Impuls	0	1	2	Noord-Limburg
Uilingshof	1	0	0	Noord-Limburg
De Anger	0	1	1	Flevoland
P.I. school Hondsberg	1	0	0	Noord-Brabant
Berkenschutse	0	0	1	Noord-Brabant
De Korenaer	0	1	0	Noord-Brabant
De Cirkel	1	0	0	Zuid-Holland

Totaal	263	290	292
--------	-----	-----	-----

(Bron: DUO dashboard bekostigde leerlingen, peildatum 01-02-2023)

Het absolute leerlingaantal daalt licht, zowel op de VO als VSO scholen. Er is een duidelijke toename te zien in nieuwkomers op de VO scholen, de verklaring hiervoor ligt in het feit dat de oorlog in Oekraïne zorgt voor veel vluchtelingen. Binnen De Parkschool laat het leerlingaantal voor het tweede jaar op rij een dalende lijn zien. Het leerlingaantal van Xaverius, welke vorig jaar een toename liet zien, is nu weer gedaald. Op basis van deze gegevens kan niet de conclusie worden getrokken dat dit de diplomagerichte leerlijn betreft, de cijfers van Xaverius betreffen diplomalijn en LW&TC. Daarentegen laat het leerlingaantal van Encanto (Adelante) als enige VSO school een duidelijke stijging zien. Aangezien hier specifiek onderwijs wordt gegeven aan leerlingen met een lichamelijke en/of meervoudige beperking of leerlingen die langdurig ziek zijn, is dit moeilijk toe te wijzen aan verandering in leerlingproblematiek, verwijzingsgedrag of aannamebeleid.

Thuisnabij onderwijs

Het SWV streeft naar zo thuisnabij mogelijk passend onderwijs. Van de door het SWV bekostigde leerlingen die onderwijs volgen op de Xaverius school en de Parkschool mag verwacht worden dat dit thuisnabij is.

Analyse

Van de 263 vso leerlingen gaat 65% (172 lln van de 263) naar school in de Westelijke Mijnstreek, 20% (54 van de 263) zit in Maastricht-Heuvelland op school en 11% in Parkstad (29 lln van de 263), de overige 3% (8 lln van de 263) gaat naar Noord- en Midden-Limburg, Noord-Brabant en Zuid-Holland. Hierbij valt op dat Encanto, met zijn specifieke aanbod, 9% (25 lln van de 263) van alle vso leerling bedient. Meer dan de helft van de vso leerlingen blijft in de eigen regio, hiervoor sluit het onderwijsaanbod het beste aan op hun behoefte. Een deel van de leerlingen heeft specifieke onderwijsbehoeftes en gaat naar Encanto, een ander deel (20 leerlingen 01-02-2023) kiest voor het lvo in Maastricht.

Er gaan 2% (6 leerlingen), bekostigd door het SWV Westelijke Mijnstreek, naar een vso in de regio Midden- en Noord-Limburg. Dit aantal blijft vrijwel gelijk de afgelopen jaren.

4.2 Toelichting op de programmalijnen in de MJB

Dit hoofdstuk is opgebouwd aan de hand van de programmaonderdelen in de meerjarenbegroting.

4.2.1 Programma 1 : Basisondersteuning

Het schoolbestuur is verantwoordelijk voor het bieden van een ondersteuningsaanbod van kwalitatief hoog niveau. De basisondersteuning die scholen beschrijven in het schoolondersteuningsprofiel, wordt op school geboden en bekostigd uit eigen middelen van het schoolbestuur en het SWV. De resultaten staan beschreven in paragraaf 3.2.3.

4.2.2 Programma 2: Arrangementen/additionele ondersteuning

Het programma interne arrangementen bestaat uit de onderdelen:

- Maatwerkarrangement
- Ambulante begeleiding Adelante
- Inzet expertise gedragswetenschappers
- Opting Out LWOO (via SWV)
- Praktijkonderwijs

Al deze arrangementen worden bekostigd uit lichte ondersteuning.

De maatwerkarrangementen staan in de tabel bij de PCPO.

Ambulante begeleiding Adelante

De ondersteuning die de ambulante begeleiders tot 2021 boden is geïntegreerd in de school en wordt uitgevoerd door school en partners binnen school. Uitzondering hierop is de inzet van enkele arrangementen vanuit Adelante.

Inzet expertise gedragswetenschappers

Het SWV kent het Onderwijs Diensten Centrum (ODC). Het ODC biedt op aanvraag expertdiensten voor de deelnemende scholen zoals:

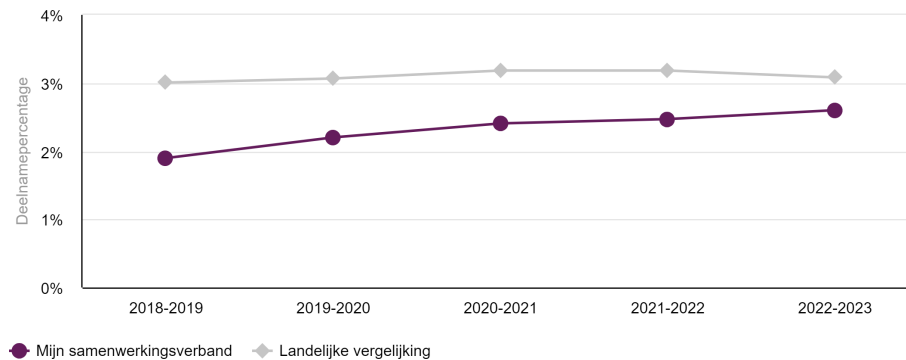
- deelname aan knooppuntoverleggen;
- uitvoering van didactische en/of psychodiagnostische onderzoeken ten behoeve van een aanvraag c.q. beschikking PrO;
- uitvoeren van didactische en/of psychodiagnostische onderzoeken op verzoek om de onderwijs-ondersteuningsbehoefte vast te stellen;
- begeleidingsgesprekken met leerlingen en/of ouders;
- samenwerking en overleg met kernpartners.

Lwoo / pro

Omdat ons SWV heeft gekozen voor opting out, zijn er geen zogeheten 'lwoo-leerlingen' meer. De leerlingen met een leerachterstand ontvangen op de scholen wel de ondersteuning die zij nodig hebben.

In de Westelijke Mijnstreek zien we een lichte stijging van het deelnamepercentage PrO. Deze trend werd de afgelopen jaren ook landelijk gesignaleerd, waarvoor vooralsnog geen verklaring is. Het afgelopen jaar laat de landelijke lijn een lichte daling zien, terwijl het deelnamepercentage van de Westelijke Mijnstreek opnieuw stijgt.

Deelnamepercentages voor Pro in vergelijking met landelijke gemiddelden.

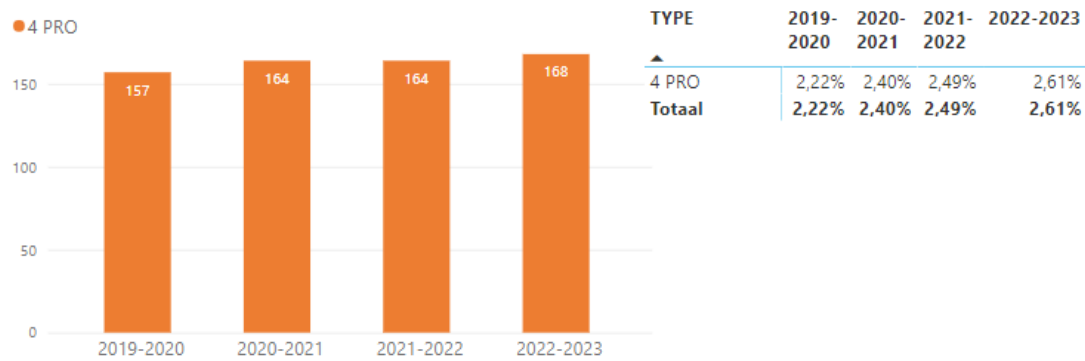


Bron: Dashboard passend onderwijs

(Bron: DUO via Vensters, peildatum 1 oktober 2022)

Deelname leerlingaantal voor PrO.

Voor hoeveel leerlingen van het SWV is er een toelaatbaarheidsverklaring (TLV) ingezet en bekostigd en hoe ontwikkelt dit zich?



Bron: POS

In onderstaande tabel het aantal aanvragen voor een TLV PrO van 2019-2022. We zien in 20 en 21 een afname en sinds afgelopen jaar een toename. Opvallend daarbij is dat wanneer we de maatwerkarrangementen en TLV PrO splitsen we constateren dat deze arrangementen afnemen. Dit gegeven zou nader onderzocht moeten worden waarom er minder sprake is van tijdelijkheid.

Aanvragen TLV Pro				
Aanvragende school	2019	2020	2021	2022
DaCapo College Pro	43	24	25	41
DaCapo College EOA	1	9	11	5
DaCapo College HVK	1	3	4	1
DaCapo College PKS	2			
DaCapo Eysenhegge	6			
Groenewald	0	1	0	0
Totaal	53	37	40	47

4.2.3 Programma 3: Tussenvoorziening– Rebound 3.0

Deze tussenvoorziening is vervallen.

4.2.4 Programma 4: vso

In onderstaande tabel zijn de gegevens weergegeven van het aantal door het SWV VO Westelijke Mijnstreek bekostigde leerlingen in een vso binnen en buiten het SWV.

VSO	Aantal		Aantal		Totaal
	Cat	Laag	Cat	Hoog	
Deelnemende VSO		169	0	1	170
Niet deelnemende VSO		79	2	10	91
Totaal		248	2	11	261

(Bron: DUO Dashboard 1A teldatum 1-2-2023, datum download: 11-5-2023)

VSO	2019	2020	2021	2022	2022 landelijk vergelijking
VSO	4,38%	4,29%	4,42%	3,83%	3,73%
PRO	2,20%	2,41%	2,47%	2,60%	3,08%

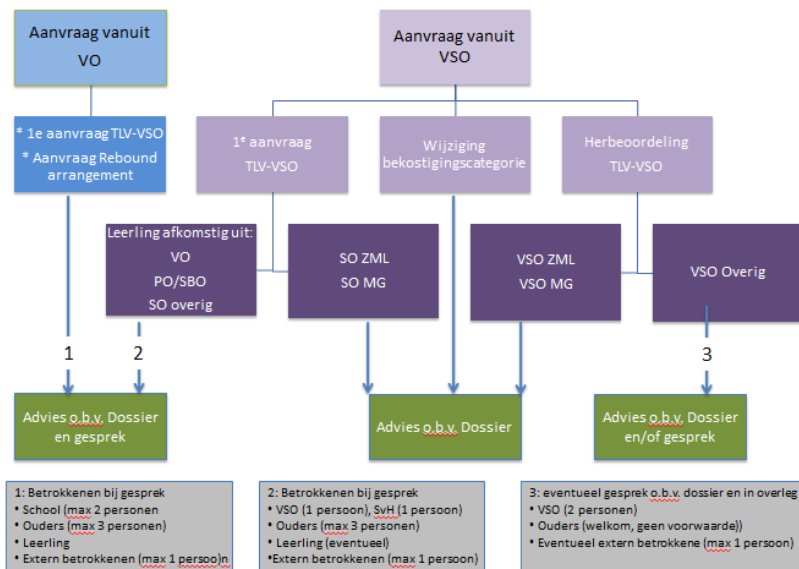
(Bron: Samenwerkingsverbanden op de kaart, geraadpleegd 11 mei 2023)

4.2.5 Programma 5: Toelaatbaarheid

De toelating tot het vso verloopt altijd via de *Plaatsingscommissie Passend Onderwijs (PCPO)*, onderdeel van het SWV.

Wanneer het Samenwerkingsverband een aanvraag voor een toelaatbaarheidsverklaring voor een vorm van speciaal onderwijs, dan wel een aanvraag voor het arrangement Rebound voor een kind ontvangt, zorgt het dat er een advies van de Plaatsings Commissie Passend Onderwijs (PCPO) komt (het zg. deskundigenadvies) dat de directeur SWV meeneemt in de afweging al dan niet een TLV af te geven. Hoe dit advies tot stand komt, hangt af van de aanvraag.

Onderstaand de weergave van de werkwijze bij aanvragen van het PCPO.



In onderstaande tabel is een overzicht te zien van het aantal arrangementen dat in kalenderjaar 2022 bij de PCPO is *aangevraagd*.

Resultaat:

- Op grond van gesprekken met aanvragende scholen en ouders heeft de PCPO voor 98 leerlingen advies gegeven aan de directeur SWV over toekenning van TLV's en voor 10 maatwerkarrangementen
- Voor de AB vanuit Adelante zijn 2 aanvragen gedaan. Dit is gelijk aan 2021.
- Er zijn twee extern deskundigen aan de PCPO toegevoegd. De deskundigen worden gevraagd voor specifieke aanvragen.

PCPO aanvragen 2022	Aanvragen TLV VSO	Aanvragen Herbeoordeling TLV VSO	Ambulante Begeleiding Adelante	Maatwerk traject	Totaal aantal aanvragen
Adelante Onderwijs 14VR00	8	1			9

DaCapo College; Geleen (PrO) 05GV00	4				4
DaCapo College; Havikstraat 02IB00	5			3	8
DaCapo College; Milaanstraat 02IB07	1			1	2
Graaf Huyn College 19PV00	3		2		5
IVOO VSO 00SH00	6	6			12
Jan Baptist 17LV00		1			1
Trevianum 07BQ00	3			1	4
Tytylschool de Maasgouw 14YY00	1	1			2
VSO De Buitenhof 01UO00	4	2		1	7
VSO De Parkschool 12QN00	5				5
VSO De Pylar 21SG00	7	1			8
VSO Xaveriuschool 04EP00	33	5		4	42
ZMLK Sch St Jan Baptist 16PB00	1				1
Eindtotaal	81	17	2	10	110

Besluiten PCPO in 2022			
Totaal aantal positieve besluiten toekenning TLV			Afgewezen / teruggetrokken aanvragen of buiten behandeling gesteld
<i>maatwerktraject</i>	<i>Ambulante begeleiding</i>	<i>TLV VSO (incl. herbeoordeling)</i>	
10	2	98	2

Na een voorzichtige daling in het totaal aantal aanvragen (TLV vso en Rebound) in 2019 en 2020, zijn er in 2021 meer TLV's vso aangevraagd en toegekend dan in 2020.

In 2021 waren er in totaal 140 aanvragen. Daarvan waren er 131 voor TLV vso, 5 Rebound, 2 Ab Adelante en 2 werden er teruggetrokken.

In 2022 zijn er in totaal 110 aanvragen, een daling. Daarvan waren er 98 voor TLV vso, 2 Ab Adelante en 10 maatwerktrajecten. De aanvragen en toekenningen lopen gelijk.

Hierbij moeten we ons realiseren dat het er op lijkt dat door corona leerlingen langer in het S(B)O lijken te zijn gebleven gezien de aantallen leerlingen (78) die uitstromen bij S(B)O eind schooljaar 22-23.

Jaar	Totaal aantal aanvragen TLV vso en rebound bij SWV	Totaal aantal toekenningen TLV vso	Totaal aantal toekenningen Rebound	Totaal aantal toekenningen maatwerkarrangementen vso
2018	186	155	22	1
2019	134	109	19	4
2020	121	94	12	8
2021	138	124	9	7
2022	98	98	0	10

4.2.6 *Programma 6: Ontwikkeling en innovatie*

Schakelklas

Vanaf schooljaar 2021-2022 is de schakelklas niet meer als bovenschools arrangement aangeboden.

Hoogbegaafdheid

De SWV VO Parkstad, Maastricht en de Westelijke Mijnstreek betalen uit subsidiegelden gezamenlijk een netwerkregisseur die het netwerk hoogbegaafdheid aanstuurt. De resultaten staan beschreven in paragraaf 3.2.4.

4.2.7 *Programma 7: Bedrijfsvoering*

Een goede bedrijfsvoering binnen samenwerkingsverbanden passend onderwijs draagt bij aan een verantwoorde uitvoering van passend onderwijs en aan een rechtmatige en doelmatige inzet van de middelen.

Financiële Administratie

De financiële administratie wordt uitgevoerd door een medewerker van LVO, een van de aangesloten vo-schoolbesturen. Zij is voor 0,25 fte werkzaam voor het SWV, afspraken zijn vastgelegd in een dienstverleningsovereenkomst. In samenspraak met de samenwerkingsverbanden Weert, Heuvelland en Maastricht zijn er o.a. werkafspraken gemaakt over de inrichting van het grootboek, codering en dossiervorming. De inrichting van de administratie is dusdanig dat enerzijds voldaan wordt aan de Regeling Jaarverslaggeving Onderwijs en anderzijds aan de hoofdactiviteiten van het samenwerkingsverband.

Jaarlijks wordt in de periode september-november een meerjarenbegroting opgesteld met een transparante relatie naar het ondersteuningsplan (per programmaliijn is een bedrag begroot).

De vastgestelde begroting is ingevoerd in de financiële administratie. In 2021 is er gewerkt conform en binnen de begroting, tussentijds is het bestuur geïnformeerd over voortgang en eventueel te verwachten afwijkingen m.b.t. de MJB.

Het SWV heeft zowel een bank- als een spaarrekening. Tevens is er een archief ingericht voor documenten die begroting en jaarrekening onderbouwen per programmaliijn. Bij het opstellen van de meerjarenbegroting wordt ook jaarlijks de risicoanalyse geactualiseerd.

Administratieve organisatie

De voornaamste administratieve processen zijn beknopt beschreven. De directeur SWV accordeert de betaling door een factuur te voorzien van zijn/haar handtekening (gemandateerd door het bestuur van het SWV). Vervolgens wordt door de financiële administratieve de betaling klaargezet. De betalingen worden, doorgaans een keer per maand, door de directeur SWV geaccordeerd (na controle).

Het SWV heeft beschikkingen (doorbetaling van gelden aan de schoolbesturen van het SWV) ter hand gesteld aan de financiële administratie. Deze beschikkingen bevatten onder meer informatie over doel, betaalritme en wijze van verantwoording.

Personeel

Binnen het Samenwerkingsverband zijn professionals en gremia actief die allemaal een bijdrage leveren aan de uitvoering van de taken en de opdracht van het SWV.

Het SWV heeft, met uitzondering van de directeur per 1 december 2022, geen personeel in dienst.

De medewerkers van het Onderwijs Diensten Centrum (ODC) zijn medewerkers in dienst van Stichting DaCapo en Kindante welke taken uitvoeren op vraag van het SWV, ten behoeve van de scholen en leerlingen. Het SWV huurt derhalve hun diensten in. De functionarissen voeren de taken uit in overleg met de directeur van het SWV.

Het ging in 2022 in totaal om 3,1 Fte verdeeld over de volgende functies:

- Orthopedagogen;
- Psychologen;
- Beleidsmedewerker (kwaliteit) Passend Onderwijs;

Ten behoeve van de PCPO is er een onafhankelijke gedragswetenschappers op uurbasis ingezet.

4.2.7 *Programma 8: thuiszitters*

De opbrengsten staan beschreven in paragraaf 3.2.5.

4.2.8 *Programma 9: Reallocatie middelen*

Deze middelen zijn vanaf 2022 toegevoegd aan programma 1; versterking basisondersteuning.

4.2.9 *Programma 10: Initiële gelden t.b.v. inclusie.*

De middelen onder programma 10 zijn door de scholen ingezet om de opdracht meer inclusief onderwijs te organiseren mogelijk te maken.

4.4 Privacy

In 2022 is er overleg geweest met de functionaris gegevensbescherming. Zij heeft een inventarisatie gemaakt en het SWV begeleid bij het verbeteren van uitvoering van AVG beleid. Dit heeft geleid tot een jaarverslag en aanbevelingen.

4.5 Klachtenafhandeling

De werkwijze binnen het SWV is dat wanneer ouders vragen of opmerkingen hebben over het onderwijsaanbod van een school of binnen de regio of niet akkoord zijn met een besluit van de PCPO of PCL, er altijd een gesprek plaatsvindt tussen directeur SWV en alle betrokkenen.

Dit vanuit de overtuiging dat alle partijen het beste willen voor een leerling en dat het aangaan van een dialoog met alle betrokkenen vaak sneller leidt tot een constructieve oplossing dan het starten van een bezwaarprocedure. Uit ervaring is gebleken dat in het incidentele geval dat er verschil van mening was tussen ouders en het SWV, een gesprek inderdaad heeft geleid tot een voor alle partijen bevredigende oplossing.

Uiteraard kunnen ouders, wanneer zij het niet eens zijn met het voorgestelde onderwijsaanbod, ook formeel bezwaar aantekenen bij het bevoegd gezag van de school waar de leerling staat ingeschreven of kosteloos een onderwijsconsulent inschakelen.

Ook op een besluit van de PCL of PCPO kan binnen een termijn van 6 weken formeel bezwaar worden aangetekend bij de voorzitter van de betreffende commissie. De voorzitter treedt in gesprek met de belanghebbenden. Wanneer dat niet tot een oplossing leidt kan de bezwaarprocedure van het Samenwerkingsverband gevolgd worden.

Is er na bemiddeling van de onderwijsconsulent nog geen oplossing, dan kunnen ouders een oordeel vragen aan de Landelijke bezwaaradviescommissie toelaatbaarheidsverklaring sbo/vso of de kwestie voorleggen aan de Landelijke Klachtencommissie onderwijs.

In de periode 1 januari 2022 t/m 31 december 2022 zijn bij het SWV geen formele klachten van ouders binnengekomen.

5. Financiële paragraaf

Deze financiële paragraaf bevat een analyse van de relatie tussen het gevoerde beleid en de staat van baten en lasten van het verslagjaar en een vergelijking tussen het verslagjaar en het voorgaand jaar. Tevens is een analyse opgenomen van de afzonderlijke posten en de kengetallen.

De voorgeschreven presentatie van de cijfers in de jaarrekening biedt weinig inzicht in de beleidsmatige uitwerking van het ondersteuningsplan naar de financiële consequenties. Daarom wordt voor de interne beleidscyclus gewerkt met een programmabegroting welke aansluit op het ondersteuningsplan. Op basis van de begrotingsposten is een rubricering gemaakt naar deze programmabegroting. Deze vertaling van de cijfers in de jaarrekening geeft het volgende beeld:

Realisatie 2022 versus begroting 2022

Tabel: realisatie versus begroting in programma's

Kalenderjaar 2022	realisatie	begroting	verschil
Baten			
Rijksbijdragen - Lichte en Zware bekostiging	8.632.891	7.860.232	772.659
Rijksbijdragen - Begaafde leerlingen	27.284	27.500	-216
<i>Overige baten:</i>			
Baten - programma 8 Thuiszitters	4.650	25.000	-20.350
Totale baten	8.664.825	7.912.732	752.093
Lasten			
Programma 1 - Basisondersteuning	695.005	695.000	-5
<i>Programma 2 - Arrangementen en additionele ondersteuning:</i>			
- Ambulante begeleiding Adelante	3.353	5.000	1.647
- Inzet expertise gedragswetenschappers	166.224	155.300	-10.924
- Opting Out/LWOO	2.007.857	1.939.343	-68.514
- Praktijkonderwijs	840.394	820.864	-19.530
<i>Programma 4 - VSO</i>			
afdracht VSO (teldatum)	4.106.823	3.682.061	-424.762
afdracht VSO (groei-bekostiging)	83.219	83.829	610
afdracht VSO (arrangementen korttijdelijk)	7.725	52.000	44.275
Programma 5 - Toelaatbaarheid	97.563	97.000	-563
Programma 6 - Ontwikkeling en innovatie (HB-IIIn)	26.517	27.500	983
Programma 7 - Bedrijfsvoering	336.090	232.700	-103.390
Programma 8 - Thuiszitters	86.465	123.000	36.535
Programma 10 - Initiële/innovatie middelen inclusie	1.550.011	400.000	-1.150.011
Totale lasten	10.007.246	8.313.597	-1.693.649
Resultaat	-1.342.421	-400.865	-941.556

Voor het kalenderjaar 2022 is een negatief resultaat begroot van € 401K. Het werkelijke resultaat is € 1.342K negatief en daarmee € 941K negatiever dan begroot.

De belangrijkste verschillen van de realisatie 2022 ten opzichte van de begroting zijn:

Het bestuur van het samenwerkingsverband heeft besloten om in 2022, additioneel aan de vastgestelde begroting 2022, € 1.150K extra aan de scholen ter beschikking te stellen ten behoeve van de uitvoering van het Ondersteuningsplan.

De overige voornaamste verschillen ten opzicht van de begroting zijn terug te voeren op de aanpassing (verhoging) van de bekostigingsstarieven van DUO. Hierdoor zijn zowel de rijksbaten als de lasten voortvloeiende uit de verplichte afdrachten lwoo, pro en vso toegenomen.

Onderdeel van de verhoging van de rijksbijdragen zijn de aan de samenwerkingsverbanden, middels de zware ondersteuningsbekostiging, toegekende btw-compensatie € 86K en gelden voor het inrichten van een ouder- en jeugdsteunpunt € 43K.

Het definitieve aantal bekostigde leerlingen VO peildatum 1-10-2021 voor dit swv is naar beneden bijgesteld met 7 leerlingen. Het definitieve aantal leerlingen pro is 2 lager. Het aantal vso leerlingen per 1-10-2021 is 1 lager.

Per saldo is het effect van de aanpassing van de bekostigingsaantallen en de DUO- tarieven en daarmee toename van zowel de rijksbijdragen als de toename van de verplicht afdrachten vso, pro en de afdracht opting out lwoo, voor dit samenwerkingsverband € 260K positief.

Baten

De totale baten zijn € 752K hoger dan begroot.

- De reguliere OC&W bekostiging, bestaande uit de lichte en zware bekostiging en de tijdelijke NPO-compensatie, is toegenomen met € 773K. Deze toename heeft met name te maken met de verhoging van de bekostigingsbedragen voor de lichte en zware ondersteuning en de toevoeging van extra gelden voor btw-compensatie € 86K en de inrichting van een ouder- en jeugdsteunpunt € 43K.
- De baten vanuit programma 8, thuiszitters zijn € 20K lager dan begroot. Het aantal weken dat door thuiszitters, bekostigd ingeschreven bij een VO-school, een OZA/IZEO traject is gevolgd, is lager dan begroot.

Lasten

De totale lasten zijn € 941,5K hoger dan begroot.

- De lasten van programma 2, Arrangementen en additionele ondersteuning, zijn € 97K hoger dan begroot:
 - De lasten van het onderdeel ambulante begeleiding zijn € 2K lager dan begroot. Er is minder gebruik gemaakt van het arrangement ambulante begeleiding.
 - Door hogere personele lasten zijn de lasten van het onderdeel inzet gedragswetenschappers € 11K hoger dan begroot.
 - De afdracht Opting out/lwoo is € 68,5K hoger dan begroot. Bij de door dit swv gekozen vorm van Opting out, keert het swv het volledige lwoo-budget van de lichte ondersteuningsbekostiging uit aan de scholen. Door verhoging van de bekostigingsstarieven is het lwoo-budget en daarmee ook de afdracht Opting out/lwoo toegenomen met € 68,5K.

- De afdracht pro is € 19,5K hoger dan begroot. Ook deze toename is met name een gevolg van de verhoging van de bekostigingstarieven lichte ondersteuning. Het aantal pro leerlingen is twee lager dan begroot.
- De kosten van programma 4, vso, zijn € 380K hoger dan begroot. Deze toename komt voor uit:
 - Afdracht vso zware ondersteuning is € 425K hoger dan begroot. Ook dit is weer met name het gevolg van de verhoging van de bekostigingstarieven. Per 1-10-2021 was het aantal vso leerlingen 1 lager dan begroot leerlingen is twee lager dan begroot.
 - De afdracht groeibekostiging peilmoment 1-02-2022 is € 1K hoger dan begroot: 2 tlv laag minder, 1 tlv hoog meer.
 - Arrangementen VSO korttijdelijk is € 44K lager dan begroot. Er zijn minder arrangementen toegekend dan begroot.
- De lasten voor programma 7, Bedrijfsvoering, zijn € 103K hoger dan begroot. Met name de personele lasten zijn hoger dan begroot, € 106K. Dit verschil komt voort uit btw-lasten, met terugwerkende kracht vanaf 2018, over de detacheringen van medewerkers vanuit de schoolbesturen. In totaal € 99K. De overige posten van dit programma zijn € 3K lager dan begroot.
- De lasten van programma 8, thuiszitters, zijn 36,5K lager dan begroot. Dit betreft geheel lagere lasten voor onderwijs-zorgarrangementen. De personele lasten voor dit programma zijn conform begroot.
- Programma 10. Het bestuur heeft besloten om in 2022, additioneel op de vastgestelde begroting, € 1.150K aan extra initiële middelen toe te kennen aan de scholen ten behoeve van de uitvoering van het ondersteuningsplan.

Realisatie 2022 versus realisatie 2021

Onderstaand overzicht geeft op programmaniveau de verschillen weer tussen de realisatie van 2022 en voorgaand jaar 2021.

Tabel: realisatie 2022 versus 2021 in programma's

Kalenderjaar	2022	2021	verschil
Baten			
Rijksbijdragen - Lichte en Zware bekostiging	8.632.891	8.063.922	568.969
Rijksbijdragen - Begaafde leerlingen	27.284	27.284	-
<i>Overige baten:</i>			
Baten - programma 3 Tussenvoorziening Rebound	-	25.950	-25.950
Baten - programma 4 VSO zij-uitstroom	-	35.871	-35.871
Baten - programma 8 Thuiszitters	4.650	10.575	-5.925
Totale baten	8.664.825	8.163.602	501.223
Lasten			
Programma 1 - Basisondersteuning	695.005	743.565	48.560
<i>Programma 2 - Arrangementen en additionele ondersteuning:</i>			
- Maatwerkarrangement (PCL)	vervallen	35.313	35.313
- Ambulante begeleiding Adelante	3.353	2.598	-755
- Inzet expertise gedragswetenschappers	166.224	151.345	-14.879
- Opting Out/LWOO	2.007.857	2.016.180	8.323
- Praktijkonderwijs	840.394	820.864	-19.530
Programma 3 - Tussenvoorziening Rebound	vervallen	113.203	113.203
<i>Programma 4 - VSO</i>			
afdracht VSO (teldatum)	4.106.823	3.843.390	-263.433
afdracht VSO (groebekostiging)	83.219	68.386	-14.833
afdracht VSO (arrangementen korttijdelijk)	7.725	19.532	11.807
Programma 5 - Toelaatbaarheid	97.563	88.802	-8.761
Programma 6 - Ontwikkeling en innovatie	26.517	94.781	68.264
Programma 7 - Bedrijfsvoering	336.090	226.508	-109.582
Programma 8 - Thuiszitters	86.465	73.780	-12.685
Programma 9 - Structurele middelen ondersteuning		toegevoegd aan pr.1	
Programma 10 - Initiële middelen inclusie	1.550.011	149.957	-1.400.054
Totale lasten	10.007.246	8.448.204	-1.559.042
Resultaat	-1.342.421	-284.602	-1.057.819

In bovenstaand overzicht is de programma indeling van het nieuwe Ondersteuningsplan 2022-2026 gevolgd. Ten behoeve van de vergelijking zijn ook de cijfers van het jaar 2021 in het overzicht volgens deze indeling gepresenteerd.

Omdat de focus meer en meer is komen te liggen op zo inclusief mogelijk onderwijs is de inzet van middelen en de programma indeling daarop afgestemd. Hierdoor zijn met het nieuwe ondersteuningsplan 2022-2026 een aantal programma's of onderdelen van programma's vervallen (programma 3 Reboundvoorziening, onderdeel Maatwerktrajecten PCL van programma 2 en onderdeel pilot Schakelklas van programma 6. Verder zijn een aantal oude programma's of onderdelen hiervan, samengevoegd tot het (nieuwe) programma 1 Basisondersteuning.

Zowel het boekjaar 2021 als 2022 sloten met een negatief resultaat. Het negatieve resultaat van 2021 bedroeg € 285K. Het negatieve resultaat van 2022 is met € 1.342K zo'n € 1.057K negatiever. Voornaamste reden van dit verschil zijn de in 2022 extra aan de scholen toegekende initiële middelen ter hoogte van € 1.150K. Zowel de baten als lasten namen toe. De baten met € 501K, de lasten met € 1.559K.

Baten 2022 versus 2021

De totale baten zijn toegenomen met € 501K. Deze toename is te verklaren met de, doorgaans jaarlijkse, verhoging van de DUO bekostigingsbedragen. In 2022 zijn verder nog bedragen toegevoegd aan de zware ondersteuningsbekostiging voor btw-compensatie (€ 86K) en de inrichting van een ouder- en jeugdsteunpunt (€ 43K). Tegenover dit verhogend effect staat een gering verminderend effect op de hoogte van de ontvangen bekostiging door afname van het aantal bekostigde VO-leerlingen ten gevolge van de krimp in de regio Westelijke Mijnstreek.

De overige baten, bestaande uit eigen bijdragen vanuit de vo-scholen zijn afgenomen met € 68K. Schooljaar 2020-2021 jaar was het laatste schooljaar van de reboundvoorziening als bovenschoolse voorziening onder regie van het samenwerkingsverband. In 2021 bedroeg de eigen bijdrage vanuit de scholen € 26K. Met ingang van schooljaar 2021-2022 is geen bijdrage vanuit vo-scholen meer van toepassing bij zij-uitstroom naar het vso. In 2021 bedroegen deze baten nog € 36K. De in 2022 ontvangen eigen bijdragen voor gevolgde onderwijszorgtrajecten is € 6K lager dan voorgaand jaar.

Lasten 2022 versus 2021

De totale lasten zijn toegenomen met € 1.159K.

De voornaamste reden van deze toename is het ten opzichte van 2021 in 2022 € 1.400K hogere bedrag voor programma 10, initiële middelen inclusie, dat aan de scholen toegekend.

De verplichte afdracht pro en vso en groeibekostiging vso zijn samen € 298K hoger dan voorgaand jaar. Dit is met name het gevolg van de hogere DUO tarieven voor de ondersteuningsbedragen vso en pro. Aan de ondersteuning voor thuiszitters is € 13K meer besteed. De kosten van de inzet van gedragswetenschappers zijn € 15K hoger. Dit betreft hogere personele lasten. Datzelfde geldt voor de kosten van Toelaatbaarheid (PCPO) welke € 9K hoger zijn.

De lasten voor bedrijfsvoering zijn € 110K hoger. Dit is met name omwille van de, met terugwerkende kracht vanaf 2018, ten laste van 2022 komende btw-lasten over detacheringen. Tegenover de hiervoor benoemde toename van lasten staan het vervallen van de kosten voor de bovenschoolse reboundvoorziening € 113K, de pilot schakelklas € 68K en de PCL-arrangementen € 35K.

De lasten van programma 1 basisondersteuning zijn € 49K lager. Verder zijn in 2022 minder korttijdelijke vso-trajecten toegekend. Hierdoor zijn deze lasten €12K lager dan voorgaand jaar. De afdracht opting out Iwoo is in 2022 € 8 dan voorgaand jaar. Deze afdracht is gelijk aan het beschikbare budget Iwoo dat het samenwerkingsverband van DUO ontvangt. Dit budget is afhankelijk van het aantal bekostigde leerlinge vo in de regio Westelijke Mijnstreek. Daar de regio een krimpregio is, is dit budget afgenomen.

Balans 2022 versus balans 2021

Tabel: ontwikkeling balansposten

Activa	31-12-2022	31-12-2021	Passiva	31-12-2022	31-12-2021
Materiële vaste activa	2.992	3.937	Eigen vermogen	254.977	1.597.398
Vorderingen	14.217	62.414	Kortlopende schulden	1.449.538	74.069
Liquide middelen	1.687.306	1.605.116			
Balanstotaal Activa	1.704.515	1.671.467	Balanstotaal Passiva	1.704.515	1.671.467

De afname van de vorderingen met € 38K betreft de afname van de overlopende activa, te weten vooruitbetaalde kosten/afdrachten. De kortlopende schulden zijn met € 1.375K toegenomen. Dit betreft met name de toename van de post crediteuren. E.e.a. heeft met name te maken met het moment waarop een factuur van een crediteur ontvangen wordt waardoor deze wel of niet nog voor aanvang van de kerstvakantie betaalbaar gesteld kan worden of niet. Dit jaar o.a. meer specifiek de uitbetaling van de extra initiële middelen 2022 ter hoogte van € 1.150K.

De toename van de liquide middelen ultimo balansdatum met € 82K is nagenoeg geheel de resultante van het negatieve resultaat 2021 € 1.341K in combinatie met de afname van de vorderingen en de toename van de kortlopende schulden. Zie ook het kasstroomoverzicht in de jaarrekening.

Financiële kengetallen

Tabel: kengetallen			
kengetallen	2022	2021	Berekening
Rentabiliteit	-15,49%	-3,42%	exploitatie resultaat uit gewone bedrijfsvoering / totale baten x 100%
Weerstandsvermogen	2,91%	19,52%	(eigen vermogen -/- vaste activa) / totale baten x 100%
Liquiditeit (current ratio)	1,17	22,51	(kortlopende vorderingen + liquide middelen) / kortlopende schulden
Solvabiliteit	14,96%	95,57%	eigen vermogen / totale passiva x 100%

Het samenwerkingsverband is in staat om zowel lopende verplichtingen als mogelijke tegenvallers op te vangen. De omvang van het weerstandsvermogen is ondanks het negatieve resultaat van 2022 nog altijd voldoende. Het samenwerkingsverband is in staat om zowel lopende verplichtingen als mogelijke tegenvallers op te vangen.

Door het negatieve resultaat van 2022 is het weerstandsvermogen afgenomen. Bij dit samenwerkingsverband is ultimo 2022 geen sprake meer van een zogenaamde bovenmatige reserve. Door de toename van de kortlopende schulden ultimo boekjaar zijn de beide kengetallen voor liquiditeit en solvabiliteit lager dan voorgaand jaar. Deze beide kengetallen zijn een momentopname. Op hetzelfde moment waren ruim voldoende liquide middelen voorhanden om de kortlopende schulden te voldoen. Indien facturen vóór de kerstvakantie zouden zijn ontvangen, zouden deze nog in het boekjaar zelf zijn betaald.

6. Treasuryverslag

Algemeen

Het swv heeft een treasurystatuut opgesteld dat is vastgesteld op 11 juni 2016 en hernieuwd vastgesteld op 11 juni 2018. Uitvoering van het treasurybeleid ligt bij de directeur. Deze legt daarvoor verantwoording af bij het bestuur.

De uitvoering van het treasurybeleid vindt plaats binnen de kaders van de 'Regeling beleggen, lenen en derivaten OCW 2016' van het Ministerie van OCW. Bij het aantrekken, inzetten en beheren van alle beschikbare middelen wordt gehandeld overeenkomstig dit statuut.

Treasury beleid

In het Treasury statuut van Samenwerkingsverband Passend Onderwijs VO 31.04 Westelijke Mijnstreek is het beleid inzake beleggen en belenen verwoord. Primaire taak van het samenwerkingsverband is om passend onderwijs te realiseren binnen de scholen en voorzieningen. De middelen moeten zoveel als mogelijk ingezet worden in het primaire proces. Er dient alleen voldoende weerstandsvermogen te zijn om eventuele tegenvallers en risico's te kunnen pareren. De gereserveerde middelen worden weggezet op een zakelijke spaarrekening en zijn direct en snel beschikbaar.

Met de middelen van het samenwerkingsverband wordt derhalve niet op een andere wijze belegd, beleend of geïnvesteerd.

Uitvoering treasurybeleid

Conform het treasurystatuut worden de liquide middelen van het SWV risicomijdend beheerd. Het SWV bankiert bij de Rabobank. Deze bankinstelling voldoet aan de ratingeis zoals opgenomen in de Regeling beleggen, lenen en derivaten OCW 2016. De middelen die voor de dagelijkse bedrijfsvoering noodzakelijk zijn, worden aangehouden op een rekening-courant rekening bij de Rabobank. Voor liquide middelen welke niet direct noodzakelijk zijn voor de reguliere bedrijfsvoering wordt een tweetal spaarrekeningen aangehouden, eveneens bij de Rabobank.

De liquiditeitsprognose wordt gemonitord via de jaarlijkse meerjarenbegrotingen. Daar het SWV nagenoeg geen activa heeft en voorts enkel kortlopende activa en passiva, volgt de ontwikkeling van de liquiditeitspositie de ontwikkeling van het eigen vermogen van het SWV dat op zijn beurt toe- dan wel afneemt met het behaalde c.q. verwachte resultaten.

7. Continuïteitsparagraaf

7.1 Meerjarenperspectief 2023-2025

Het Samenwerkingsverband werkt met een meerjarenbegroting die jaarlijks wordt herijkt. De eerste jaarschijf wordt meer in detail uitgewerkt wen is de jaarbegroting voor het komende jaar.

In schooljaar 2021-2022 is een nieuw ondersteuningsplan voor de periode 2022-2026 geschreven. Meer inclusief onderwijs is in dit plan het belangrijke nieuwe kader. Deze eind 2022 samengestelde meerjarenbegroting 2023-2027 is een actualisering van de meerjarenbegroting uit het ondersteuningsplan 2022-2026. Deze actualisatie betreft:

- Bedragen bekostiging DUO (laatste actualisatie eind oktober 2022)
- Voorlopige leerlingaantallen per teldatum 1 oktober 2022. Deze gegevens zijn opgevraagd bij de scholen. De officiële, vastgestelde leerlingaantallen zijn bij het opstellen van deze begroting (eind november) nog niet bekend
- Prognose aantal vo-leerlingen (inclusief Pro) per 1-10 in de jaren 2023 t/m 2025. Hierbij is gebruik gemaakt van de beschikbare VOION-leerlingprognose.
- Prognose aantal vso-leerlingen per 1-2-2023 t/m 1-2-2025
Hiertoe is eind september een uitvraag uitgezet bij de vso-scholen in de regio's WM, Parkstad en Maastricht naar het huidige aantal leerlingen vso leerlingen. Daarnaast is gebruik gemaakt van de voorlopige vso cijfers schooljaar 2022-2023 van DUO (Dashboard 1A).
- Personele lasten, o.a. aanpassingen van de CAO en btw bij detachering vanuit onderwijsinstellingen daar waar het personeel betreft dat niet binnen scholen werkzaam is.
- Materiële lasten.

Verder is in deze meerjarenraming de extra inzet van middelen in 2022, € 1.150K, verwerkt. Hiermee zijn middelen van programma 10 (initiële gelden t.b.v. inclusie) en deels ook programma 1 (basisondersteuning) naar voren gehaald en dientengevolge in de jaren 2023 en 2024 verlaagd. Vanaf kalenderjaar 2025 zijn weer bedragen opgenomen onder programma 10. Deze bedragen geven de financiële ruimte weer, rekening houdende met zowel de gewenste onder- als bovengrens van het eigen vermogen.

Bij het opstellen van de begroting zijn de volgende uitgangspunten gehanteerd:

- De begroting dient te voldoen aan de volgende voorwaarden:
 - Het gekozen scenario is realistisch en haalbaar.
 - De vastgestelde begroting is taakstellend.

Scholen zijn in ontwikkeling en richten samen partners de ondersteuningsstructuur steeds meer in met de blik op inclusie, waardoor de meerjarenbegroting geen statisch gegeven is. Elk jaar wordt zorgvuldig bekeken in hoeverre doelen zijn behaald en met name welke gevolgen dat heeft voor het vso en PrO deelnamepercentage. Dit omdat de lasten van de afdrachten vso en PrO een substantieel deel uitmaken van de exploitatie van het swv en daarmee van grote invloed zijn op de begroting. Wanneer als gevolg van het bieden van meer inclusief onderwijs het vso deelnamepercentage en daarmee de afdracht vso daalt, zullen de middelen die daarmee vrijkomen ingezet worden in de scholen. Dit stelt de scholen in staat om nog meer te investeren in de ondersteuning aan leerlingen en voorkomt tevens dat het eigen vermogen van het swv te hoog wordt.

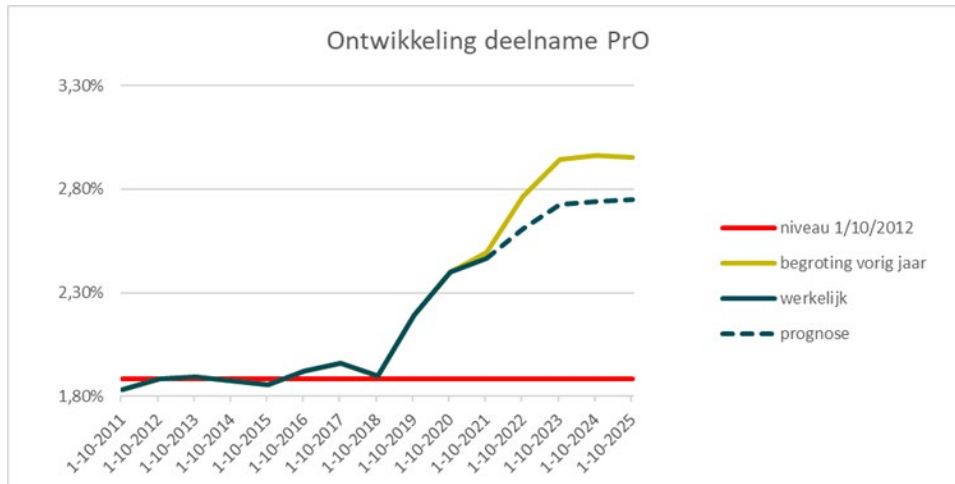
Leerlingaantallen

Een belangrijk gegeven bij het opstellen van de meerjarenbegroting is de verwachte ontwikkeling van de leerlingaantallen.

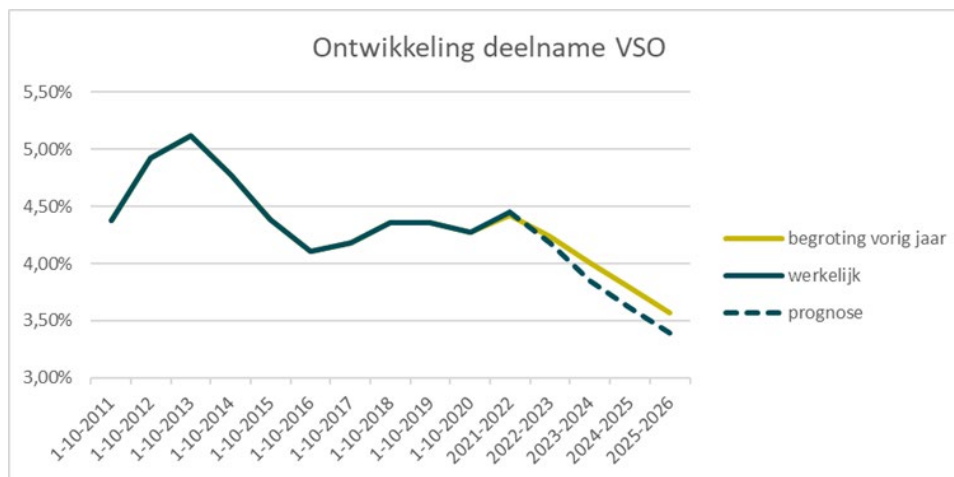
Leerlingen en deelnamepercentages op teldatum								
Leerlingen VO	1-10-2011	1-10-2012	1-10-2020	1-10-2021	1-10-2022	1-10-2023	1-10-2024	1-10-2025
VO overige	7.763	7.692	6.672	6.406	6.269	6.177	6.104	6.046
leerlingen LWOO	495	492	0	0	0	0	0	0
leerlingen PRO	154	157	164	162	168	173	172	171
Totaal VO	8.412	8.341	6.836	6.568	6.437	6.350	6.276	6.217
Leerlingen VSO	1-10-2011	1-10-2012	1-10-2020	1-2-2022	1-2-2023	1-2-2024	1-2-2025	1-2-2026
categorie 1 (laag)	315	357	269	274	253	228	211	195
categorie 2 (midden)	14	18	4	3	3	3	3	3
categorie 3 (hoog)	39	36	19	15	13	13	13	13
Totaal VSO	368	411	292	292	269	244	227	211
Deelnamepercentage	1-10-2011	1-10-2012	1-10-2020	2021-2022	2022-2023	2023-2024	2024-2025	2025-2026
LWOO	5,88%	5,89%	0,00%	0,00%	0,00%	0,00%	0,00%	0,00%
PrO	1,83%	1,88%	2,40%	2,47%	2,61%	2,72%	2,74%	2,75%
VSO	4,37%	4,93%	4,27%	4,45%	4,18%	3,84%	3,62%	3,39%

- Op basis van de VOION prognose is rekening gehouden met een krimp van 4% tussen 2022 en 2025. De krimp is een belangrijk gegeven om rekening mee te houden. De te verwachten krimp heeft immers direct gevolgen voor financiering. Daarnaast veronderstelt een gelijkblijvend deelnamepercentage in het vso en PrO dat er ook in het vso en PrO eenzelfde natuurlijk krimp is als in het vo. Indien dit niet het geval is, stijgt het deelnamepercentage ondanks een verminderd leerlingaantal in het vso en PrO.
- Opting Out LWOO vanaf schooljaar 2020-2021 met populatiebepoortiging vanaf kalenderjaar 2021. Er worden geen leerling als lwooo leerling gemeld bij DUO.
- Er is wederom een stijging van het deelnamepercentage PrO binnen de Westelijke Mijnstreek. Dit is overeenkomstig de landelijke stijgende trend. De verwachting is dat het ook de komende jaren licht zal stijgen. In de MJB is de VOION prognose gevolgd voor wat

betreft de (lichte) stijging deelname percentage PrO welke gaat stabiliseren rond 2,72% - 2,75%.



- Schooljaar 2022-2023 wordt een deelnamepercentage vso verwacht van 4,18%. Dit is lager percentage dan waarvan in het ondersteuningsplan is uitgegaan, echter, in absolute aantallen is het gelijk. De procentuele daling heeft te maken met het hoger aantal vo leerlingen per 1-10-2022. De ambitie is om het vso deelnamepercentage te laten dalen. Scholen zijn actief aan de slag met het versterken van de ondersteuning op school en zetten de stap naar meer inclusie. Op grond hiervan wordt een verdere daling van het deelnamepercentage vso verwacht tot 3,39% in schooljaar 2025-2026.



De mede op basis van deze leerlingaantallen en deelnamepercentages gebaseerde in december 2022 vastgestelde meerjarenraming geeft het volgende beeld voor de jaren 2023 tot en met 2025.

Meerjarenbegroting	real 2022	2023	2024	2025
Baten				
<i>rijksbijdragen</i>	8.632.891	8.191.681	7.992.007	7.898.871
<i>overige baten</i>				
<i>baten programma's:</i>				
- pr.6: OC&W subs.(hoog)begaafde leerlingen	27.284	16.042	0	0
- pr.8: OC&W Wel In Ontwikkeling	0	8.500	8.500	0
- pr.8: eigen bijdrage scholen mwt.thuiszitters	4.650	25.000	25.000	25.000
Totale baten	8.664.825	8.241.223	8.025.507	7.923.871
Lasten				
pr.1: Basisondersteuning	695.005	445.000	580.000	695.000
pr.2: Arrangementen/additionele ondersteuning:				
pr.2a: Amb.begel.Adelante	3.353	3.800	3.800	3.800
pr.2b: Inzet expertise gedragswetenschappers	166.224	173.300	173.300	173.300
pr.2c: LWOO/Opting Out	2.007.857	1.967.810	1.941.214	1.918.592
pr.2d: Praktijkonderwijs	840.394	871.520	897.458	892.271
pr.4: VSO	4.197.767	4.166.930	3.834.540	3.506.252
pr.5: Toelaatbaarheid	97.563	112.000	112.000	112.000
pr.6: Ontwikkeling en innovatie (HB-IlIn)	26.517	16.042	0	0
pr.7: Bedrijfsvoering	336.090	356.550	355.100	355.100
pr.8: Thuiszitters	86.465	128.400	128.400	128.400
pr.10:(Initiële) gelden t.b.v. inclusie	1.550.011	0	0	113.000
Totale lasten	10.007.246	8.241.352	8.025.812	7.897.715
Resultaat	-1.342.421	-130	-305	26.157

De hierbij horende uitputtingpercentages van de lichte en zware ondersteuningsbekostiging zijn als volgt:

Uitputting licht / zwaar	real 2022	2023	2024	2025
Afdracht lichte ondersteuning				
Budget lichte ondersteuning:	3.406.025	3.322.605	3.255.542	3.217.603
afdracht pro via DUO:	25%	26%	28%	28%
afdracht Opting out LWOO via SWV:	59%	59%	60%	60%
Afdracht zware ondersteuning				
Budget zware ondersteuning	5.226.867	4.869.076	4.736.465	4.681.268
afdracht via DUO:	79%	84%	79%	73%
afdracht groeibekostiging via SWV:	2%			
afdracht vangnetbepaling via SWV:		0,5%	0,5%	0,5%

De meerjarenraming laat voor de jaren 2023 tot en met 2025 een sluitende exploitatie zien. In 2025 zou bij de verwacht deelnamepercentages pro en vso weer financiële ruimte beschikbaar zijn om vanuit programme 10, gelden t.b.v. inclusie, extra gelden ter beschikking te stellen aan de scholen.

Vertaald naar de indeling conform de Regeling Jaarverslaggeving leidt dit tot onderstaand overzicht:

Tabel: meerjarenraming in format Regeling Jaarverslaggeving

	real 2022	2023	2024	2025
Baten				
Rijksbijdragen	8.660.175	8.216.223	8.000.507	7.898.871
Overige overheidsbijdragen	-	-	-	-
Overige baten	4.650	25.000	25.000	25.000
Totale baten	8.664.825	8.241.223	8.025.507	7.923.871
Lasten				
Personele lasten	583.788	629.700	622.000	622.000
Afschrijvingen	1.974	2.250	1.800	1.800
Huisvestingslasten	-	-	-	-
Overige instellingslasten	53.290	49.383	48.800	48.800
Afdrachten/doorbetalingen aan schoolbesturen	9.367.087	7.560.019	7.353.212	7.225.114
Totale lasten	10.006.139	8.241.352	8.025.812	7.897.714
Saldo baten en lasten	-1.341.314	-129	-305	26.157
Financiële baten en lasten	-1.107	-	-	-
Totaal resultaat	-1.342.421	-129	-305	26.157

De bijbehorende meerjarenbalans is als volgt:

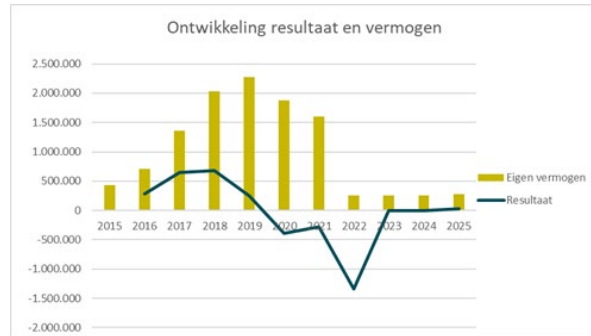
Tabel: meerjarenbalans in format Regeling Jaarverslaggeving

per ultimo x € 1.000	real 2022	2023	2024	2025
Activa				
Materiële vaste activa	3	1	1	1
Vorderingen	14	14	14	14
Liquide middelen	1.687	439	439	465
Totale activa	1.705	454	454	480
Passiva				
Eigen Vermogen	255	255	255	281
Kortlopende schulden	1.450	200	200	200
Totaal passiva	1.705	454	454	480

Het swv heeft, met uitzondering van enkele laptops, geen activa. Dit zal de komende jaren niet veranderen. Hierdoor is de jaarlijkse af- en toename van de liquide middelen ultimo kalenderjaar nagenoeg geheel de resultante van de jaarlijkse resultaten. Het eigen vermogen bestaat enkel uit een algemene reserve welke de komende jaren nagenoeg constant blijft op grond van de verwachte resultaten.

De financiële positie van het samenwerkingsverband is ruim voldoende. Het volledig eigen vermogen, is in de vorm van liquide middelen beschikbaar.

Verwachte ontwikkeling vermogenspositie			
	(begroot)	vermogen	weerstand
	resultaat	eindejaar	vermogen
2015		427.245	
2016	282.738	709.983	
2017	644.432	1.354.415	
2018	676.381	2.030.796	
2019	245.491	2.276.287	26,8%
2020	-394.287	1.882.000	22,7%
2021	-284.602	1.597.398	19,6%
2022	-1.342.421	254.977	2,9%
2023	-130	254.847	3,0%
2024	-305	254.542	3,1%
2025	26.157	280.699	3,5%



Op basis van de signaleringswaarde van 3,5% welke door de Onderwijsinspectie wordt gehanteerd m.b.t. het weerstandsvermogen, zou het weerstandsvermogen ultimo 2022 maximaal € 303K mogen bedragen. Vanaf 2020 is géén sprake van bovenmatige reserve ultimo enig jaar.

Op basis van de kwantificering van de (hierna) in de risicoparagraaf genoemde risico's bedraagt het gewenste weerstandsvermogen circa € 328K.

Het SWV heeft sinds 1 december 2022 één persoon zelf in dienst, de directeur van het samenwerkingsverband. Het overige personeel dat werkzaam is voor het samenwerkingsverband wordt gedetacheerd vanuit de aangesloten besturen en incidenteel extern ingehuurd. Vooralsnog zijn er geen plannen hier verandering in te brengen.

Afbouw bovenmatige reserve

Conform maatregel 23 verbeteragenda passend onderwijs is het maken van een eigen plan door elk individueel samenwerkingsverband, met als basis het Sectorplan voor een snelle en doelmatige afbouw van de bovenmatig, onderdeel van het proces om te komen tot een versnelde afbouw van de bovenmatige reserves. Dat betekent onder andere dat het plan eraan bijdraagt dat de totale bovenmatige reserves van de sector in 2022 zijn afgebouwd, met een eventuele uitloop in 2023 als dat ten goede komt aan de doelmatigheid.

De reserves, het publieke vermogen van het SWV was hoger dan de signaleringswaarde van 3,5% van de totale baten. De afgelopen jaren zijn extra gelden ingezet. Inmiddels is het eigen vermogen, de publiek reserve afgebouwd tot onder de door de Onderwijsinspectie gehanteerde signaleringswaarde. Het bovenmatige eigen vermogen is eind 2022 afgebouwd. Dit ligt in de lijn met de opdracht vanuit het ministerie (maatregel 23 van de verbeteraanpak passend onderwijs).

Ook de komende jaren wordt geen bovenmatige reserve verwacht. De beschikbare middelen worden ter beschikking gesteld aan de scholen om daar doelmatig binnen de kaders van het Ondersteuningsplan in te worden ingezet. Op basis van de vastgestelde meerjarenraming is ultimo 2025 weliswaar sprake van € 3K bovenmatige reserve. Dit bedrag (financiële ruimte) kan worden toegevoegd aan de hoogte van het bedrag aan initiële middelen t.b.v. inclusie, programma 10.

Tabel: ontwikkeling bovenmatig eigen vermogen

	Stand per	Stand per	Stand per	Stand per	Verw.stand	Verw.stand	Verw.stand
	31-12-2019	31-12-2020	31-12-2021	31-12-2022	31-12-2023	31-12-2024	31-12-2025
Totale baten	€ 8.496.831	€ 8.304.727	€ 8.163.602	€ 8.664.825	€ 8.241.223	€ 8.025.507	€ 7.923.871
Publiek eigen vermogen	€ 2.276.287	€ 1.882.000	€ 1.597.398	€ 254.977	€ 254.847	€ 254.542	€ 280.699
Signaleringswaarde	€ 297.389	€ 290.665	€ 285.726	€ 303.269	€ 288.443	€ 280.893	€ 277.335
Bovenm.eigen vermogen	€ 1.978.898	€ 1.591.334	€ 1.311.672	€ 0	€ 0	€ 0	€ 3.363

7.2 Beschrijving belangrijkste risico's en onzekerheden

De volgende risico's zijn te onderscheiden:

Bekostigingssystematiek lichte ondersteuning

De landelijke bekostigingssystematiek lichte ondersteuning wordt, vooralsnog naar verwachting op z'n vroegst met ingang van 2025 gewijzigd. De voorgestelde nieuwe systematiek voor de huidige LWOO-middelen heeft een gering positief effect voor dit swv. Ook de voorgestelde directe bekostiging van het praktijkonderwijs en daarmee ontvlechting uit de middelen Passend Onderwijs van samenwerkingsverbanden, zou voor dit swv een positief financieel effect kunnen betekenen. Hoe deze ontvlechting plaats gaat vinden, is echter nog niet duidelijk..

Beïnvloedbaarheid van de begrotingsposten

De grootste begrotingsposten zijn slechts op de langere termijn beïnvloedbaar. Wanneer onverhoopt de daling in het vso achterblijft bij de ambitie en er wordt niet direct ingegrepen, dan is de begrotingstegenvaller vanwege de T-11 maanden bekostigingssystematiek voor de zware ondersteuning minimaal twee kalenderjaren opvolgend merkbaar. Het is dus essentieel dat de leerlingstromen periodiek worden gemonitord. Het Loket Passend Onderwijs heeft hierin een belangrijke signalerende functie.

Begroting 2023				€	%
Totale baten				8.241.223	
pr.1: Basisondersteuning			445.000	5,4%	
pr.2: Arrangementen/additionele ondersteuning:					
pr.2a: Ambulante begeleiding			3.800	0,0%	
pr.2b: Inzet expertise gedragswetenschappers (ODC)			173.300	2,1%	
pr.2c: LWOO/Opting Out			1.967.810	23,9%	
pr.2d: Praktijkonderwijs			871.520	10,6%	
pr.4: VSO			4.166.930	50,6%	
pr.5: Toelaatbaarheid			112.000	1,4%	
pr.6: Ontwikkeling en innovatie			16.042	0,2%	
pr.7: Bedrijfsvoering			356.550	4,3%	
pr.8: Thuiszitters			128.400	1,6%	
pr.10:(Initiële) gelden t.b.v. inclusie			0	0,0%	
Totale lasten				8.241.352	100,0%
Resultaat				-130	0,0%

Ontwikkeling deelname vso

In 2021 heeft de beleidsgroep een plan gemaakt om te komen tot meer inclusie waarbij ingezet wordt op afbouw van de vso diplomastroom met als doel, daar waar mogelijk, diplomering in het reguliere vo.

Tussentijdse groei VSO

Vanaf 2023 is een swv verplicht een zogenaamde vangnetbepaling vast te stellen waarin de financiële compensatie wordt vastgelegd welke wordt uitbetaald indien er sprake is van een zogenaamde buitensporige gemiddelde groei in de periode 1 februari tot 1 juni ten opzichte van de voorafgaande periode in hetzelfde schooljaar (1 september – 1 februari). Dit samenwerkingsverband heeft besloten de door de diverse betrokken landelijke organisaties voorgestelde vangnetbepaling te hanteren.

Ontwikkeling deelname Pro

De bekostiging pro, onderdeel van de lichte ondersteuningsbekostiging, vindt plaats op basis van het deelnamepercentage op 1 oktober 2012. Wanneer het deelnamepercentage stijgt tot boven het percentage per 1 oktober 2012, betekent dit dat het SWV minder middelen heeft om aan andere

programma's uit te geven. Dit is een serieus aandachtspunt in het licht van de ambitieuze doelstelling voor het terugdringen van de VSO-deelname. Momenteel is een wetsvoorstel in voorbereiding welke voorziet in een zelfstandige bekostiging van het praktijkonderwijs, los van de middelen Passend Onderwijs. Deze ontvlechting wordt niet eerder verwacht dan op zijn vroegst per kalenderjaar 2025. Hoe deze (financiële) ontvlechting plaats gaat vinden, is nog niet duidelijk.

Nieuwkomers (EOA)

De instroom van nieuwkomers (EOA) is een onzekere factor. De aantallen kunnen omwille van externe factoren sterk fluctueren. Daarnaast heeft de diverse problematiek binnen deze groep effect op de deelnamepercentages van zowel pro als vso alsook op de mate waarin specifieke arrangementen voor deze groep noodzakelijk zijn

BTW

Het SWV heeft met ingang van 1 december 2022 één persoon, de directeur swv in dienst. Overige medewerkers worden merendeels gedetacheerd vanuit een van de schoolbesturen en in beperkte mate extern ingehuurd. Daar waar btw van toepassing is, wordt deze in rekening gebracht door het uitlenend schoolbestuur.

Thuiszitters

Het SWV heeft een meer preventieve aanpak ter voorkoming van thuiszitters tot een speerpunt gemaakt. De trend om in gezamenlijkheid het probleem en de financiering rond thuiszitters en onderwijszorgarrangementen voor leerlingen die dreigen uit te vallen aan te pakken, zal in eerste instantie leiden tot meer acties, gesprekken en overleg. Uiteindelijk moet dit na een periode van extra investering, de investering weer minder worden.

Huisvesting

Aangezien het samenwerkingsverband geen eigen gebouwen heeft en ook niet voornemens is om het beleid daarin aan te passen is er op dit vlak geen risico.

De hiervoor genoemde risico's zij als volgt te kwantificeren:

Onderwerp	Risico	Impact	Kans (%)	Bedrag	
Bekostiging	Bekostiging kan lager (of hoger) uitvallen, omdat:				
	- ontwikkeling leerlingaantallen anders dan verwacht	100 lln à € 866 (normbedrag) + (5,89%+1,88%) x 100 lln à € 5.188 (lwoo/pro bedrag)	127.000	80	101.600
	- overheid past systematiek bekostiging aan				PM
Deelname PrO	- hogere deelname dan verwacht	7 lln à € 5.188	36.000	50	18.000
	- hogere deelname door Nieuwkomers (EOA)	7 lln à € 5.188	36.000	50	18.000
Deelname VSO	Deelname neemt minder sterk af dan verwacht	7 lln à € 13.132	92.000	80	73.600
Vangnetbepaling VSO	- hogere meer dan gemiddelde toe name na teldatum bij VSO dan verwacht	1 lln à € 23.423	23.000	50	12.000
Individuele leerlingondersteuning	- Instroom Nieuwkomers (EOA) leidt tot meer arrangementen	30 lln à € 3.000	90.000	50	45.000
	- arrangementen voor thuiszitters	10 lln à 20 weken à € 400	80.000	25	20.000
Bedrijfsvoering	- Kwetsbaarheid door omvang - Vergoeding beëindiging werkzaamheden personeel besturen - BTW inhuur personeel		80.000	50	40.000
TOTAAL					328.200

Om de beschreven risico's voor één jaar het hoofd te kunnen bieden is een weerstandsvermogen van circa € 328K nodig.

7.3 Risicobeheersing en interne controle

Het bestuur heeft de verantwoordelijkheid voor de opzet en het functioneren van het interne risicobeheersings- en controlesysteem. Een essentieel onderdeel hierin is een goede inrichting van de administratieve processen en een goede administratie verwerking.

Uitgangspunt voor administratieve processen is het zgn. vier-ogenprincipe. Hierdoor worden de verantwoordelijkheden belegd bij daartoe gemandateerde medewerkers en zijn interne controles geborgd binnen de processen.

Naast het volgen van actuele ontwikkelingen in de eigen organisatie, worden de ontwikkelingen in de omgeving nauwlettend gemonitord en ook op landelijk niveau worden actualiteiten gevolgd. Zodra dit het SWV raakt, worden risico's in beeld gebracht en worden eventueel benodigde maatregelen genomen. Tussentijds moet de directie zich verantwoorden over de stand van zaken. Dit gebeurt middels gesprekken en rapportages. Het bestuur ziet toe op het functioneren van de directie.

Er wordt gewerkt volgens de PDCA-systematiek.

Startpunt van de financiële cyclus is de jaarlijkse begroting/meerjarenbegroting. Lopende een begrotingsjaar wordt gecheckt of er afwijkingen zijn ten opzichte van de uitgangspunten van de begroting voor dat jaar. Hierover wordt waar nodig lopende het jaar melding gemaakt en

gerapporteerd. Dit kan zijn middels een managementrapportage en/of een doorrekening van de begroting met bijgestelde gegevens. Waar nodig kan zodoende tijdig worden bijgestuurd. Belangrijke bronnen van informatie hierbij zijn:

- Regelingen Ministerie OCW met betrekking tot de bekostiging. Aanpassing diverse bekostigingstarieven en/of bekostigingssystematiek.
- CAO VO en CAO PO,
- de Dashboards bekostiging van DUO (voorheen Kijkglazen) en tot en met 2022 specifiek met betrekking tot de groeibekostiging vso ook Kijkdoos. Voor de vangnetbepaling groei vso wordt nog een instrument ontwikkeld,
- Nieuwsbrieven van diverse koepelorganisaties.

Voor het verslag van het bestuur wordt verwezen naar hoofdstuk 2.7



SWV VO 31.04
Westelijke Mijnstreek
Samenwerkingsverband Voortgezet Onderwijs

Jaarrekening 2022

Stichting Samenwerkingsverband

Passend Onderwijs VO

Westelijke Mijnstreek 31-04

vastgesteld 30-05-2023

Grondslagen

Activiteiten van het bevoegd gezag

In deze jaarrekening zijn de activiteiten van de Stichting Samenwerkingsverband Passend Onderwijs VO Westelijke Mijnstreek VO31-04 verantwoord.

Verslagjaar

Het boekjaar loopt van 1 januari 2022 tot en met 31 december 2022.

Grondslagen voor de jaarrekening

De jaarrekening is opgesteld met inachtneming van de bepalingen opgenomen in de Ministeriële Richtlijn Jaarverslaggeving Onderwijs. Hierbij wordt aansluiting gezocht bij de bepalingen van Boek 2 titel 9 van het Burgerlijk Wetboek en de Richtlijnen voor de Jaarverslaggeving waaronder Richtlijn 660 Onderwijsinstellingen.

De algemene grondslag voor de waardering van activa en passiva, alsmede voor de bepaling van het resultaat, is de verkrijgings- of vervaardigingsprijs. Voor zover niet anders vermeld worden de activa en passiva gewaardeerd tegen nominale waarde.

Het resultaat wordt bepaald als verschil tussen de baten en allen hiermee verbonden, aan het verslagjaar toe te rekenen lasten.

Baten en lasten worden toegerekend aan het jaar waarop ze betrekking hebben. Winsten worden slechts opgenomen voor zover zij op balansdatum zijn gerealiseerd. Verplichtingen en mogelijke verliezen die hun oorsprong vinden voor het einde van het verslagjaar, worden in acht genomen indien zij voor het opmaken van de jaarrekening bekend zijn geworden.

De in de jaarrekening opgenomen bedragen luiden in hele euro's.

Gebruik van schattingen

De opstelling van de jaarrekening vereist dat het bestuur oordelen vormt en schattingen en veronderstellingen maakt die van invloed zijn op de toepassing van grondslagen en de gerapporteerde waarde van activa en verplichtingen, en van baten en lasten. De daadwerkelijke uitkomsten kunnen afwijken van deze schattingen.

Vergelijkende cijfers

Voor zover van toepassing zijn ter vergelijking de realisatiecijfers opgenomen van het voorgaande jaar, alsmede de cijfers van de meest recente, vastgestelde versie van de begroting van het verantwoordingsjaar.

Wijzigingen verslaggevingsregels

Op basis van de brief van 1 december 2017 van de Minister voor Basis- en Voortgezet Onderwijs en Media zijn met ingang van boekjaar 2017 de doorbetalingen aan schoolbesturen niet meer gesaldeerd onder de baten verantwoord, maar separaat gerubriceerd onder de lasten.

Continuïteit

Deze jaarrekening is opgesteld uitgaande van de continuïteitsveronderstelling

Grondslagen voor de waardering van de activa en passiva

Materiële vaste activa

De materiële vaste activa worden gewaardeerd tegen de verkrijgingsprijs onder aftrek van door derden betaalde bijdragen. Afschrijvingen worden lineair berekend over de netto verkrijgingsprijs op basis van de economische levensduur. De gehandteerde afschrijvingstermijnen zien er als volgt uit:

Werkplekken (PC, laptops): 4 jaar

Vorderingen

De vorderingen worden bij de eerste verwerking opgenomen tegen de reële waarde en vervolgens gewaardeerd

Liquide middelen

De liquide middelen staan, voor zover niet anders vermeld, ter vrije beschikking van het samenwerkingsverband.

Eigen Vermogen

Onder het eigen vermogen worden de algemene reserves gepresenteerd. De algemene reserve bestaat uit de reserves die ter vrije beschikking staan van het bestuur. Indien een beperkte bestedingsmogelijkheid door de organisatie is aangebracht dan is het aldus afgezonderde deel van het eigen vermogen aangeduid als bestemmingsreserve.

Kortlopende schulden

Kortlopende schulden worden bij eerste verwerking gewaardeerd tegen reële waarde en vervolgens gewaardeerd tegen geamortiseerde kostprijs. Deze is gelijk aan de nominale waarde.

Rijksbijdragen

De ontvangen (normatieve) rijksbijdrage en de niet geoordeelde OCW-subsidies (vrij besteedbare doelsubsidies zonder verrekeningsclausule) worden in het jaar waarop de toekenningen betrekking hebben volledig verwerkt als bate in de de staat van baten en lasten.

Geoordeelde OCW subsidies met een vrij besteedbaar overschot (doelsubsidies waarbij het overschot geen verrekeningsclausule heeft) worden ten gunste van de staat van baten en lasten verantwoord naar rato van de voortgang van de gesubsidieerde activiteiten. Het deel van de subsidies waarvoor nog geen activiteiten zijn verricht per balansdatum, worden verantwoord onder de overlopende passiva.

Geoordeelde OCW subsidies met een verrekeningsclausule worden ten gunste van de staat van baten en lasten verantwoord in het jaar waarin de gesubsidieerde lasten komen. Niet bestede middelen worden verantwoord onder de overlopende passiva zolang de bestedingstermijn niet is verlopen. Niet bestede middelen worden verantwoord onder de kortlopende schulden zodra de bestedingstermijn is verlopen op balansdatum.

Overige exploitatiesubsidies

Overige exploitatiesubsidies worden ten gunste van baten en lasten gebracht in het jaar ten laste waarvan de gesubsidieerde lasten komen.

Personele lasten

Onder personele lasten worden de lasten opgenomen van het personeelslid in dienst van de rechtspersoon, alsmede de overige personele lasten welke met name betrekking hebben op het inhuren van extern personeel en de verdere overige personeelskosten.

Pensioen lasten

De stichting heeft alle pensioenregelingen verwerkt volgens de verplichtingenbenadering, zoals opgenomen in RJ 252. De over het verslagjaar verschuldigde premie wordt als last verantwoord.

Kasstroomoverzicht

Het kasstroomoverzicht is opgesteld op basis van de indirecte methode. Eventuele kasstromen in buitenlandse valuta's zijn herleid naar euro's van de werkelijk betaalde omrekenkoersen.

A.1.1. Balans per 31-12-2022 na resultaatbestemming

1	Activa	31-12-2022 EUR	31-12-2021 EUR
	Vaste activa		
1.2	Materiële vaste activa	2.992	3.937
	<u>Totaal vaste activa</u>	<u>2.992</u>	<u>3.937</u>
	Vlottende activa		
1.5	Vorderingen en overlopende activa	14.217	62.414
1.7	Liquide middelen	1.687.306	1.605.116
	<u>Totaal vlottende activa</u>	<u>1.701.523</u>	<u>1.667.530</u>
	<u>Totaal activa</u>	<u><u>1.704.515</u></u>	<u><u>1.671.467</u></u>
2	Passiva	31-12-2022 EUR	31-12-2021 EUR
2.1	Eigen vermogen	254.977	1.597.398
2.2	Voorzieningen	-	-
2.5	Kortlopende schulden	1.449.538	74.069
	<u>Totaal passiva</u>	<u><u>1.704.515</u></u>	<u><u>1.671.467</u></u>

A.1.2. Staat van baten en lasten 2022

	2022 EUR	Begroting 2022 EUR	2021 EUR
3 Baten			
3.1 Rijksbijdragen OCW	8.660.175	7.887.733	8.091.206
3.5 Overige baten	<u>4.650</u>	<u>25.000</u>	<u>72.396</u>
Totaal baten	<u>8.664.825</u>	<u>7.912.733</u>	<u>8.163.602</u>
4 Lasten			
4.1 Personeelslasten	583.788	465.200	632.223
4.2 Afschrijvingen	1.974	2.000	1.916
4.3 Huisvestingslasten	0	0	0
4.4 Overige lasten	53.290	58.000	46.291
4.5 Doorbet. schoolbesturen	<u>9.367.087</u>	<u>7.788.397</u>	<u>7.762.104</u>
Totaal lasten	<u>10.006.139</u>	<u>8.313.597</u>	<u>8.442.535</u>
Saldo baten en lasten	<u>-1.341.314</u>	<u>-400.864</u>	<u>-278.933</u>
5 Financiële baten en lasten	<u>-1.107</u>	<u>0</u>	<u>-5.669</u>
	-1.107	0	-5.669
Resultaat	<u>-1.342.421</u>	<u>-400.864</u>	<u>-284.602</u>

A.1.3. Kasstroomoverzicht over 2022

	2022 EUR	2021 EUR
<u>Kasstroom uit operationele activiteiten</u>		
Saldo van baten en lasten	-1.341.314	-278.933
Aanpassingen voor:		
- Afschrijvingen	<u>1.974</u>	<u>1.916</u>
	1.974	1.916
Veranderingen in vlottende middelen:		
- Vorderingen	48.197	-7.384
- Kortlopende schulden	<u>1.375.469</u>	<u>-188.634</u>
	1.423.666	-196.018
Kasstroom uit bedrijfsoperaties	84.326	-473.035
Bankkosten	<u>-1.107</u>	<u>-5.669</u>
	-1.107	-5.669
Totale kasstroom uit operationele activiteiten	83.219	-478.705
<u>Kasstroom uit investeringsactiviteiten</u>		
Investerings in materiële vaste activa	<u>-1.029</u>	<u>-906</u>
Totale kasstroom uit investeringsactiviteiten	-1.029	-906
<u>Kasstroom uit financieringsactiviteiten</u>		
Totale kasstroom uit financieringsactiviteiten	-	-
<u>Mutatie liquide middelen</u>	<u>82.190</u>	<u>-479.611</u>
Liquide middelen 1-1-2022	1.605.116	2.084.727
Liquide middelen 31-12-2022	<u>1.687.306</u>	<u>1.605.116</u>
Mutatie Liquide middelen	82.190	-479.611



A.1.4. Toelichting behorende tot de balans

1 Activa

Vaste activa

1.2 Materiële vaste activa

	Aanschafprijs 1-1-2022	Afschrijving cum. 1-1- 2022	Boekwaarde 1-1-2022	Mutaties 2022			Aanschaf-prijs 31- 12-2022	Afschrijving cumulatief 31-12-2022	Boek- waarde 31- 12-2022
				Investe- ringen 2022	Desinveste- ringen 2022	Afschrijvin- gen 2022			
	EUR	EUR	EUR	EUR	EUR	EUR	EUR	EUR	
1.2.2 Inventaris en apparatuur	7.847	3.910	3.937	1.029	0	1.974	8.876	5.884	2.992
Totaal materiële vaste activa:	7.847	3.910	3.937	1.029	0	1.974	8.876	5.884	2.992

De volgende afschrijvingstermijnen zijn gehanteerd:
Werkplekken (PC/laptop), 4 jaar

Viottende activa

1.5 Vorderingen

	31-12-2022 EUR	31-12-2021 EUR
1.5.1 Debiteuren	1.950	-
1.5.6 Overige overheden	-	-
1.5.7 Overige vorderingen	28	3
1.5.8 Overlopende activa	12.239	62.412
Totaal vorderingen	14.217	62.414

Toelichting op Vorderingen:

1.5.6. Overige overheden

	31-12-2022 EUR	31-12-2021 EUR
Vordering gemeenten:		
Gemeente Stein	-	-
	-	-

1.5.7 Overige vorderingen

	31-12-2022 EUR	31-12-2021 EUR
Nog te ontvangen rente	28	3
	28	3

1.5.8. Overlopende activa

	31-12-2022 EUR	31-12-2021 EUR
1.5.8.1 Vooruitbetaalde kosten:		
Groeibekostiging	-	51.587
POS licentie	5.833	6.133
Onderwijs Transparant 1Loket licentie+helpdesk	3.722	4.692
Verzekeringen	2.684	-
Overige vooruitbetaalde kosten	-	-
	12.239	62.412

1.7 Liquide middelen

	31-12-2022 EUR	31-12-2021 EUR
1.7.2 Tegoeden op bankrekeningen	1.687.306	1.605.116
Totaal liquide middelen	1.687.306	1.605.116

In het kasstroomoverzicht is de mutatie in liquide middelen uiteengezet. De liquide middelen staan ter vrije beschikking.



2 Passiva

2.1 Eigen vermogen

	Stand per 1-1-2022 EUR	Mutaties		Stand per 31-12- 2022 EUR
		Resultaat EUR	Overige Mutaties EUR	
Algemene reserve				
2.1.1 Algemene reserve	1.597.398	-1.342.421		254.977
Totaal eigen vermogen	1.597.398	-1.342.421	0	254.977

2.4 Kortlopende schulden

	31-12-2022 EUR	31-12-2021 EUR
2.4.3 Crediteuren	1.286.686	31.303
2.4.7 Belastingen en premies sociale verzekeringen	3.116	0
2.4.8. Schulden terzake van pensioenen	1.946	0
2.4.9 Overige kortlopende schulden	133.574	27.030
2.4.10 Overlopende passiva	23.690	15.736
Vakantiegeld	525	0
Totaal kortlopende schulden	1.449.538	74.069

Toelichting:

Crediteuren

De facturen van crediteuren die per 31-12-2022 openstaan, zijn in 2023 betaald.

Overige kortlopende schulden

	31-12-2022 EUR	31-12-2021 EUR
Kindante: btw-claim 2018 t/m 2022	97.849	-
V(S)O-scholen: maatwerkarrangementen	17.250	13.364
Kindante: personele lasten	10.244	-
Nog te betalen accountantskosten	7.890	7.166
Nog te betalen "negatieve" rente	204	3.834
Adelante: ambulante begeleiding	119	340
Jongeren: personele lasten	-	1.535
Teletrain: webinar ondersteuning	-	774
Overige schulden < 1.000	19	16
	133.574	27.030

Overlopende Passiva

	31-12-2022 EUR	31-12-2021 EUR
Meerjarige OCW subsidie begaafde leerlingen	15.916	15.736
Meerjarige OCW subsidie Wel in Ontwikkeling	7.774	-
	23.690	15.736

A.1.6 Niet uit de balans blijvende rechten en plichten

N.v.t.

A.1.8 Toelichting behorende tot de staat van baten en lasten**3 Baten****3.1 Rijksbijdragen**

	2022 EUR	Begroting 2022 EUR	2021 EUR
3.1.1 Rijksbijdrage OCW	8.632.891	7.860.233	8.063.922
3.1.2 Overige subsidies OCW	27.284	27.500	27.284
Totaal rijksbijdragen OCW	8.660.175	7.887.733	8.091.206

3.1.1 Toelichting Rijksbijdrage OCW (3.1.1.)

	2022 EUR	Begroting 2022 EUR	2021 EUR
Lichte ondersteuning algemeen	718.079	692.742	720.188
Lichte ondersteuning LWOO	2.007.857	1.939.343	2.016.180
Lichte ondersteuning PRO	641.370	619.485	644.029
Aanvullende bekostiging SWV tbv PRO	38.718	38.871	16.196
Zware ondersteuning personeel	5.021.157	4.363.863	4.459.530
Zware ondersteuning materiële instandhouding	205.710	205.929	207.799
Zware onderst. verevening personeel	-	-	-
	<u>8.632.891</u>	<u>7.860.233</u>	<u>8.063.922</u>

3.1.2 Toelichting overige subsidies OCW

	2022 EUR	Begroting 2022 EUR	2021 EUR
Subsidie met prestatieverplichting: Begaafde leerlingen po en vo	27.284	27.500	27.284
	<u>27.284</u>	<u>27.500</u>	<u>27.284</u>

3.5 Overige baten

	2022 EUR	Begroting 2022 EUR	2021 EUR
3.5.6 Overige:			
Eigen bijdr.VO-scholen VSO-maatwerktraj. thuiszitters	4.650	25.000	10.575
Afdracht bekostiging VO-scholen zij-uitstroom naar VSO	-	-	35.871
Eigen bijdrage VO-scholen Rebound	-	-	25.950
Totaal overige baten	4.650	25.000	72.396

4 Lasten

4.1 Personeelslasten

	2022 EUR	Begroting 2022 EUR	2021 EUR
Brutolonen en salarissen	8.035	-	-
Sociale lasten	332	-	-
Pensioenpremies	1.421	-	-
4.1.1 Lonen en salarissen	9.788	-	-
4.1.2 Overige personele lasten	574.000	465.200	632.223
Totaal personeelslasten	583.788	465.200	632.223

Overige personeelskosten

	2022 EUR	Begroting 2022 EUR	2021 EUR
De overige personeelskosten bestaan uit de volgende posten:			
Inhuur extern	540.647	449.200	597.556
Managementondersteuningslasten	5.989	10.000	409
Welzijn personeel	179	-	1.293
Kosten om-/bijscholing	345	6.000	8.616
Dienstreizen	5	-	194
Werving- en selectielasten	22.753	-	-
Overige personele lasten	4.082	-	24.156
	<u>574.000</u>	<u>465.200</u>	<u>632.223</u>

Aantal werknemers op basis van fte

Per 1-12-2022 is het samenwerkingsverband werkgever geworden. Met ingang van die datum is één personeelslid in dienst. Dit betreft de directeur van het samenwerkingsverband. De betrekkingsovervang bedraagt 1,0 fte.

4.2 Afschrijvingen

	2022 EUR	Begroting 2022 EUR	2021 EUR
4.2.2 Materiële vaste activa	1.974	2.000	1.916
Totaal afschrijvingen	1.974	2.000	1.916

4.4 Overige instellingslasten

	2022 EUR	Begroting 2022 EUR	2021 EUR
4.4.1 Administratie- en beheerslasten	39.169	39.000	35.460
4.4.2 Inventaris, apparatuur en leermiddelen	-	-	1.058
4.4.4 Overige	14.122	19.000	9.773
Totaal overige instellingslasten	53.290	58.000	46.291

Toelichting administratie- en beheerslasten

	2022 EUR	Begroting 2022 EUR	2021 EUR
Telefoon-/faxkosten	394		407
Porti-/verzendkosten	373	5.900	113
Drukwerk/papier/repro	4.441		-
Kleine kantoorbenodigdheden	18		46
Automatisering: licenties	20.048	25.000	21.467
Automatisering: overig	1.077		4.694
(G)MR-lasten(materieel)	600		-
Accountantskosten	7.893	7.000	7.573
Besturenorganisaties	957	1.000	820
Adm/beheer/bestuur overig	3.369	100	340
	<u>39.169</u>	<u>39.000</u>	<u>35.460</u>

De accountantskosten zijn als volgt te specificeren:

	2022 EUR	Begroting 2022 EUR	2021 EUR
Onderzoek jaarrekening	7.893	10.000	7.166
Fiscale adviezen	-	-	407
	<u>7.893</u>	<u>10.000</u>	<u>7.573</u>

Toelichting Overige overige instellingslasten

	2022 EUR	Begroting 2022 EUR	2021 EUR
Begeleidingskosten leerlingen	6.235	6.300	5.793
Representatiekosten	1.731	3.000	1.300
PR/communicatie overig	3.474	7.000	-
Verzekering overig	2.684	2.700	2.680
Materiele lasten overig	3-	-	-
	<u>14.122</u>	<u>19.000</u>	<u>9.773</u>

4.5 Doorbetalingen aan schoolbesturen

	2022 EUR	Begroting 2022 EUR	2021 EUR
4.5.1 Verplichte afdrachten uit te voeren door OCW	4.947.217	4.502.925	4.664.254
4.5.2 Doorbetalingen op basis van 1 februari	83.219	83.829	68.386
4.5.3 Overige doorbetalingen aan schoolbesturen	4.336.651	3.201.643	3.029.464
	<u>9.367.087</u>	<u>7.788.397</u>	<u>7.762.104</u>

Toelichting verplichte afdrachten uit te voeren door OCW

	2022 EUR	Begroting 2022 EUR	2021 EUR
4.5.1.1 VSO zware ondersteuning	4.106.823	3.682.061	3.843.390
4.5.1.2 LWOO	-	-	-
4.5.1.3 PRO	840.394	820.864	820.864
	<u>4.947.217</u>	<u>4.502.925</u>	<u>4.664.254</u>

Toelichting Doorbetalingen op basis van 1 februari

	2022 EUR	Begroting 2022 EUR	2021 EUR
4.5.2.1 VSO groeibekostiging	83.219	83.829	68.386
	<u>83.219</u>	<u>83.829</u>	<u>68.386</u>

Toelichting Overige doorbetalingen aan schoolbesturen

	2022 EUR	Begroting 2022 EUR	2021 EUR
Ondersteuningsstructuur op school	-	-	204.167
LWOO/Opting-Out gelden	2.007.857	1.939.343	2.016.180
Structurele gelden	695.005	695.000	372.858
Innovatie gelden	400.011	400.000	149.957
Extra initiële middelen	1.150.000	-	-
AB-gelden	-	-	166.541
Individuele leerlingondersteuning (PCL-arrangementen)	-	-	35.000
Individuele leerlingondersteuning (VSO-arrangementen)	7.725	52.000	19.532
Individuele leerlingondersteuning (IZEO-arrangementen)	61.068	100.000	50.245
Begaafde leerlingen	14.985	15.300	14.985
	<u>4.336.651</u>	<u>3.201.643</u>	<u>3.029.464</u>



5 Financiële baten en lasten

	2022 EUR	Begroting 2022 EUR	2021 EUR
5.1 Rentebaten	30	-	7
5.5 Rentelasten en bank- en beheerkosten	-1.137	-	-5.677
Saldo financiële baten en lasten	-1.107	-	-5.669
Jaarresultaat	-1.342.421	-400.864	-284.602

Voorstel resultaatbestemming

Het bestuur stelt voor het resultaat 2021, zijnde € 1.342.420,74 negatief, ten laste te brengen van de algemene reserve. Dit voorstel is in deze jaarrekening verwerkt.

Gebeurtenissen na balansdatum

Er zijn geen gebeurtenissen na balansdatum welke van invloed zijn op deze jaarrekening.

Overzicht verbonden partijen

Verbonden partijen met belang in bevoegd gezag 01-01-2022 t/m 31-12-2022

<u>Statutaire naam</u>	<u>Juridische vorm</u>	<u>Statutaire zetel</u>	<u>Code activiteiten*</u>	<u>Deelnamepercentage</u>
Stichting DaCapo	Stichting	Sittard-Geleen	4	N.v.t.
Stichting Limburgs Voortgezet Onderwijs (LVO)	Stichting	Sittard-Geleen	4	N.v.t.
Stichting Trevianum	Stichting	Sittard-Geleen	4	N.v.t.
Stichting Kindante, leren leren, leren leven	Stichting	Sittard-Geleen	4	N.v.t.
Stichting Adelante Onderwijs ¹	Stichting	Valkenburg a/d Geul	4	N.v.t.
Stichting Alterius	Stichting	Heerlen	4	N.v.t.
MosaLira Stichting voor leren, onderwijs en opvoeding	Stichting	Maastricht	4	N.v.t.
Stichting Innovo, Onderwijs op Maat	Stichting	Heerlen	4	N.v.t.

¹ onderdeel van Stichting Adelante Groep

*Code activiteiten 1. contractonderwijs
2. contractonderzoek
3. onroerende zaken
4. overige

WNT-VERANTWOORDING 2022 Stichting Samenwerkingsverband Passend Onderwijs VO Westelijke Mijnstreek

De WNT is van toepassing op Stichting Samenwerkingsverband Passend Onderwijs VO Westelijke Mijnstreek VO 31.04. Het voor Stichting Samenwerkingsverband Passend Onderwijs VO Westelijke Mijnstreek VO 31.04 toepasselijke bezoldigingsmaximum is in 2022 €216.000 (algemeen WNT-maximum voor het onderwijs).

1. Bezoldiging topfunctionarissen

1a. Leidinggevende topfunctionarissen met dienstbetrekking en leidinggevende topfunctionarissen zonder dienstbetrekking vanaf de 13^e maand van de functievervulling alsmede degenen die op grond van hun voormalige functie nog 4 jaar als topfunctionaris worden aangemerkt.

Gegevens 2022		
bedragen x € 1	Boer DPJM	Vos MJ
Functiegegevens		
Directeur		
Aanvang en einde functievervulling in 2022	01/01 - 31/08	01/12 - 31/12
Omvang dienstverband (in fte)	0,8	1,0
Dienstbetrekking?	nee	ja
Bezoldiging		
Beloning plus belastbare onkostenvergoeding	€ 67.376	€ 7.115
Beloningen betaalbaar op termijn	€ 0	€ 1.421
<i>Subtotaal</i>	€ 67.376	€ 8.536
Individueel toepasselijke bezoldigings-maximum	€ 115.042	€ 18.345
-/- Onverschuldigd betaald bedrag en nog niet terugontvangen bedragen	N.v.t.	N.v.t.
Totaal bezoldiging 2022	€ 67.376	€ 8.536
Het bedrag van de overschrijding en de reden waarom de overschrijding al dan niet is toegestaan	N.v.t.	N.v.t.
Toelichting op de vordering wegens onverschuldigde betaling	N.v.t.	N.v.t.
Gegevens 2021		
bedragen x € 1	Boer DPJM	
Functiegegevens		
Directeur		
Aanvang en einde functievervulling in 2021	01/01 - 31/12	
Omvang dienstverband (in fte)	0,8	
Dienstbetrekking?	nee	
Bezoldiging		
Beloning plus belastbare onkostenvergoeding	€ 94.682	
Beloningen betaalbaar op termijn	-	
<i>Subtotaal</i>	€ 94.682	
Individueel toepasselijke bezoldigings-maximum	€ 167.200	
Totaal bezoldiging 2021	€ 94.682	

1d. Topfunctionarissen inclusief degenen die op grond van hun voormalige functie nog 4 jaar als topfunctionaris worden aangemerkt met een bezoldiging van € 1.800 of minder

Naam topfunctionaris	Functie	
Hoogstraten T.A.M.	Bestuurder	(onbezoldigd)
Baart J.	Bestuurder	(onbezoldigd)
Neefs F.	Bestuurder	(onbezoldigd)
Bernard E.G.H.	Bestuurder	(onbezoldigd)
Nelissen H.P.M.	Bestuurder	(onbezoldigd)
Ten Brink J.P.	Bestuurder	(onbezoldigd)
Paulissen R.J.L.J.M.	Bestuurder	(onbezoldigd)
Zomeren van J.W.M.G.	Bestuurder	(onbezoldigd)
Gilissen J.P.M.	Bestuurder	(onbezoldigd)

2. Uitkeringen wegens beëindiging dienstverband aan topfunctionarissen met of zonder dienstbetrekking alsmede degenen die op grond van hun voormalige functie nog 4 jaar als topfunctionaris worden aangemerkt

Niet van toepassing

3. Overige rapportageverplichtingen op grond van de WNT

Naast de hierboven vermelde topfunctionarissen zijn er geen overige functionarissen met dienstbetrekking die in 2022 een bezoldiging boven het individueel toepasselijke drempelbedrag hebben ontvangen.

ONDERTEKENING

Directie:

w.g.

Mevr. M.J. Vos

Bestuur:

w.g.

Dhr. E.G.H. Bernard (voorzitter)

w.g.

Dhr. P.J. Lemmens (penningmeester)

w.g.

Mevr. C. Gilissen

w.g.

Mevr. J. Baart (secretaris)

w.g.

Dhr. R. Paulissen

w.g.

Mevr. N. van Wolven

Vastgesteld te Sittard-Geleen, d.d. 30 mei 2023



Model G : verantwoording subsidies

G1. Verantwoording van subsidies zonder verrekeningsclausule

Omschrijving	Toewijzing		Bedrag Toewijzing	Ontvangen t/m verslagjaar 2022	De activiteiten zijn ultimo verslagjaar conform de subsidiebeschikking geheel uitgevoerd en afgerond Status (Onderhanden/Ja/Nee)
	Kenmerk	Datum			
			€	€	
Begaafde leerlingen po en vo	HBL19129	18-06-2019	109.856,00	109.856,00	Onderhanden
Wel in Ontwikkeling	WIO22008	28-09-2022	17.008,00	7.773,73	Onderhanden
			<u>126.864,00</u>	<u>117.629,73</u>	

G2. Verantwoording van subsidies mét verrekeningsclausule

Er zijn géén geormerkte subsidies met verrekeningsclausule

D1 Gegevens over de rechtspersoon

Bestuursnummer	21613
Naam instelling	Stichting Samenwerkingsverband Passend Onderwijs VO Westelijke Mijnstreek VO31-04
Adres	Bradleystraat 25
Postadres	Bradleystraat 25
Postcode / Plaats	6135 CV Sittard
Telefoon	046-4206996
E-mail	info@swvvo-wm.nl
Internet-site	www.swvwestelijkemijnstreek.nl
Contactpersoon	Mevr. M. Vos
Telefoon	06-42458796
E-mail	m.vos@swvvo-wm.nl